

客家委員會客家文化發展中心
「103 年度六堆客家文化園區水陸域生
態調查計畫」

第二季調查成果報告

開發單位:客家委員會客家文化發展中心

執行監測單位:裕山環境工程股份有限公司

提送日期:中華民國 103 年 7 月

目錄

第一章陸域、水域生態調查.....	1
一、調查時間.....	1
二、樣點現勘與選擇.....	1
第二章生態調查方法.....	5
一、陸域生態調查方法.....	5
二、水域生態調查方法.....	10
三、資料分析與生態環境評估.....	14
第三章生態調查結果.....	16
一、陸域生態調查結果.....	16
二、水域生態調查結果.....	31
第四章生態規劃與建議.....	35
一、螢火蟲養殖.....	35
二、園區展示之近程與遠程規劃.....	35
三、花樹步道.....	36
參考文獻.....	49
調查記錄表.....	50
調查照片.....	88
附錄一.....	94

表目錄

表 1-1、103 年六堆客家文化園區及周邊地區水域生態調查樣站.....	2
表 3.1-1、植物歸隸特性.....	51
表 3.1-2、六堆客家文化園區與周邊地區之鳥類調查記錄.....	52
表 3.1-3、六堆客家文化園區各樣站之鳥類調查記錄.....	54
表 3.1-4、六堆客家文化園區周邊各樣站之鳥類調查記錄.....	56
表 3.1-5、六堆客家文化園區與周邊地區之哺乳類調查記錄.....	58
表 3.1-6、六堆客家文化園區各樣站之哺乳類調查記錄.....	59
表 3.1-7、六堆客家文化園區周邊各樣站之哺乳類調查記錄.....	60
表 3.1-8、六堆客家文化園區與周邊地區之爬蟲類調查記錄.....	61
表 3.1-9、六堆客家文化園區各樣站之爬蟲類調查記錄.....	62
表 3.1-10、六堆客家文化園區周邊各樣站之爬蟲類調查記錄.....	63
表 3.1-11、六堆客家文化園區與周邊地區之兩棲類調查記錄.....	64
表 3.1-12、六堆客家文化園區各樣站之兩棲類調查記錄.....	65
表 3.1-13、六堆客家文化園區周邊各樣站之兩棲類調查記錄.....	66
表 3.1-14、六堆客家文化園區與周邊地區之蝶類調查記錄.....	67
表 3.1-15、六堆客家文化園區各樣站之蝶類調查記錄.....	69
表 3.1-16、六堆客家文化園區周邊各樣站之蝶類調查記錄.....	71
表 3.1-17、六堆客家文化園區與周邊地區之蜻蛉類調查記錄.....	73
表 3.1-18、六堆客家文化園區各樣站之蜻蛉類調查記錄.....	74

表 3.1-19、六堆客家文化園區周邊各樣站之蜻蛉類調查記錄.....	75
表 3.2-1、六堆客家文化園區與周邊地區之魚類調查記錄.....	76
表 3.2-2、六堆客家文化園區與周邊地區各樣站之魚類調查記錄.....	77
表 3.2-3、六堆客家文化園區與周邊地區之水生爬行類調查記錄.....	78
表 3.2-4、六堆客家文化園區與周邊地區各樣站之水生爬行類調查記 錄.....	79
表 3.2-5、六堆客家文化園區與周邊地區之蝦蟹類調查記錄.....	80
表 3.2-6、六堆客家文化園區與周邊地區各樣站之蝦蟹類調查記錄.....	81
表 3.2-7、六堆客家文化園區與周邊地區之底棲生物調查記錄.....	82
表 3.2-8、六堆客家文化園區與周邊地區各樣站之底棲生物調查 記錄.....	83
表 3.2-9、六堆客家文化園區與周邊地區之水生昆蟲調查記錄.....	84
表 3.2-10、六堆客家文化園區與周邊地區各樣站之水生昆蟲調 查記錄.....	85
表 3.2-11、六堆客家文化園區與周邊地區各樣站之藻類調查記錄.....	86
表 4-1、六堆客家文化園區各樣站之螢火蟲調查記錄.....	37
表 4-2、客家民族植物與用途 - 建築類.....	38
表 4-3、客家民族植物與用途 - 衣著類.....	40
表 4-4、客家民族植物與用途 - 飲食類.....	42
表 4-5、客家民族植物與用途 - 藥草類.....	44

第一章 陸域、水域生態調查

一、調查時間：

第一季調查自 103 年 2 月 26 日起至 3 月 13 日結束，第二季調查時間為 103 年 5 月 7 日至 16 日結束。

二、樣點現勘與選擇

工作團隊於 103 年 2 月 14 日至計畫樣區水域及陸域各站勘查，勘查結果，選定之水域樣站大致與原樣站位置相同（表 1-1、圖 1-1）。其中，園區內之水域樣站分景觀池 I 與景觀池 II（圖 1-2）。

陸域樣站主要以過去既有之樣站位置為依據，同時考量調查路線規劃與調查時程限制，因此，在園區內分 9 大區域（圖 1-2），而周邊地區則主要循水域樣站為中心，對週邊地區進行調查（圖 1-1）。

表 1-1、103 年六堆客家文化園區及周邊地區水域生態調查樣站

縣市	鄉鎮	樣點名稱	經度	緯度	海拔	備註
屏東縣	麟洛鄉	麟洛溼地	120, 33'04.76"	22, 39'27.93"	31	池塘
		信義路 10.5k	120, 32'57.20"	22, 39'12.66"	27	排水溝
	長治鄉	國道下方溼地	120, 33'24.61"	22, 39'46.35"	34	池塘
	內埔鄉	榮華國小旁	120, 33'53.14"	22, 39'36.69"	35	排水溝
		六堆客家文化園區	120, 33'34.42"	22, 39'30.87"	34	池塘
		科大路三段	120, 33'09.90"	22, 39'18.37"	28	排水溝

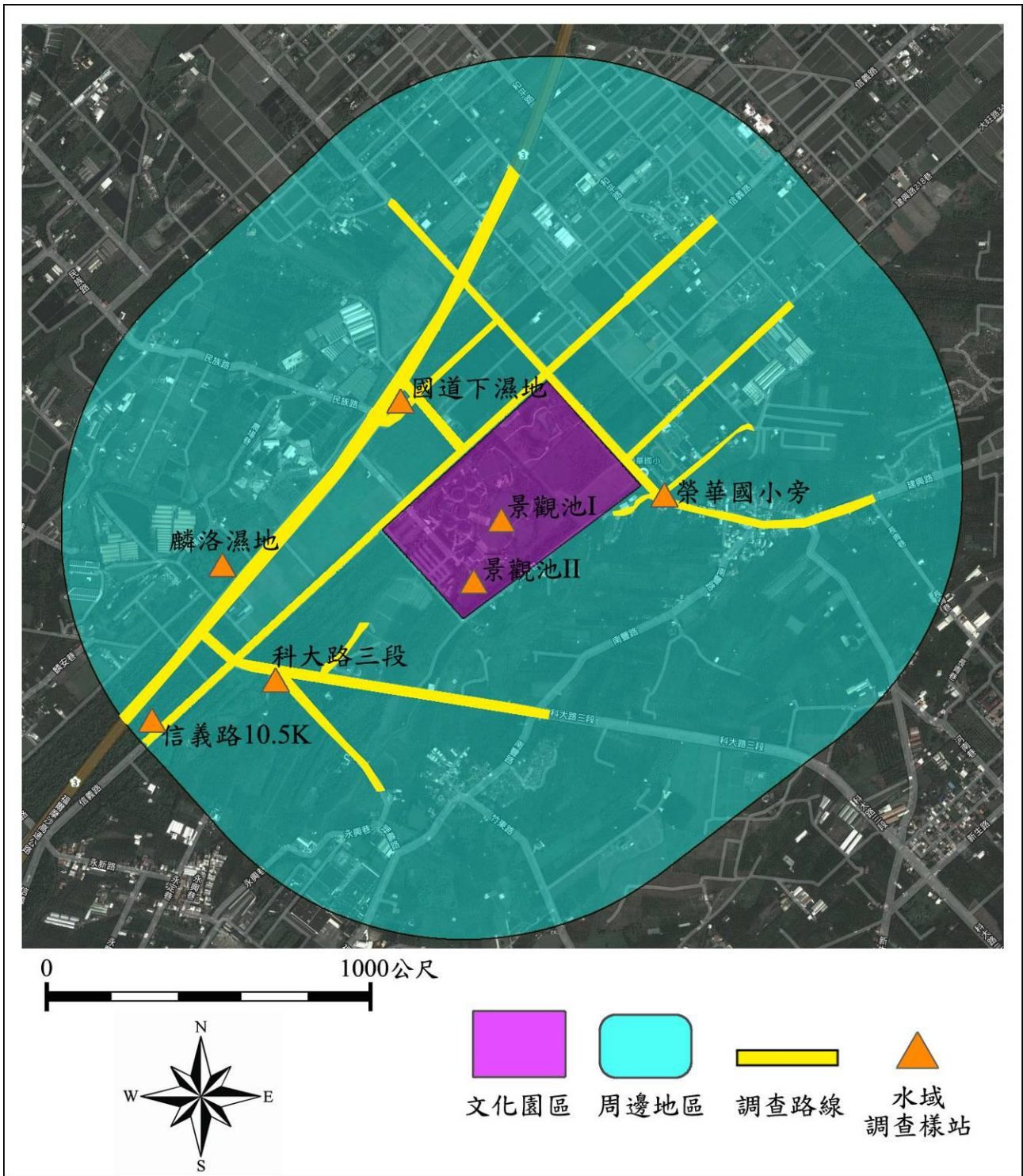
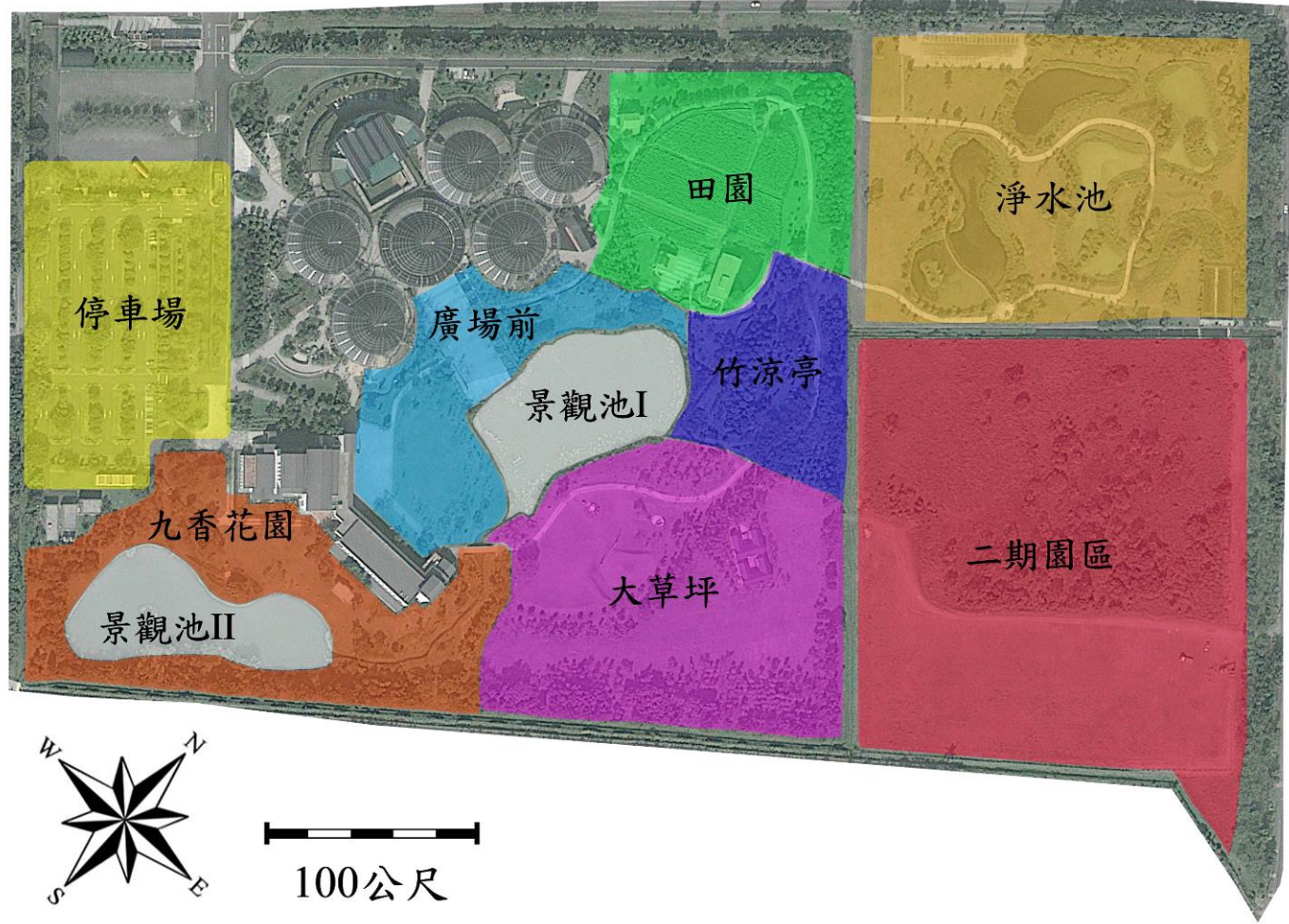


圖 1-1、103 年六堆客家文化園區及周邊地區水域生態調查樣站



陸域	停車場
	九香花園
	廣場前
	田園
	大草坪
	竹涼亭
	淨水池
二期園區	
水域	景觀池 I (廣場前)
	景觀池 II (污水處理廠後)

圖 1-2、103 年六堆客家文化園區內水、陸域生態調查樣站

第二章 生態調查方法

一、陸域生態調查方法

(一) 植物

1. 蒐集相關資料

蒐集計畫路線鄰近各地之相關文獻、種類目錄及分布資料。

2. 田野調查

(1) 採集及鑑定

依所預定之調查路線進行沿線植物之調查，沿可行之
路線進行採集與記錄，包含特有、原生、歸化及栽植種；
而採集之植物則參照 Flora of Taiwan 及植物相關圖鑑等，
逐一鑑定核對，以確定種類無誤。

(2) 名錄製作及植物種類統計

將野外調查採集、記錄之植物種類列出，依據科、屬
及種之學名字母排序，並附上中文名；再加以歸隸特性之
統計，以了解當地的植物資源情形。

(3) 特、稀有種類

就植種調查所得確定稀特有種之狀況及歸納稀有等

級。並進一步調查族群大小、分佈狀況及生存壓力及復育可行性。再就每一植被類型進行調查，特別是天然植群，了解其組成及優勢種類。

(4) 具特殊價值的植物種類

如發現在生態、商業、歷史（如老樹）、美學、科學與教育具特殊價值的植物種類時，需於地圖上將其分佈標示出來，並說明其重要性。

(二) 鳥類

鳥類調查方式主要是採沿線調查法及定點觀察法。沿線調查法是沿既成道路或小徑以每小時 1.5 公里的步行速度配合 Nikon 8×30 倍雙筒望遠鏡進行調查，記錄沿途所目擊或聽見的鳥種、數量、分佈位置、棲息環境等，以瞭解其季節變化與棲地利用之關係。記錄鳥種及數量，密林草叢間活動鳥種則配合鳴叫聲進行種類辨識和數量的估算。

定點觀察法則為於調查線上選取鳥類常出沒的區域，如水邊或林邊等處設立觀測點位，每個定點進行 5 分鐘的觀察記錄。由於不同鳥類的活動時間並不一致，為求調查資料之完整，調查分成白天與夜間兩個時段，白天主要配合一般鳥

類活動高峰，於日出後三小時內（時段為 06:00~9:00）進行，並於黃昏（時段為 15:00~18:00）時再進行一次。鳥類物種鑑定依據王等（1991）。

（三）哺乳類

哺乳類主要調查方式分別為沿線調查法（Road sampling）與誘捕法（Trapping）。沿線調查是配合鳥類調查時段，以每小時 1.5 公里的步行速度配合望遠鏡和強力探照燈（夜間使用）利用目視、叫聲等方式紀錄哺乳動物之種類與數量，同時留意路面遭輾斃之死屍殘骸和活動跡象（足印、食痕、排遺及窩穴等）以增加瞭解樣區內大型哺乳類動物之物種組成與數量。

誘捕法則沿鳥類調查路線，選擇草生地與樹林地等較為自然之處，以薛氏捕鼠器或台製老鼠籠等進行小型鼠類誘捕，捕鼠籠內置沾花生醬之地瓜為誘餌，於傍晚施放並於隔日清晨巡視誘捕籠，同時進行餌料更換的工作，調查範圍內共設置 40 個鼠籠陷阱(每季)，持續捕捉 4 天 3 夜，合計共 120 個捕捉夜。哺乳類種類鑑定依據祁（1998）。

(四) 爬蟲類

爬蟲類是綜合沿線調查與捕捉調查法等兩種方法，沿線調查法是配合鳥類調查路線與步行速度進行，在一定時間內記下眼睛看到的爬蟲類動物種類與數目。而捕捉調查法則以徒手翻找環境中的遮蔽物(石頭、木頭、樹皮、廢輪胎、廢傢俱等)，並輔助手電筒、耙子等工具檢視洞穴或腐葉泥土，記錄看到與捕捉到的爬蟲類動物後。由於不同種類有其特定的活動時間，為避免遺漏所有可能物種，調查時間區分成白天及夜間等兩時段進行。日間調查時間則尋找個體及活動痕跡(蛇蛻及路死個體)；夜間則以探照燈照射方式進行調查。爬蟲類物種鑑定以呂等(1999)為依據。

(五) 兩棲類

兩棲類是綜合沿線調查與繁殖地調查等兩種方法，沿線調查法是配合鳥類調查路線與步行速度進行，記錄沿途目擊或聽見鳴叫聲的兩棲類。而繁殖地調查法則是在蛙類聚集繁殖的蓄水池、排水溝或積水處等候記錄。由於不同種類有其特定的活動時間，為避免遺漏所有可能物種，調查時間區分成白天及夜間等兩時段進行。日間調查時間則尋找個體及活動痕跡(路死個體)，同時徒手隨機翻找環境中可能提供躲

藏隱蔽之掩蓋場所（石塊、倒木、石縫）。夜間則以探照燈照射方式進行調查。兩生類物種鑑定以呂等（1999）為依據。

（六）昆蟲（蝶類、蜻蛉類為主）

蝶類主要是利用沿線調查法及網捕法進行調查。沿線調查法是配合鳥類調查路線與步行速度進行，調查範圍為調查路線兩側 5 公尺內、距地面 5 公尺以下以及在觀察者前方 5 公尺內，記錄所目擊之蝶種與數目，若因飛行快速而無法準確判定時，則以網捕法捕捉進行鑑定。調查時間只在晴天上午約八點半至十一點半進行。蝶種鑑別主要是依據張永仁（2002）、徐堉峰（2004）與國科會數位博物館資料庫（<http://turing.csie.ntu.edu.tw/ncnudlm/>）。

蜻蛉成蟲物種調查主要是沿池塘周邊與溝渠進行，觀察時水陸交界處向陸域及水域各延展 1 公尺作為紀錄範圍，記錄所目擊的蜻蛉類種類與數目，若因飛行快速而無法準確判定時，則以網捕法捕捉進行鑑定。物種鑑別主要以汪良仲（2000）為依據。

二、水域生態調查方法

(一) 水域植物

1. 蒐集相關資料

蒐集計畫路線鄰近各地之相關文獻、種類目錄及分布資料。

2. 田野調查

(1) 採集及鑑定

依預定之採樣點進行採樣後，採集之水生植物參照 Flora of Taiwan 及植物相關圖鑑等，逐一鑑定核對確認種類。

(2) 名錄製作及植物種類統計：

將採樣所得之水生植物予以記錄，並將物種類逐項列出，依據科、屬及種之學名字母排序，並附上中文名；再加以歸隸特性之統計，以了解當地的水生植物資源。

(3) 特、稀有種類：

參考台灣地區特稀有植物名錄(黃增泉等，1999)，詳細核對調查所發現之水生植物，是否有特稀有種類。調查確定之稀特有種紀錄水質狀態及歸納稀有等級。進一步調查族群

大小、分佈狀況及承受耐力。就每一種類型進行調查，特別是天然族群，了解其組成及優勢種類。

(4) 具特殊價值的植物種類：

如發現具有生態、科學或應用之價值的植物種類時，需於地圖上將其分佈標示出來，並說明其重要性。

(5) 水生植物群落調查

a. 種豐富度：以馬加力指數(Margalef index, MI)計算水生植物群落的種豐富度，其計算式如下：

$$MI = (S-1) / \ln N$$

式中 S 為種的數目；N 為所計數之總個數。

b. 種歧異度：以水生植物群落的種豐富度和均勻度組合算得，以 Shannon & Weaver (1949) 之公式計算而得種歧異度(H')：

$$H' = - \sum P_i * \log_2 P_i$$

式中 P_i 為各藻種出現之頻度。

c. 浮游藻之豐富度估算

浮游藻類之密度以其在每毫升水中出現之細胞數目表示之，並列出各藻種出現之相對百分率頻度。

(二) 魚類

魚類採集主要利用網具陷阱進行採樣，分別在文化園區二個主要水池，挑選魚類可能聚集之棲地，設置蛇網（或稱蜈蚣網，網長：360 cm、網目：1.5 cm）調查，蛇網以秋刀魚肉及魚餌為誘餌進行誘捕，放置時間至少兩天。並佐以直接目擊方式調查。

捕捉魚類在現場進行分類及計數後，釋放回原樣區，少數無法鑑定之個體，將攜回實驗室鑑定。魚類物種鑑定依據陳與方（1999）。

(三) 底棲生物

蝦、蟹類主要是利用蝦籠進行誘捕，於各樣區施放 3 個中型蝦籠（口徑 12cm，長 35cm），以白飯混合魚餌及秋刀魚肉等兩種誘餌進行誘捕，蝦籠放置時間為近黃昏（如 1700-1800 間）時置入，留置至隔天早晨再回收，留置時間至少 12 小時以上。捕捉個體進行鑑定後，釋放回原水池。蝦類物種鑑定依據施與游（1998a），蟹類物種鑑定依據施與游（1998b）。

(四) 水生昆蟲與無脊椎動物

1. 調查方法

水棲無脊椎動物使用手抄網（柄長：100cm、網口長：30cm、網口寬：20cm、網深：45cm、網目：1mm）進行採集，採集時間為5分鐘，在池岸懸垂植物或水生植物區之採集，則以手抄網伸入植叢內，再劇烈搖晃，將附著生物搖入網中之方式採集。將所採獲之標本置於70~75%酒精內，攜回實驗室進行鑑定與計數。水棲昆蟲之分類層級鑑定至能確定之最低分類階層，分類檢索依循 Pennak (1978)、Morse *et al.* (1994) 及 Dudgeon (1999) 等文獻。

2. 指數分析-Hilsenhoff 科級生物指標

$$\text{Family-level biotic index (FBI)} = \frac{\sum_{i=1}^s (a_i n_i)}{N}$$

其中 a_i 表示第 i 科之水棲昆蟲之污染忍受值， n_i 表示第 i 科水棲昆蟲之個體數， N 表示各採樣站水棲昆蟲之總個體數，若該科種無污染忍受值，則在計算時總個體數不含該科種之個體數。水棲昆蟲各科之忍受值主要依據 Hilsenhoff (1988) 所定之標準，然為適切反應台灣地區之水域狀況，部分物種依據梁 (1998) 與田及汪 (2004) 等

文獻修改。

水質狀況依據指標值劃分為下列七個水質等級

(Hilsenhoff, 1988)：

Excellent (優良)	: 0.00 < FBI < 3.75
Very good (非常好)	: 3.76 < FBI < 4.25
Good (好)	: 4.26 < FBI < 5.00
Fair (尚可)	: 5.01 < FBI < 5.75
Fairly poor (不佳)	: 5.76 < FBI < 6.50
Poor (差)	: 6.51 < FBI < 7.25
Very poor (非常差)	: 7.26 < FBI < 10.00

三、資料分析與生態環境評估

為瞭解各項調查資料所呈現之生態現況，同時建立適當生態指標，以一般常用之群聚指標評估，包括：辛普森指數 (Simpson Index (D))、豐富度 (R)、Shannon 多樣性指數 (H') 及均勻度 (E) (公式依序如下) 來計算環境中物種多樣性的變化，其中 Shannon 多樣性指數對於數量稀少之物種具有較高檢測力。

1. 辛普森指數 (Simpson Index (D))：

$$D = \sum (n_i / N)^2$$

其中， n_i 為第 i 種生物之個體數； N ：為所有種類之

個體數。D 值介於 0 (完全不同) 至 1 (完全相同) 之間，可反映出物種組成變動的趨勢。亦即求得之 D 值越大，則多樣性越低。

2. 豐富度 (R):

$$R = (S - 1) / \ln(n)$$

其中， S : 總物種數； n : 為所有種類之個體數。

3. Shannon 多樣性指數 (H'):

$$H' = -\sum p_i \ln(p_i)$$

P_i : 為第 i 種生物之個體數佔總個體數之比率

4. 均勻度 (E):

$$E = H' / H_{\max}$$

H' : Shannon 多樣性指數； H_{\max} : H 之可能最大值 \ln

S ，其中 S 為總物種數

第三章 生態調查結果

一、陸域生態調查結果

(一) 植物

1. 植被組成

共記錄 70 科 228 種維管束植物 (表 3.1-1; 附錄 1), 包含雙子葉植物 48 科 167 種, 單子葉植物有 14 科 52 種, 裸子植物有 1 科 2 種, 蕨類 7 科 7 種。若依特性區分, 特有種 4 種、原生種 136 種、歸化種 29 種, 栽培種 59 種。

當中喬木類有 46 種, 灌木 37 種, 藤本植物有 10 種, 草本植物則為 135 種, 顯示園區周遭乃以草本植物為主, 且多為原生種植物。

2. 稀有植物與老樹

參考文獻資料與植物生態評估技術規範內所列之稀特有植物名錄, 過去記錄分布於麟洛濕地內之特有種台灣萍蓬草及大安水蓑衣等稀有植物, 在第二季調查時, 發現已被清除。調查區域另有特有種植物香楠、臺灣欒樹、山枇杷及桂竹等 4 種。不過調查區域內, 並未發現政府公告之珍貴老樹。

3. 植被類型描述

園區內主要為人工設施，所記錄植物以景觀性植物居多，如有斑葉月桃、細葉雪茄、火焰木、長穗木、矮仙丹、馬纓丹等；周邊地區之土地利用型態較為多樣（圖 3.1-1），可分為生態水池公園、台糖造林地、果園、建築聚落、濕地公園、道路等類型，其中以台糖造林地所佔面積最多，種植之物種大多為台灣欒樹、欖仁、水黃皮、桃花心木及印度紫檀等，果園主要以種植香蕉之面積最大，而在建築聚落與道路區則多種植景觀植栽。

4. 自然度分析

調查區域之自然度大至在 0~3 之間（圖 3.1-2），以自然度 2 所佔區域面積較多，而文化園區內之自然度則在 0~2 之間，以自然度 2 所佔區域較多。顯示調查範圍主要為人為干擾頻繁之平原地區，整體植被之自然度低。

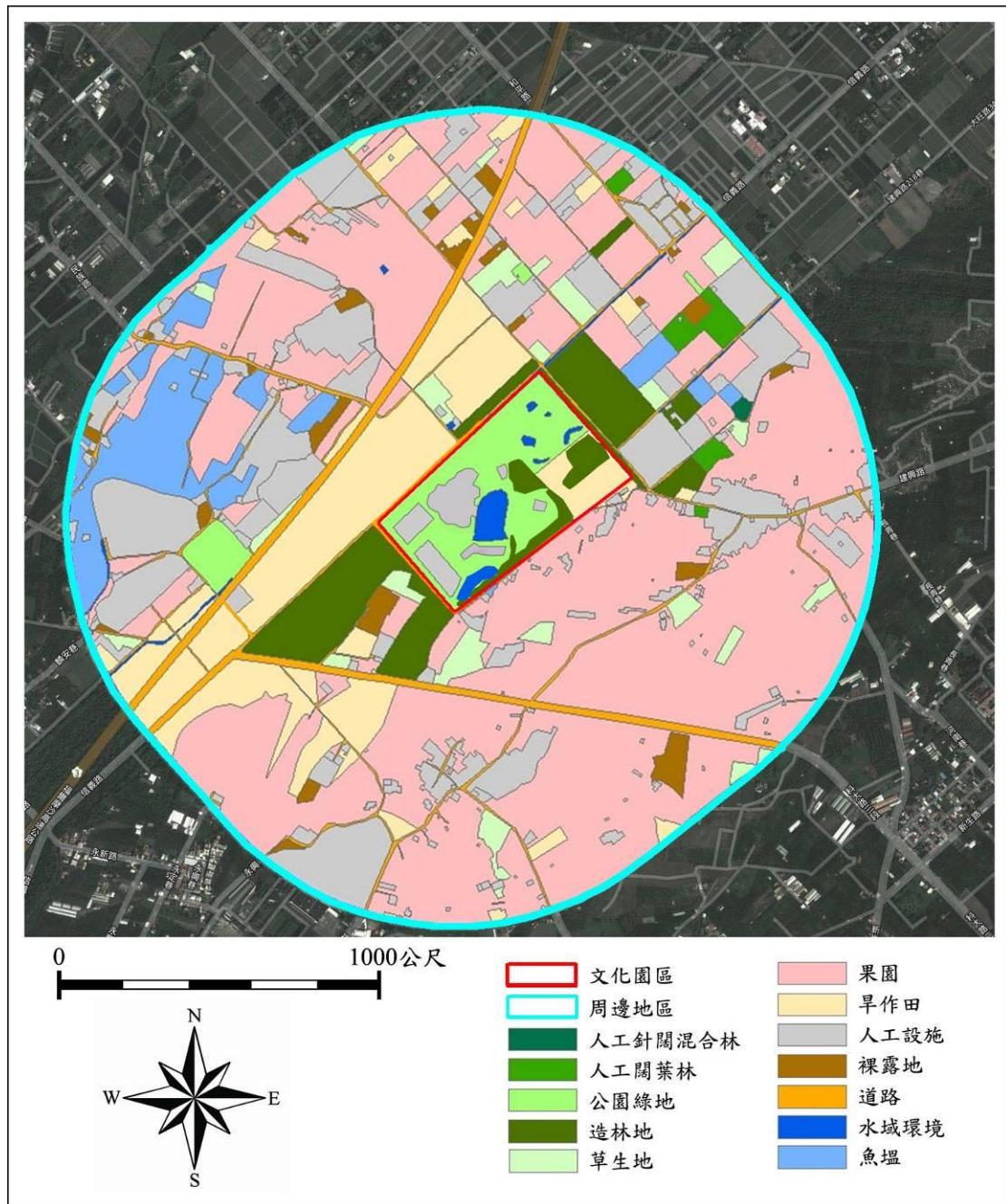


圖 3.1-1、調查區域之植被分佈圖

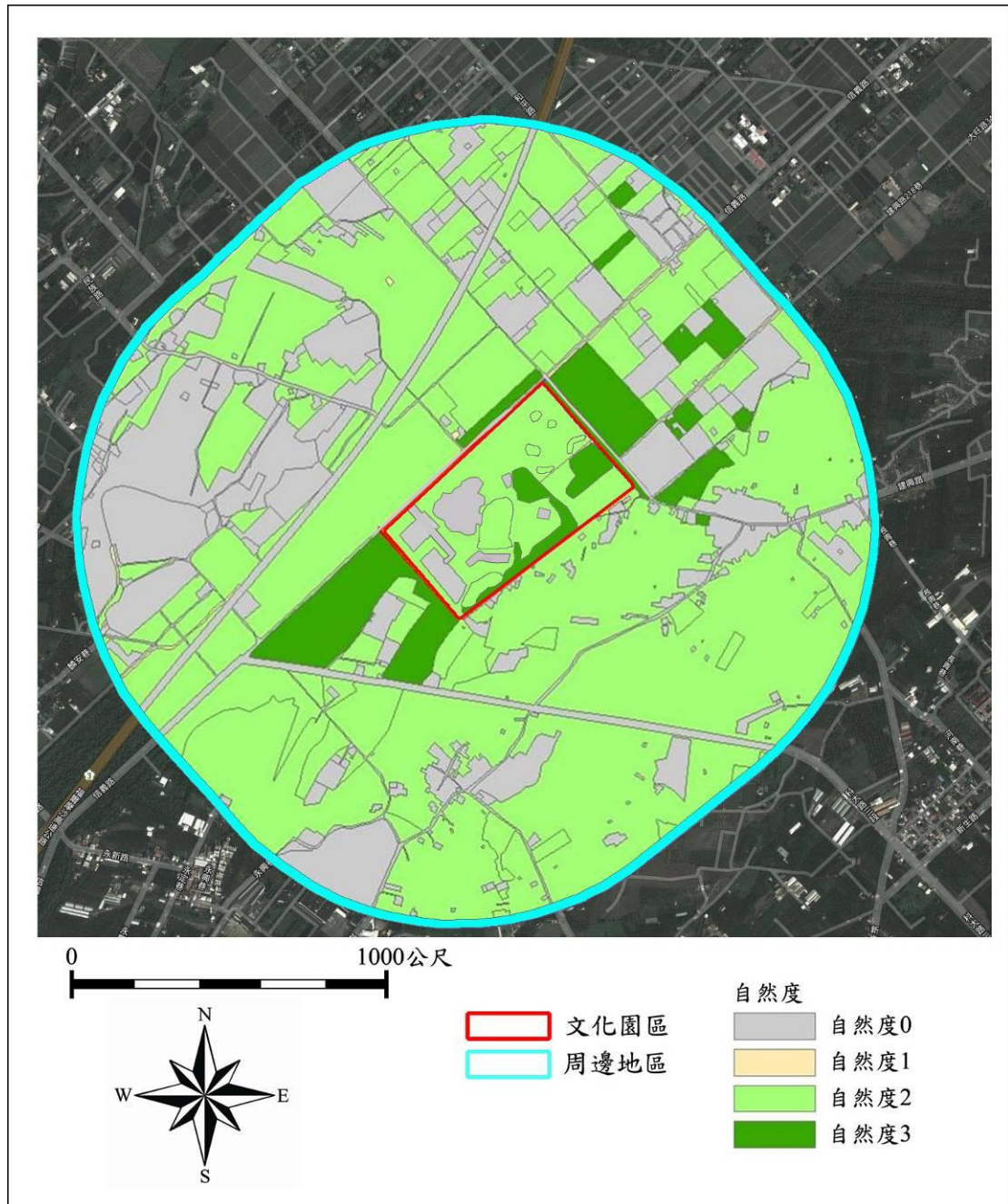


圖 3.1-2、調查區域之自然度圖

(二) 鳥類

1. 物種組成

本季在園區內共記錄鳥類 19 科 27 種 453 隻次，周邊地區為 20 科 27 種 220 隻次，兩季累計鳥種達 24 科 39 種 1,157 隻次(表 3.1-2)。本季園區內記錄鳥種較多之區域為九香花園 (13 科 16 種)、廣場前 (12 科 15 種)、淨水池 (11 科 15 種) 與二期園區 (12 科 14 種)(表 3.1-3)。周邊地區則以麟洛溼地 (14 科 15 種) 及信義路 10.5k (13 科 15 種) 兩樣站鳥種較多 (表 3.1-4)。

本季調查記錄之鳥種組成與第一季相似，主要為平原地區常見物種，包含有鳳頭蒼鷹、黑翅鳶、綠頭鴨、紅面番鴨、黑天鵝、小白鷺、黑冠麻鷺、栗小鷺、臺灣夜鷹、灰頭鷓鴣、褐頭鷓鴣、珠頸斑鳩、紅鳩、樹鵲、番鵲、大卷尾、斑文鳥、赤腰燕、洋燕、紅尾伯勞、棕背伯勞、五色鳥、黑枕藍鶺鴒、黃鸝、麻雀、小啄木、紅嘴黑鵯、白頭翁、白腹秧雞、紅冠水雞、林八哥、家八哥、綠繡眼等。

2. 特化性

本季記錄之特有亞種鳥類共 9 種，分別為鳳頭蒼鷹、五色鳥、黑枕藍鶺鴒、紅嘴黑鵯、臺灣夜鷹、褐頭鷓鴣、樹鵲、大卷尾、白頭翁等；佔總出現鳥種比例 27.3%。園區內以臺灣夜鷹、樹鵲、

大卷尾、白頭翁等 4 種在多數區域皆可發現，黑枕藍鶺鴒僅記錄於竹涼亭和二期園區，紅嘴黑鶺鴒則只記錄於廣場前。周邊地區除白頭翁可在全部樣站觀察到之外，其餘種類呈零星分布，以麟絡濕地可記錄鳳頭蒼鷹、五色鳥、黑枕藍鶺鴒、臺灣夜鷹、大卷尾、白頭翁 6 種最多種（表 3.1-3、表 3.1-4）。

3. 保育等級

本季共記錄保育類及應予保育之鳥種 4 種，分別為黃鸝（I 級）、鳳頭蒼鷹（II 級）、黑翅鳶（II 級）、紅尾伯勞（III 級），其中黃鸝記錄於園區的大草坪與周邊地區的科大路三段，黑翅鳶只出現於二期園區，鳳頭蒼鷹僅記錄於麟絡濕地。紅尾伯勞則是零星分佈於園區內外之多數樣點（表 3.1-3、表 3.1-4、圖 3.1-4）。

4. 生態習性

調查的鳥種及所佔比例之中，有 24 種屬於留鳥（72.7%）；紅面番鴨、黑天鵝、林八哥、家八哥等 4 種為引進種（12.1%）；小白鷺 1 種兼具留鳥、冬候鳥與過境鳥性質（3.0%），紅尾伯勞 1 種兼具冬候鳥及過境鳥性質（3.0%），黃鸝與大卷尾 2 種兼具留鳥及過境鳥性質（6.1%），綠頭鴨 1 種兼具冬候鳥及引進種性質（3.0%）。

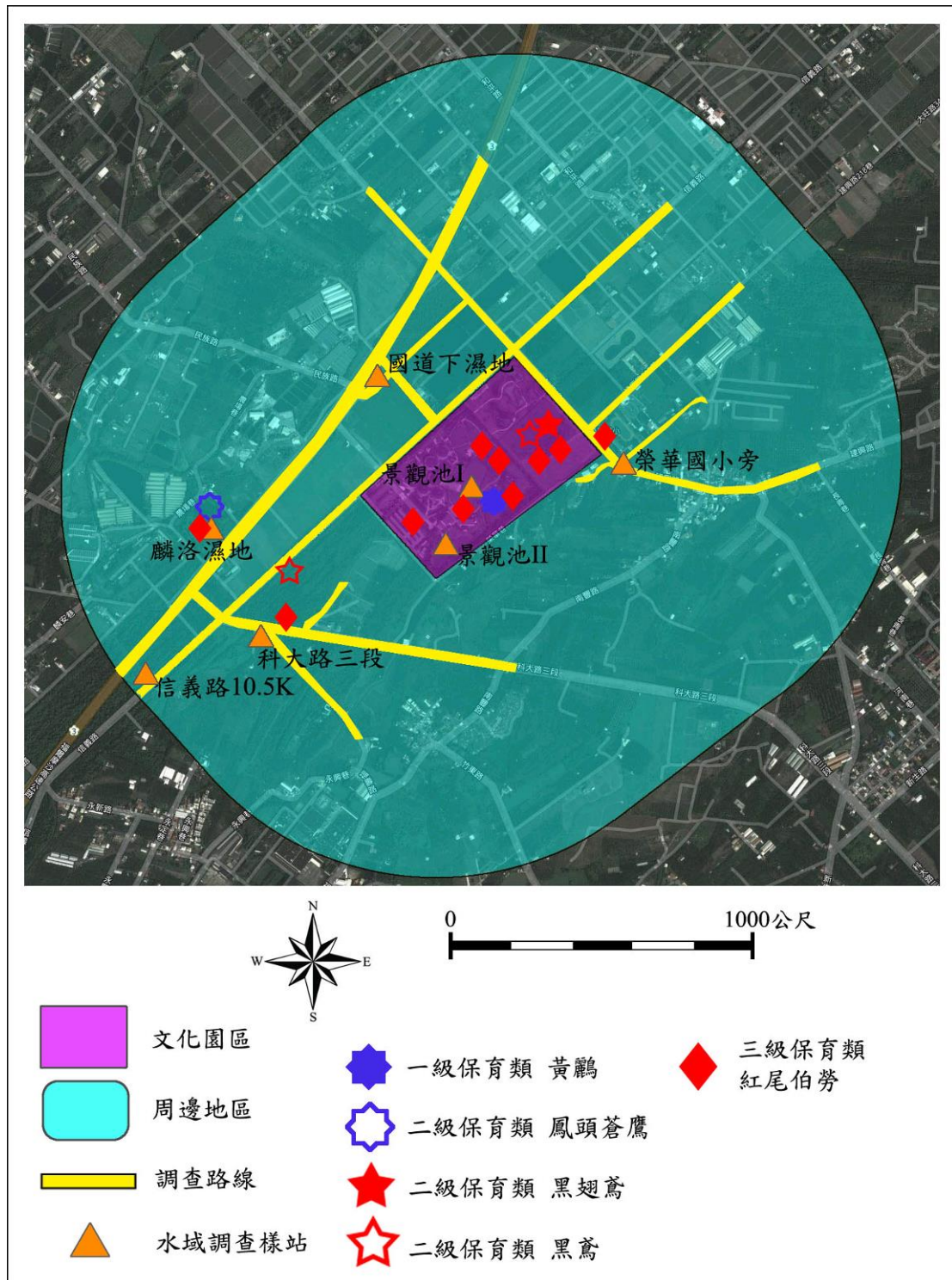


圖 3.1-4、調查區域之保育類鳥種分佈位置

5. 優勢物種

本季在園區內記錄之優勢鳥種為紅鳩（共記錄 162 隻次），佔園區內鳥類數量 35.8%，以二期園區記錄到 95 隻次最多，其餘區域大多在 10 隻次以下（表 3.1-3）。其次為白頭翁（51 隻次，佔 11.3%），麻雀與林八哥再次之（各 32 隻次，各佔 7.1%）（表 3.1-3）。周邊地區之優勢鳥種為麻雀（共記錄 62 隻次），佔周邊地區記錄之鳥類數量 28.2%（表 3.1-4）。

6. 多樣性分析

鳥類多樣性分析結果，本季園區內與週邊地區之辛普森指數分別為 0.16 與 0.14，Shannon 多樣性指數則分別為 2.47 與 2.39，均勻度分別為 0.74 與 0.73，而豐富度則為 4.41 與 4.82（表 3.1-2）。顯示本季調查結果，園區與周邊地區之鳥類多樣性相近，不過，以園區內鳥種數量較為豐富。此外，不論是園區內或周邊地區，本季的鳥種多樣性均較第一季高，鳥種數與數量均有增加。

（三）哺乳類

1. 物種組成

本季沿線進行調查與設置鼠籠（圖 3.1-5），共發現哺乳類 3 科 3 種（表 3.1-5），分別為園區內 1 科 1 種 12 隻次及周邊地區 3 科 3 種 15 隻次，所記錄之物種為溝鼠、臭鼩與東亞家蝠，均為

平地區常見物種。

2. 特化性

調查結果中記錄均為一般種類。

3. 保育等級

調查結果未發現保育物種，均為一般原生物種。

4. 優勢物種

本季在園區內與周邊地區所記錄之哺乳類並不多，園區內只記錄臭鼬一種，除停車場與淨水池無記錄外其餘區域皆有記錄

(表 3.1-6)，周邊地區以東亞家蝠數量較多，主要記錄於麟絡濕地 (10 隻次) (表 3.1-7)。

5. 多樣性指數分析

本季哺乳類調查因記錄種類不多，只對物種數在 3 種以上的周邊地區進行分析。分析結果辛普森指數為 0.64，Shannon 多樣性指數則為 0.63，均勻度分別為 0.57，而豐富度則為 0.74 (表 3.1-5)。哺乳類在園區內與周邊地區之多樣性均不高，皆為平地常見，且適應人類活動區域之物種。

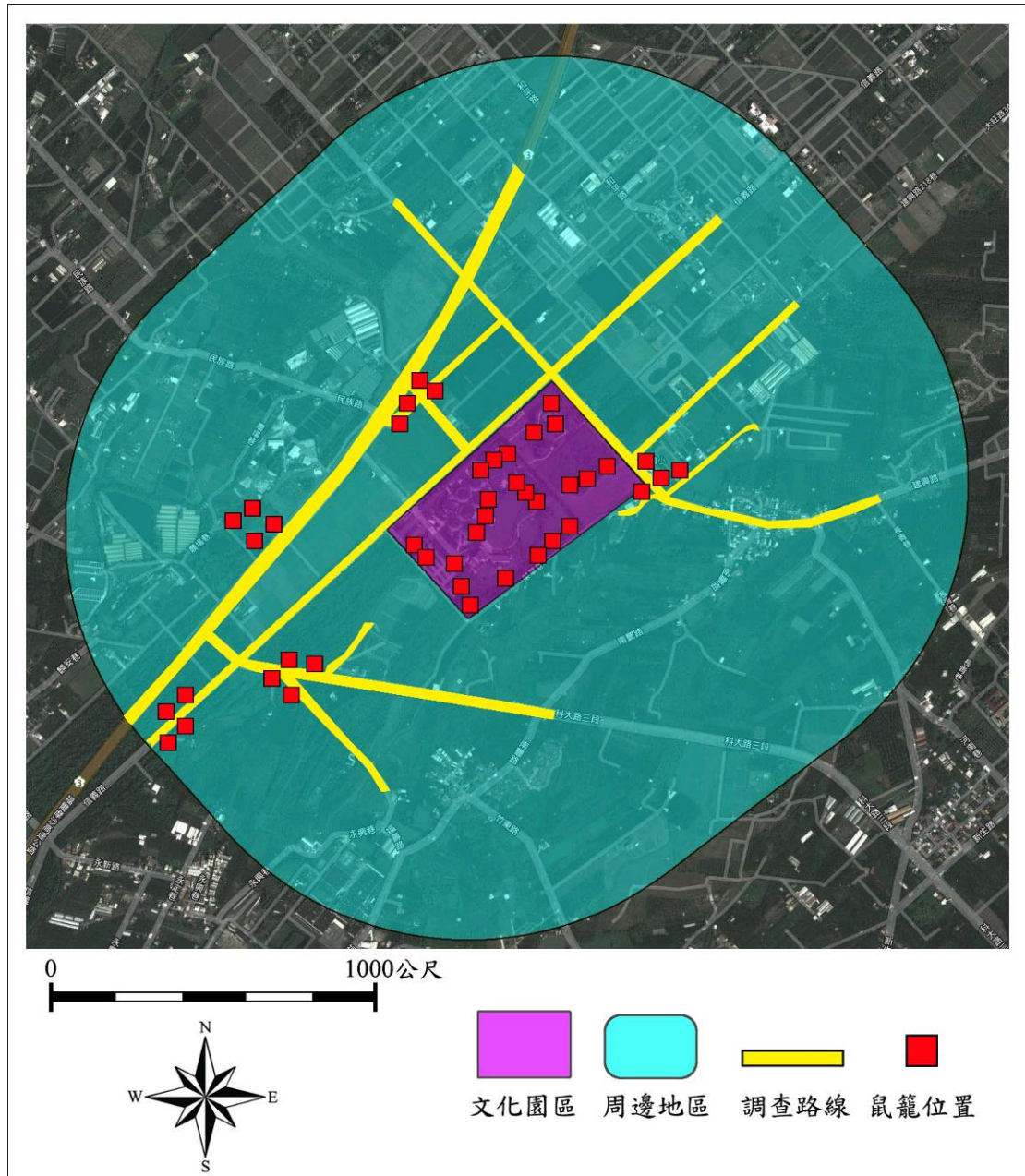


圖 3.1-5、調查樣區之鼠籠設置位置

(四) 爬蟲類

1. 物種組成

本季在園區內與周邊地區，共記錄爬蟲類 4 科 5 種，記錄物種為雨傘節、無疣蝮虎、疣尾蝮虎、多線南蜥、盲蛇 (表 3.1-8)。

2. 特化性

調查結果尚無特有種，多線南蜥則為外來種。

3. 保育等級

本季調查在科大路三段發現 III 級應予保育之雨傘節一種 (表 3.1-10)，其餘均為一般物種。

4. 優勢種分析

本季爬蟲類調查結果，共記錄 106 隻次，在園區內、外皆以疣尾蝮虎為優勢物種 (表 3.1-8)。園區內主要記錄於停車場與廣場前，分別記錄 13 隻次與 10 隻次，佔園區內總數量 37.1% 與 28.6% (表 3.1-9)。周邊地區以麟洛溼地共記錄 65 隻次最多，佔周邊地區總數量 91.6% (表 3.1-10)。

5. 多樣性指數分析

本季爬蟲類調查結果，只有周邊地區為 3 種以上可進行分析。分析結果辛普森指數為 0.84，Shannon 多樣性指數則為 0.40，均勻度分別為 0.25，而豐富度則為 0.94 (表 3.1-8)。顯示爬蟲類

在園區內與周邊地區多樣性均不高，且呈現少數種類優勢之趨勢。

(五) 兩棲類

1. 物種組成

兩棲類在本季共記錄 4 科 6 種 (表 3.1-11)，其中園區內記錄 4 科 4 種，週邊地區 4 科 6 種，所記錄物種包含黑眶蟾蜍、澤蛙、亞洲錦蛙、小雨蛙、腹斑蛙及貢德氏赤蛙。

2. 特化性

調查結果均為一般種類，此外並記錄外來種亞洲錦蛙。

3. 保育等級

本季調查結果，除貢德氏赤蛙為 II 級保育類外，其餘均為一般物種。

4. 優勢物種

本季調查共記錄兩棲類 45 隻次，園區內與周邊地區皆以貢德氏赤蛙數量最多 (表 3.1-11)，主要記錄於園區內之淨水池區域 (10 隻次) (表 3.1-12) 與周邊地區的麟洛溼地 (10 隻次) (表 3.1-13)。外來種亞洲錦蛙則主要記錄於周邊地區 (共 5 隻次) (表 3.1-13)。

5. 多樣性指數分析

多樣性分析結果，本季兩棲類在園區內與週邊地區之辛普森指數分別為 0.41 與 0.27，Shannon 多樣性指數則分別為 1.04 與 1.45，均勻度分別為 0.75 與 0.81，而豐富度則為 1.04 與 1.52（表 3.1-11）。顯示目前兩棲類在園區與週邊地區多樣性不高，以週邊地區較為豐富。

（六）蝶類

1. 物種組成

本季調查結果，共記錄蝶類 5 科 28 種 384 隻次，其中園區內 5 科 27 種 308 隻次，週邊地區 4 科 12 種 76 隻次（表 3.1-14），所記錄之物種包含小黃斑弄蝶、姬單帶弄蝶、褐弄蝶、台灣琉璃小灰蝶、蘇鐵小灰蝶、東方晶灰蝶、波紋小灰蝶、台灣黑星小灰蝶、寬藍灰蝶、沖繩小灰蝶、微小灰蝶、迷你小灰蝶、樺斑蝶、紫蛇目蝶、小紫斑蝶、琉球紫蛺蝶、孔雀蛺蝶、紅擬豹斑蝶、淡色小紋青斑蝶、青帶鳳蝶、無尾鳳蝶、玉帶鳳蝶、八重山粉蝶、水青粉蝶、淡黃蝶、荷氏黃蝶、黑點粉蝶、紋白蝶等，均為一般常見之種類。

2. 特化性

調查結果未發現特化物種，均為一般種類。

3. 保育等級

調查結果未發現保育物種，均為一般原生物種。

4. 優勢物種

本季調查結果發現，記錄數量最多為沖繩小灰蝶(180 隻次，佔 46.9%) (表 3.1-14)，除二期園區無記錄外，可見於園區內其他樣區及全部周邊地區 (表 3.1-15、表 3.1-16)。其次為淡黃蝶(49 隻次，佔 12.8%)，於園區內多數區域皆可發現(表 3.1-15、表 3.1-16)。在所有樣站皆可發現的蝶種為紋白蝶，園區內、外分別記錄 35 隻次 (佔 9.1%) 與 11 隻次 (佔 2.9%) (表 3.1-15、表 3.1-16)。

5. 多樣性指數分析

本季蝶類之多樣性分析，園區內與週邊地區之辛普森指數分別為 0.25 與 0.33，Shannon 多樣性指數則分別為 2.03 與 1.62，均勻度分別為 0.62 與 0.65，而豐富度則為 4.54 與 2.54 (表 3.1-14)。本季調查分析結果顯示，蝶類在園區內的多樣性比周邊地區好，周邊地區之蝶類多樣性雖與園區內相近，但在種類與數量上均不如園區內來得豐富。

(七) 蜻蛉類

1. 物種組成

蜻蛉類在本季調查共記錄 3 科 13 種 176 隻次 (表 3.1-17)，園區內主要出現於九香花園、廣場前、田園與淨水池 4 區域，但數量皆不多 (表 3.1-18)。周邊地區以麟洛溼地記錄 3 科 9 種最多，其次為榮華國小 2 科 4 種 (表 3.1-19)。所記錄物種包含白粉細蟪、橙尾細蟪、紅腹細蟪、青紋細蟪、弓背細蟪、粗鉤春蜓、粗腰蜻蜓、褐斑蜻蜓、猩紅蜻蜓、杜松蜻蜓、紫紅蜻蜓、薄翅蜻蜓、彩裳蜻蜓等。

2. 特化性

調查結果未發現特化物種，均為一般種類。

3. 保育等級

調查結果未發現保育物種，均為一般原生物種。

4. 優勢物種

本季蜻蛉類仍以青紋細蟪較為優勢，共記錄 48 隻次 (佔 27.3%) (表 3.1-17)，園區內只記錄於九香花園與廣場前，但數量不多，分別記錄 6 隻次與 3 隻次 (表 3.1-18)；周邊地區主要記錄於麟洛溼地與榮華國小旁，分別記錄 35 隻次與 4 隻次 (表 3.1-19)。

5. 多樣性指數分析

本季蜻蛉類多樣性分析之結果，園區內與週邊地區辛普森指數分別為 0.15 與 0.23，Shannon 多樣性指數則分別為 2.06 與 1.75，均勻度分別為 0.90 與 0.73，而豐富度則為 2.09 與 2.16（表 3.1-17）。分析結果顯示，本季蜻蛉類在園區內的多樣性與週邊地區差不多，但均比第一季之多樣性略增。

二、水域生態調查結果

（一）魚類

1. 物種組成

魚類調查結果，本季共記錄 7 科 11 種，其中園區內與週邊地區各記錄 5 科 7 種（表 3.2-1），所記錄之物種包含本土種鯽魚、鯉魚、餐條與極樂吻蝦虎，以及外來種三星鬥魚、泰國鱧、紅魔鬼、吳郭魚、琵琶鼠魚、大肚魚、孔雀魚等，均為普遍分布種類。

2. 特化性

調查結果未發現特化物種，均為一般物種。

3. 保育等級

調查結果未發現保育物種，均為一般物種。

4. 優勢物種

所記錄之魚種以大肚魚最優勢，共記錄 304 隻次（佔

64.4%)，以園區景觀池 I 和景觀池 II 及周邊的榮華國小旁記錄數量較多（表 3.2-2）。其次為吳郭魚，共記錄 56 隻次，以園區內景觀池 I 記錄較多（36 隻次，佔 7.6%）（表 3.2-2）。

5. 多樣性指數分析

魚類多樣性之分析結果，本季園區內與週邊地區之辛普森指數分別為 0.43 與 0.48，Shannon 多樣性指數則分別為 1.20 與 1.08，均勻度分別為 0.62 與 0.55，而豐富度則為 1.05 與 1.17（表 3.2-1）。分析結果顯示園區內與週邊地區之魚類多樣性相似，且皆為外來魚種為主之狀況。

（二）水生爬蟲類及底棲生物

1. 物種組成

本季調查結果，共記錄水生爬蟲類 2 科 2 種（表 3.2-3），其中在園區內景觀池 I 記錄巴西龜與斑龜 2 種，景觀池 II 只記錄斑龜 1 種，周邊地區則無記錄（表 3.2-4）；底棲生物則記錄蝦類 2 科 2 種（表 3.2-5），分別為日本沼蝦及米蝦類，以及螺貝類記錄 7 科 9 種（表 3.2-7），螺貝類則包含福壽螺、臺灣蜆、台灣椎實螺、囊螺、圓口扁蝨、網蝨、瘤蝨、塔蝨、石田螺等，均為普遍分布種類。

2. 特化性

調查結果未發現特化物種，均為一般物種。

3. 保育等級

調查結果未發現保育物種，均為一般物種。

4. 優勢物種

本季調查之水生爬蟲類記錄不多，只記錄斑龜 3 隻次與巴西龜 1 隻次（表 3.2-4）。而蝦類以日本沼蝦共記錄 233 隻次（佔 85.7%）較為優勢，分別記錄於景觀池 I（68 隻次）、景觀池 II（110 隻次）與麟絡濕地（55 隻次）（表 3.2-6），螺貝類本季以福壽螺記錄數量較多（共 47 隻次），主要記錄於榮華國小旁（35 隻次）；瘤蟯次之，共記錄 42 隻次，主要記錄於景觀池 II（23 隻次）（表 3.2-7、表 3.2-8）。

5. 多樣性指數分析

由於只有螺貝類種數在 3 種以上，因此只對螺貝類進行多樣性分析，分析結果園區內與週邊地區之辛普森指數分別為 0.15 與 0.29，Shannon 多樣性指數則分別為 1.98 與 1.54，均勻度分別為 0.90 與 0.74，而豐富度則為 1.58 與 1.64（表 3.2-7）。顯示本季之螺貝類多樣性在園區內與周邊地區雖然相近，但以園區內之多樣性較周邊地區高，且物種與數量也比第一季增加。

(三) 水生昆蟲及藻類

1. 水生昆蟲

水生昆蟲在本季共記錄 5 科 6 種 (表 3.2-9)，以周邊地區記錄種類較多，主要為仙女蟲科，且多集中於信義路與科大路三段兩樣站 (表 3.2-10)。在多樣性分析方面，雖然週邊地區之多樣性比園區內高，但所記錄之水生昆蟲大多為能夠忍受較差水質等級的種類。

2. 藻類

採集之藻類，鑑定結果可分矽藻、綠藻、藍綠藻、隱藻、裸藻等五大類 (表 3.2-11)，其中以矽藻有 19 種最多，主要發現於園區內之景觀池 I (14 種) 與 II (9 種)，以及園區外的國道下濕地 (12 種)，其次為綠藻 (共 16 種)，在多數樣站均有記錄，但以國道下濕地記錄 14 種最多 (表 3.2-11)。各樣站之藻類多樣性也是呈現以景觀池 I、景觀池 II 以及國道下濕地三樣站最為豐富與多樣化。

第四章 生態規劃與建議

一、螢火蟲養殖

夏季進行夜間調查時，在園區記錄台灣窗螢（表 4-1），目前園區尚未發現有該物種之穩定族群，故可能由園區附近進入，經查證後，附近有「柚園生態農場」，進行螢火蟲養殖與繁殖，鑒於現階段在園區進行螢火蟲養殖，尚須考慮水源、復育棲位、及族群維護等問題，若能與園區附近生態農場進行合作，請其維護養殖環境或能提供展示／觀賞個體，對於經費、人力與設備投入之節省與產生績效，實有事半功倍之效。

二、園區展示之近程與遠程規劃

園區目前雖有以生態島為中心設計之理念，但是植栽、水源、周遭自然棲地單純及生物群聚對園區棲地之接受與進駐時程等，皆是不易掌握的變數。

由於本園區之名稱為客家文化園區，因此，在園區生態環境未建制完成及生物進駐之前段時間，建議也可先以影視方式記錄客家耆老對於六堆地區之傳統印象、數位典藏老照片及影片等影像紀錄，蒐集六堆地區之軼事、傳說、先人打拼故事等文獻資料（例如：日本有保護森林之「記述甲子園」計畫，執行方式為從日本全國選出 100 名高中生，採訪「森林的名匠達人」《如伐木、燒炭、香菇

栽培等》的智慧，技術與人生經驗，目前參與人員已超過 700 人，未來也有大學生及社會人士計畫加入)，再搭配以溫室或闢地栽種客家使用之建築植材(表 4-2)、衣物染整植草(表 4-3)、天然食材(表 4-4)、醫學草藥(表 4-5)等，營造中心園區成為文化展示及典藏之重點區域，以吸引遊客及民眾參觀和回訪，此可聚集園區之人氣和知名度，未來待生態環境建置完成，則更能集聚與凸顯園區之文化保存優勢與生態重要棲地之地位，即以「先生活與產業，後生態」之規劃，擘畫中心未來之願景與展望。

三、花樹步道

對於園區現存與二期發展之步道，建議以兩側栽植花樹成行的方式規劃，同時也可以形成綠色隧道的意象，目前正在蒐集能在不同季節綻放花朵，同時又能吸引鳥類的樹種及灌叢資料。

初步歸納，建議可優先考慮錫葉藤 *Petrea volubilis*(木質藤本)，適合南部種植，可栽種於建築物、涼亭或是有支架的拱形門旁。

表 4-1、六堆客家文化園區各樣站之螢火蟲調查記錄

科名	學名	中文俗名	停車場		九香花園		廣場		田園		大草坪		竹涼亭		淨水池		二期		
			第一 季	第二 季	第一 季	第二 季	第一 季	第二 季	第一 季	第二 季	第一 季	第二 季	第一 季	第二 季	第一 季	第二 季	第一 季	第二 季	第一 季
Lampyridae 螢科	<i>Pyrocoelia analis</i>	臺灣窗螢									1				4				6
		隻次	-	-	-	-	-	-	-	-	1	-	-	-	4	-	-	-	6

表 4-2、客家民族植物與用途 - 建築類（包含木材、草材、竹材）

名稱	學名	用途	用途說明
1. 刺杜密	<i>Bridelia balansae</i>	木材	客語名「笏楠」。材質硬，抗蟲蛀，山區居民喜用來搭寮或畜舍。
2. 台灣肖楠	<i>Calocedrus macrolepis</i> var. <i>formosana</i>	木材	客語名「黃肉仔」。由於質精價昂，早年只有佔地利之便的苗栗卓蘭和台中東勢一帶，使用情形較普遍。
3. 台灣扁柏	<i>Chamaecyparis obtusa</i> var. <i>formosana</i>	木材	客語名「Hinoki」，心材淡黃褐色，紋理細緻，是上佳的建築和家具用材。
4. 杉木	<i>Cunninghamia lanceolata</i>	木材	客語名「杉仔」，樹幹通直且不易遭蟲蛀；清末民初較為講究的客家建築，幾乎都以杉木作建材。
5. 大頭茶	<i>Gordonia axillaris</i>	木材	客語名「黃牛檀」，木材紅褐色，材質堅實且不易遭蟲蛀，是優良建材。
6. 台灣八角	<i>Illicium arborescens</i>	木材	客語名「八角」。樹幹直，材質硬，抗蟲蛀，又較不怕水，是居民眼中的優良建材。
7. 烏來柯	<i>Limlia uraiana</i>	木材	客語名「楷仔」、「淋漓楷」，為客家建築中脊樑、柱子、桁仔和桷仔的常用材料。
8. 楓香	<i>Liquidambar formosana</i>	木材	客語名「楓樹」。客語有「水浸千年松，上(抬)起萬年楓」的說法，意指楓樹須放置高處，避免日曬雨淋，才能經久耐用。
9. 大葉楠	<i>Machilus japonica</i> var. <i>kusanoi</i>	木材	客語名「楠仔」，由於數量多、取得容易，客家居民普遍用來製作家具。
10. 黃連木	<i>Pistacia chinensis</i>	木材	客語名「紫根樹」、「蘭(爛)心木」，早年常被寺廟取作脊樑或神像雕刻材料，在客族眼中，是具有靈性的「神廟樹」。
11. 紅皮	<i>Styrax suberifolia</i>	木材	客語名「紅皮仔」，樹幹直且數量多，山區附近居民常就地取材，泡水處理後作為住家和畜舍建材用料。
12. 台灣赤楠	<i>Syzygium formosanum</i>	木材	客語名「赤楠」，材質緻密堅重，不易腐朽，一般被用作屋舍的樑柱材料。
13. 山黃麻	<i>Trema orienualis</i>	木材	木材輕軟耐磨但易腐朽，昔日主要用於製作木屐。
14. 檫	<i>Zelkova serrata</i>	木材	客語名「雞油」，居民取作各種家具，也被視為屋樑、柱子、跳首、門窗和地板的珍貴用材。
15. 筆筒樹	<i>Cyathea lepifera</i>	木材、野菜	客語名「蘆萆」，山區居民偶會採其嫩葉或髓新，燙過放入柴灰水中，之後取出煮食。材質堅重，不易腐朽，是早期山區客家居民重要的建材。

表 4-2、(續)

名稱	學名	用途	用途說明
16. 樟樹	<i>Cinnamomum camphora</i>	木材、藥草	客家居民常用以製作門窗、棚板、各種家具及佛像。往昔客家居民常用來驅殺頭虱，塗於身上可防蚊蟲叮咬。
17. 龍眼	<i>Dimocarpus longan</i>	木材、藥草	客語名「牛眼」，材質堅實，不易變形，為上等建材，可作柱子、扛樑、跳首或門框。取曬乾的龍眼肉蒸糯米飯加酒少許，可治小孩夜尿。
18. 棟	<i>Melia azedarach</i>	木材、藥草	客語名「苦棟樹」，一般用於椅仔、門板、床板、棚板、窗框或製作各種家具。根及枝葉所含的苦棟素有驅蟲作用，孩童睡前或飯後溫服可除去體內的寄生蟲，1~2天可見效。
19. 長枝竹	<i>Bambusa dolichoclada</i>	竹材	客語名「唐(長)枝仔」，桃、竹、苗地區客家庄普遍栽植，除住家防風用途，竹桿亦可供作農具或建築材料。
20. 刺竹	<i>Bambusa stenostachya</i>	竹材	客語名「笏竹」，早年客家居民常在聚落或住家四周種植，作為防禦用的綠籬。
21. 麻竹	<i>Dendrocalamus latiflorus</i>	竹材	粗大肉厚的竹桿為早期住家、畜舍常用的脊梁、桁仔和柱子材料。
22. 桂竹	<i>Phyllostachys makinoi</i>	竹材	客語名「介竹仔」。客家人喜食桂竹筍，建築材料亦大量使用桂竹。
23. 孟宗竹	<i>Phyllostachys pubescens</i>	竹材	客語名「苗理竹」，昔日客家房舍常用它作桁仔，或剖半後正反相接鋪蓋屋頂。
24. 五節芒	<i>Miscanthus floridulus</i>	草材	客語名「菅草」、「芒(娘)婆」，早期山區工寮取莖葉作屋頂及牆壁用材，也是常用的畜舍圍籬材料。
25. 白茅	<i>Imperata cylindrica var. major</i>	草材、藥草	客語名「茅仔」、「絲茅」，莖葉曬乾後可作為茅屋屋頂用材；竹籬茅舍在客家人眼中是窮困的象徵，早期也有「茅寮出狀元」的俗諺。茅根煮水當茶喝，可利尿清熱退火。

表 4-3、客家民族植物與用途 - 衣著類（包含衣著、染色、洗衣等材料）

名稱	學名	用途	用途說明
1. 苦茶	<i>Camellia oleifera</i>	染色、洗衣材料、藥草	客語名「油茶」，居民採鮮葉煎煮染液，將衣物染成茶色或淺咖啡色。榨油後的殘渣，俗稱「茶箍」，有去污作用。具清潔護髮和止癢效果，還可消炎拔膿治氣傷(跌打損傷)。
2. 落葵	<i>Basella alba</i>	染色材料	客語名「紅花米」，成熟漿果富含紫紅色汁液，是天然的食物著色劑，客家居民用以染床單、衣服等。
3. 茶	<i>Camellia sinensis</i>	染色材料	居民取廉價的茶葉茶梗，水煮後放入衣服、床單，染成茶褐色。
4. 山黃梔	<i>Gardenia jasminoides</i>	染色材料	客語名「黃梔仔」。成熟果實可提取梔子黃色素，為著名的天然黃色染料。
5. 野木藍	<i>Indigofera suffruticosa</i>	染色材料	客語名「假青仔」，採其莖葉泡水可將衣服染成藍色，是早年南部地區客家傳統「藍衫」的主要染料。
6. 九芎	<i>Lagerstoemia subcostata</i>	染色材料	取九芎葉子水煮，並加上煨油，可得到紅褐色染料。
7. 野牡丹	<i>Melastoma candidum</i>	染色材料	客語名「波羅盞」，取其莖葉並加上黃土煎染液，為居民常用的土黃色染料。
8. 台灣芭蕉	<i>Musa basjoo var. formosana</i>	染色材料	客語名「山芎蕉」。取假莖搗碎後取汁液，作為浸染衣物的褐色染料。
9. 烏白	<i>Sapium sebiferum</i>	染色材料	客語名「瓊仔樹」。取莖葉加上灰泥和衣物一起水煮，可將衣物染成黑褐色。
10. 菝葜	<i>Smilax china</i>	染色材料	客語名「馬甲子」，挖取其根搗碎後水煮，可得紅褐色染料以浸染衣物。
11. 馬藍	<i>Strobilanthes cusia</i>	染色材料	客語名「青仔」，據文獻記載，昔臺灣曾大量種植，製成「藍靛」後外銷。著名的傳統客家「藍衫」，即是以藍靛染製。
12. 相思樹	<i>Acacia confusa</i>	染色材料、木材	客語名「相思仔」，樹皮可染出棗紅色，客家居民常用以染製麻線、床單或衣服。材質堅重緻密，主要用於門楣、跳首或屏(併)仔壁的柱子。
13. 大葉桉	<i>Eucalyptus robusta</i>	染色材料、木材	客語名「由卡利」，樹皮切小塊水煮，可得紅褐色染料。葉片搗爛煮染衣巾床單亦可。材質堅重，客家居民曾大量採用作為住家或畜舍脊樑、桁仔、桷仔和柱子的材料。
14. 裡白葉薯榔	<i>Dioscorea matsudae</i>	染色材料、藥草	客語名「薯莨(梁)」。取塊莖切小塊搗碎後水煮，用以染床單、苧麻紗線和衣服，可染成暗紅色。胃出血或胃潰瘍患者，取新鮮塊根切片，燉豬瘦肉服食，可止血止痛。
15. 冇骨消	<i>Sambucus chinensis</i>	染色材料、藥草	客語名「臭風仔」，莖葉置於桶中，放入衣物加水攪拌可染成黃綠色。莖葉搗碎外敷，可消炎、退腫、止痛、生肌。

表 4-3、(續)

名稱	學名	用途	用途說明
16. 老荊藤	<i>Callerya reticulata</i>	洗衣材料	客語名「洗衫藤」，在客家地區曾被當成商品販賣，有不錯的清潔效果。
17. 木鼈子	<i>Momordica cochinchinensis</i>	洗衣材料	客語名「鴨卵屎瓜」。昔居民取其塊根搗碎成黏糊狀，放在衣物上加水搓洗去污。
18. 無患子	<i>Sapindus mukorossii</i>	洗衣材料	客語名「目浪子」，果皮富含「皂素」，去污力強，用水搓揉便會產生泡沫。
19. 黃荊	<i>Vitex negundo</i>	洗衣材料、 藥草	客語名「埔姜仔」。莖葉曬乾後燒成灰，再放入桶中沖熱水，即會浮出「煨油(鹼水)」，客家婦女常用來包粽、打板、洗衣服。客家居民取莖枝曬乾切段煮水，當涼茶飲用。葉片用來敷治瘡癰疥癬或皮膚癢，也是昔日孩童「發臭頭」(爛頭瘡)的常用藥。

表 4-4、客家民族植物與用途 - 飲食類（包含主食、蔬果、野菜）

名稱	學名	用途	用途說明
1. 木薯	<i>Manihot esculenta</i>	主食	客語名「樹薯」，早年客家地區大量栽植，加工製成樹薯籤、樹薯片，供食用或作豬飼料。
2. 葛鬱金	<i>Maranta arundinaceae</i>	主食	客語名「藕薯」，吃法多樣，塊莖搗汁濾乾即為太白粉（客語又稱「便利粉」）。
3. 稻	<i>Oryza sativa</i>	主食、洗衣材料、草材	客語名「禾仔」，客家居民最重要的主食，擅於將米製成各種粿、粿，形成獨特的米食文化。乾稻稈燒成灰沖熱水後取上層煨油，可用於洗衣或洗頭。稻稈和薯糠(穀殼)亦常被作為建材。
4. 甘薯	<i>Ipomoea batatas</i>	主食、藥草	客語名「番薯」，番薯的地下塊根是早年客家居民三餐不可或缺的主要糧食。番薯葉搗碎加黑糖洗頭，可治頭皮屑；新鮮塊根煮湯服食可治便秘；生食亦可「治豺蟲」（驅除體內蛔蟲）。
5. 野莧菜	<i>Amaranthus viridis</i>	野菜	客語名「假莧仔」，居民取嫩葉和去皮嫩莖汆燙後炒薑蒜，是以前客家人常吃的野菜。
6. 觀音座蓮	<i>Angiopteris lygodiifolia</i>	野菜	客語名「鯪鯉頭」，早期山區居民取其塊莖托葉，切塊後煮食，今已少人食用。
7. 洋落葵	<i>Anredera cordifolia</i>	野菜	客語名「假錢七」、「雲南白藥」，取嫩葉炒肉絲或加大蒜素炒，至今仍受歡迎。
8. 破布子	<i>Cordia dichotoma</i>	野菜	客語名「爛布子」。果實富含膠質，為昔日客家農村重要蔬菜，農民常在居家附近種植幾株備用。
9. 昭和草	<i>Crassocephalum crepidioides</i>	野菜	因在昭和年間引進歸化故得名。居民採其幼嫩莖葉炒食，或以沸水燙過沾醬食用。
10. 過溝菜蕨	<i>Diplazium esculentum</i>	野菜	客語名「水蕨」，在客家地區常被當一般蔬菜栽植，食用情形極為普遍。
11. 三角仙人掌	<i>Hyllocereus undatus</i>	野菜	客語名「石壁花」，居民採鮮花加薑或豬肉炒食，或將花曬乾後煮食。
12. 小苦瓜	<i>Momordica charantia</i> <i>var. abbreviata</i>	野菜	客語名「山苦瓜」，客家名菜「鹹蛋苦瓜」早期便是採用色澤翠綠未熟的小苦瓜作為材料，風味獨特。
13. 鴨舌草	<i>Monochoria vaginalis</i>	野菜	客語名「復菜」，美濃一帶客家居民採其嫩莖葉炒薑絲加豆豉，為餐館招牌菜「福菜」。
14. 龍骨瓣苔菜	<i>Nymphoides hydrophylla</i>	野菜	客語名「野蓮」，為稀有植物，美濃地區進行人工栽培。野蓮、福菜和有筒梗被稱為「美濃三寶」。
15. 馬齒莧	<i>Portulaca oleracea</i>	野菜	客語名「豬母乳」，早年居民常採其莖葉炒食，或以沸水燙過後沾醬油食用。
16. 蕨	<i>Pteridium aquilinum</i> <i>var. latiusculum</i>	野菜	客語名「山蕨」，客家人常採其幼葉作為蔬菜，炒食前需先用柴灰水泡過以去除黏澀物質。

表 4-4、(續)

名稱	學名	用途	用途說明
17. 龍葵	<i>Solanum nigrum</i>	野菜	客語名「烏鈕草」。居民採其嫩莖葉煮食，加糖煮成甜品亦佳。
18. 尖瓣花	<i>Sphenoclea zeylanica</i>	野菜	客語名「冇筒梗」，美濃地區有專業栽培，是當地客家人餐桌上的佳餚。
19. 土人參	<i>Talinum paniculatum</i>	野菜	客語名「參仔葉」，居民採柔軟多汁之莖葉直接炒食。
20. 芥菜	<i>Brassica juncea</i>	蔬果	客語又名「大菜」，客家人常遷徙流離，善保存蔬菜，曝曬醃漬發酵後便成鹹菜；再經曬密封便成福菜。
21. 虎頭柑	<i>Citrus aurantium cv. katokan</i>	蔬果	客語名「酸柑」，酸柑茶為客家庄特產，有止咳化痰潤肺喉等功效。
22. 長果金柑	<i>Fortunella japonica</i>	蔬果	客語名「桔仔」、「紅棗柑」，客家人將之蒸煮後去籽打成果漿再加鹽、酒、辣椒、糖等製成「桔醬」，重要性就如番茄醬之於義大利人。
23. 紫蘇	<i>Perilla frutescens</i>	蔬果	客語名「香蘇」，是客族廣為利用的調味料。「紫蘇梅」可逕食用亦可入菜，為客家特色料理。
24. 桂竹	<i>Phyllostachys makinoi</i>	蔬果	客語名「介竹仔」，筍滋味鮮美，「覆菜竹筍湯」、「竹筍炒肉絲」皆為著名客家美食。
25. 蘿蔔	<i>Raphanus sativus</i>	蔬果	客語名「菜頭仔」，在客家人手上可以變出很多花樣，可以生食、醃漬、煮熟切片、剉籤曬乾作成燴蘿蔔、蘿蔔瓶等。
26. 羅勒	<i>Ocimum basilicum</i>	蔬果、藥草	客語名「七前插」或「七層塔」，客家地區幾乎家家戶戶院子或菜園裡都或種上幾棵。採嫩心葉加酒食用可治腰痛、月經不順或跌打損傷；葉可搗敷刀傷創傷。
27. 薑	<i>Zingiber officinale</i>	蔬果、藥草	客家居民常直接生吃嫩薑或作成「醃生薑」，老薑則為客家名菜「豬腸炒薑絲」中所不可或缺。客家婦女坐月子所吃的「炒雞酒」含大量薑片，可驅風散瘀殺菌止痛，是食物也是藥膳。

表 4-5、客家民族植物與用途 - 藥草類

名稱	學名	用途	用途說明
1. 冬葵子	<i>Abutilon indicum</i>	藥草	客語名「挨礮草」，客家居民大都取根燉排骨或豬耳骨服食，主治耳鳴、重聽或耳炎，故客語又名「耳聾草」。
2. 土牛膝	<i>Achyranthes aspera var. india</i>	藥草	客語名「牛膝頭」，是補肝腎、強筋骨的著名中藥。客家居民取其根莖燉豬腳或排骨服食，主治腰膝酸痛。
3. 印度金鈕扣	<i>Acmella oleraceae</i>	藥草	客語名「鐵拳頭」、「六神草」，對人體具麻醉止痛作用，除了外敷亦可內服。
4. 韭菜	<i>Allium tuberosum</i>	藥草	客語名「快菜」。新鮮莖葉搗爛加黑糖，敷治皮膚蜂窩狀發炎，可除膿退腫。
5. 姑婆芋	<i>Alocasia odora</i>	藥草	客語名「山芋荷」，莖汁可塗於蛇咬或蜂螫患部，有療效並可減輕疼痛，但有劇毒不可誤食。
6. 刺莧	<i>Amaranthus spinosus</i>	藥草	客語名「笏莧仔」，全草煮水服可清暑熱；「青梗」（莖綠色）的品種可治便秘。
7. 落花生	<i>Arachis hypogaea</i>	藥草	客語名「番豆」、「地豆」，早年居民用來促進小孩發育、增乳、治皮膚癬疾。
8. 檳榔	<i>Areca catechu</i>	藥草	部分客家居民有嚼食檳榔的習慣，用以提神或禦寒。
9. 異葉馬兜鈴	<i>Aristolochia heterophylla</i>	藥草	客語名「青木香」、「地黃瓠」，客家居民挖其根作為「蛇藥」；因含馬兜鈴酸，對腎臟深具毒性，已禁用於中藥製品。
10. 茵陳蒿	<i>Artemisia capillaris</i>	藥草	客語名「臭艾仔」、「燻蚊仔草」。早年客家居民常取其莖葉曬乾捆成一把，用來焚煙驅蚊。
11. 艾	<i>Artemisia indica</i>	藥草	客語名「艾仔」、「打板艾」，是客家「艾板」的材料，亦可治頭風或跌打腫痛，可止血。
12. 綠竹	<i>Bambusa oldhamii</i>	藥草	取一節中空綠竹筍，以刀切一斜口，再以火烤熱讓汁液流出，給感冒發燒或中暑的小孩內服，即可清熱退火。
13. 小白花鬼針	<i>Bidens pilosa var. minor</i>	藥草	客語名「蝦公夾」，採全草曬乾煮水當涼茶喝，以清熱利尿；莖葉可止血去毒。
14. 茄冬	<i>Bischofia javanica</i>	藥草	嫩芽嫩葉搗汁以紗布過濾後，加黑糖或蜂蜜內服，治中暑和感冒發燒，亦用治肺炎和氣管發炎。
15. 艾納香	<i>Blumea balsamifera</i>	藥草	客語名「大風草」，是極富客家民俗色彩的藥用植物。曬乾或陰乾之莖葉用於煮水供坐月子婦女沐浴。根可預防感冒和產後風痛。
16. 走馬胎	<i>Blumea lanceolaria</i>	藥草	切斷曬乾煮水服，可治一般感冒頭痛或產婦受寒頭風痛。

表 4-5、(續)

名稱	學名	用途	用途說明
17. 青芋麻	<i>Boehmeria nivea</i> <i>var. tenacissima</i>	藥草	客語名「山芋仔」，其根曬乾燉服可治胃痛、肝炎、肝硬化，或用於安胎，亦可治感冒發燒。
18. 構樹	<i>Broussonetia papyrifera</i>	藥草	客語名「鹿仔樹」，取根煮水服，治筋骨酸痛、腳軟無力、風濕性關節炎或糖尿病；採葉煮水加冰糖服，可清暑熱。
19. 美人蕉	<i>Canna indica</i>	藥草	客語名「蓮蕉花」。早年婦女若有不孕現象，常會取美人蕉(黃花品種)的肥厚根莖，搗爛後煎蛋加酒食用，以求早生貴子。
20. 木瓜	<i>Carica papaya</i>	藥草	早年客家婦女生兒育女，大都餵食母乳，常會採未熟青木瓜加排骨或雞肉燉食，據稱增乳效果佳。
21. 雷公根	<i>Centella asiatica</i>	藥草	為客家庄常用青草藥，以新鮮全草加鹽搗爛取汁服用，治中暑頭痛、腹瀉或胃腸發炎，外敷可治療瘡或痔瘡。
22. 千根草	<i>Chamaesyce thymifolia</i>	藥草	客語名「乳草」、「小號豬母乳」，居民採全草加黑糖或番石榴葉煮水服，治「扁痢肚」(拉肚子)。
23. 台灣金狗毛蕨	<i>Cibotium taiwanianum</i>	藥草	客語名「金狗毛」，鄉下居民受傷流血常以之敷於傷口，有不錯的止血效果。
24. 佛手柑	<i>Citrus medica var.</i> <i>sarcodactylis</i>	藥草	客語名「香櫞」，成熟果實切片曬乾泡茶可治感冒咳嗽；鹽漬口含可治喉痛、牙痛或牙齦發炎紅腫。
25. 大青	<i>Clerodendrum cyrtophyllum</i>	藥草	客語名「鴨公青」、「死牛骨」，居民挖根曬乾煮水服，治感冒頭疼、喉嚨發炎。
26. 龍船花	<i>Clerodendrum kaempferi</i>	藥草	白花品種是民間著名的婦科藥，可治「敗腎」，具調經理帶的功效，居民通常取其根莖燉豬瘦肉或粉腸食用。
27. 蕪艾	<i>Crossostephium chinense</i>	藥草	客語名「芙蓉」。依據客家習俗，嬰兒出生後，常會餵食芙蓉或馬蹄金研磨的汁液，以清黃疸解胎毒。
28. 台灣蛇莓	<i>Duchesnea chrysantha</i>	藥草	客語名「蛇波」、「假刺波仔」，採鮮莖葉搗敷或加少許硫磺外敷，治療瘡腫毒。
29. 酸藤	<i>Ecdysanthera rosea</i>	藥草	昔日客家居民上山耕作撿柴，常以其嫩心葉解渴，根莖可治痛風或腰骨酸痛。
30. 枇杷	<i>Eriobotrya japonica</i>	藥草	老葉曬乾後，加雞屎藤和紫蘇煮水內服，治感冒咳嗽。
31. 藤胡頹子	<i>Elaeagnus glabra</i>	藥草	為客家庄極富盛名的藥用植物，一般是取其根，半水半酒燉雞肉或豬瘦肉食用，可治腎虧腰痛、筋骨酸痛和風濕關節炎等症。

表 4-5、(續)

名稱	學名	用途	用途說明
32. 三葉五加	<i>Eleutherococcus trifoliatus</i>	藥草	客語名「白笏仔」，治腰閃到或腎虛。花東一帶的客家人常採其嫩心葉，作為「擂茶」的配料。
33. 台灣澤蘭	<i>Eupatorium formosanum</i>	藥草	客語名「六月雪」，採鮮枝葉加少許鹽搗爛，喝其汁液可治中暑；搗汁沖酒服可治肚子風痛和熱痢或感冒頭痛。
34. 佩蘭	<i>Eupatorium fortunei</i>	藥草	客語名「尖尾風」，可治感冒發燒、咳嗽痰多，外敷可治孩童肚子脹氣，亦用於「轉骨」。
35. 台灣大戟	<i>Euphorbia formosana</i>	藥草	客語名「五虎下山」，是著名的「蛇藥」，可治各種毒蛇咬傷，一般採根葉搗碎外敷傷口，或水煮內服。
36. 天仙果	<i>Ficus formosana</i>	藥草	客語名「羊奶頭」，據稱有活血止痛、強筋壯骨、補腎壯陽的功效，民間戲稱「客家人的威而剛」，是近幾年來頗受歡迎的客家藥膳。
37. 榕樹	<i>Ficus microcarpa</i>	藥草	是客家禁忌植物，早期生活卻是常用藥物來源。白色乳汁外敷疔瘡可去膿消腫，榕樹鬚搗爛外敷可消腫止痛。
38. 密花白飯樹	<i>Flueggea virosa</i>	藥草	客語名「白飯仔」，主治腰骨酸痛、長骨刺和跌打損傷，有消炎止痛、行血祛瘀的功效。
39. 圓果金柑	<i>Fortunella japonica</i>	藥草	客語名「桔仔」，鮮葉洗淨和豬粉腸蒸食，或取桔醬和麵線拌食，可治感冒咳嗽。
40. 金錢薄荷	<i>Glechoma hederacea</i> var. <i>grandis</i>	藥草	客語名「地錢草」，主治閃腰或腰骨疼痛，煎蛋或煮水服皆可。
41. 木芙蓉	<i>Hibiscus mutabilis</i>	藥草	客語名「山芙蓉」。婦女取根去皮燉排骨加酒服，治乳癰(癌)。
42. 臭腥草	<i>Houttuynia cordata</i>	藥草	客語名「狗貼耳」，是客家庄著名的青草藥，一般用於清熱退火，以加黑糖水煮或燉肉方式食用。
43. 燈稱花	<i>Ilex asprella</i>	藥草	客家人稱「秤星樹」。昔日客家居民上山耕作撿柴，會挖其樹頭刮去表皮，放入口中咀嚼，有生津止渴功效。
44. 兔仔菜	<i>Ixeris chinensis</i>	藥草	客語名「野苦蕒」。內服可治喉痛、癰腫瘡癤、皮膚癢，外敷可消炎、去腫、解毒、止癢。
45. 南五味子	<i>Kadsura japonica</i>	藥草	客語名「紅骨蛇」，鮮葉搗敷傷口能消炎止血，根莖煮水加酒內服能治毒蛇咬傷。
46. 短葉水蜈蚣	<i>Kyllinga brevifolia</i>	藥草	客語名「風草」、「楊梅草」，全草煮水服，可治感冒發燒或中暑熱症。
47. 散沫花	<i>Lawsonia inermis</i>	藥草	客語名「手指甲花」，鮮葉搗爛敷指甲化膿(疔或膿性指頭炎)，可消炎、拔膿、去腫。

表 4-5、(續)

名稱	學名	用途	用途說明
48. 益母草	<i>Leonurus japonicus</i>	藥草	客語名「白花艾」。莖葉切段曬乾煮水服，治婦女血崩、經痛等症狀，為女性專用藥材。
49. 白花草	<i>Leucas chinensis</i>	藥草	客語名「白花仔」，全草加黑糖煮水當茶喝，主治熱著(中暑)和小便不利。
50. 忍冬	<i>Lonicera japonica</i>	藥草	客語名「金銀花」，陰乾煮水當涼茶喝，可治中暑、解熱毒。
51. 水丁香	<i>Ludwigia octovalvis</i>	藥草	客語名「針筒射」，治腎炎水腫，是客家庄極富盛名的「腰仔病」常用藥。
52. 石薺萼	<i>Mosla scabra</i>	藥草	客語名「熱痲草」，搓揉莖葉將汁液抹於身上，對於長痲子者有止癢清涼效果。
53. 血藤	<i>Mucuna macrocarpa</i>	藥草	客語又名「雞血藤」。根莖泡酒或煮水服，治腰膝酸痛、風濕骨痛、跌打損傷或婦女月經不調、赤白帶下等「敗腎」症狀。
54. 水竹葉	<i>Murdannia keisak</i>	藥草	客語名「竹葉草」。早年取全草加黑糖煮水服，治感冒發燒或中暑，外敷有止血作用。
55. 貓鬚草	<i>Orthosiphon aristatus</i>	藥草	客語名「化石草」，內含硝酸鉀，有清熱利尿、化除泌尿系統結石的功效。
56. 紫花酢漿草	<i>Oxalis corymbosa</i>	藥草	客語名「大號鹽酸仔」、「大號鴛鴦酸」。鮮草莖葉搗爛，可貼治無名腫毒；將紗布過濾後之汁液含於口中，治喉嚨腫痛。
57. 雞屎藤	<i>Paederia foetida</i>	藥草	居民通常取其莖葉煮水，用於治療感冒咳嗽，煎蛋或燉粉腸食用亦可。
58. 林投	<i>Pandanus odoratissimus</i>	藥草	幼嫩心芽煮水服，治高血壓或暑熱症；果實煮水可治糖尿病。
59. 大車前草	<i>Plantago major</i>	藥草	客語名「車前草」，具清熱利尿功效，以水煎服可治尿道發炎、小便不暢。
60. 金絲草	<i>Pogonatherum crinitum</i>	藥草	客語名「筆仔草」，全草煮水當涼茶喝，可退火降血壓，亦用於治療膀胱發炎血尿。
61. 番石榴	<i>Psidium guajava</i>	藥草	客語名「杻仔」，早年客家居民常用於治療胃腸炎或食物中毒引起的嘔吐、腹瀉；外敷可止血。
62. 劍葉鳳尾蕨	<i>Pteris ensiformis</i>	藥草	客語名「鳳尾草」，是客家地區耳熟能詳的藥用植物，可解暑退火氣，亦能治感冒發熱和小便不利及各種痢疾；有人以客語「喊得應」(喊它會答應)形容其效如神。
63. 山葛	<i>Pueraria montana</i>	藥草	客語名「葛藤」，遇刀傷或創傷出血，常採鮮葉搗敷患處，有極佳止血和消腫作用。
64. 羅氏鹽膚木	<i>Rhus javanica var. roxburghiana</i>	藥草	客語名「鹽冬梅」。居民取根煮水服，治風濕痛、糖尿病。

表 4-5、(續)

名稱	學名	用途	用途說明
65. 小桑樹	<i>Morus australis</i>	藥草、 野菜	客語名「桑仔樹」、「蟬葉樹」，昔居民喜採食野生桑椹，也採其嫩葉加蛋煮食。桑根、桑枝為青草茶的材料，可降火氣(解熱)。
66. 火炭母草	<i>Persicaria chinensis</i>	藥草、 野菜	客語名「冷飯藤」，過去鄉下小孩喜歡採食，稱之為「烏蠅屎」。可助小孩「轉骨」，治療濕瘡腫毒或傷口感染發炎腫痛有良效。
67. 蓖麻	<i>Ricinus communis</i>	藥草	昔日婦女生產，胞衣不下，取蓖麻種子搗爛，置產婦腳底心踏著，可引起子宮收縮，胞衣即下。
68. 細葉金午時花	<i>Sida acuta</i>	藥草	客語名「乳仔草」、「鬼擲根」、「掃把草」，採花或取全草煮豬肉以清暑熱、治感冒發燒，可增進食慾，幫小孩「轉骨」。
69. 山煙草	<i>Solanum erianthum</i>	藥草	客語名「假煙仔」，居民取其根莖泡米酒，遇無名腫毒或跌打損傷時用於外敷，可消炎去紅腫，功效顯著。
70. 印度茄	<i>Solanum violaceum</i>	藥草	客語名「山吊菜」、「山茄仔」。挖根曬乾煮水服用可治腫毒、痔瘡、打損傷或腰骨酸痛，亦被用來顧眼睛、治眼疾。
71. 長柄菊	<i>Tridax procumbens</i>	藥草	客語名「軟枝蝦公夾」或「假仙人掌」，為客家居民常用的一種青草，可清熱降血壓或治肝炎。
72. 野棉花	<i>Urena lobata</i>	藥草	客語名「虱母頭」。早年鄉下客家人大都打赤腳，腳趾底部容易「斷顏」(線狀發炎爛裂)，居民常取根部二重皮綁敷患處，可止血消炎止痛。
73. 馬鞭草	<i>Verbena officinalis</i>	藥草	客語名「鐵馬鞭」。居民採全草曬乾煎服，治感冒發熱；以新鮮莖葉搗汁灌耳，治耳朵發炎流膿。
74. 細本葡萄	<i>Vitis thunbergii</i>	藥草	客語名「小葉山葡萄」，根莖主治關節痛、腎虛腰痛或筋骨疼痛及促進小孩發育；果實可治腎陽虛衰。
75. 南嶺蕘花	<i>Wikstroemia indica</i>	藥草	客語名「地眠根」，莖枝內皮搗碎鮮用，可敷治腳趾魚口瘡或癰疽；內皮搓丸曬乾煎服，可治腎炎或肝炎水腫。
76. 食茱萸	<i>Zanthoxylum ailanthoides</i>	藥草	客語名「紅笏檔」，昔日客家人常用來釀酒。根或莖皮則供藥用，治頭風、手風和腳風。
77. 雙面刺	<i>Zanthoxylum nitidum</i>	藥草	客語名「雙面笏」、「鷓鴣笏」，客家居民長久以來即取其根泡酒或加排骨燉服，主治風濕骨痛、跌打傷痛。

參考文獻

- Boufford, D.E.、Lowry, P.P.、謝長富、黃增泉、大橋廣好、彭鏡毅、楊綉玉、蕭錦隆、林惠雯、余建利。臺灣植物誌第二版第四卷。1998。國立臺灣大學植物學系。
- Boufford, D.E.、謝長富、黃增泉、大橋廣好、楊遠波、呂勝由、楊綉玉。臺灣植物誌第二版第二卷。1996。臺灣植物誌第二版編輯委員會。
- Boufford, D.E.、謝長富、黃增泉、郭長生、大橋廣好、彭鏡毅、蔡進來、楊國禎、蕭錦隆、蔡潤苗。臺灣植物誌第二版第六卷。2003。國立臺灣大學植物學系。
- Boufford, D.E.、謝長富、黃增泉、郭長生、大橋廣好、蘇鴻傑、葉宏毅、蕭錦隆、蕭詩馨。臺灣植物誌第二版第五卷。2000。國立臺灣大學植物學系。
- 方偉宏、馮雙。2003。都市賞鳥圖鑑。貓頭鷹出版社。
- 方偉宏。2008。臺灣鳥類全圖鑑。貓頭鷹出版。
- 王嘉雄、吳森雄、黃光瀛、楊秀英、蔡仲晃、蔡牧起、蕭慶亮。1991。台灣野鳥圖鑑。亞舍圖書有限公司。
- 向高世。2001。台灣蜥蜴自然誌。大樹出版社。
- 呂光洋、杜銘章、向高世。2002。臺灣兩棲爬行動物圖鑑。中華民國自然生態保育協會、大自然雜誌社。
- 呂福原、歐辰雄、呂金誠。台灣樹木解說(一)-(五)。2003。行政院農業委員會。
- 李俊延、王效岳。台灣蝴蝶圖鑑。貓頭鷹出版社。
- 李培芬、梁世雄。2002。動物生態評估技術之研究及評估模式之驗證。行政院環境保護署。
- 杜銘章。2004。蛇類大驚奇。遠流出版事業股份有限公司。
- 汪良仲。2000。台灣的蜻蛉。人人月曆股份有限公司。
- 林文宏。2006。猛禽觀察圖鑑。遠流出版事業股份有限公司。
- 林春吉。2005。台灣的水生與濕地植物。綠世界出版社。
- 林春吉。2005。彩蝶生態全記錄。綠世界出版社。
- 社團法人台北市野鳥學會。1999。台灣濕地鳥的辨識。357頁。
- 祁偉廉，1998，台灣哺乳動物：野外探險實用大圖鑑，大樹文化事業股份有限公司。
- 施志昫、游祥平。1998。台灣的淡水蝦。國立海洋生物博物館。
- 施志昫、游祥平。1999。台灣的淡水蟹。國立海洋生物博物館。
- 徐瑋峰，2004，近郊蝴蝶，聯經出版公司。
- 徐國士、呂勝由。台灣的稀有植物。渡假出版社有限公司。
- 動物生態評估技術規範。2002。行政院環境保護署。
- 張永仁，2002，陽明山國家公園解說叢書-賞蝶篇，第二版，陽明山國家公園管理

- 處。
- 張永仁。1998。昆蟲圖鑑。遠流出版社。
- 張永仁。2002。台灣賞蝶地圖。晨星出版有限公司。
- 張保信。1994。臺灣蝶類鑑定指南。渡假出版社有限公司。
- 陳王時。2003。台灣 31 種蛙類圖鑑。社團法人台北市野鳥學會。
- 陳加盛。2006。台灣鳥類圖誌。田野影像出版社。
- 陳義雄、方力行。1999。台灣淡水及河口魚類誌。國立海洋生物博物館。
- 陳義雄。2009a。臺灣河川溪流的指標魚類 第一冊 初級淡水魚類。國立臺灣海洋大學。
- 陳義雄。2009b。臺灣河川溪流的指標魚類 第二冊 兩側洄游淡水魚類。國立臺灣海洋大學。
- 植物生態評估技術規範。2002。行政院環境保護署。
- 楊德芳、陳世揚、郭祺財、林柏昌、吳文德、吳善恩。2009。台灣常見的蝴蝶。台灣蝴蝶保育學會。
- 楊懿如。1998。賞蛙圖鑑。中華民國自然與攝影協會。
- 鄭元春。2001。台灣的常見野花最常見篇。渡假出版社有限公司。
- 鄭元春。2002。台灣的常見野花新增篇。渡假出版社有限公司。
- 鄭錫奇、姚正得、林華慶、李德旺、林麗紅、盧堅富、楊耀隆、賴景陽。1996。保育類野生動物圖鑑。台灣省特有生物研究保育中心。
- 賴明洲、薛怡珍、黃士嘉與楊瓊華。2004。濕地植物去污淨化功能與選種建議。台灣林業，30(4): 44-51。
- 謝長富、黃增泉、李振宇、羅漢強、大橋廣好、沈中桴、王震哲、楊國禎、胡哲明、楊綉玉。臺灣植物誌第二版第三卷。1993。臺灣植物誌第二版編輯委員會。
- 謝長富、黃增泉、耿煊、謝萬權、蔡進來、胡哲明、沈中桴、楊國禎、楊綉玉。臺灣植物誌第二版第一卷。1994。臺灣植物誌第二版編輯委員會。

表 3.1-1、植物歸隸特性

歸隸特性		雙子葉植物	單子葉植物	裸子植物	蕨類植物	總數
類別	科	48	14	1	7	70
	屬	128	41	2	7	178
	種	167	52	2	7	228
屬性	特有	3	1	0	0	4
	原生	103	26	0	7	136
	歸化	20	9	0	0	29
	栽培	41	16	2	0	59
生長習性	草本	86	43	0	6	135
	灌木	29	5	2	1	37
	藤本	10	0	0	0	10
	喬木	42	4	0	0	46

表 3.1-2、六堆客家文化園區與周邊地區之鳥類調查記錄

科名	學名	中文俗名	特有性	保育等級	遷徙習性	園區內		園區外		合計
						第一季	第二季	第一季	第二季	
Accipitridae 鷹科	<i>Accipiter trivirgatus formosae</i>	鳳頭蒼鷹	特有	II	留				1	1
	<i>Elanus caeruleus vociferus</i>	黑翅鳶		II	留	1	1			2
	<i>Milvus migrans formosanus</i>	黑鳶		II	留	1		1		2
Alcedinidae 翠鳥科	<i>Alcedo atthis bengalensis</i>	翠鳥			留	1				1
Anatidae 雁鴨科	<i>Anas platyrhynchos platyrhynchos</i>	綠頭鴨			冬,引進種	13	15			28
	<i>Cairina Moschata</i>	紅面番鴨			引進種	7	3			10
	<i>Cygnus atratus</i>	黑天鵝			引進種	2	2			4
Ardeidae 鷺科	<i>Egretta garzetta garzetta</i>	小白鷺			留,冬,過	8	3	8	1	20
	<i>Gorsachius melanolophus</i>	黑冠麻鷺			留	1	5		2	8
	<i>Ixobrychus cinnamomeus</i>	栗小鷺			留				2	2
	<i>Ixobrychus sinensis</i>	黃小鷺			留			1		1
Caprimulgidae 夜鷹科	<i>Caprimulgus affinis stictomus</i>	臺灣夜鷹	特亞		留	5	8	3	2	18
Cisticolidae 扇尾鶯科	<i>Prinia flaviventris sonitans</i>	灰頭鷓鶯			留	4	12	2	9	27
	<i>Prinia inornata flavirostris</i>	褐頭鷓鶯	特亞		留	2			1	3
Columbidae 鳩鴿科	<i>Streptopelia chinensis</i>	珠頸斑鳩			留	11	5	4	2	22
	<i>Streptopelia tranquebarica</i>	紅鳩			留	103	162	18	42	325
Corvidae 鴉科	<i>Dendrocitta formosae formosae</i>	樹鵲	特亞		留	9	11	4	2	26
Cuculidae 杜鵑科	<i>Centropus bengalensis lignator</i>	番鵲			留		2		3	5
Dicruridae 卷尾科	<i>Dicrurus macrocercus</i>	大卷尾	特亞		留,過	11	6	6	2	25
Estrildidae 梅花雀科	<i>Lonchura punctulata topela</i>	斑文鳥			留				1	1
Hirundinidae 燕科	<i>Cecropis striolata striolata</i>	赤腰燕			留		14			14
	<i>Hirundo rustica gutturalis</i>	家燕			夏,冬,過	6		1		7
	<i>Hirundo tahitica namiyei</i>	洋燕			留	25	19	61	10	115

表 3.1-2、(續)

科名	學名	中文俗名	特有性	保育等級	遷徙習性	園區內		園區外		合計	
						第一季	第二季	第一季	第二季		
Laniidae 伯勞科	<i>Lanius cristatus lucioniensis</i>	紅尾伯勞		III	冬,過	9	10	3	7	29	
	<i>Lanius schach formosae</i>	棕背伯勞			留	4	14	1	7	26	
Megalaimidae 鬚鶯科	<i>Megalaima nuchalis</i>	五色鳥	特有		留				1	1	
Monarchidae 王鷓科	<i>Hypothymis azurea oberholseri</i>	黑枕藍鷓	特有		留		2		1	3	
Motacillidae 鶺鴒科	<i>Motacilla alba leucopsis</i>	白鶺鴒			留,冬			1		1	
Oriolidae 黃鸝科	<i>Oriolus chinensis diffusus</i>	黃鸝		I	留,過		2		1	3	
Passeridae 麻雀科	<i>Passer montanus</i>	麻雀			留	27	32	20	62	141	
Picidae 啄木鳥科	<i>Dendrocopos canicapillus kaleensis</i>	小啄木			留	3	14	2	2	21	
Pycnonotidae 鶇科	<i>Hypsipetes leucocephalus nigerrimus</i>	紅嘴黑鶇	特有		留		2		4	6	
	<i>Pycnonotus sinensis</i>	白頭翁	特亞		留	27	51	15	27	120	
Rallidae 秧雞科	<i>Amaurornis phoenicurus</i>	白腹秧雞			留		2	1	2	5	
	<i>Gallinula chloropus chloropus</i>	紅冠水雞			留	14	18	4	3	39	
Sturnidae 椋鳥科	<i>Acridotheres fuscus</i>	林八哥	外來		引進種	21	32	11	21	85	
	<i>Acridotheres tristis tristis</i>	家八哥	外來		引進種		5			5	
Turdidae 鶇科	<i>Monticola solitarius philippensis</i>	棕腹藍磯鶇			留,冬	2				2	
Zosteropidae 繡眼科	<i>Zosterops japonicus simplex</i>	綠繡眼			留		1		2	3	
						科數	17	19	15	20	24
						種數	25	28	20	27	39
						隻次	317	453	167	220	1157
						豐富度	4.17	4.41	3.71	4.82	
						均勻度	0.78	0.74	0.74	0.73	
						Shannon index	2.51	2.47	2.23	2.39	
						Simpson index	0.14	0.16	0.17	0.14	

表 3.1-3、六堆客家文化園區各樣站之鳥類調查記錄

科名	學名	中文俗名	特有性 保育等級	停車場		九香花園		廣場前		田園		大草坪		竹涼亭		淨水池		二期園區	
				第一 季	第二 季	第一 季	第二 季	第一 季	第二 季	第一 季	第二 季	第一 季	第二 季	第一 季	第二 季	第一 季	第二 季	第一 季	第二 季
Accipitridae 鷹科	<i>Accipiter trivirgatus formosae</i>	鳳頭蒼鷹	特有 II																
	<i>Elanus caeruleus vociferus</i>	黑翅鳶	II															1	1
	<i>Milvus migrans formosanus</i>	黑鳶	II															1	
Alcedinidae 翠鳥科	<i>Alcedo atthis bengalensis</i>	翠鳥				1													
Anatidae 雁鴨科	<i>Anas platyrhynchos platyrhynchos</i>	綠頭鴨				13	15												
	<i>Cairina Moschata</i>	紅面番鴨				2		5	3										
	<i>Cygnus atratus</i>	黑天鵝				2	2												
Ardeidae 鷺科	<i>Egretta garzetta garzetta</i>	小白鷺		1		1	3									1		5	
	<i>Gorsachius melanolophus</i>	黑冠麻鷺			2								1	2		1			
	<i>Ixobrychus cinnamomeus</i>	栗小鷺																	
	<i>Ixobrychus sinensis</i>	黃小鷺																	
Caprimulgidae 夜鷹科	<i>Caprimulgus affinis stictomus</i>	臺灣夜鷹	特亞	1	2		2		1			1	1					3	2
Cisticolidae 扇尾鶯科	<i>Prinia flaviventris sonitans</i>	灰頭鷓鶯							2				1		1	3	4	1	4
	<i>Prinia inornata flavirostris</i>	褐頭鷓鶯	特亞										1					1	
Columbidae 鳩鴿科	<i>Streptopelia chinensis</i>	珠頸斑鳩		5	1	1	2			1		1		2	3				
	<i>Streptopelia tranquebarica</i>	紅鳩		25	26	7	8	30	12	3	3	27	7	4	2	7	9		95
Corvidae 鴉科	<i>Dendrocitta formosae formosae</i>	樹鵲	特亞	1	1		1	1		4	1		2		2	5	1	1	
Cuculidae 杜鵑科	<i>Centropus bengalensis lignator</i>	番鵲																	2
Dicruridae 卷尾科	<i>Dicrurus macrocercus</i>	大卷尾	特亞	3		1			2	2			1	3	2	2	1		
Estrildidae 梅花雀科	<i>Lonchura punctulata topela</i>	斑文鳥																	
Hirundinidae 燕科	<i>Cecropis striolata striolata</i>	赤腰燕									1					4		9	
	<i>Hirundo rustica gutturalis</i>	家燕										2			4				
	<i>Hirundo tahitica namiyei</i>	洋燕		8		1	2	6	5			4	2	5	6	3		2	

表 3.1-3、(續)

科名	學名	中文俗名	特有 性	保育 等級	停車場		九香花園		廣場前		田園		大草坪		竹涼亭		淨水池		二期園區	
					第一 季	第二 季	第一 季	第二 季	第一 季	第二 季	第一 季	第二 季	第一 季	第二 季	第一 季	第二 季	第一 季	第二 季	第一 季	第二 季
Laniidae 伯勞科	<i>Lanius cristatus lucioniensis</i>	紅尾伯勞	III		1	1	2		1	2	2		1	1	2		2	1	2	1
	<i>Lanius schach formosae</i>	棕背伯勞			1		2		2		2		1	2	2	1	4			
Megalaimidae 鬚鶯科	<i>Megalaima nuchalis</i>	五色鳥	特有																	
Monarchidae 王鷓鴣科	<i>Hypothymis azurea oberholseri</i>	黑枕藍鷓鴣	特有											1						1
Motacillidae 鵲鴝科	<i>Motacilla alba leucopsis</i>	白鵲鴝																		
Oriolidae 黃鸝科	<i>Oriolus chinensis diffusus</i>	黃鸝	I										2							
Passeridae 麻雀科	<i>Passer montanus</i>	麻雀				9	3	9	22	7	2		5		2					
Picidae 啄木鳥科	<i>Dendrocopos canicapillus kaleensis</i>	小啄木			1	2	1	4		1			1	1	2		1			3
Pycnonotidae 鶇科	<i>Hypsipetes leucocephalus nigerrimus</i>	紅嘴黑鶇	特有							2										
	<i>Pycnonotus sinensis</i>	白頭翁	特亞		11	5	10	7	13	3	2	1		2	1	5	7	4	7	
Rallidae 秧雞科	<i>Amauornis phoenicurus</i>	白腹秧雞								1						1				
	<i>Gallinula chloropus chloropus</i>	紅冠水雞				3	5	3	3	2	2			2		6	6			
Sturnidae 椋鳥科	<i>Acridotheres fuscus</i>	林八哥	外來		2	5		5		2	9	4	2	1	1	2	7	2		11
	<i>Acridotheres tristis tristis</i>	家八哥	外來											1			4			
Turdidae 鶇科	<i>Monticola solitarius philippensis</i>	棕腹藍磯鶇			2															
Zosteropidae 繡眼科	<i>Zosterops japonicus simplex</i>	綠繡眼					1													
			科數		10	9	10	13	8	12	7	7	6	12	8	12	10	11	7	12
			種數		12	10	13	16	8	15	8	8	9	13	9	13	12	15	9	14
			隻次		51	60	41	73	75	58	26	17	40	27	17	25	48	53	19	140

表 3.1-4、六堆客家文化園區周邊各樣站之鳥類調查記錄

科名	學名	中文俗名	特有性	保育等級	麟洛濕地		信義路		國道下濕地		科大路三段		榮華國小旁	
					第一季	第二季	第一季	第二季	第一季	第二季	第一季	第二季	第一季	第二季
Accipitridae 鷹科	<i>Accipiter trivirgatus formosae</i>	鳳頭蒼鷹	特有	II		1								
	<i>Elanus caeruleus vociferus</i>	黑翅鳶		II										
	<i>Milvus migrans formosanus</i>	黑鳶		II							1			
Alcedinidae 翠鳥科	<i>Alcedo atthis bengalensis</i>	翠鳥												
Anatidae 雁鴨科	<i>Anas platyrhynchos platyrhynchos</i>	綠頭鴨												
	<i>Cairina Moschata</i>	紅面番鴨												
	<i>Cygnus atratus</i>	黑天鵝												
Ardeidae 鷺科	<i>Egretta garzetta garzetta</i>	小白鷺			2	1					3		3	
	<i>Gorsachius melanolophus</i>	黑冠麻鷺					1							1
	<i>Ixobrychus cinnamomeus</i>	栗小鷺				2								
	<i>Ixobrychus sinensis</i>	黃小鷺			1									
Caprimulgidae 夜鷹科	<i>Caprimulgus affinis stictomus</i>	臺灣夜鷹	特亞		1	1							2	1
Cisticolidae 扇尾鶯科	<i>Prinia flaviventris sonitans</i>	灰頭鷓鶯				4		2	2	2		1		
	<i>Prinia inornata flavirostris</i>	褐頭鷓鶯	特亞							1				
Columbidae 鳩鴿科	<i>Streptopelia chinensis</i>	珠頸斑鳩									1		3	2
	<i>Streptopelia tranquebarica</i>	紅鳩			9	12	3	2	1	6	4	5	1	17
Corvidae 鴉科	<i>Dendrocitta formosae formosae</i>	樹鵲	特亞				1	1	2		1	1		
Cuculidae 杜鵑科	<i>Centropus bengalensis lignator</i>	番鵲						2				1		
Dicruridae 卷尾科	<i>Dicrurus macrocercus</i>	大卷尾	特亞		5	1		1			1			
Estrildidae 梅花雀科	<i>Lonchura punctulata topela</i>	斑文鳥												1
Hirundinidae 燕科	<i>Cecropis striolata striolata</i>	赤腰燕												
	<i>Hirundo rustica gutturalis</i>	家燕												1
	<i>Hirundo tahitica namiyei</i>	洋燕			2	5	8	1		2	49		2	2

表 3.1-4、(續)

科名	學名	中文俗名	特有性	保育等級	麟洛濕地		信義路		國道下濕地		科大路三段		榮華國小旁	
					第一季	第二季	第一季	第二季	第一季	第二季	第一季	第二季	第一季	第二季
Laniidae 伯勞科	<i>Lanius cristatus lucioniensis</i>	紅尾伯勞		III	1	1		1		4	1		1	1
	<i>Lanius schach formosae</i>	棕背伯勞						1		1	4		1	1
Megalaimidae 鬚鴛科	<i>Megalaima nuchalis</i>	五色鳥	特有			1								
Monarchidae 王鷓科	<i>Hypothymis azurea oberholseri</i>	黑枕藍鷓	特有			1								
Motacillidae 鶺鴒科	<i>Motacilla alba leucopsis</i>	白鶺鴒					1							
Oriolidae 黃鸝科	<i>Oriolus chinensis diffusus</i>	黃鸝		I								1		
Passeridae 麻雀科	<i>Passer montanus</i>	麻雀			9	11	1	12		9		5	10	25
Picidae 啄木鳥科	<i>Dendrocopos canicapillus kaleensis</i>	小啄木					2	1						1
Pycnonotidae 鶇科	<i>Hypsipetes leucocephalus nigerrimus</i>	紅嘴黑鶇	特有					2						2
	<i>Pycnonotus sinensis</i>	白頭翁	特亞		7	8	2	3	3	3		5	3	8
Rallidae 秧雞科	<i>Amaurornis phoenicurus</i>	白腹秧雞						1			1	1		
	<i>Gallinula chloropus chloropus</i>	紅冠水雞			4	1						2		
Sturnidae 椋鳥科	<i>Acridotheres fuscus</i>	林八哥	外來		2	9	2	2	5	8	2	2		
	<i>Acridotheres tristis tristis</i>	家八哥	外來											
Turdidae 鶇科	<i>Monticola solitarius philippensis</i>	棕腹藍磯鶇												
Zosteropidae 繡眼科	<i>Zosterops japonicus simplex</i>	綠繡眼												2
			科數		10	14	8	13	6	7	9	10	7	10
			種數		11	15	8	15	6	9	10	11	9	13
			隻次		43	59	20	33	14	39	64	25	26	64

表 3.1-5、六堆客家文化園區與周邊地區之哺乳類調查記錄

科名	學名	中文俗名	特有性	保育等級	園區內		園區外		合計
					第一季	第二季	第一季	第二季	
Muridae 鼠科	<i>Mus caroli</i>	田鼯鼠			1				1
Muridae 鼠科	<i>Mus musculus</i>	家鼯鼠					1		1
Muridae 鼠科	<i>Rattus norvegicus</i>	溝鼠						1	1
Soricidae 尖鼠科	<i>Suncus murinus</i>	臭鼯			5	12	6	2	25
Vespertilionidae 蝙蝠科	<i>Pipistrellus abramus</i>	東亞家蝠			3			12	15
				科數	3	1	2	3	3
				種數	3	1	2	3	5
				隻次	9	12	7	15	43
				豐富度	0.91	—	—	0.74	
				均勻度	0.85	—	—	0.57	
				Shannon index	0.94	—	—	0.63	
				Simpson index	0.36	—	—	0.64	

表 3.1-6、六堆客家文化園區各樣站之哺乳類調查記錄

科名	學名	中文俗名	特有性 保育等級	停車場		九香花園		廣場前		田園		大草坪		竹涼亭		淨水池		二期園區		
				第一 季	第二 季	第一 季	第二 季	第一 季	第二 季	第一 季	第二 季	第一 季	第二 季	第一 季	第二 季	第一 季	第二 季	第一 季	第二 季	第一 季
Muridae 鼠科	<i>Mus caroli</i> <i>Mus musculus</i> <i>Rattus norvegicus</i>	田鼯鼠 家鼯鼠 溝鼠																	1	
Soricidae 尖鼠科	<i>Suncus murinus</i>	臭鼯			1	3		3	3	1		1		3	1				1	
Vespertilionidae 蝙蝠科	<i>Pipistrellus abramus</i>	東亞家蝠		3																
				科數	1	—	1	1	—	1	1	1	1	—	1	—	1	—	1	1
				種數	1	—	1	1	—	1	1	1	1	—	1	—	1	—	1	1
				隻次	3	—	1	3	—	3	3	1	—	1	—	3	—	1	1	

表 3.1-7、六堆客家文化園區周邊各樣站之哺乳類調查記錄

科名	學名	中文俗名	特有性	保育等級	麟洛濕地		信義路		國道下濕地		科大路三段		榮華國小旁	
					第一 季	第二 季	第一 季	第二 季	第一 季	第二 季	第一 季	第二 季	第一 季	第二 季
Muridae 鼠科	<i>Mus caroli</i>	田鼯鼠												
	<i>Mus musculus</i>	家鼯鼠						1						
	<i>Rattus norvegicus</i>	溝鼠								1				
Soricidae 尖鼠科	<i>Suncus murinus</i>	臭鼯			2		1		2	1			1	1
Vespertilionidae 蝙蝠科	<i>Pipistrellus abramus</i>	東亞家蝠				10		1		1				
			科數		1	1	1	1	2	2	—	1	1	1
			種數		1	1	1	1	2	2	—	1	1	1
			隻次		2	10	1	1	3	2	—	1	1	1

表 3.1-8、六堆客家文化園區與周邊地區之爬蟲類調查記錄

科名	學名	中文俗名	特有性	保育等級	園區內		園區外		合計
					第一季	第二季	第一季	第二季	
Elapidae 蝙蝠蛇科	<i>Bungarus multicinctus</i>	雨傘節		III				1	1
Gekkonidae 壁虎科	<i>Hemidactylus bowringii</i>	無疣蝎虎						2	2
	<i>Hemidactylus frenatus</i>	疣尾蝎虎			30	31	48	65	174
Scincidae 石龍子科	<i>Eutropis multifasciata</i>	多線南蜥	外來		7	4	8	2	21
Typhlopidae 盲蛇科	<i>Ramphotyphlops braminus</i>	盲蛇						1	1
				科數	2	2	2	4	4
				種數	2	2	2	5	5
				隻次	37	35	56	71	199
				豐富度	—	—	—	0.94	
				均勻度	—	—	—	0.25	
				Shannon index	—	—	—	0.40	
				Simpson index	—	—	—	0.84	

表 3.1-9、六堆客家文化園區各樣站之爬蟲類調查記錄

科名	學名	中文俗名	特有性 保育等級	停車場		九香花園		廣場前		田園		大草坪		竹涼亭		淨水池		二期園區		
				第一 季	第二 季	第一 季	第二 季	第一 季	第二 季	第一 季	第二 季	第一 季	第二 季	第一 季	第二 季	第一 季	第二 季	第一 季	第二 季	第一 季
Elapidae 蝙蝠蛇科	<i>Bungarus multicinctus</i>	雨傘節	III																	
Gekkonidae 壁虎科	<i>Hemidactylus bowringii</i> <i>Hemidactylus frenatus</i>	無疣蝟虎 疣尾蝟虎		16	13	2		10		10	5	4					1			
Scincidae 石龍子科	<i>Eutropis multifasciata</i>	多線南蜥	外來	1				5		1		1		1		2				
Typhlopidae 盲蛇科	<i>Ramphotyphlops braminus</i>	盲蛇																		
			科數	2	1	—	1	1	1	2	1	1	1	1	—	1	—	2	—	—
			種數	2	1	—	1	1	1	2	1	1	1	1	—	1	—	2	—	—
			隻次	17	13	—	2	5	10	11	5	4	1	—	1	—	3	—	—	

表 3.1-10、六堆客家文化園區周邊各樣站之爬蟲類調查記錄

科名	學名	中文俗名	特有性	保育等級	麟洛濕地		信義路		國道下濕地		科大路三段		榮華國小旁	
					第一 季	第二 季	第一 季	第二 季	第一 季	第二 季	第一 季	第二 季	第一 季	第二 季
Elapidae 蝙蝠蛇科	<i>Bungarus multicinctus</i>	雨傘節		III							1			
Gekkonidae 壁虎科	<i>Hemidactylus bowringii</i>	無疣蝎虎							2					
	<i>Hemidactylus frenatus</i>	疣尾蝎虎			42	52	3	5	8	2	1			
Scincidae 石龍子科	<i>Eutropis multifasciata</i>	多線南蜥	外來		6	2	2							
Typhlopidae 盲蛇科	<i>Ramphotyphlops braminus</i>	盲蛇					1							
			科數		2	2	1	2	1	1	—	2	1	—
			種數		2	2	1	2	1	2	—	2	1	—
			隻次		48	54	2	4	5	10	—	3	1	—

表 3.1-11、六堆客家文化園區與周邊地區之兩棲類調查記錄

科名	學名	中文俗名	特有性	保育等級	園區內		園區外		合計
					第一季	第二季	第一季	第二季	
Bufoidea 蟾蜍科	<i>Duttaphrynus melanostictus</i>	黑眶蟾蜍				2	1	2	5
Dicroglossidae 叉舌蛙科	<i>Fejervarya limnocharis</i>	澤蛙			9	4	7	4	24
Microhylidae 狹口蛙科	<i>Kaloula pulchra pulchra</i>	亞洲錦蛙	外來			1		5	6
	<i>Microhyla fissipes</i>	小雨蛙			4		2	6	
Ranidae 赤蛙科	<i>Babina adenopleura</i>	腹斑蛙		II				1	1
	<i>Hylarana guentheri</i>	貢德氏赤蛙			4	11	7	13	35
			科數		3	4	3	4	4
			種數		3	4	3	6	6
			隻次		17	18	15	27	77
			豐富度		0.71	1.04	0.74	1.52	
			均勻度		0.93	0.75	0.81	0.81	
			Shannon index		1.02	1.04	0.89	1.45	
			Simpson index		0.35	0.41	0.40	0.27	

表 3.1-12、六堆客家文化園區各樣站之兩棲類調查記錄

科名	學名	中文俗名	特有性 保育等級	停車場		九香花園		廣場前		田園		大草坪		竹涼亭		淨水池		二期園區	
				第一 季	第二 季	第一 季	第二 季	第一 季	第二 季	第一 季	第二 季	第一 季	第二 季	第一 季	第二 季	第一 季	第二 季	第一 季	第二 季
Bufonidae 蟾蜍科	<i>Duttaphrynus melanosticus</i>	黑眶蟾蜍								2									
Dicroglossidae 叉舌蛙科	<i>Fejervarya limnocharis</i>	澤蛙								9	2					1			1
Microhylidae 狹口蛙科	<i>Kaloula pulchra pulchra</i>	亞洲錦蛙	外來					1											
	<i>Microhyla fissipes</i>	小雨蛙		1		1				2									
Ranidae 赤蛙科	<i>Babina adenopleura</i>	腹斑蛙																	
	<i>Hylarana guentheri</i>	貢德氏赤蛙						1								4	10		
			科數	1	—	1	—	—	2	2	2	—	—	—	—	1	2	—	1
			種數	1	—	1	—	—	2	2	2	—	—	—	—	1	2	—	1
			隻次	1	—	1	—	—	2	11	4	—	—	—	—	4	11	—	1

表 3.1-13、六堆客家文化園區周邊各樣站之兩棲類調查記錄

科名	學名	中文俗名	特有性 保育等級	麟洛濕地		信義路		國道下濕地		科大路三段		榮華國小旁		
				第一季	第二季	第一季	第二季	第一季	第二季	第一季	第二季	第一季	第二季	
Bufoidea 蟾蜍科	<i>Duttaphrynus melanostictus</i>	黑眶蟾蜍		1	1			1						
Dicroglossidae 叉舌蛙科	<i>Fejervarya limnocharis</i>	澤蛙		2				1	2	5	1			
Microhylidae 狹口蛙科	<i>Kaloula pulchra pulchra</i>	亞洲錦蛙	外來			2		1	2					
	<i>Microhyla fissipes</i>	小雨蛙										2		
Ranidae 赤蛙科	<i>Babina adenopleura</i>	腹斑蛙			1									
	<i>Hylarana guentheri</i>	貢德氏赤蛙		7	10			1					2	
				科數	3	2	—	1	—	4	—	2	1	3
				種數	3	3	—	1	—	4	—	2	1	3
				隻次	10	12	—	2	—	4	—	4	5	5

表 3.1-14、六堆客家文化園區與周邊地區之蝶類調查記錄

科名	學名	中文俗名	特有性	保育等級	園區內		園區外		合計
					第一季	第二季	第一季	第二季	
Hesperiidae 弄蝶科	<i>Ampittia dioscorides etura</i>	小黃斑弄蝶						1	1
	<i>Parnara bada</i>	姬單帶弄蝶				1			1
	<i>Pelopidas mathias oberthueri</i>	褐弄蝶				1			1
Lycaenidae 灰蝶科	<i>Acytolepsis puspa myla</i>	台灣琉璃小灰蝶				4		7	11
	<i>Chilades pandava peripatria</i>	蘇鐵小灰蝶				1			1
	<i>Freyeria putli formosanus</i>	東方晶灰蝶				6		1	7
	<i>Lampides boeticus</i>	波紋小灰蝶			1	1	3	2	7
	<i>Megisba malaya sikkima</i>	台灣黑星小灰蝶				1			1
	<i>Prosotas nora formosana</i>	姬波紋小灰蝶			18		1		19
	<i>Zizeeria karsandra</i>	莧藍灰蝶				1			1
	<i>Zizeeria maha okinawana</i>	沖繩小灰蝶			24	139	12	41	216
	<i>Zizina otis riukuensis</i>	微小灰蝶				3			3
	<i>Zizula hylax</i>	迷你小灰蝶			1	24			25
Nymphalidae 蛺蝶科	<i>Danaus chrysippus</i>	樺斑蝶			2	6			8
	<i>Elymnias hypermnestra hainana</i>	紫蛇目蝶				1			1
	<i>Euploea tulliolus koxinga</i>	小紫斑蝶				8			8
	<i>Hypolimnas bolina kezia</i>	琉球紫蛺蝶				3		1	4
	<i>Junonia almana</i>	孔雀蛺蝶				2			2
	<i>Phalanta phalantha</i>	紅擬豹斑蝶			1	7			8
	<i>Tirumala limniace limniace</i>	淡色小紋青斑蝶			1	2		2	5

表 3.1-14、(續)

科名	學名	中文俗名	特有性	保育等級	園區內		園區外		合計
					第一季	第二季	第一季	第二季	
Papilionidae 鳳蝶科	<i>Graphium sarpedon connectens</i>	青帶鳳蝶			1	2	2		5
	<i>Papilio demoleus</i>	無尾鳳蝶						1	1
	<i>Papilio polytes polytes</i>	玉帶鳳蝶			2	1			3
Pieridae 粉蝶科	<i>Appias lyncida Eleonora</i>	台灣粉蝶			1				1
	<i>Appias olferna peducaea</i>	八重山粉蝶				3		2	5
	<i>Catopsilia pyranthe</i>	水青粉蝶				3			3
	<i>Eurema andersoni godana</i>	淡黃蝶			1	44	4	5	54
	<i>Eurema hecabe</i>	荷氏黃蝶			3	4	6	1	14
	<i>Leptosia nina niobe</i>	黑點粉蝶			4	4	2	2	12
	<i>Pieris rapae crucivora</i>	紋白蝶			58	35	67	11	171
			科數		4	5	3	4	5
			種數		14	27	8	12	30
			隻次		118	308	97	76	599
			豐富度		2.72	4.54	1.53	2.54	
			均勻度		0.60	0.62	0.54	0.65	
			Shannon index		1.59	2.03	1.13	1.62	
			Simpson index		0.31	0.25	0.50	0.33	

表 3.1-15、六堆客家文化園區各樣站之蝶類調查記錄

科名	學名	中文俗名	特有 性	保育 等級	停車場		九香花園		廣場前		田園		大草坪		竹涼亭		淨水池		二期園區	
					第一 季	第二 季	第一 季	第二 季	第一 季	第二 季	第一 季	第二 季	第一 季	第二 季	第一 季	第二 季	第一 季	第二 季	第一 季	第二 季
Hesperiidae 弄蝶科	<i>Ampittia dioscorides etura</i>	小黃斑弄蝶																		
	<i>Parnara bada</i>	姬單帶弄蝶									1									
	<i>Pelopidas mathias oberthueri</i>	褐弄蝶									1									
Lycaenidae 灰蝶科	<i>Acytolepis puspa myla</i>	台灣琉璃小灰蝶									1				3					
	<i>Chilades pandava peripatria</i>	蘇鐵小灰蝶					1													6
	<i>Freyeria putli formosanus</i>	東方晶灰蝶																		
	<i>Lampides boeticus</i>	波紋小灰蝶					1								1					
	<i>Megisba malaya sikkima</i>	台灣黑星小灰蝶													1					
	<i>Prosotas nora formosana</i>	姬波紋小灰蝶				8	1				5				4					
	<i>Zizeeria karsandra</i>	莧藍灰蝶																		1
	<i>Zizeeria maha okinawana</i>	沖繩小灰蝶				5	23	3	39	4	8	3	46	3	2	15	6	6		
	<i>Zizina otis riukuensis</i>	微小灰蝶									3									
<i>Zizula hylax</i>	迷你小灰蝶										1	23			1					
Nymphalidae 蛺蝶科	<i>Danaus chrysippus</i>	樺斑蝶									2	5								1
	<i>Elymnias hypermnestra hainana</i>	紫蛇目蝶										1								
	<i>Euploea tulliolus koxinga</i>	小紫斑蝶												1	1	1			3	
	<i>Hypolimnas bolina kezia</i>	琉球紫蛺蝶										1			2					
	<i>Junonia almana</i>	孔雀蛺蝶								1							1			
	<i>Phalanta phalantha</i>	紅擬豹斑蝶							1	3		3			1					
	<i>Tirumala limniace limniace</i>	淡色小紋青斑蝶											1		1					1

表 3.1-15、(續)

科名	學名	中文俗名	特有 性	保育 等級	停車場		九香花園		廣場前		田園		大草坪		竹涼亭		淨水池		二期園區	
					第一 季	第二 季	第一 季	第二 季	第一 季	第二 季	第一 季	第二 季	第一 季	第二 季	第一 季	第二 季	第一 季	第二 季	第一 季	第二 季
Papilionidae 鳳蝶科	<i>Graphium sarpedon connectens</i>	青帶鳳蝶							1		2									
	<i>Papilio demoleus</i>	無尾鳳蝶				1														
	<i>Papilio polytes polytes</i>	玉帶鳳蝶											2	1						
Pieridae 粉蝶科	<i>Appias lyncida Eleonora</i>	台灣粉蝶									1									
	<i>Appias olferna peducaea</i>	八重山粉蝶									1							2		
	<i>Catopsilia pyranthe</i>	水青粉蝶							2									1		
	<i>Eurema andersoni godana</i>	淡黃蝶				8		5	1	7		14		3				7		
	<i>Eurema hecabe</i>	荷氏黃蝶					1	1	1		1	1		1	1					
	<i>Leptosia nina niobe</i>	黑點粉蝶				1		2	2		1	1				1				
	<i>Pieris rapae crucivora</i>	紋白蝶				8	5	9	8	14	4	3	4	8	1	5	5	5	5	6
			科數		2	4	2	2	4	3	3	5	2	3	4	4	2	3	1	3
			種數		4	6	4	6	7	7	8	16	2	5	5	11	2	7	1	6
			隻次		22	40	14	56	24	28	17	106	11	8	13	32	11	23	6	15

表 3.1-16、六堆客家文化園區周邊各樣站之蝶類調查記錄

科名	學名	中文俗名	特有性	保育等級	麟洛濕地		信義路		國道下濕地		科大路三段		榮華國小旁	
					第一季	第二季	第一季	第二季	第一季	第二季	第一季	第二季	第一季	第二季
Hesperiidae 弄蝶科	<i>Ampittia dioscorides etura</i> <i>Parnara bada</i> <i>Pelopidas mathias oberthueri</i>	小黃斑弄蝶 姬單帶弄蝶 褐弄蝶							1					
Lycanidae 灰蝶科	<i>Acytolepis puspa myla</i> <i>Chilades pandava peripatria</i> <i>Freyeria putli formosanus</i> <i>Lampides boeticus</i> <i>Megisba malaya sikkima</i> <i>Prosotas nora formosana</i> <i>Zizeeria karsandra</i> <i>Zizeeria maha okinawana</i> <i>Zizina otis riukuensis</i> <i>Zizula hylax</i>	台灣琉璃小灰蝶 蘇鐵小灰蝶 東方晶灰蝶 波紋小灰蝶 台灣黑星小灰蝶 姬波紋小灰蝶 覓藍灰蝶 沖繩小灰蝶 微小灰蝶 迷你小灰蝶			7									1
					2	1	1	1						1
					3	28	2	2	5	5		1	2	5
Nymphalidae 蛺蝶科	<i>Danaus chrysippus</i> <i>Elymnias hypermnestra hainana</i> <i>Euploea tulliolus koxinga</i> <i>Hypolimnas bolina kezia</i> <i>Junonia almana</i> <i>Phalanta phalantha</i> <i>Tirumala limniace limniace</i>	樺斑蝶 紫蛇目蝶 小紫斑蝶 琉球紫蛺蝶 孔雀蛺蝶 紅擬豹斑蝶 淡色小紋青斑蝶												2

表 3.1-16、(續)

科名	學名	中文俗名	特有性	保育等級	麟洛濕地		信義路		國道下濕地		科大路三段		榮華國小旁	
					第一季	第二季	第一季	第二季	第一季	第二季	第一季	第二季	第一季	第二季
Papilionidae 鳳蝶科	<i>Graphium sarpedon connectens</i>	青帶鳳蝶			1		1							
	<i>Papilio demoleus</i>	無尾鳳蝶												
	<i>Papilio polytes polytes</i>	玉帶鳳蝶												
Pieridae 粉蝶科	<i>Appias lyncida Eleonora</i>	台灣粉蝶												
	<i>Appias olferna peducea</i>	八重山粉蝶				1								1
	<i>Catopsilia pyranthe</i>	水青粉蝶												
	<i>Eurema andersoni godana</i>	淡黃蝶			1	4	1	1	2					
	<i>Eurema hecabe</i>	荷氏黃蝶			1	1	2		2		1			
	<i>Leptosia nina niobe</i>	黑點粉蝶				2	1							1
	<i>Pieris rapae crucivora</i>	紋白蝶			7	5	19	1	27	3	5	1	9	1
			科數		3	3	3	2	2	3	1	2	2	3
			種數		6	9	7	4	4	3	2	2	4	5
			隻次		15	50	27	5	36	9	6	2	13	10

表 3.1-17、六堆客家文化園區與周邊地區之蜻蛉類調查記錄

科名	學名	中文俗名	特有性	保育等級	園區內		園區外		合計
					第一季	第二季	第一季	第二季	
Coenagrionidae 細蟴科	<i>Agriocnemis femina oryzae</i>	白粉細蟴				3	7		10
	<i>Agriocnemis pygmaea</i>	橙尾細蟴			5		7	16	28
	<i>Ceriagrion auranticum ryukyuanum</i>	紅腹細蟴				6	1	20	27
	<i>Ischnura senegalensis</i>	青紋細蟴			9	9	108	39	165
	<i>Pseudagrion pilidorsum pilidorsum</i>	弓背細蟴				8	1	13	22
Gomphidae 春蜓科	<i>Ictinogomphus rapax</i>	粗鈎春蜓				1		1	2
Libellulidae 蜻蛉科	<i>Acisoma panorpoides panorpoides</i>	粗腰蜻蛉						2	2
	<i>Brachythemis contaminata</i>	褐斑蜻蛉				3	1	1	5
	<i>Crocothemis servilia servilia</i>	猩紅蜻蛉			4	5	7		16
	<i>Orthetrum sabina sabina</i>	杜松蜻蛉			1	7	6	1	15
	<i>Pantala flavescens</i>	紫紅蜻蛉			1	11		3	15
	<i>Pantala flavescens</i>	薄翅蜻蛉			1	21		5	27
	<i>Rhyothemis variegata arria</i>	彩裳蜻蛉						1	1
	<i>Trithemis festiva</i>	樂仙蜻蛉			2				2
Platycnemididae 琵琶蟴科	<i>Copera marginipes</i>	脛蹠琵琶蟴					6		6
			科數		2	3	3	3	4
			種數		7	10	9	11	15
			隻次		23	74	144	102	343
			豐富度		1.91	2.09	1.61	2.16	
			均勻度		0.83	0.90	0.47	0.73	
			Shannon index		1.62	2.06	1.03	1.75	
			Simpson index		0.24	0.15	0.57	0.23	

表 3.1-18、六堆客家文化園區各樣站之蜻蛉類調查記錄

科名	學名	中文俗名	特有性	保育等級	停車場		九香花園		廣場前		田園		大草坪		竹涼亭		淨水池		二期園區	
					第一 季	第二 季	第一 季	第二 季	第一 季	第二 季	第一 季	第二 季	第一 季	第二 季	第一 季	第二 季	第一 季	第二 季	第一 季	第二 季
Coenagrionidae 細蟳科	<i>Agriocnemis femina oryzae</i>	白粉細蟳					2		1											
	<i>Agriocnemis pygmaea</i>	橙尾細蟳							5											
	<i>Ceriagrion auranticum ryukyuanum</i>	紅腹細蟳												2			4			
	<i>Ischnura senegalensis</i>	青紋細蟳				2	6	7	3											
	<i>Pseudagrion pilidorsum pilidorsum</i>	弓背細蟳					6		2											
Gomphidae 春蜓科	<i>Ictinogomphus rapax</i>	粗鉤春蜓					1													
Libellulidae 蜻蜒科	<i>Acisoma panorpoides panorpoides</i>	粗腰蜻蜒																		
	<i>Brachythemis contaminata</i>	褐斑蜻蜒					1		1									1		
	<i>Crocothemis servilia servilia</i>	猩紅蜻蜒				2	1			3							2	1		
	<i>Orthetrum sabina sabina</i>	杜松蜻蜒					4			1				2				1		
	<i>Pantala flavescens</i>	紫紅蜻蜒					4		3		4							1		
	<i>Pantala flavescens</i>	薄翅蜻蜒					1			1	17		2						1	
	<i>Rhyothemis variegata arria</i>	彩裳蜻蜒																		
	<i>Trithemis festiva</i>	樂仙蜻蜒				1			1											
Platycnemididae 琵琶科	<i>Copera marginipes</i>	脛蹠琵琶																		
			科數	—	—	2	3	2	2	1	1	—	1	—	2	1	2	—	—	
			種數	—	—	3	9	3	5	2	3	—	1	—	2	2	5	—	—	
			隻次	—	—	5	26	13	10	2	24	—	2	—	4	3	8	—	—	

表 3.1-19、六堆客家文化園區周邊各樣站之蜻蛉類調查記錄

科名	學名	中文俗名	特有性	保育等級	麟洛濕地		信義路		國道下濕地		科大路三段		榮華國小旁	
					第一 季	第二 季	第一 季	第二 季	第一 季	第二 季	第一 季	第二 季	第一 季	第二 季
Coenagrionidae 細蟴科	<i>Agriocnemis femina oryzae</i>	白粉細蟴			3								4	
	<i>Agriocnemis pygmaea</i>	橙尾細蟴			7	1			15					
	<i>Ceriagrion auranticum ryukyuanum</i>	紅腹細蟴			1	20								
	<i>Ischnura senegalensis</i>	青紋細蟴			41	35			38				29	4
	<i>Pseudagrion pilidorsum pilidorsum</i>	弓背細蟴											1	13
Gomphidae 春蜓科	<i>Ictinogomphus rapax</i>	粗鉤春蜓				1								
Libellulidae 蜻蜓科	<i>Acisoma panorpoides panorpoides</i>	粗腰蜻蜓				2								
	<i>Brachythemis contaminata</i>	褐斑蜻蜓			1	1								
	<i>Crocothemis servilia servilia</i>	猩紅蜻蜓											7	
	<i>Orthetrum sabina sabina</i>	杜松蜻蜓											6	1
	<i>Pantala flavescens</i>	紫紅蜻蜓					1							2
	<i>Pantala flavescens</i>	薄翅蜻蜓												5
	<i>Rhyothemis variegata arria</i>	彩裳蜻蜓												1
	<i>Trithemis festiva</i>	樂仙蜻蜓												
Platycnemididae 琵琶蟴科	<i>Copera marginipes</i>	脛蹠琵琶蟴											6	
			科數		2	3	—	—	1	1	—	—	3	2
			種數		5	9	—	—	1	1	—	—	6	4
			隻次		53	67	—	—	38	15	—	—	53	20

表 3.2-1、六堆客家文化園區與周邊地區之魚類調查記錄

科名	學名	中文俗名	特有性	保育等級	園區內		園區外		合計
					第一季	第二季	第一季	第二季	
Anabantidae 鬥魚科	<i>Trichogaster trichopterus</i>	三星鬥魚	外來		2	18			20
Channidae 鱧科	<i>Channa striata</i>	泰國鱧	外來		1	13	3		17
Cichlidae 麗魚科	<i>Amphilophus citrinellus</i>	紅魔鬼	外來		3			1	4
	<i>Oreochromis sp.</i>	吳郭魚	外來		61	48	3	8	120
Cyprinidae 鯉科	<i>Carassius auratus auratus</i>	鯽魚				1	1	1	3
	<i>Cyprinus carpio carpio</i>	鯉魚			2	7			9
	<i>Hemiculter leucisculus</i>	餐條				25			25
Gobiidae 鰕虎科	<i>Rhinogobius giurinus</i>	極樂吻鰕虎					16	26	42
Loricariidae 棘甲鯰科	<i>Hypostomus plecostomus</i>	琵琶鼠魚	外來		1		7	5	13
Poeciliidae 花鱗科	<i>Gambusia affinis</i>	大肚魚	外來		44	190	94	114	442
	<i>Poecilia reticulata</i>	孔雀魚	外來				1	15	16
			科數		6	5	6	5	7
			種數		7	7	7	7	11
			隻次		114	302	125	170	711
			豐富度		1.27	1.05	1.24	1.17	
			均勻度		0.53	0.62	0.46	0.55	
			Shannon index		1.02	1.20	0.90	1.08	
			Simpson index		0.43	0.43	0.58	0.48	

表 3.2-2、六堆客家文化園區與周邊地區各樣站之魚類調查記錄

科名	學名	中文名	特有性	保育等級	園區內				園區外									
					景觀池 I		景觀池 II		麟洛濕地		信義路		國道下濕地		科大路三段		榮華國小旁	
					第一 季	第二 季	第一 季	第二 季	第一 季	第二 季	第一 季	第二 季	第一 季	第二 季	第一 季	第二 季	第一 季	第二 季
Anabantidae 鬥魚科	<i>Trichogaster trichopterus</i>	三星鬥魚				18	2											
Channidae 鱧科	<i>Channa striata</i>	泰國鱧			1	12	1									3		
Cichlidae 麗魚科	<i>Amphilophus citrinellus</i>	紅魔鬼			3											1		
Cichlidae 麗魚科	<i>Oreochromis sp.</i>	吳郭魚			54	36	7	12	3	8								
Cyprinidae 鯉科	<i>Carassius auratus auratus</i>	鯽魚					1		1	1								
Cyprinidae 鯉科	<i>Cyprinus carpio carpio</i>	鯉魚			2	7												
Cyprinidae 鯉科	<i>Hemiculter leucisculus</i>	餐條				25												
Gobiidae 鰕虎科	<i>Rhinogobius giurinus</i>	極樂吻鰕虎							16	26								
Loricariidae 棘甲鯰科	<i>Hypostomus plecostomus</i>	琵琶鼠魚					1								7	5		
Poeciliidae 花鱗科	<i>Gambusia affinis</i>	大肚魚			18	135	26	55				1			93	114		
Poeciliidae 花鱗科	<i>Poecilia reticulata</i>	孔雀魚													1	15		
			科數		4	5	4	4	3	3	—	—	1	—	—	—	3	3
			種數		5	6	4	4	3	3	—	—	1	—	—	—	4	4
			隻次		78	233	36	69	20	35	—	—	1	—	—	—	104	135

表 3.2-3、六堆客家文化園區與周邊地區之水生爬行類調查記錄

科名	學名	中文俗名	特有性	保育等級	園區內		園區外		合計
					第一季	第二季	第一季	第二季	
Emydidae 澤龜科	<i>Trachemys scripta elegans</i>	巴西龜				1			1
Geoemydidae 地龜科	<i>Mauremys sinensis</i>	斑龜				3	5		8
Trionychidae 鱉科	<i>Pelodiscus sinensis</i>	鱉			1		1		2
			科數		1	2	2	—	3
			種數		1	2	2	—	3
			隻次		1	4	6	—	11
			豐富度		—	—	—	—	
			均勻度		—	—	—	—	
			Shannon index		—	—	—	—	
			Simpson index		—	—	—	—	

表 3.2-4、六堆客家文化園區與周邊地區各樣站之水生爬行類調查記錄

科名	學名	中文名	特有性	保育等級	園區內				園區外									
					景觀池 I		景觀池 II		麟洛濕地		信義路		國道下濕地		科大路三段		榮華國小旁	
					第一 季	第二 季	第一 季	第二 季	第一 季	第二 季	第一 季	第二 季	第一 季	第二 季	第一 季	第二 季	第一 季	第二 季
Emydidae 澤龜科	<i>Trachemys scripta elegans</i>	巴西龜			1													
Geoemydidae 地龜科	<i>Mauremys sinensis</i>	斑龜			2	1	5											
Trionychidae 鱉科	<i>Pelodiscus sinensis</i>	鱉			1		1											
			科數		1	2	—	1	2	—	—	—	—	—	—			
			種數		1	2	—	1	2	—	—	—	—	—	—			
			隻次		1	3	—	1	6	—	—	—	—	—	—			

表 3.2-5、六堆客家文化園區與周邊地區之蝦蟹類調查記錄

科名	學名	中文俗名	特有性	保育等級	園區內		園區外		合計
					第一季	第二季	第一季	第二季	
Atyidae 匙指蝦科	<i>Caridina</i> sp.	米蝦屬			1		45	39	85
Palaemonidae 長臂蝦科	<i>Macrobrachium nipponense</i>	日本沼蝦			152	178	46	55	431
			科數		2	1	2	2	2
			種數		2	1	2	2	2
			隻次		153	178	91	94	516
			豐富度		—	—	—	—	
			均勻度		—	—	—	—	
			Shannon index		—	—	—	—	
			Simpson index		—	—	—	—	

表 3.2-6、六堆客家文化園區與周邊地區各樣站之蝦蟹類調查記錄

科名	學名	中文名	特有性	保育等級	園區內				園區外									
					景觀池 I		景觀池 II		麟洛濕地		信義路		國道下濕地		科大路三段		榮華國小旁	
					第一 季	第二 季	第一 季	第二 季	第一 季	第二 季	第一 季	第二 季	第一 季	第二 季	第一 季	第二 季	第一 季	第二 季
Atyidae 匙指蝦科	<i>Caridina</i> sp.	米蝦屬			1										45	39		
Palaemonidae 長臂蝦科	<i>Macrobrachium nipponense</i>	日本沼蝦			77	68	75	110	45	55			1					
			科數		2	1	1	1	1	1	—	—	1	—	—	—	1	1
			種數		2	1	1	1	1	1	—	—	1	—	—	—	1	1
			隻次		78	68	75	110	45	55	—	—	1	—	—	—	45	39

表 3.2-7、六堆客家文化園區與周邊地區之底棲生物調查記錄

科名	學名	中文俗名	特有性	保育等級	園區內		園區外		合計
					第一季	第二季	第一季	第二季	
Ampullariidae 蘋果螺科	<i>Pomacea canaliculata</i>	福壽螺	外來			12	4	35	51
Corbiculidae 蜆科	<i>Corbicula fluminea</i>	臺灣蜆			1	15	6	2	24
Lymnaeidae 椎實螺科	<i>Radix swinhoei</i>	台灣椎實螺				8	3	1	12
Physidae 囊螺科	<i>Physa acuta</i>	囊螺			3	1	3	2	9
Planorbidae 扁蝨科	<i>Gyraulus spirillus</i>	圓口扁蝨				10	2		12
Thiaridae 錐蝨科	<i>Melanoides tuberculatus tuberculatus</i> <i>Tarebia granifera</i> <i>Thiara scabra</i>	網蝨 瘤蝨 塔蝨				20	14	13	47
					11	38	7	4	60
						28	1	10	39
Viviparidae 田螺科	<i>Sinotaia quadrata</i>	石田螺			30	28	13	5	76
			科數		4	7	7	6	7
			種數		4	9	9	8	9
			隻次		45	160	53	72	330
			豐富度		0.79	1.58	2.01	1.64	
			均勻度		0.63	0.90	0.88	0.74	
			Shannon index		0.88	1.98	1.93	1.54	
			Simpson index		0.50	0.15	0.16	0.29	

表 3.2-8、六堆客家文化園區與周邊地區各樣站之底棲生物調查記錄

科名	學名	中文名	特有性	保育等級	園區內				園區外									
					景觀池 I		景觀池 II		麟洛濕地		信義路		國道下濕地		科大路三段		榮華國小旁	
					第一 季	第二 季	第一 季	第二 季	第一 季	第二 季	第一 季	第二 季	第一 季	第二 季	第一 季	第二 季	第一 季	第二 季
Ampullariidae 蘋果螺科	<i>Pomacea canaliculata</i>	福壽螺	外來		5		7								4	35		
Corbiculidae 蜆科	<i>Corbicula fluminea</i>	臺灣蜆			1		15								6	2		
Lymnaeidae 椎實螺科	<i>Radix swinhoei</i>	台灣椎實螺					8	3	1									
Physidae 囊螺科	<i>Physa acuta</i>	囊螺			3		1	2							1	2		
Planorbidae 扁蝨科	<i>Gyraulus spirillus</i>	圓口扁蝨					10				2							
Thiaridae 錐蝨科	<i>Melanooides tuberculatus tuberculatus</i>	網蝨					20	10	6						4	7		
Thiaridae 錐蝨科	<i>Tarebia granifera</i>	瘤蝨			11	15	23								7	4		
Thiaridae 錐蝨科	<i>Thiara scabra</i>	塔蝨				8	20	1								10		
Viviparidae 田螺科	<i>Sinotaia quadrata</i>	石田螺			14	7	16	21	4	1				1	8	4		
			科數		4	3	1	7	4	3	—	—	1	—	1	—	5	5
			種數		4	4	1	9	5	3	—	—	1	—	1	—	6	7
			隻次		29	35	16	125	20	8	—	—	2	—	1	—	30	64

表 3.2-9、六堆客家文化園區與周邊地區之水生昆蟲調查記錄

科名	學名	中文俗名	特有性	保育等級	園區內		園區外		合計
					第一季	第二季	第一季	第二季	
Belostomatidae 負椿科	<i>Diplonychus esakii</i>	負子蟲					3	6	9
Coenagrionidae 細蟬科					1		20		21
Culicidae 蚊科							3	1	4
Dytiscidae 龍蝨科							4	1	5
Libellulidae 蜻蛉科						1	2	3	6
Naididae 仙女蟲科 A	<i>Limnodrilus hoffmeisteri</i>	霍甫水絲蚓					60	30	90
Naididae 仙女蟲科 B	<i>Tubifex tubifex</i>	正顫蚓					238	54	292
			科數	1	1	6	5	6	
			種數	1	1	7	6	7	
			隻次	1	1	330	95	427	
			豐富度	—	—	1.03	1.10		
			均勻度	—	—	0.46	0.59		
			Shannon index	—	—	0.89	1.06		
			Simpson index	—	—	0.56	0.42		
			科級水質指標	9	9	8.03	8		
			水質等級	非常差	非常差	非常差	非常差		

表 3.2-10、六堆客家文化園區與周邊地區各樣站之水生昆蟲調查記錄

科名	學名	中文名	特有性	保育等級	園區內				園區外									
					景觀池 I		景觀池 II		麟洛濕地		信義路		國道下濕地		科大路三段		榮華國小旁	
					第一 季	第二 季	第一 季	第二 季	第一 季	第二 季	第一 季	第二 季	第一 季	第二 季	第一 季	第二 季	第一 季	第二 季
Belostomatidae 負椿科	<i>Diplonychus esakii</i>	負子蟲							1		2	6						
Coenagrionidae 細蟴科					1			12			7				1			
Culicidae 蚊科										1	3							
Dytiscidae 龍蝨科										1	4							
Libellulidae 蜻蛉科					1										2 3			
Naididae 仙女蟲科 A	<i>Limnodrilus hoffmeisteri</i>	霍甫水絲蚓							12	10	17	1	31	19				
Naididae 仙女蟲科 B	<i>Tubifex tubifex</i>	正顫蚓							65				173	54				
			科數	1	1	—	—	1	—	2	3	5	2	1	1	2	1	
			種數	1	1	—	—	1	—	3	3	5	2	2	2	2	1	
			隻次	1	1	—	—	12	—	78	12	33	7	204	73	3	3	
			科級水質指標	9	9	—	—	9	—	8	7.75	7.84	8	8	8	8	9	9
			水質等級	非常 差	非常 差	—	—	非常 差	—	非常 差	非常 差	非常 差	非常 差	非常 差	非常 差	非常 差	非常 差	非常 差

表 3.2-11、六堆客家文化園區與周邊地區各樣站之藻類調查記錄

地點	園區內		園區外				水質指標	
	景觀池 I	景觀池 II	麟洛濕地	信義路	國道下濕地	科大路三段		榮華國小旁
Bacillariophyta 矽藻								
<i>Amphora</i> sp.	2560							βms-os
<i>Aulacoseira</i> sp.	2560			3840	15360			αms-βms
<i>Cyclotella</i> sp.	2560	2560	5120		5120			βms-os
<i>Cymbella minuta</i>	2560							βms-os
<i>Cymbella</i> sp.	2560							βms-os
<i>Diploneis</i> sp.	2560							βms-os
<i>Navicula cryptocephala</i>	5120	5120			25600	5120	345600	αms-βms
<i>Navicula gracilis</i>		2560						αms-βms
<i>Navicula gregaria</i>		2560			5120		5120	αms-βms
<i>Navicula mutica</i>					2560		2560	αms-βms
<i>Navicula placentia</i>	2560	2560			5120		2560	αms-βms
<i>Navicula rhynchocephala</i>						2560		αms-βms
<i>Navicula viridula</i>	2560	2560			2560		2560	αms-βms
<i>Navicula</i> spp.	5120	2560			5120	2560	5120	αms-βms
<i>Nitzschia acicularis</i>				5120				αms-βms
<i>Nitzschia palea</i>	5120	5120			5120		5120	αms-βms
<i>Nitzschia paleacea</i>	2560				2560			βms-os
<i>Nitzschia</i> spp.	2560	2560			2560			αms-βms
<i>Synedra ulna</i>	5120				2560			αms-os
Chlorophyta 綠藻								
<i>Ankistrodesmus</i> sp.					5120	5120		
<i>Closterium</i> sp.	2560							αms-os
<i>Coelastrum</i> sp.	10240	5120			5120	5120		βms
<i>Crucigeniella</i> sp.	5120	2560						αms-βms
<i>Monoraphidium arcuatum</i>	2560	5120	5120		5120			βms-os
<i>Monoraphidium komarkovae</i>	2560	3840			2560			βms-os
<i>Monoraphidium</i> sp.	2560	3840	5120		2560			βms-os
<i>Oocystis polymammilatum</i>					2560			αms-βms
<i>Oocystis</i> sp.					5120			αms-βms
<i>Pediastrum deplex</i>					5120			βms-os
<i>Scenedesmus acuminatus</i>			76800	5120	10240			αms-(βms)
<i>Scenedesmus dimorphus</i>				2560	2560			αms-(βms)

表 3.2-11、(續)

地點	園區內		園區外					水質指標
	景觀池 I	景觀池 II	麟洛濕地	信義路	國道下濕地	科大路三段	榮華國小旁	
<i>Scedesmus guaricauda</i>			153600	5120	15360			α ms-(β ms)
<i>Scedesmus obliquus</i>			51200	2560	10240			α ms-(β ms)
<i>Scedesmus</i> sp1.			25600	2560	5120			α ms-(β ms)
<i>Scedesmus</i> sp2.			25600	2560	5120			α ms-(β ms)
Cyanophyta 藍綠藻								
<i>Chroococcus</i> sp.		5120						β ms-os
<i>Merismopedia</i> sp.	5120							α ms-(β ms)
<i>Oscillatoria limnetica</i>		5120	307200		30720	10240	76800	α ms- β ms
<i>Oscillatoria tenuis</i>		10240		5120		5120	38400	α ms- β ms
<i>Oscillatoria</i> sp.		2560	76800			5120	10240	α ms- β ms
Cryptophytes 隱藻								
<i>Cryptomonas</i> sp.	3840	2560	291840		15360			β ms
Euglenophytes 裸藻								
<i>Englena</i> spp.					15360			α ms-ps
Total cell count.總細胞數	80640	74240	1024000	34560	222720	40960	494080	
Total species 種類數	22	19	11	9	29	8	10	
Shannon's 多樣性指數	2.99	2.85	1.81	2.15	3.05	1.99	1.04	
Dominance Index 優勢度指數	0.06	0.06	0.21	0.12	0.06	0.15	0.52	
Species Richness 豐富度	1.86	1.60	0.72	0.77	2.27	0.66	0.69	
Pielou evenness index 均勻度	0.97	0.97	0.75	0.98	0.90	0.96	0.45	

調查照片



圖一、裝置網具陷阱



圖二、使用圍網



圖三、回收鼠籠陷阱



圖四、夜間調查



圖五、捕獲之外來種爬蟲類 - 巴西龜



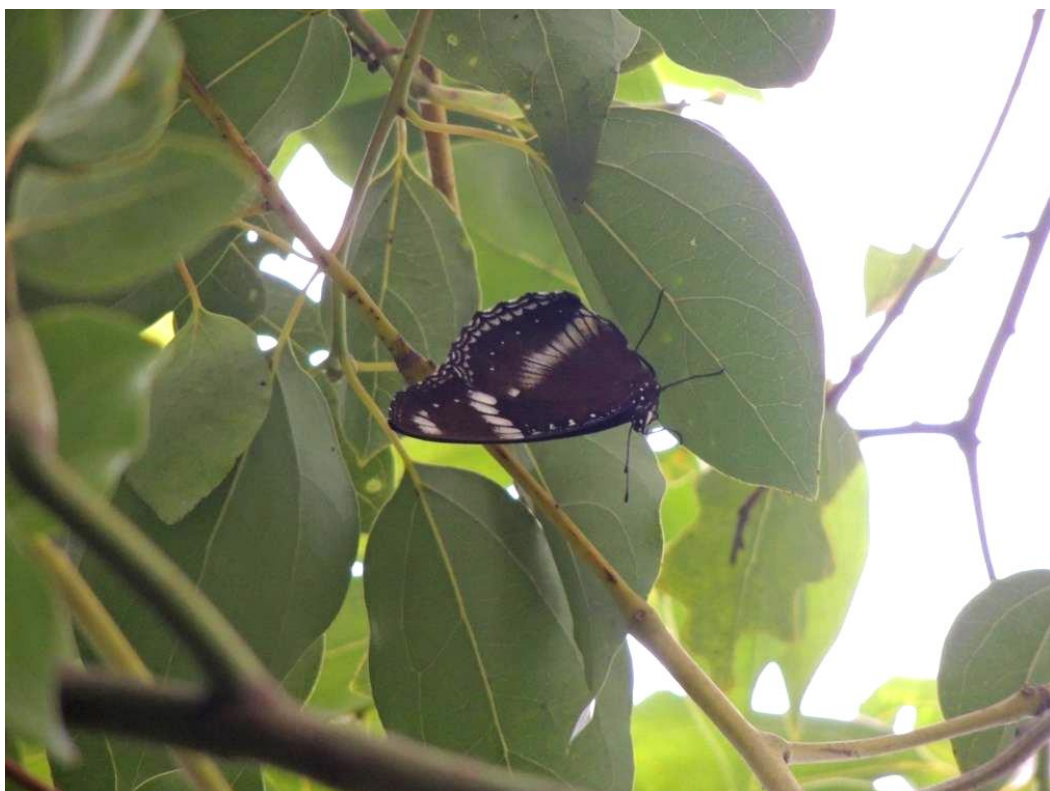
圖六、捕獲之魚類 - 鯽魚



圖七、捕獲之外來種魚類 - 吳郭魚



圖八、昆蟲調查 - 弓背細蟪



圖九、昆蟲調查 - 琉球紫蛺蝶



圖十、鳥類調查 - 二級保育類黑翅鳶



圖十一、鳥類調查 - 一級保育類黃鸝



圖十二、夜間調查 - 盲蛇

附錄一、六堆客家文化園區與周邊地區之植物名錄

中文科名	中文名	學名	類別	屬性	園區內	園區外
雙子葉植物						
千屈菜科	大花紫薇	<i>Lagerstroemia speciosa</i>	喬木	栽培	*	
千屈菜科	細葉雪茄花	<i>Cuphea hyssopifolia</i>	灌木	栽培	*	
大戟科	千根草	<i>Chamaesyce thymifolia</i>	草本	原生	*	*
大戟科	小返魂	<i>Phyllanthus amarus</i>	草本	原生	*	*
大戟科	五蕊油柑	<i>Phyllanthus tenellus</i>	灌木	原生	*	
大戟科	白苞猩猩草	<i>Euphorbia heterophylla</i>	草本	栽培		*
大戟科	白飯樹	<i>Flueggea suffruticosa</i>	喬木	原生	*	*
大戟科	禾葉大戟	<i>Euphorbia graminea</i>	草本	歸化	*	*
大戟科	印度鐵莧	<i>Acalypha indica indica</i>	草本	栽培	*	*
大戟科	多花油柑	<i>Phyllanthus multiflorus</i>	灌木	原生	*	*
大戟科	血桐	<i>Macaranga tanarius</i>	喬木	原生	*	*
大戟科	威氏鐵莧	<i>Acalypha wilkesiana</i>	灌木	栽培	*	
大戟科	枯里珍	<i>Antidesma pentandrum var. barbatum</i>	灌木	原生	*	*
大戟科	茄苳	<i>Bischofia javanica</i>	喬木	原生	*	*
大戟科	飛揚草	<i>Chamaesyce hirta</i>	草本	原生	*	*
大戟科	烏白	<i>Sapium sebiferum</i>	喬木	原生	*	*
大戟科	假紫斑大戟	<i>Chamaesyce hypericifolia</i>	草本	歸化	*	*
大戟科	彩葉山漆莖	<i>Breynia nivosa</i>	灌木	栽培	*	
大戟科	猩猩草	<i>Euphorbia cyathophora</i>	草本	栽培		*
大戟科	菲律賓饅頭果	<i>Glochidion philippicum</i>	喬木	原生	*	*
大戟科	蓖麻	<i>Ricinus communis</i>	灌木	歸化	*	*
大戟科	蟲屎	<i>Melanolepis multiglandulosa</i>	灌木	原生	*	*
小二仙草科	粉綠狐尾藻	<i>Myriophyllum aquaticum</i>	草本	栽培	*	
木棉科	美人樹	<i>Chorisia speciosa</i>	喬木	栽培	*	*
木棉科	馬拉巴栗	<i>Pachira macrocarpa</i>	喬木	栽培		*
木犀科	茉莉花	<i>Jasminum sambac</i>	灌木	歸化	*	*
木犀科	桂花	<i>Osmanthus fragrans</i>	喬木	栽培	*	*
木蘭科	白玉蘭	<i>Michelia alba</i>	喬木	栽培	*	*
木蘭科	含笑花	<i>Michelia figo</i>	灌木	栽培		*

火筒樹科	火筒樹	<i>Leea guineensis</i>	灌木	原生	*	
玄參科	泥花草	<i>Lindernia antipoda</i>	草本	原生	*	*
玄參科	通泉草	<i>Mazus pumilus</i>	草本	原生	*	*
玄參科	野甘草	<i>Scopia dulcis</i>	草本	歸化	*	*
玄參科	黃花過長沙舅	<i>Mecardonia procumbens</i>	草本	歸化	*	
玄參科	藍豬耳	<i>Lindernia crustacea</i>	草本	原生	*	*
田麻科	繩黃麻	<i>Corchorus aestuans aestuans</i>	草本	原生	*	*
白花菜科	平伏莖白花菜	<i>Cleome rutidosperma</i>	草本	原生	*	*
白花菜科	向天黃	<i>Cleome viscosa</i>	草本	原生		*
石竹科	菁芳草	<i>Drymaria cordata diandra</i>	草本	原生	*	
安息香科	九芎	<i>Lagerstroemia subcostata</i>	灌木	原生	*	
西番蓮科	三角葉西番蓮	<i>Passiflora suberosa</i>	草本	原生	*	*
西番蓮科	毛西番蓮	<i>Passiflora foetida</i>	草本	栽培	*	*
夾竹桃科	山馬茶	<i>Tabernaemontana pandacaqui</i>	灌木	原生	*	*
夾竹桃科	黑板樹	<i>Alstonia scholaris</i>	喬木	栽培	*	*
夾竹桃科	雞蛋花	<i>Plumeria rubra</i>	灌木	栽培	*	*
夾竹桃科	蘭嶼馬蹄花	<i>Tabernaemontana subglobosa</i>	灌木	原生	*	*
忍冬科	冇骨消	<i>Sambucus chinensis</i>	灌木	原生	*	
豆科	水黃皮	<i>Pongamia pinnata</i>	喬木	原生		*
豆科	印度紫檀	<i>Pterocarpus indicus</i>	喬木	栽培		*
豆科	羊蹄甲	<i>Bauhinia purpurea</i>	喬木	栽培	*	
豆科	含羞草	<i>Mimosa pudica</i>	草本	歸化	*	*
豆科	阿勃勒	<i>Cassia fistula</i>	喬木	栽培	*	*
豆科	雨豆樹	<i>Samanea saman</i>	喬木	栽培	*	
豆科	盾柱木	<i>Peltophorum pterocarpum</i>	喬木	栽培	*	
豆科	黃野百合	<i>Crotalaria pallida Aiton var. obovata</i>	草本	原生		*
豆科	圓葉煉莢豆	<i>Alysicarpus ovalifolius</i>	草本	原生	*	*
豆科	煉莢豆	<i>Alysicarpus vaginalis</i>	草本	原生	*	*
豆科	銀合歡	<i>Leucaena leucocephala</i>	灌木	歸化		*
豆科	鳳凰木	<i>Delonix regia</i>	喬木	栽培	*	*
豆科	寬翼豆	<i>Macroptilium lathyroides</i>	草本	原生		*
豆科	蔓花生	<i>Arachis duranensis</i>	草本	歸化	*	
豆科	賽芻豆	<i>Macroptilium atropurpureus</i>	草本	歸化	*	

豆科	蠅翼草	<i>Desmodium triflorum</i>	草本	原生	*	*
使君子科	小葉欖仁	<i>Terminalia mantalyi</i>	喬木	栽培	*	*
使君子科	欖仁	<i>Terminalia catappa</i>	喬木	原生	*	*
芸香科	月橘	<i>Murraya paniculata</i>	灌木	原生	*	*
柳葉菜科	水丁香	<i>Ludwigia octovalvis</i>	草本	原生	*	*
茄科	山煙草	<i>Solanum erianthum</i>	草本	原生	*	*
茄科	羊不食	<i>Solanum lasiocarpum</i>	草本	原生	*	
茄科	萬桃花	<i>Solanum torvum</i>	灌木	原生	*	*
茄科	瑪瑙珠	<i>Solanum diphyllum</i>	草本	原生	*	*
茄科	皺葉煙草	<i>Nicotiana plumbaginifolia</i>	草本	原生	*	*
茄科	燈籠草	<i>Physalis angulata</i>	草本	原生	*	*
茄科	龍葵	<i>Solanum nigrum</i>	草本	原生	*	*
桑科	小葉桑	<i>Morus australis</i>	喬木	原生	*	*
桑科	雀榕	<i>Ficus subpisocarpa</i>	喬木	原生	*	*
桑科	稜果榕	<i>Ficus septica</i>	喬木	原生	*	*
桑科	榕樹	<i>Ficus microcarpa</i>	喬木	原生	*	*
桑科	構樹	<i>Broussonetia papyrifera</i>	喬木	原生	*	*
桑科	澀葉榕	<i>Ficus irisana</i>	喬木	原生	*	
桑科	麵包樹	<i>Artocarpus incisus</i>	喬木	栽培	*	
馬齒莧科	馬齒莧	<i>Portulaca oleracea</i>	草本	原生	*	
馬鞭草科	杜虹花	<i>Callicarpa formosana formosana</i>	喬木	原生	*	
馬鞭草科	金露花	<i>Duranta repens</i>	灌木	栽培	*	*
馬鞭草科	長穗木	<i>Stachytarpheta jamaicensis</i>	草本	歸化	*	*
馬鞭草科	紅萼龍吐珠	<i>Clerodendrum thomsoniae</i>	草本	栽培	*	
馬鞭草科	臭娘子	<i>Premna serratifolia</i>	喬木	原生	*	
馬鞭草科	馬纓丹	<i>Lantana camara</i>	灌木	歸化	*	*
茜草科	大王仙丹	<i>Ixora duffii</i>	灌木	栽培	*	*
茜草科	六月雪	<i>Serissa serissoides</i>	灌木	栽培	*	
茜草科	玉葉金花	<i>Mussaenda parviflora</i>	灌木	原生	*	
茜草科	光葉鴨舌癩舅	<i>Spermacoce assurgens</i>	草本	原生	*	*
茜草科	矮仙丹花	<i>Ixora x williamsii</i>	灌木	栽培	*	*
茜草科	繁星花	<i>Pentas lanceolata</i>	草本	栽培	*	
茜草科	雞屎藤	<i>Paederia foetida</i>	藤蔓	原生	*	*

茜草科	繖花龍吐珠	<i>Hedyotis corymbosa</i>	草本	栽培	*	*
旋花科	紅花野牽牛	<i>Ipomoea triloba</i>	草本	原生	*	*
旋花科	野牽牛	<i>Ipomoea obscura</i>	藤蔓	原生	*	*
旋花科	碗仔花	<i>Ipomoea hederacea</i>	草本	原生	*	*
旋花科	銳葉牽牛	<i>Ipomoea indica</i>	藤蔓	歸化	*	*
旋花科	甕菜(空心菜)	<i>Ipomoea aquatica</i>	草本	栽培	*	*
梧桐科	野路葵	<i>Melochia corchorifolia</i>	草本	原生		*
莧科	毛蓮子草	<i>Alternanthera bettzickiana</i>	草本	歸化	*	*
莧科	刺莧	<i>Amaranthus spinosus.</i>	草本	歸化		*
莧科	青莧	<i>Amaranthus patulus</i>	草本	歸化	*	*
莧科	青葙	<i>Celosia argentea</i>	草本	原生	*	*
莧科	假千日紅	<i>Gomphrena celosioides</i>	草本	歸化	*	
莧科	野莧菜	<i>Amaranthus viridis</i>	草本	歸化		*
莧科	蓮子草	<i>Alternanthera sessilis</i>	草本	原生	*	
野牡丹科	蔓性野牡丹	<i>Schizocentron elegans</i>	藤蔓	栽培	*	*
無患子科	倒地鈴	<i>Cardiospermum halicacabum</i>	藤蔓	歸化	*	*
無患子科	無患子	<i>Sapindus mukorossii</i>	喬木	原生	*	*
無患子科	臺灣樂樹	<i>Koelreuteria henryi</i>	喬木	特有	*	*
紫金牛科	春不老	<i>Ardisia squamulosa</i>	灌木	原生	*	*
紫金牛科	樹杞	<i>Ardisia sieboldii</i>	喬木	原生		*
紫茉莉科	九重葛	<i>Bougainvillea spectabilis</i>	藤蔓	栽培		*
紫茉莉科	紅花黃細心	<i>Boerhavia coccinea</i>	草本	栽培	*	*
紫葳科	紫葳	<i>Campsis grandiflora</i>	喬木	栽培	*	
紫葳科	黃花風鈴木	<i>Tabebuia chrysantha</i>	喬木	栽培	*	
紫葳科	藍花楹	<i>Jacaranda acutifolia Humb</i>	喬木	栽培	*	
菊科	一枝香	<i>Vernonia cinerea cinerea</i>	草本	原生	*	*
菊科	大花咸豐草	<i>Bidens pilosa var. radiata</i>	草本	歸化	*	*
菊科	石胡荽	<i>Centipeda minima</i>	草本	原生	*	
菊科	兔兒菜	<i>Ixeris chinensis</i>	草本	原生	*	*
菊科	長柄菊	<i>Tridax procumbens</i>	草本	歸化	*	*
菊科	昭和草	<i>Crassocephalum crepidioides</i>	草本	歸化	*	*
菊科	苦蕒菜	<i>Sonchus oleraceus</i>	草本	原生	*	
菊科	香澤蘭	<i>Chromolaena odorata</i>	草本	歸化	*	*

菊科	野茼蒿	<i>Conyza sumatrensis</i>	草本	歸化		*
菊科	紫花藿香薊	<i>Ageratum houstonianum</i>	草本	歸化	*	*
菊科	紫背草	<i>Emilia sonchifolia</i> var. <i>javanica</i>	草本	原生	*	*
菊科	菲律賓鈕扣花	<i>Centratherum punctatum fruticosum</i>	草本	歸化	*	
菊科	黃鵪菜	<i>Youngia japonica japonica</i>	草本	原生	*	*
菊科	銀膠菊	<i>Parthenium hysterophorus</i>	草本	歸化	*	*
菊科	貓腥草	<i>Praxelis clematidea</i>	草本	原生	*	*
菊科	蟛蜞菊	<i>Wedelia chinensis</i>	藤蔓	原生	*	
菊科	藿香薊	<i>Ageratum conyzoides</i>	草本	歸化	*	*
菊科	鱧腸	<i>Eclipta prostrata</i>	草本	原生	*	*
酢漿草科	紫花酢漿草	<i>Oxalis corymbosa</i>	草本	原生	*	*
酢漿草科	酢醬草	<i>Oxalis corniculata</i>	草本	原生	*	*
楊柳科	垂柳	<i>Salix babylonica</i>	喬木	栽培	*	
榆科	檫	<i>Zelkova serrata</i>	喬木	原生	*	*
楝科	大葉桃花心木	<i>Swietenia macrophylla</i>	喬木	栽培	*	*
楝科	楝(苦楝)	<i>Melia azedarach</i>	喬木	原生	*	*
葡萄科	虎葛	<i>Cayratia japonica</i>	藤蔓	原生	*	*
葡萄科	漢氏山葡萄	<i>Ampelopsis brevipedunculata</i> var. <i>hancei</i>	藤蔓	原生	*	*
睡蓮科	齒葉睡蓮	<i>Nymphaea lotus</i> var. <i>dentata</i>	草本	栽培	*	*
樟科	香楠	<i>Machilus zuihoensis</i>	喬木	特有	*	
樟科	樟	<i>Cinnamomum camphora</i>	喬木	原生	*	*
蓼科	毛蓼	<i>Polygonum barbatum</i>	草本	原生	*	*
蓼科	火炭母草	<i>Polygonum chinense</i>	草本	原生	*	*
錦葵科	朱槿	<i>Hibiscus rosa-sinensis</i>	灌木	栽培		*
錦葵科	金午時花	<i>Sida rhombifolia</i>	草本	原生	*	*
錦葵科	重瓣芙蓉	<i>Hibiscus mutabilis</i> var. <i>roseo-plenus</i>	灌木	栽培	*	
錦葵科	細葉金午時花	<i>Sida acuta</i>	草本	原生		*
錦葵科	黃槿	<i>Hibiscus tiliaceus</i>	喬木	原生	*	*
錦葵科	賽葵	<i>Malvastrum coromandelianum</i>	草本	原生		*
龍膽科	印度蒼菜	<i>Nymphoides indica</i>	草本	原生	*	
蕁麻科	小葉冷水麻	<i>Pilea microphylla</i>	草本	原生	*	*
蕁麻科	苧麻	<i>Boehmeria nivea</i>	草本	歸化		*
爵床科	小蝦花	<i>Calliaspidia guttata</i>	草本	栽培	*	

爵床科	卵葉鱗球花	<i>Lepidagathis inaequalis</i>	草本	原生	*	
爵床科	翠蘆荊	<i>Ruellia brittoniana</i>	草本	歸化	*	
爵床科	爵床	<i>Justicia procumbens</i>	草本	原生		*
薔薇科	山枇杷	<i>Eriobotrya deflexa</i>	灌木	特有		*
繖形科	銅錢草	<i>Hydrocotyle verticillata</i>	藤蔓	栽培	*	*
蘿藦科	尖尾鳳(馬利筋)	<i>Asclepias curassavica</i>	草本	歸化	*	
單子葉植物						
天南星科	大萍	<i>Pistia stratiotes</i>	草本	歸化	*	*
天南星科	水菖蒲	<i>Acorus calamus</i>	草本	栽培		*
天南星科	合果芋	<i>Syngonium podophyllum</i>	藤蔓	栽培	*	
天南星科	芋	<i>Colocasia esculenta</i>	草本	栽培	*	*
天南星科	姑婆芋	<i>Alocasia odora</i>	草本	原生	*	*
石蒜科	文殊蘭	<i>Crinum asiaticum</i>	草本	栽培	*	*
石蒜科	黃蔥蘭	<i>Zephyranthes citrina</i>	草本	原生	*	
禾本科	大黍	<i>Panicum maximum</i>	草本	歸化	*	*
禾本科	巴拉草	<i>Brachiaria mutica</i>	草本	歸化	*	*
禾本科	牛筋草	<i>Eleusine indica</i>	草本	原生	*	*
禾本科	白茅	<i>Imperata cylindrica var. major</i>	草本	原生	*	*
禾本科	地毯草	<i>Axonopus compressus</i>	草本	歸化	*	*
禾本科	兩耳草	<i>Paspalum conjugatum</i>	草本	原生	*	*
禾本科	孟仁草	<i>Chloris barbata</i>	草本	歸化	*	*
禾本科	狗尾草	<i>Setaria viridis</i>	草本	原生	*	
禾本科	紅毛草	<i>Rhynchelytrum repens</i>	草本	歸化		*
禾本科	倒刺狗尾草	<i>Setaria verticillata</i>	草本	原生	*	*
禾本科	桂竹	<i>Phyllostachys makinoi</i>	喬木	特有	*	
禾本科	甜根子草	<i>Saccharum spontaneum</i>	草本	原生	*	*
禾本科	棕葉狗尾草	<i>Setaria palmifolia</i>	草本	歸化		*
禾本科	開卡蘆	<i>Phragmites vallisneria</i>	灌木	原生		*
禾本科	蒺藜草	<i>Cenchrus echinatus</i>	草本	歸化	*	*
禾本科	鋪地黍	<i>Panicum repens</i>	草本	原生	*	*
禾本科	龍爪茅	<i>Dactyloctenium aegyptium</i>	草本	原生	*	*
禾本科	鯽魚草	<i>Eragrostis amabilis</i>	草本	原生	*	*

禾本科	蘆葦	<i>Phragmites australis</i>	灌木	原生	*	
美人蕉科	美人蕉	<i>Canna indica</i>	草本	栽培	*	*
香蒲科	香蒲	<i>Typha orientalis</i>	草本	原生	*	*
旅人蕉科	天堂鳥	<i>Strelitzia reginae</i>	草本	栽培	*	
莎草科	扁穗莎草	<i>Cyperus compressus</i>	草本	原生	*	*
莎草科	風車草	<i>Cyperus involucratus</i>	草本	歸化	*	*
莎草科	香附子	<i>Cyperus rotundus</i>	草本	原生	*	*
莎草科	紙莎草	<i>Cyperus papyrus</i>	草本	栽培	*	*
莎草科	疏穗莎草	<i>Cyperus distans</i>	草本	原生	*	*
莎草科	荸薺	<i>Eleocharis dulcis var. dulcis</i>	草本	原生	*	
莎草科	單穗水蜈蚣	<i>Kyllinga nemoralis</i>	草本	原生	*	*
莎草科	短葉水蜈蚣	<i>Kyllinga brevifolia</i>	草本	原生	*	*
莎草科	斷節莎	<i>Torulinium odoratum</i>	草本	原生		*
棕櫚科	可可椰子	<i>Cocos nucifera</i>	喬木	栽培	*	
棕櫚科	黃椰子	<i>Chrysalidocarpus lutescens</i>	喬木	栽培	*	*
棕櫚科	臺灣海棗	<i>Phoenix hanceana</i>	灌木	原生	*	*
棕櫚科	檳榔	<i>Areca catechu</i>	喬木	栽培	*	*
鳶尾科	射干	<i>Belamcanda chinensis</i>	草本	栽培	*	
澤瀉科	澤瀉	<i>Alisma canaliculatum</i>	草本	原生	*	
鴨跖草科	紫背萬年青	<i>Rhoeo spathacea</i>	草本	栽培	*	*
鴨跖草科	鴨跖草	<i>Commelina communis</i>	草本	栽培	*	*
龍舌蘭科	朱蕉	<i>Cordyline terminalis</i>	草本	栽培	*	*
龍舌蘭科	紅邊竹蕉	<i>Dracaena marginata</i>	灌木	栽培	*	*
薑科	月桃	<i>Alpinia zerumbet</i>	草本	原生	*	*
薑科	斑葉月桃	<i>Alpinia speciosa</i>	草本	栽培	*	
薑科	穗花山柰(野薑花)	<i>Hedychium coronarium</i>	草本	歸化	*	*
露兜樹科	林投	<i>Pandanus odoratissimus</i>	灌木	原生	*	
裸子植物						
柏科	圓柏	<i>Sabina chinensis</i>	灌木	栽培		*
柏科	側柏	<i>Thuja orientalis</i>	灌木	栽培		*
蕨類植物						
木賊科	木賊	<i>Equisetum ramosissimum</i>	草本	原生		*

金星蕨科	密毛毛蕨	<i>Cyclosorus parasiticus</i>	草本	原生	*	
莎草蕨科	海金沙	<i>Lygodium japonicum</i>	草本	原生	*	*
杪欏科	筆筒樹	<i>Cyathea lepifera</i>	灌木	原生	*	*
蓀蕨科	腎蕨	<i>Nephrolepis cordifolia</i>	草本	原生	*	*
鐵角蕨科	山蘇花	<i>Asplenium antiquum</i>	草本	原生	*	*
鱗毛蕨科	過溝菜蕨	<i>Diplazium esculentum</i>	草本	原生	*	*