

客家委員會客家文化發展中心
「103 年度六堆客家文化園區水陸域生
態調查計畫」

第四季調查成果報告

開發單位:客家委員會客家文化發展中心

執行監測單位:裕山環境工程(股)公司

提送日期:中華民國 103 年 12 月

目 錄

第一章 陸域、水域生態調查.....	1
一、調查時間.....	1
二、樣點現勘與選擇.....	1
第二章 生態調查方法.....	5
一、陸域生態調查方法.....	5
二、水域生態調查方法.....	10
三、資料分析與生態環境評估.....	14
第三章 生態調查結果.....	16
一、陸域生態調查結果.....	16
二、水域生態調查結果.....	30
第四章 討論與建議.....	36
參考文獻.....	38
調查記錄表.....	39
調查照片.....	82
附錄一、六堆客家文化園區與周邊地區之植物名錄.....	104
附錄二、鳥類生態解說資料.....	111

表目錄

表 1-1、103 年六堆客家文化園區及周邊地區水域生態調查樣站.....	2
表 3.1-1、植物歸隸特性.....	39
表 3.1-2、六堆客家文化園區與周邊地區之鳥類調查記錄.....	40
表 3.1-3、六堆客家文化園區各樣站之鳥類調查記錄.....	42
表 3.1-4、六堆客家文化園區周邊各樣站之鳥類調查記錄.....	44
表 3.1-5、六堆客家文化園區與周邊地區之哺乳類調查記錄.....	46
表 3.1-6、六堆客家文化園區各樣站之哺乳類調查記錄.....	47
表 3.1-7、六堆客家文化園區周邊各樣站之哺乳類調查記錄.....	48
表 3.1-8、六堆客家文化園區與周邊地區之爬蟲類調查記錄.....	49
表 3.1-9、六堆客家文化園區各樣站之爬蟲類調查記錄.....	50
表 3.1-10、六堆客家文化園區周邊各樣站之爬蟲類調查記錄.....	51
表 3.1-11、六堆客家文化園區與周邊地區之兩棲類調查記錄.....	52
表 3.1-12、六堆客家文化園區各樣站之兩棲類調查記錄.....	53
表 3.1-13、六堆客家文化園區周邊各樣站之兩棲類調查記錄.....	54
表 3.1-14、六堆客家文化園區與周邊地區之蝶類調查記錄.....	55
表 3.1-15、六堆客家文化園區各樣站之蝶類調查記錄.....	57
表 3.1-16、六堆客家文化園區周邊各樣站之蝶類調查記錄.....	59
表 3.1-17、六堆客家文化園區與周邊地區之蜻蛉類調查記錄.....	61
表 3.1-18、六堆客家文化園區各樣站之蜻蛉類調查記錄.....	62

表 3.1-19、六堆客家文化園區 周邊各樣站 之蜻蛉類調查記錄.....	63
表 3.2-1、六堆客家文化園區與 周邊地區 之魚類調查記錄.....	64
表 3.2-2、六堆客家文化園區 水域樣站 之魚類調查記錄.....	65
表 3.2-3、六堆客家文化園區 周邊地區水域樣站 之魚類調查記錄.....	66
表 3.2-4、六堆客家文化園區與 周邊地區 之水生爬行類調查記錄.....	67
表 3.2-5、六堆客家文化園區 水域樣站 之水生爬行類調查記錄.....	68
表 3.2-6、六堆客家文化園區 周邊地區水域樣站 之水生爬行類調查 記錄.....	69
表 3.2-7、六堆客家文化園區與 周邊地區 之蝦蟹類調查記錄.....	70
表 3.2-8、六堆客家文化園區與 周邊地區水域樣站 之蝦蟹類調查記錄...	71
表 3.2-9、六堆客家文化園區與 周邊地區 之底棲生物調查記錄.....	72
表 3.2-10、六堆客家文化園區 各樣站 之底棲生物調查記錄.....	73
表 3.2-11、六堆客家文化園區 周邊各樣站 之底棲生物調查記錄.....	74
表 3.2-12、六堆客家文化園區與 周邊地區 之水生昆蟲調查記錄.....	75
表 3.2-13、六堆客家文化園區 水域樣站 之水生昆蟲調查記錄.....	76
表 3.2-14、六堆客家文化園區 周邊地區水域樣站 之水生昆蟲調查 記錄.....	77
表 3.2-15、六堆客家文化園區 水域樣站 之藻類調查記錄.....	78
表 3.2-16、六堆客家文化園區 周邊水域樣站 之藻類調查記錄.....	80

第一章 陸域、水域生態調查

一、調查時間：

第一季調查自 103 年 2 月 26 日起至 3 月 13 日結束，第二季調查時間為 103 年 5 月 7 日至 16 日結束，第三季調查主要於 103 年 8 月 18 日起至 8 月 22 日期間進行，但因受下雨影響中斷夜間觀察，另於 8 月 26 日補做未完成之夜間觀察，第四季調查時間自 10 月 14 日起至 10 月 23 日結束。

二、樣點現勘與選擇

工作團隊於 103 年 2 月 14 日至計畫樣區水域及陸域各站勘查，勘查結果，選定之水域樣站大致與原樣站位置相同（表 1-1、圖 1-1）。其中，園區內之水域樣站分景觀池 I 與景觀池 II（圖 1-2）。

陸域樣站主要以過去既有之樣站位置為依據，同時考量調查路線規劃與調查時程限制，因此，在園區內分 9 大區域（圖 1-2），而周邊地區則主要循水域樣站為中心，對週邊地區進行調查（圖 1-1）。

表 1-1、103 年六堆客家文化園區及周邊地區水域生態調查樣站

縣市	鄉鎮	樣點名稱	經度	緯度	海拔	備註
屏東縣	麟洛鄉	麟洛溼地	120, 33'04.76"	22, 39'27.93"	31	池塘
		信義路 10.5k	120, 32'57.20"	22, 39'12.66"	27	排水溝
	長治鄉	國道下方溼地	120, 33'24.61"	22, 39'46.35"	34	池塘
	內埔鄉	榮華國小旁	120, 33'53.14"	22, 39'36.69"	35	排水溝
		六堆客家文化園區	120, 33'34.42"	22, 39'30.87"	34	池塘
		科大路三段	120, 33'09.90"	22, 39'18.37"	28	排水溝

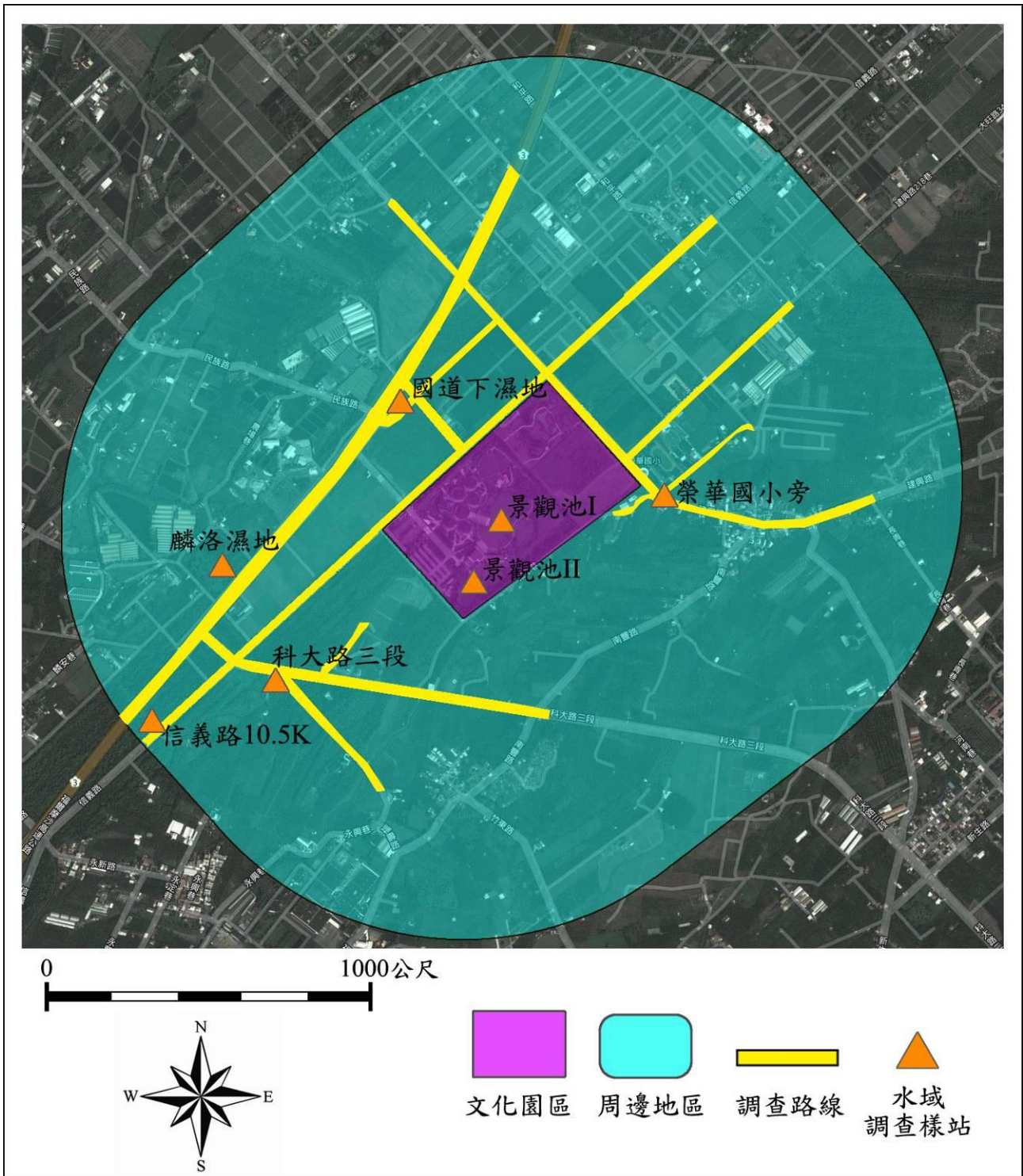
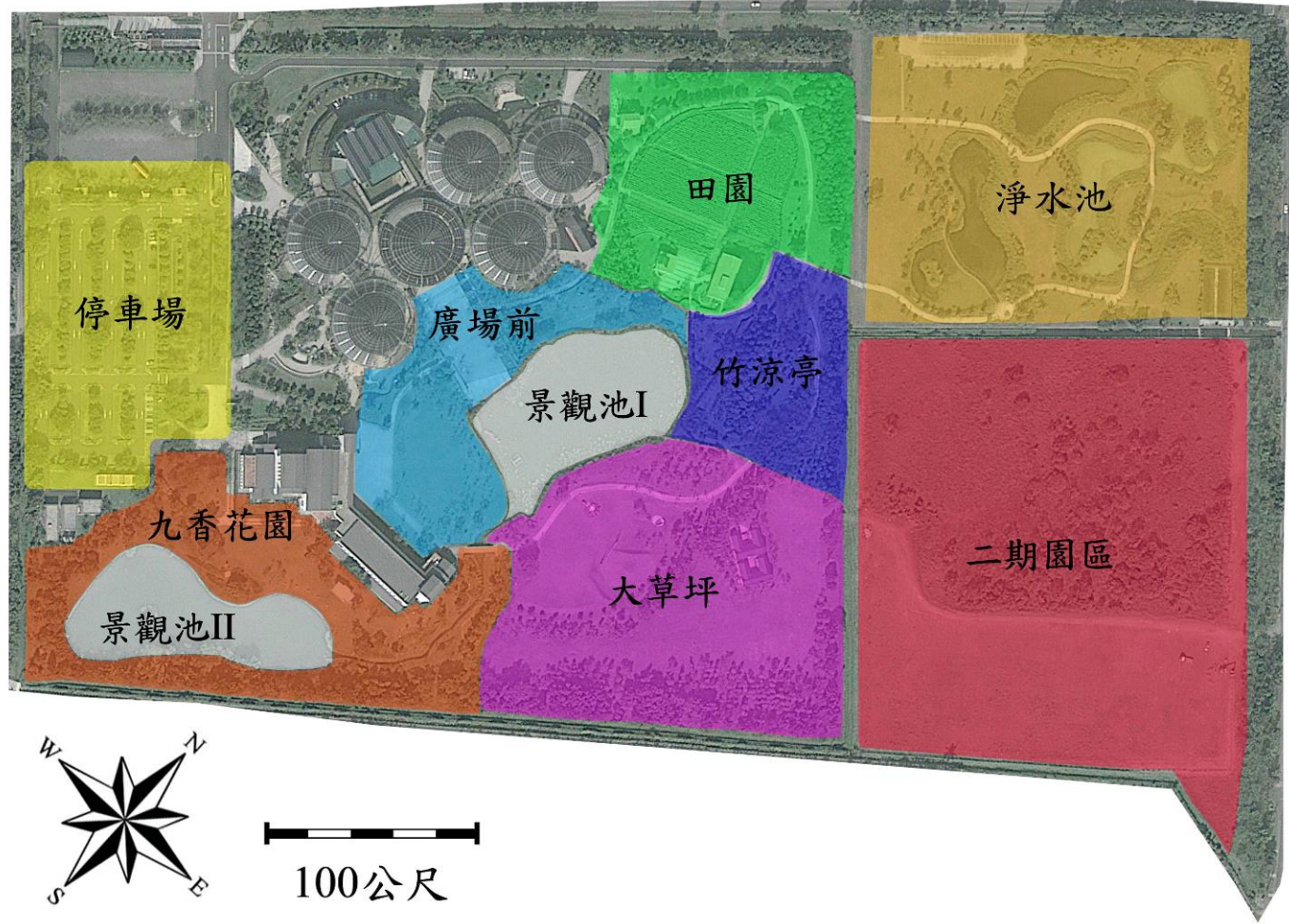


圖 1-1、103 年六堆客家文化園區及周邊地區水域生態調查樣站



陸域	停車場
	九香花園
	廣場前
	田園
	大草坪
	竹涼亭
	淨水池
二期園區	
水域	景觀池 I (廣場前)
	景觀池 II (污水處理廠後)

圖 1-2、103 年六堆客家文化園區內水、陸域生態調查樣站

第二章 生態調查方法

一、陸域生態調查方法

(一) 植物

1. 蒐集相關資料

蒐集計畫路線鄰近各地之相關文獻、種類目錄及分布資料。

2. 田野調查

(1) 採集及鑑定

依所預定之調查路線進行沿線植物之調查，沿可行之
路線進行採集與記錄，包含特有、原生、歸化及栽植種；
而採集之植物則參照 Flora of Taiwan 及植物相關圖鑑等，
逐一鑑定核對，以確定種類無誤。

(2) 名錄製作及植物種類統計

將野外調查採集、記錄之植物種類列出，依據科、屬
及種之學名字母排序，並附上中文名；再加以歸隸特性之
統計，以了解當地的植物資源情形。

(3) 特、稀有種類

就植種調查所得確定稀特有種之狀況及歸納稀有等

級。並進一步調查族群大小、分佈狀況及生存壓力及復育可行性。再就每一植被類型進行調查，特別是天然植群，了解其組成及優勢種類。

(4) 具特殊價值的植物種類

如發現在生態、商業、歷史（如老樹）、美學、科學與教育具特殊價值的植物種類時，需於地圖上將其分佈標示出來，並說明其重要性。

(二) 鳥類

鳥類調查方式主要是採沿線調查法及定點觀察法。沿線調查法是沿既成道路或小徑以每小時 1.5 公里的步行速度配合 Nikon 8×30 倍雙筒望遠鏡進行調查，記錄沿途所目擊或聽見的鳥種、數量、分佈位置、棲息環境等，以瞭解其季節變化與棲地利用之關係。記錄鳥種及數量，密林草叢間活動鳥種則配合鳴叫聲進行種類辨識和數量的估算。

定點觀察法則為於調查線上選取鳥類常出沒的區域，如水邊或林邊等處設立觀測點位，每個定點進行 5 分鐘的觀察記錄。由於不同鳥類的活動時間並不一致，為求調查資料之完整，調查分成白天與夜間兩個時段，白天主要配合一般鳥

類活動高峰，於日出後三小時內（時段為 06:00~9:00）進行，並於黃昏（時段為 15:00~18:00）時再進行一次。鳥類物種鑑定依據王等（1991）。

（三）哺乳類

哺乳類主要調查方式分別為沿線調查法（Road sampling）與誘捕法（Trapping）。沿線調查是配合鳥類調查時段，以每小時 1.5 公里的步行速度配合望遠鏡和強力探照燈（夜間使用）利用目視、叫聲等方式紀錄哺乳動物之種類與數量，同時留意路面遭輾斃之死屍殘骸和活動跡象（足印、食痕、排遺及窩穴等）以增加瞭解樣區內大型哺乳類動物之物種組成與數量。

誘捕法則沿鳥類調查路線，選擇草生地與樹林地等較為自然之處，以薛氏捕鼠器或台製老鼠籠等進行小型鼠類誘捕，捕鼠籠內置沾花生醬之地瓜為誘餌，於傍晚施放並於隔日清晨巡視誘捕籠，同時進行餌料更換的工作，調查範圍內共設置 40 個鼠籠陷阱(每季)，持續捕捉 4 天 3 夜，合計共 120 個捕捉夜。哺乳類種類鑑定依據祁（1998）。

(四) 爬蟲類

爬蟲類是綜合沿線調查與捕捉調查法等兩種方法，沿線調查法是配合鳥類調查路線與步行速度進行，在一定時間內記下眼睛看到的爬蟲類動物種類與數目。而捕捉調查法則以徒手翻找環境中的遮蔽物(石頭、木頭、樹皮、廢輪胎、廢傢俱等)，並輔助手電筒、耙子等工具檢視洞穴或腐葉泥土，記錄看到與捕捉到的爬蟲類動物後。由於不同種類有其特定的活動時間，為避免遺漏所有可能物種，調查時間區分成白天及夜間等兩時段進行。日間調查時間則尋找個體及活動痕跡(蛇蛻及路死個體)；夜間則以探照燈照射方式進行調查。爬蟲類物種鑑定以呂等(1999)為依據。

(五) 兩棲類

兩棲類是綜合沿線調查與繁殖地調查等兩種方法，沿線調查法是配合鳥類調查路線與步行速度進行，記錄沿途目擊或聽見鳴叫聲的兩棲類。而繁殖地調查法則是在蛙類聚集繁殖的蓄水池、排水溝或積水處等候記錄。由於不同種類有其特定的活動時間，為避免遺漏所有可能物種，調查時間區分成白天及夜間等兩時段進行。日間調查時間則尋找個體及活動痕跡(路死個體)，同時徒手隨機翻找環境中可能提供躲

藏隱蔽之掩蓋場所（石塊、倒木、石縫）。夜間則以探照燈照射方式進行調查。兩生類物種鑑定以呂等（1999）為依據。

（六）昆蟲（蝶類、蜻蛉類為主）

蝶類主要是利用沿線調查法及網捕法進行調查。沿線調查法是配合鳥類調查路線與步行速度進行，調查範圍為調查路線兩側 5 公尺內、距地面 5 公尺以下以及在觀察者前方 5 公尺內，記錄所目擊之蝶種與數目，若因飛行快速而無法準確判定時，則以網捕法捕捉進行鑑定。調查時間只在晴天上午約八點半至十一點半進行。蝶種鑑別主要是依據張永仁（2002）、徐堉峰（2004）與國科會數位博物館資料庫（<http://turing.csie.ntu.edu.tw/ncnudlm/>）。

蜻蛉成蟲物種調查主要是沿池塘周邊與溝渠進行，觀察時水陸交界處向陸域及水域各延展 1 公尺作為紀錄範圍，記錄所目擊的蜻蛉類種類與數目，若因飛行快速而無法準確判定時，則以網捕法捕捉進行鑑定。物種鑑別主要以汪良仲（2000）為依據。

二、水域生態調查方法

(一) 水域植物

1. 蒐集相關資料

蒐集計畫路線鄰近各地之相關文獻、種類目錄及分布資料。

2. 田野調查

(1) 採集及鑑定

依預定之採樣點進行採樣後，採集之水生植物參照 Flora of Taiwan 及植物相關圖鑑等，逐一鑑定核對確認種類。

(2) 名錄製作及植物種類統計：

將採樣所得之水生植物予以記錄，並將物種類逐項列出，依據科、屬及種之學名字母排序，並附上中文名；再加以歸隸特性之統計，以了解當地的水生植物資源。

(3) 特、稀有種類：

參考台灣地區特稀有植物名錄(黃增泉等，1999)，詳細核對調查所發現之水生植物，是否有特稀有種類。調查確定之稀特有種紀錄水質狀態及歸納稀有等級。進一步調查族群

大小、分佈狀況及承受耐力。就每一種類型進行調查，特別是天然族群，了解其組成及優勢種類。

(4) 具特殊價值的植物種類：

如發現具有生態、科學或應用之價值的植物種類時，需於地圖上將其分佈標示出來，並說明其重要性。

(5) 水生植物群落調查

a. 種豐富度：以馬加力指數(Margalef index, MI)計算水生植物群落的種豐富度，其計算式如下：

$$MI = (S-1) / \ln N$$

式中 S 為種的數目；N 為所計數之總個數。

b. 種歧異度：以水生植物群落的種豐富度和均勻度組合算得，以 Shannon & Weaver (1949) 之公式計算而得種歧異度(H')：

$$H' = - \sum P_i * \log_2 P_i$$

式中 P_i 為各藻種出現之頻度。

c. 浮游藻之豐富度估算

浮游藻類之密度以其在每毫升水中出現之細胞數目表示之，並列出各藻種出現之相對百分率頻度。

(二) 魚類

魚類採集主要利用網具陷阱進行採樣，分別在文化園區二個主要水池，挑選魚類可能聚集之棲地，設置蛇網（或稱蜈蚣網，網長：360 cm、網目：1.5 cm）調查，蛇網以秋刀魚肉及魚餌為誘餌進行誘捕，放置時間至少兩天。並佐以直接目擊方式調查。

捕捉魚類在現場進行分類及計數後，釋放回原樣區，少數無法鑑定之個體，將攜回實驗室鑑定。魚類物種鑑定依據陳與方（1999）。

(三) 底棲生物

蝦、蟹類主要是利用蝦籠進行誘捕，於各樣區施放 3 個中型蝦籠（口徑 12cm，長 35cm），以白飯混合魚餌及秋刀魚肉等兩種誘餌進行誘捕，蝦籠放置時間為近黃昏（如 1700-1800 間）時置入，留置至隔天早晨再回收，留置時間至少 12 小時以上。捕捉個體進行鑑定後，釋放回原水池。蝦類物種鑑定依據施與游（1998a），蟹類物種鑑定依據施與游（1998b）。

(四) 水生昆蟲與無脊椎動物

1. 調查方法

水棲無脊椎動物使用手抄網（柄長：100cm、網口長：30cm、網口寬：20cm、網深：45cm、網目：1mm）進行採集，採集時間為5分鐘，在池岸懸垂植物或水生植物區之採集，則以手抄網伸入植叢內，再劇烈搖晃，將附著生物搖入網中之方式採集。將所採獲之標本置於70~75%酒精內，攜回實驗室進行鑑定與計數。水棲昆蟲之分類層級鑑定至能確定之最低分類階層，分類檢索依循 Pennak (1978)、Morse *et al.* (1994) 及 Dudgeon (1999) 等文獻。

2. 指數分析-Hilsenhoff 科級生物指標

$$\text{Family-level biotic index (FBI)} = \frac{\sum_{i=1}^s (a_i n_i)}{N}$$

其中 a_i 表示第 i 科之水棲昆蟲之污染忍受值， n_i 表示第 i 科水棲昆蟲之個體數， N 表示各採樣站水棲昆蟲之總個體數，若該科種無污染忍受值，則在計算時總個體數不含該科種之個體數。水棲昆蟲各科之忍受值主要依據 Hilsenhoff (1988) 所定之標準，然為適切反應台灣地區之水域狀況，部分物種依據梁 (1998) 與田及汪 (2004) 等

文獻修改。

水質狀況依據指標值劃分為下列七個水質等級

(Hilsenhoff, 1988)：

Excellent (優良)	: 0.00 < FBI < 3.75
Very good (非常好)	: 3.76 < FBI < 4.25
Good (好)	: 4.26 < FBI < 5.00
Fair (尚可)	: 5.01 < FBI < 5.75
Fairly poor (不佳)	: 5.76 < FBI < 6.50
Poor (差)	: 6.51 < FBI < 7.25
Very poor (非常差)	: 7.26 < FBI < 10.00

三、資料分析與生態環境評估

為瞭解各項調查資料所呈現之生態現況，同時建立適當生態指標，以一般常用之群聚指標評估，包括：辛普森指數 (Simpson Index (D))、豐富度 (R)、Shannon 多樣性指數 (H') 及均勻度 (E) (公式依序如下) 來計算環境中物種多樣性的變化，其中 Shannon 多樣性指數對於數量稀少之物種具有較高檢測力。

1. 辛普森指數 (Simpson Index (D))：

$$D = \sum (n_i / N)^2$$

其中， n_i 為第 i 種生物之個體數； N ：為所有種類之

個體數。D 值介於 0 (完全不同) 至 1 (完全相同) 之間，可反映出物種組成變動的趨勢。亦即求得之 D 值越大，則多樣性越低。

2. 豐富度 (R):

$$R = (S - 1) / \ln(n)$$

其中， S : 總物種數； n : 為所有種類之個體數。

3. Shannon 多樣性指數 (H'):

$$H' = -\sum p_i \ln(p_i)$$

P_i : 為第 i 種生物之個體數佔總個體數之比率

4. 均勻度 (E):

$$E = H' / H_{\max}$$

H' : Shannon 多樣性指數； H_{\max} : H 之可能最大值 \ln

S ，其中 S 為總物種數

第三章 生態調查結果

一、陸域生態調查結果

(一) 植物

1. 植被組成

共記錄 70 科 228 種維管束植物 (表 3.1-1; 附錄 1), 包含雙子葉植物 48 科 167 種, 單子葉植物有 14 科 52 種, 裸子植物有 1 科 2 種, 蕨類 7 科 7 種。若依特性區分, 特有種 4 種、原生種 136 種、歸化種 29 種, 栽培種 59 種。

當中喬木類有 46 種, 灌木 37 種, 藤本植物有 10 種, 草本植物則為 135 種, 顯示園區周遭乃以草本植物為主, 且多為原生種植物。

2. 稀有植物與老樹

參考文獻資料與植物生態評估技術規範內所列之稀特有植物名錄, 過去記錄分布於麟洛濕地內之特有種台灣萍蓬草及大安水蓼衣等稀有植物, 在第二季調查時, 發現已被清除。調查區域另有特有種植物香楠、臺灣欒樹、山枇杷及桂竹等 4 種。不過調查區域內, 並未發現政府公告之珍貴老樹。

3. 植被類型描述

園區內主要為人工設施，所記錄植物以景觀性植物居多，如有野薑花、細葉雪茄、火焰木、長穗木、矮仙丹、馬纓丹等；周邊地區之土地利用型態較為多樣（圖 3.1-1），可分為生態水池公園、台糖造林地、果園、建築聚落、濕地公園、道路等類型，其中以台糖造林地所佔面積最多，種植之物種大多為台灣欒樹、欖仁、水黃皮、桃花心木及印度紫檀等，果園主要以種植香蕉之面積最大，而在建築聚落與道路區則多種植景觀植栽。

4. 自然度分析

調查區域之自然度大至在 0~3 之間（圖 3.1-2），以自然度 2 所佔區域面積較多，而文化園區內之自然度則在 0~2 之間，以自然度 2 所佔區域較多。顯示調查範圍主要為人為干擾頻繁之平原地區，整體植被之自然度低。

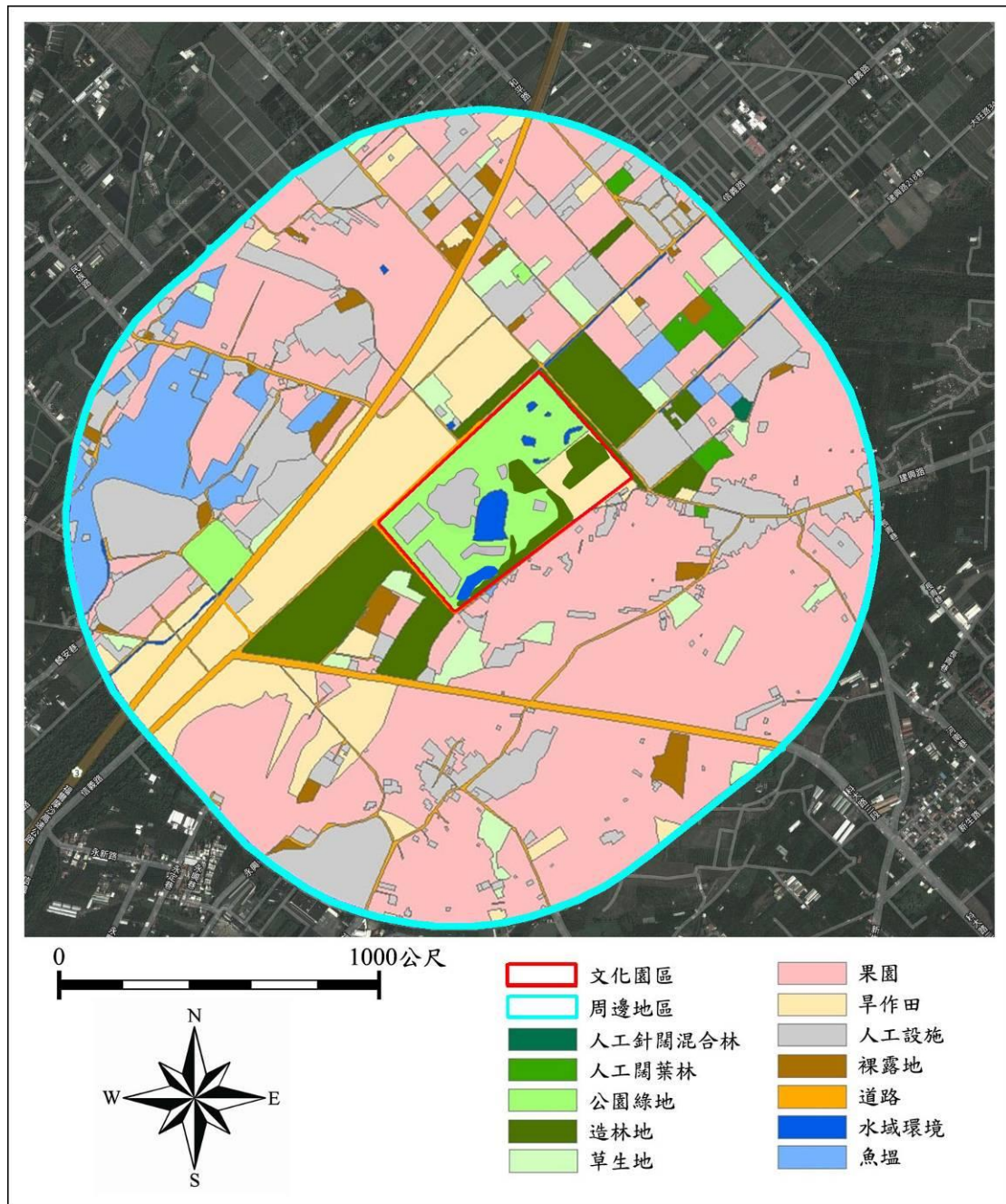


圖 3.1-1、調查區域之植被分佈圖

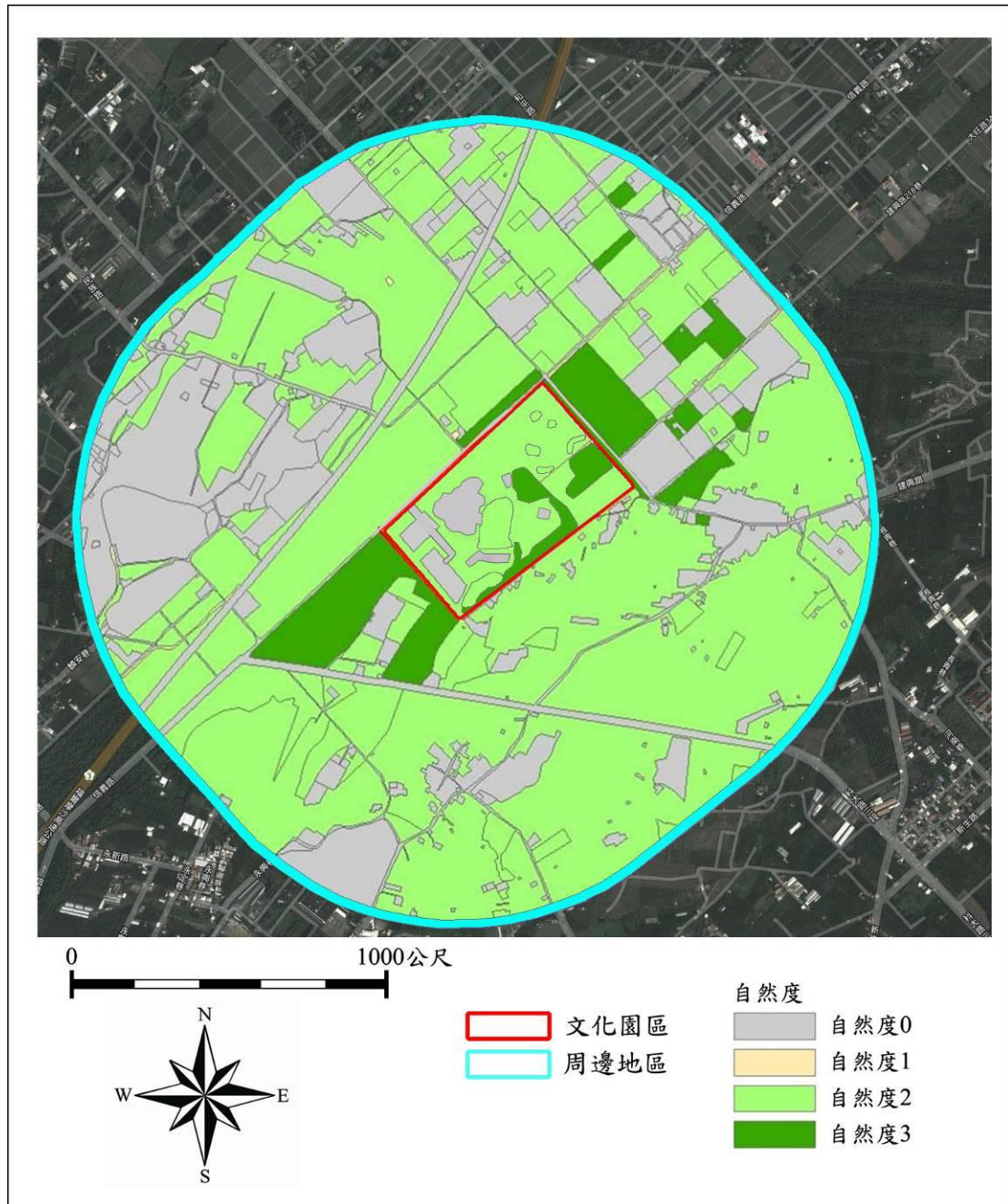


圖 3.1-2、調查區域之自然度圖

(二) 鳥類

1. 物種組成

本季調查結果，在園區內共記錄鳥類 17 科 25 種 1,010 隻次，周邊地區則只有 15 科 21 種 261 隻次，累計之鳥種達 24 科 46 種 2,923 隻次(表 3.1-2)，其中園區內累計有 23 科 42 種 2,097 隻次，園區外則為 22 科 34 種 826 隻次。本季園區內記錄鳥種最多為廣場前區域(11 科 14 種)，其次依序為九香花園(11 科 12 種)、淨水池(9 科 11 種)與大草坪(8 科 10 種)(表 3.1-3)。本季在周邊地區記錄較多鳥種仍為麟洛溼地(15 科 18 種)(表 3.1-4)。

本季記錄之鳥種組成與前三季相似，主要都為平原地區常見物種，包含有翠鳥、綠頭鴨、蒼鷺、牛背鷺、綠蓑鷺、小白鷺、中白鷺、黑冠麻鷺、栗小鷺、黃小鷺、夜鷺、珠頸斑鳩、紅鳩、樹鵲、大卷尾、洋燕、紅尾伯勞、棕背伯勞、黑枕藍鵲、白鵲、黃鸝、麻雀、小啄木、紅嘴黑鵯、白頭翁、紅冠水雞、林八哥、綠繡眼。其中，蒼鷺、牛背鷺、綠蓑鷺、夜鷺四種為新增鳥種。

2. 特化性

本季記錄之特有種與特有亞種鳥類共 5 種，分別為黑枕藍鵲、紅嘴黑鵯、樹鵲、大卷尾、白頭翁等；佔總出現鳥種比例 17.9%。以白頭翁在園區內及周邊地區的多數樣站可發現，大卷

尾與樹鵲在本季則多記錄於園區內，黑枕藍鶺鴒本季在園區內僅於廣場前記錄一隻，園區外則多記錄於麟洛濕地。（表 3.1-3、表 3.1-4）。

3. 保育等級

本季記錄 I 級保育類鳥種黃鸝 1 種，分別於大草坪及麟洛濕地各記錄一隻次。III 級應予保育紅尾伯勞則在園區內多數樣站可記錄 1~2 隻次，園區外只在國道下濕地與榮華國小旁有記錄。鳳頭蒼鷹（II 級）、黑翅鳶（II 級）則無記錄。（表 3.1-3、表 3.1-4、圖 3.1-4）。

4. 生態習性

本季記錄之鳥種及所佔比例，有 17 種屬於留鳥（60.7%）；林八哥 1 種為引進種（3.6%）；中白鷺與蒼鷺 2 種為冬候鳥（7.1%）；綠頭鴨 1 種兼具冬候鳥及引進種性質（3.6%）；紅尾伯勞 1 種兼具冬候鳥及過境鳥性質（3.6%）；夜鷺 1 種兼具夏候鳥、冬候鳥及過境鳥性質（3.6%）；白鶺鴒 1 種兼具留鳥與冬候鳥性質（3.6%）；小白鷺 1 種兼具留鳥、冬候鳥與過境鳥性質（3.6%）；黃鸝、綠簔鷺與大卷尾 3 種兼具留鳥及過境鳥性質（10.7%）。

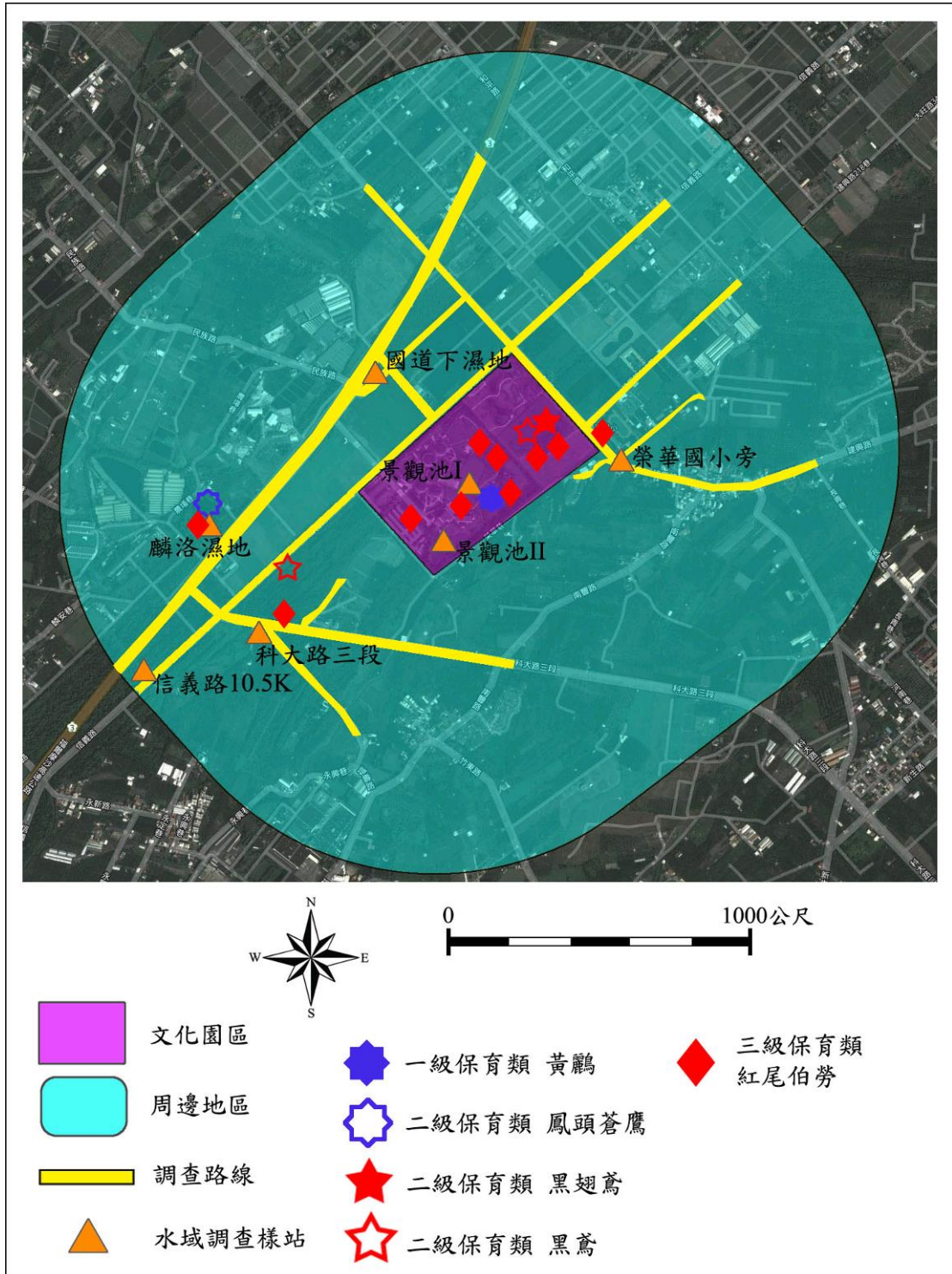


圖 3.1-4、調查區域之保育類鳥種分佈位置

5. 優勢物種

本季在園區內記錄之優勢鳥種為麻雀（共記錄 720 隻次），佔園區內鳥類數量 71.3%，主要是因為田園區稻穀收割，吸引大量麻雀前來覓食，在田園區至少記錄到 692 隻次，其他樣站則零星記錄。

其次依序為紅鳩（59 隻次，佔 5.8%），洋燕（45 隻次，佔 4.5%）與白頭翁（41 隻次，各佔 4.1%）（表 3.1-3）。周邊地區優勢鳥種以白頭翁（記錄 61 隻次），佔周邊地區記錄之鳥類數量 23.4%（表 3.1-4）。

6. 多樣性分析

本季園區內與週邊地區之多樣性分析結果，各指數均顯示園區內與園區外各季之鳥類多樣性相近，不過以園區內之多樣性較高，且季節間較無明顯差異，表示園區內鳥類多樣性較園區外相對穩定。

（三）哺乳類

1. 物種組成

本季沿線進行調查與設置鼠籠（圖 3.1-5），共發現哺乳類 3 科 3 種（表 3.1-5），分別為園區內 2 科 2 種共 8 隻次及周邊地區 3 科 3 種 11 隻次，所記錄之物種為家鼯鼠、臭鼩及東亞家蝠，

均為平地區常見物種。

2. 特化性

調查結果無特有種，均為一般種類。

3. 保育等級

調查結果未發現保育物種，均為一般原生物種。

4. 優勢物種

本季與前一季情況相似，在園區內與周邊地區所記錄之哺乳類並不多，園區內只記錄臭鼩與東亞家蝠 2 種，其中臭鼩除大草坪、淨水池與二期無記錄外，其餘區域記錄 1~3 隻（表 3.1-6），家鼯鼠則在麟洛濕地、國道下濕地與科大路三段各記錄一隻。東亞家蝠則以園區外的科大路三段記錄較多（表 3.1-7）。

5. 多樣性指數分析（未改）

本季哺乳類調查因記錄種類不多，只對物種數在 3 種以上的周邊地區進行分析，分析結果以園區外之多樣性略高。顯示園區與周遭之哺乳類種類皆不多，且皆為適應人類活動之常見物種。

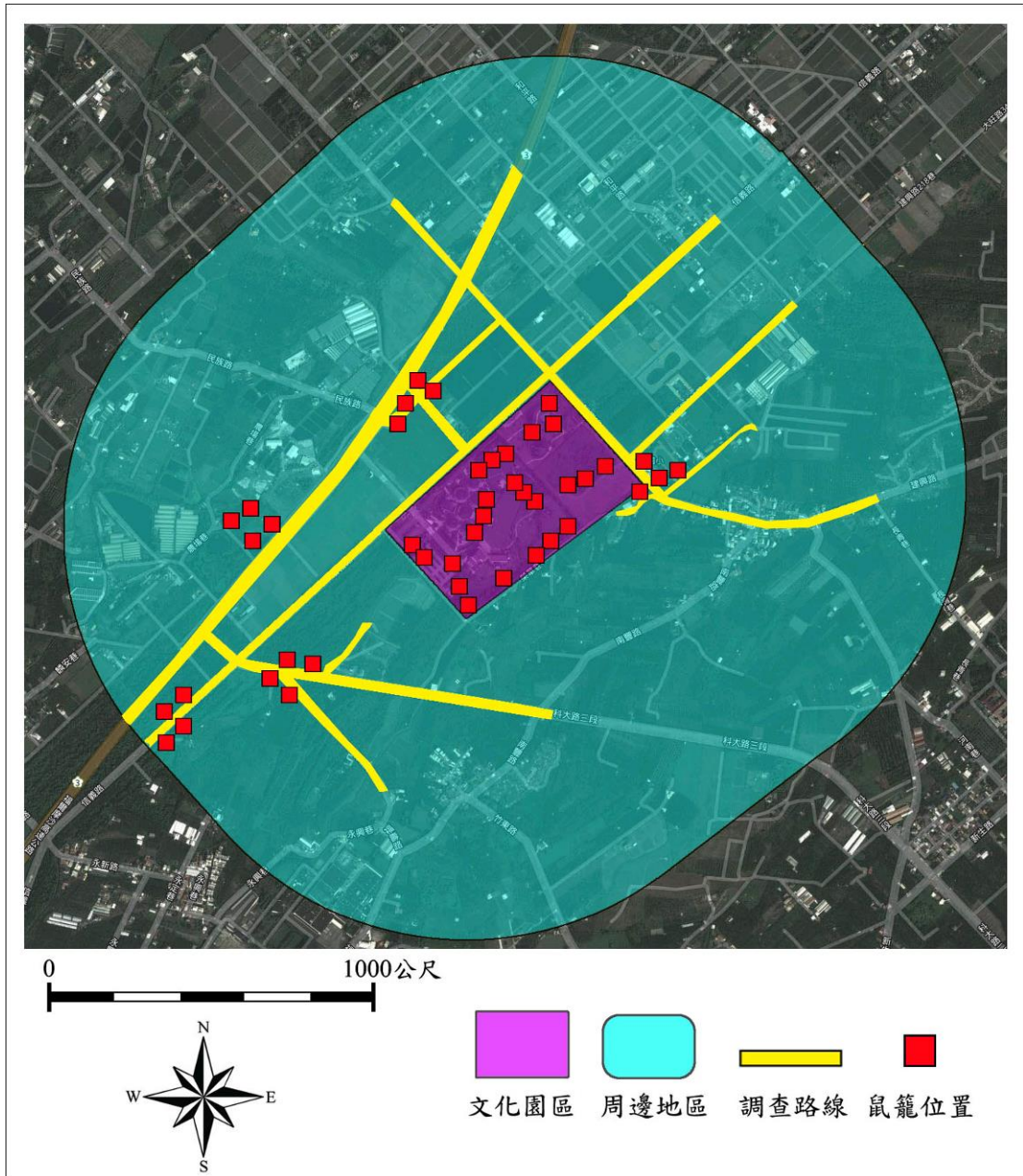


圖 3.1-5、調查樣區之鼠籠設置位置

(四) 爬蟲類

1. 物種組成

本季調查共記錄爬蟲類 2 科 2 種，記錄物種為無疣蝮虎、疣尾蝮虎與多線南蜥（表 3.1-8）。

2. 特化性

調查結果無特有種，多線南蜥則為外來種。

3. 保育等級

調查結果未發現保育物種，均為一般原生物種。

4. 優勢種分析

本季調查共記錄爬蟲類 148 隻次，在園區內、外皆以疣尾蝮虎為優勢物種（表 3.1-8）。園區內主要記錄於田園區與停車場，分別記錄 10 隻次與 8 隻次，佔園區內總數量 27.8%與 22.2%（表 3.1-9）。周邊地區以麟洛溼地共記錄 62 隻次最多，佔周邊地區總數量 55.4%（表 3.1-10）。

5. 多樣性指數分析

爬蟲類調查結果，僅園區外有達 3 種以上，因此只對園區外進行多樣性分析，分析結果多樣性指數不高，顯示各季之爬蟲類在園區內與周邊地區皆多樣性不高。

(五) 兩棲類

1. 物種組成

兩棲類在本季記錄 4 科 5 種 (表 3.1-11)，其中園區內記錄 4 科 5 種，週邊地區 3 科 3 種，所記錄物種包含黑眶蟾蜍、澤蛙、亞洲錦蛙、小雨蛙及貢德氏赤蛙。

2. 特化性

調查結果除亞洲錦蛙為外來種，其餘均為一般物種。

3. 保育等級

本季調查結果，除貢德氏赤蛙為 II 級保育類外，其餘均為一般物種。

4. 優勢物種

兩棲類在本季共記錄 33 隻次，園區內以澤蛙記錄 9 隻次數較多 (表 3.1-11)，主要記錄於淨水池區域 (5 隻次)，其次為貢德氏赤蛙，分別於九香花園、大草坪及淨水池記錄 1~2 隻次 (表 3.1-12)。週邊地區也以澤蛙較為優勢，分別於信義路及科大路三段各記錄 9 隻次與 4 隻次 (表 3.1-13)。外來種亞洲錦蛙仍可於園區內廣場區域發現一隻次 (表 3.1-13)。

5. 多樣性指數分析

各季之多樣性分析結果，兩棲類在園區內與週邊地區均以第

三季（8月）之多樣性較其他季節高，第四季則以園區內之多樣性較好，整體而言，園區內與園區外之多樣性大致相近，以園區內相對較為穩定。

（六）蝶類

1. 物種組成

本季在園區內共記錄蝶類4科18種235隻次，周邊地區記錄5科22種339隻次，共5科27種574隻次（表3.1-14）。所記錄之物種包含黃斑弄蝶、小稻弄蝶、禾弄蝶、淡青長尾波紋小灰蝶、白尾小灰蝶、波紋小灰蝶、白紋黑小灰蝶、沖繩小灰蝶、微小灰蝶、迷你小灰蝶、樺蛺蝶、斯氏紫斑蝶、小紫斑蝶、樹蔭蝶、琉球紫蛺蝶、孔雀蛺蝶、紅擬豹斑蝶、淡色小紋青斑蝶、綠斑鳳蝶、青帶鳳蝶、無尾鳳蝶、玉帶鳳蝶、八重山粉蝶、淡黃蝶、荷氏黃蝶、黑點粉蝶、紋白蝶等，均為一般常見之種類。其中白紋黑小灰蝶與斯氏紫斑蝶為本季新增蝶種。

2. 特化性

調查結果未發現特化物種，均為一般種類。

3. 保育等級

調查結果未發現保育物種，均為一般原生物種。

4. 優勢物種

本季園區內之優勢蝶種為紋白蝶，園區內共計錄 46 隻次，（佔 23.0%）（表 3.1-14），以九香花園、大草坪及二期園區個記錄 9 隻次較多（表 3.1-16）。其次為八重山粉蝶（31 隻次，佔 16.5%），除淨水池記錄 12 隻次較多外，在多數樣區則零星分布（表 3.1-16）。園區外優勢蝶種則為八重山粉蝶，共記錄 85 隻次，以榮華國小與麟洛溼地分別記錄 37 隻次與 25 隻次較多。紋白蝶與八重山粉蝶均屬於 10 月份活動較頻繁、數量也較多之蝶種，可能與氣溫變化及園區周遭的農田開始休耕有關。

5. 多樣性指數分析

各季蝶類多樣性分析，皆以第三季及第四季蝶種較為多樣化，且園區內之多樣性均較週邊地區佳，整體而言，蝶類在園區內及週邊地區皆呈現高度多樣性。

（七）蜻蛉類

1. 物種組成

蜻蛉類在全年共記錄 5 科 21 種 981 隻次（表 3.1-17），園區內主要出現於九香花園、田園與淨水池 3 區域，以九香花園記錄較多（表 3.1-18）。周邊地區以麟洛溼地記錄 4 科 18 種最多（表 3.1-19）。所記錄物種包含綠胸晏蜓、白粉細蟪、橙尾細蟪、紅腹細蟪、青紋細蟪、弓背細蟪、粗鉤春蜓、粗腰蜻蜓、橙斑蜻蜓、

褐斑蜻蜓、猩紅蜻蜓、侏儒蜻蜓、善變蜻蜓、霜白蜻蜓、杜松蜻蜓、紫紅蜻蜓、薄翅蜻蜓、彩裳蜻蜓、大華蜻蜓、樂仙蜻蜓、脛蹼琵琶等。

2. 特化性

調查結果未發現特化物種，均為一般種類。

3. 保育等級

調查結果未發現保育物種，均為一般原生物種。

4. 優勢物種

園區內以薄翅蜻蜓較為優勢，主要記錄於田園區（表 3.1-18），園區外以薄翅蜻蜓及青紋細蟴較為優勢（表 3.1-19），其中薄翅蜻蜓集中於麟洛溼地、信義路與國道下濕地；青紋細蟴則主要記錄於麟洛溼地與榮華國小旁（表 3.1-19）。

5. 多樣性指數分析

園區內與週邊地區之蜻蛉類多樣性分析結果，各季大致相似，但園區內在第三季（8月）則略為偏低。整體而言，蜻蛉類之多樣性在園區內與周邊地區差不多，以園區外略高些。

二、水域生態調查結果

（一）魚類

1. 物種組成

魚類之全年調查共發現 8 科 14 種，14 種內有 9 種為外來魚種，園區內記錄 6 科 10 種 634 隻次，周邊地區發現 8 科 12 種 602 隻次（表 3.2-1）。所記錄之物種包含本土種鯽魚、鯉魚、餐條、極樂吻蝦虎與黃鱔，以及外來種三星鬥魚、泰國鱧、紅魔鬼、血鸚鵡、非洲鳳凰、吳郭魚、琵琶鼠魚、大肚魚、孔雀魚等，大多為普遍分布種類。

園區內以景觀池 I 之魚種數及數量均較景觀池 II 多（表 3.2-2），週邊地區之魚種則多集中於麟洛溼地與榮華國小，極樂吻蝦虎僅記錄於麟洛溼地，黃鱔則採集自國道下溼地（表 3.2-3）。

2. 特化性

調查結果未發現特化物種，均為一般物種。

3. 保育等級

調查結果未發現保育物種，均為一般物種。

4. 優勢物種

全年所記錄之優勢魚種為大肚魚，共記錄 687 隻次（佔全年數量 55.6%），以園區景觀池 I 和周邊的榮華國小旁記錄數量較多（表 3.2-2、表 3.2-3）。其次為吳郭魚（196 隻次）與三星鬥魚（119 隻次）。吳郭魚以園區景觀池 I 及景觀池 II 記錄較多（表 3.2-2），三星鬥魚則大多發現於園區景觀池 I 及園區外的麟洛濕地（表

3.2-2、表 3.2-3)。整體而言，不論園區內或週邊地區樣點，魚種組成均以外來魚種為優勢物種，特別是三星鬥魚、吳郭魚及大肚魚等最多。

5. 多樣性指數分析

魚類多樣性之分析結果，園區內水池之各項生物指標略高於園區樣點，同時，第三季（8月時）之各樣點指數值較高。顯示園區內與周邊地區之魚類多樣性相似，季節變化趨勢也相似。

(二) 水生爬蟲類及底棲生物

1. 物種組成

水生爬蟲類全年共記錄 3 科 4 種（表 3.2-4）主要皆記錄於園區景觀池 I，記錄物種包含有巴西龜、斑龜及 II 級保育類柴棺龜與鱉。底棲生物則記錄蝦類 3 科 3 種（表 3.2-5），分別為日本沼蝦、紅螯螯蝦(澳洲淡水龍蝦)及米蝦類。外來種紅螯螯蝦則在 8 月後出現於園區外榮華國小附近，紅螯螯蝦具有較高的入侵風險，應予注意，以免依水道而進入園區。螺貝類共記錄 7 科 10 種（表 3.2-9），包含福壽螺、臺灣蜆、台灣椎實螺、圓口扁蝨、網蝨、錐蝨、瘤蝨、塔蝨、石田螺等，均為普遍分布種類。

2. 特化性

調查結果未發現特化物種，均為一般物種。

3. 保育等級

調查結果 II 級保育類柴棺龜一種，其餘為一般物種。

4. 優勢物種

水生爬行類多數集中於園區內水池，以斑龜最多，巴西龜及鱉次之，在園區內也發現柴官龜。目前推測可能有人將養殖個體攜帶至園區內野放，造成數量較多之現象。

而蝦類以日本沼蝦共記錄 713 隻次較為優勢，主要記錄於園區內景觀池 I 與景觀池 II，園區外則集中於麟洛濕地(表 3.2-6)。

螺貝類以石田螺記錄較多(共 135 隻次)，其次為瘤蟪(共 101 隻次)主要皆記錄於園區景觀池 I 與景觀池 II。

5. 多樣性指數分析

全年之多樣性分析結果，顯示水生爬蟲類以園區內較為豐富，但數值不高。底棲生物方面，園區與週邊地區之蝦類皆不豐富，均為日本沼蝦單一種為優勢；而螺貝類全年調查結果，園區與週邊地區各季節之多樣性相近(表 3.2-7)。

(三) 水生昆蟲及藻類

1. 水生昆蟲

水生昆蟲在本季共記錄 6 科 7 種(表 3.2-12)，主要為仙女蟲科，且集中於信義路與科大大路三段兩樣站(表 3.2-14)。水生

昆蟲之多樣性，以週邊地區較高，但所記錄之水生昆蟲大多為能夠忍受較差水質等級的種類，顯示週邊地區水質條件並不佳。

2. 藻類

藻類鑑定結果主要包含矽藻、綠藻、藍綠藻、隱藻、甲藻、裸藻等六大類（表 3.2-15、表 3.2-16），各樣點均以綠藻記錄種類較多，園區外主要集中於麟洛濕地、信義路及國道下濕地，累計綠藻種類達 35 種；其次為矽藻，主要發現於園區景觀池 I 及國道下濕地，累計矽藻種類達 20 種（表 3.2-15、表 3.2-16）。藻類數量育物種在第三季及第四季時大量增生，景觀池 II 則在數量及藻類多樣性相對較少。園區外麟洛溼地及國道下濕地之藻類多樣性高於其他三處樣點，同時，在 10 月份，前兩處樣點之藻類個體數也多於其他三處樣點。

第四章 討論與建議

1. 六堆園區之使用民眾有日漸增加的趨勢，在調查期間可發現有幾種不同類型的群體，建議可針對其族群特性，分別提供適合之環境及活動，以滿足其需求。

家庭：目前主要使用區域，在近停車場園區入口之沙坑及噴水池附近，如能在二期園區再提供親子遊樂的區域及空間，將可引導其至園區內部參觀。

運動人士：運動人士多沿步道行走，目前園區內步道數量已足夠，暫不建議再增加，但許多步道多呈開闊無遮蔭之狀況，建議可增加步道兩側之喬木植栽，以提供較高品質的徒步運動空間。

短暫停留參觀旅遊團：短暫停留旅遊團由於停留時間短暫，且多以陸客團為主，建議可提供如“台灣地區客家族群之介紹及其溯源”之展示，使其瞭解台灣不同地區客家族群之異同，同時，也說明不同客家族群與大陸地區血緣之連接，使其停留時間雖短，但是仍可迅速瞭解台灣各地區客家民族之文化與歷史特質，同時，也可與其產生血脈之連結，以加深對園區的印象。對於台灣地區本地旅遊團，則可以“紙傘”及“藍衫”等較深入的客家文化與歷史展示，深化

其對於客家民族內涵之瞭解。

2. 目前遊客及家庭至園區參訪，使用空間仍多集中於停車場入口處及湖邊水牛雕像附近，活動則多以拍照為主。在有限時間內，應思考規劃適宜參觀動線，使訪客能對園區之建築、設計、展示增加瞭解，對於園區的未來發展及宣傳，將有顯著助益。
3. 園區未來將有二期工程施作，但目前生態環境及生物組成仍未臻接近自然狀態，工程施作時期，交通、噪音、施工器具等因素，均會對園區生態及生物組成，造成嚴重干擾，希望在施工前，能對工程進行之交通動線、噪音減量、工程工法均能先期妥適規劃，以對園區自然現況造成最低衝擊為目的，以免二期工程完工後，又需耗費大量資源，重新對一期園區之自然環境進行復原及補強。
4. 園區附近有住家、一般道路及高速公路經過，鄰地地區亦多為台糖平地造林地，林相單純，短期內，欲提昇園區自然生態環境及增加生物組成，並不容易，不過，附近地區亦有生態農場，其內有進行螢火蟲復育等工作，故建議可考慮與其合作，以展示方式，選擇與客家文化有關之生物，提供解說與展示，在生態環境尚未理想前，仍可提供民眾瞭解生物多樣性與客家生活的關聯與緊密。
5. 調查期間，在園區外仍有發現澳洲淡水龍蝦（紅螯螯蝦）（*Cherax destructor*）之記錄，園區內則有亞洲錦蛙（*Kaloula pulchra*）之出

現，這些外來種之存在，對於園區自然環境之本土生物群聚均有潛在的威脅，同時族群也可能持續增加，目前雖已進行必要回報，但仍提醒管理單位應予以注意，調查團隊亦會持續監測其族群變化，同時，二期施作時，由於車輛進出及人員出入，均可能再引入新的外來生物，也一併特別予以提醒。

6. 目前園區內遊客有增加現象，鳥類則無較隱蔽空間以築巢、繁殖及育幼，因此，短期不易增加鳥種及個體數量，建議二期施工時，可利用所挖掘之土方在景觀池 I 及 II 中央建立不受遊客干擾的島嶼棲地，提供作為遮蔽和繁衍的場址，此種作法，應可較迅速增加園區的鳥種與數量。
7. 景觀池週邊建議可增加吸引蝶類之食草及蜜源灌叢，以吸引蝶類及提昇蝶類棲地品質。若能搭配吸引鳥類之開花與結果之灌叢植被，也將有利於提昇園區鳥類之物種多樣性和數量。

參考文獻

- Boufford, D.E.、Lowry, P.P.、謝長富、黃增泉、大橋廣好、彭鏡毅、楊綉玉、蕭錦隆、林惠雯、余建利。臺灣植物誌第二版第四卷。1998。國立臺灣大學植物學系。
- Boufford, D.E.、謝長富、黃增泉、大橋廣好、楊遠波、呂勝由、楊綉玉。臺灣植物誌第二版第二卷。1996。臺灣植物誌第二版編輯委員會。
- Boufford, D.E.、謝長富、黃增泉、郭長生、大橋廣好、彭鏡毅、蔡進來、楊國禎、蕭錦隆、蔡潤苗。臺灣植物誌第二版第六卷。2003。國立臺灣大學植物學系。
- Boufford, D.E.、謝長富、黃增泉、郭長生、大橋廣好、蘇鴻傑、葉宏毅、蕭錦隆、蕭詩馨。臺灣植物誌第二版第五卷。2000。國立臺灣大學植物學系。
- 方偉宏、馮雙。2003。都市賞鳥圖鑑。貓頭鷹出版社。
- 方偉宏。2008。臺灣鳥類全圖鑑。貓頭鷹出版。
- 王嘉雄、吳森雄、黃光瀛、楊秀英、蔡仲晃、蔡牧起、蕭慶亮。1991。台灣野鳥圖鑑。亞舍圖書有限公司。
- 向高世。2001。台灣蜥蜴自然誌。大樹出版社。
- 呂光洋、杜銘章、向高世。2002。臺灣兩棲爬行動物圖鑑。中華民國自然生態保育協會、大自然雜誌社。
- 呂福原、歐辰雄、呂金誠。台灣樹木解說(一)-(五)。2003。行政院農業委員會。
- 李俊延、王效岳。台灣蝴蝶圖鑑。貓頭鷹出版社。
- 李培芬、梁世雄。2002。動物生態評估技術之研究及評估模式之驗證。行政院環境保護署。
- 杜銘章。2004。蛇類大驚奇。遠流出版事業股份有限公司。
- 汪良仲。2000。台灣的蜻蛉。人人月曆股份有限公司。
- 林文宏。2006。猛禽觀察圖鑑。遠流出版事業股份有限公司。
- 林春吉。2005。台灣的水生與濕地植物。綠世界出版社。
- 林春吉。2005。彩蝶生態全記錄。綠世界出版社。
- 社團法人台北市野鳥學會。1999。台灣濕地鳥的辨識。357頁。
- 祁偉廉，1998，台灣哺乳動物：野外探險實用大圖鑑，大樹文化事業股份有限公司。
- 施志昫、游祥平。1998。台灣的淡水蝦。國立海洋生物博物館。
- 施志昫、游祥平。1999。台灣的淡水蟹。國立海洋生物博物館。
- 徐堉峰，2004，近郊蝴蝶，聯經出版公司。
- 徐國士、呂勝由。台灣的稀有植物。渡假出版社有限公司。
- 動物生態評估技術規範。2002。行政院環境保護署。
- 張永仁，2002，陽明山國家公園解說叢書-賞蝶篇，第二版，陽明山國家公園管理處。
- 張永仁。1998。昆蟲圖鑑。遠流出版社。
- 張永仁。2002。台灣賞蝶地圖。晨星出版有限公司。
- 張保信。1994。臺灣蝶類鑑定指南。渡假出版社有限公司。

- 陳王時。2003。台灣 31 種蛙類圖鑑。社團法人台北市野鳥學會。
- 陳加盛。2006。台灣鳥類圖誌。田野影像出版社。
- 陳義雄、方力行。1999。台灣淡水及河口魚類誌。國立海洋生物博物館。
- 陳義雄。2009a。臺灣河川溪流的指標魚類 第一冊 初級淡水魚類。國立臺灣海洋大學。
- 陳義雄。2009b。臺灣河川溪流的指標魚類 第二冊 兩側洄游淡水魚類。國立臺灣海洋大學。
- 植物生態評估技術規範。2002。行政院環境保護署。
- 楊德芳、陳世揚、郭祺財、林柏昌、吳文德、吳善恩。2009。台灣常見的蝴蝶。台灣蝴蝶保育學會。
- 楊懿如。1998。賞蛙圖鑑。中華民國自然與攝影協會。
- 鄭元春。2001。台灣的常見野花最常見篇。渡假出版社有限公司。
- 鄭元春。2002。台灣的常見野花新增篇。渡假出版社有限公司。
- 鄭錫奇、姚正得、林華慶、李德旺、林麗紅、盧堅富、楊耀隆、賴景陽。1996。保育類野生動物圖鑑。台灣省特有生物研究保育中心。
- 賴明洲、薛怡珍、黃士嘉與楊瓊華。2004。濕地植物去污淨化功能與選種建議。台灣林業，30(4): 44-51。
- 謝長富、黃增泉、李振宇、羅漢強、大橋廣好、沈中桴、王震哲、楊國禎、胡哲明、楊綉玉。臺灣植物誌第二版第三卷。1993。臺灣植物誌第二版編輯委員會。
- 謝長富、黃增泉、耿煊、謝萬權、蔡進來、胡哲明、沈中桴、楊國禎、楊綉玉。臺灣植物誌第二版第一卷。1994。臺灣植物誌第二版編輯委員會。

表 3.1-1、植物歸隸特性

歸隸特性		雙子葉植物	單子葉植物	裸子植物	蕨類植物	總數
類別	科	48	14	1	7	70
	屬	128	41	2	7	178
	種	167	52	2	7	228
屬性	特有	3	1	0	0	4
	原生	103	26	0	7	136
	歸化	20	9	0	0	29
	栽培	41	16	2	0	59
生長習性	草本	86	43	0	6	135
	灌木	29	5	2	1	37
	藤本	10	0	0	0	10
	喬木	42	4	0	0	46

表 3.1-2、六堆客家文化園區與周邊地區之鳥類調查記錄

科名	學名	中文俗名	特有性	保育等級	遷徙習性	園區內					園區外					合計
						一	二	三	四	小計	一	二	三	四	小計	
Accipitridae 鷹科	<i>Accipiter trivirgatus formosae</i>	鳳頭蒼鷹	特有	II	留	0	0	0	0	0	0	1	0	0	1	1
Accipitridae 鷹科	<i>Elanus caeruleus vociferus</i>	黑翅鳶		II	留	1	1	0	0	2	0	0	0	0	0	2
Accipitridae 鷹科	<i>Milvus migrans formosanus</i>	黑鳶		II	留	1	0	0	0	1	1	0	0	0	1	2
Alcedinidae 翠鳥科	<i>Alcedo atthis bengalensis</i>	翠鳥			留	1	0	1	2	4	0	0	0	1	1	5
Anatidae 雁鴨科	<i>Anas platyrhynchos platyrhynchos</i>	綠頭鴨			冬,引進種	13	15	13	23	64	0	0	0	0	0	64
Anatidae 雁鴨科	<i>Anser cygnoides</i>	中國鵞(祖先為鴻雁)			引進種	0	0	3	0	3	0	0	0	0	0	3
Anatidae 雁鴨科	<i>Cairina Moschata</i>	紅面番鴨			引進種	7	3	2	0	12	0	0	0	0	0	12
Anatidae 雁鴨科	<i>Cygnus atratus</i>	黑天鵝			引進種	2	2	0	0	4	0	0	0	0	0	4
Ardeidae 鷺科	<i>Ardea cinerea jouyi</i>	蒼鷺			冬	0	0	0	1	1	0	0	0	0	0	1
Ardeidae 鷺科	<i>Bubulcus ibis coromandus</i>	牛背鷺			留	0	0	0	3	3	0	0	0	0	0	3
Ardeidae 鷺科	<i>Butorides striata carcinophila</i>	綠裳鷺			留,過	0	0	0	1	1	0	0	0	0	0	1
Ardeidae 鷺科	<i>Egretta garzetta garzetta</i>	小白鷺			留,冬,過	8	3	2	1	14	8	1	2	4	15	29
Ardeidae 鷺科	<i>Egretta intermedia</i>	中白鷺			冬	0	0	5	11	16	0	0	0	2	2	18
Ardeidae 鷺科	<i>Gorsachius melanolophus</i>	黑冠麻鷺			留	1	5	2	0	8	0	2	6	4	12	20
Ardeidae 鷺科	<i>Ixobrychus cinnamomeus</i>	栗小鷺			留	0	0	0	0	0	0	2	1	2	5	5
Ardeidae 鷺科	<i>Ixobrychus sinensis</i>	黃小鷺			留	0	0	1	6	7	1	0	1	0	2	9
Ardeidae 鷺科	<i>Nycticorax nycticorax nycticorax</i>	夜鷺			夏,冬,過	0	0	0	1	1	0	0	0	0	0	1
Caprimulgidae 夜鷹科	<i>Caprimulgus affinis stictomus</i>	臺灣夜鷹	特亞		留	5	8	1	0	14	3	2	0	0	5	19
Cisticolidae 扇尾鶯科	<i>Prinia flaviventris sonitans</i>	灰頭鷓鶯			留	4	12	9	0	25	2	9	5	0	16	41
Cisticolidae 扇尾鶯科	<i>Prinia inornata flavirostris</i>	褐頭鷓鶯	特亞		留	2	0	1	0	3	0	1	0	0	1	4
Columbidae 鳩鴿科	<i>Columba livia</i>	岩鴿(野鴿)			引進種	0	0	0	0	0	0	0	1	0	1	1
Columbidae 鳩鴿科	<i>Streptopelia chinensis</i>	珠頸斑鳩			留	11	5	6	19	41	4	2	2	12	20	61
Columbidae 鳩鴿科	<i>Streptopelia tranquebarica</i>	紅鳩			留	103	162	32	59	356	18	42	32	22	114	470
Corvidae 鴉科	<i>Dendrocitta formosae formosae</i>	樹鴉	特亞		留	9	11	8	8	36	4	2	7	6	19	55
Cuculidae 杜鵑科	<i>Centropus bengalensis lignator</i>	番鵲			留	0	2	5	0	7	0	3	0	0	3	10
Dicruridae 卷尾科	<i>Dicrurus macrocercus</i>	大卷尾	特亞		留,過	11	6	12	13	42	6	2	6	3	17	59
Estrildidae 梅花雀科	<i>Lonchura punctulata topela</i>	斑文鳥			留	0	0	4	0	4	0	1	0	0	1	5

表 3.1-2、(續)

科名	學名	中文俗名	特有性	保育等級	遷徙習性	園區內					園區外					合計
						一	二	三	四	小計	一	二	三	四	小計	
Hirundinidae 燕科	<i>Cecropis striolata striolata</i>	赤腰燕			留	0	14	2	0	16	0	0	0	0	0	16
Hirundinidae 燕科	<i>Hirundo rustica gutturalis</i>	家燕			夏,冬,過	6	0	0	0	6	1	0	0	0	1	7
Hirundinidae 燕科	<i>Hirundo tahitica namiyei</i>	洋燕			留	25	19	27	45	116	61	10	9	18	98	214
Laniidae 伯勞科	<i>Lanius cristatus lucionensis</i>	紅尾伯勞		III	冬,過	9	10	0	6	25	3	7	0	6	16	41
Laniidae 伯勞科	<i>Lanius schach formosae</i>	棕背伯勞			留	4	14	6	2	26	1	7	1	9	18	44
Megalaimidae 鬚鴛科	<i>Megalaima nuchalis</i>	五色鳥	特有		留	0	0	0	0	0	0	1	0	0	1	1
Monarchidae 王鷓科	<i>Hypothymis azurea oberholseri</i>	黑枕藍鷓	特有		留	0	2	1	1	4	0	1	1	9	11	15
Motacillidae 鶺鴒科	<i>Motacilla alba leucopsis</i>	白鶺鴒			留,冬	0	0	0	1	1	1	0	0	0	1	2
Oriolidae 黃鸝科	<i>Oriolus chinensis diffusus</i>	黃鸝		I	留,過	0	2	1	1	4	0	1	0	1	2	6
Passeridae 麻雀科	<i>Passer montanus</i>	麻雀			留	27	32	66	720	845	20	62	41	34	157	1002
Picidae 啄木鳥科	<i>Dendrocopos canicapillus kaleensis</i>	小啄木			留	3	14	3	2	22	2	2	1	2	7	29
Pycnonotidae 鶇科	<i>Hypsipetes leucocephalus nigerrimus</i>	紅嘴黑鶇	特有		留	0	2	2	0	4	0	4	0	1	5	9
Pycnonotidae 鶇科	<i>Pycnonotus sinensis</i>	白頭翁	特亞		留	27	51	45	41	164	15	27	15	61	118	282
Rallidae 秧雞科	<i>Amaurornis phoenicurus</i>	白腹秧雞			留	0	2	1	0	3	1	2	0	0	3	6
Rallidae 秧雞科	<i>Gallinula chloropus chloropus</i>	紅冠水雞			留	14	18	6	16	54	4	3	2	11	20	74
Sturnidae 椋鳥科	<i>Acridotheres fuscus</i>	林八哥	外來		引進種	21	32	8	10	71	11	21	21	10	63	134
Sturnidae 椋鳥科	<i>Acridotheres tristis tristis</i>	家八哥	外來		引進種	0	5	2	0	7	0	0	0	0	0	7
Turdidae 鶇科	<i>Monticola solitarius philippensis</i>	棕腹藍磯鶇			留,冬	2	0	0	0	2	0	0	0	0	0	2
Zosteropidae 繡眼科	<i>Zosterops japonicus simplex</i>	綠繡眼			留	0	1	40	17	58	0	2	24	43	69	127
		科數				17	19	20	17	23	15	20	14	15	22	24
		種數				25	28	31	25	42	20	27	19	21	34	46
		隻次				317	453	317	1010	2097	167	220	178	261	826	2923
					豐富度	4.17	4.41	4.17	4.41	5.21	3.47	5.36	3.71	4.82	3.47	
					均勻度	0.78	0.74	0.78	0.74	0.78	0.41	0.61	0.74	0.73	0.78	
					Shannon index	2.51	2.47	2.51	2.47	2.67	1.32	2.28	2.23	2.39	2.31	
					Simpson index	0.14	0.16	0.14	0.16	0.10	0.52	0.21	0.18	0.15	0.13	

表 3.1-3、六堆客家文化園區各樣站之鳥類調查記錄

科名	學名	中文俗名	停車場				九香花園				廣場				田園				大草坪				竹涼亭				淨水池				二期			
			一	二	三	四	一	二	三	四	一	二	三	四	一	二	三	四	一	二	三	四	一	二	三	四	一	二	三	四	一	二	三	四
Accipitridae 鷹科	<i>Accipiter trivirgatus formosae</i>	鳳頭蒼鷹																																
Accipitridae 鷹科	<i>Elanus caeruleus vociferus</i>	黑翅鳶																													1	1		
Accipitridae 鷹科	<i>Milvus migrans formosanus</i>	黑鳶																													1			
Alcedinidae 翠鳥科	<i>Alcedo atthis bengalensis</i>	翠鳥					1	1					1								1													
Anatidae 雁鴨科	<i>Anas platyrhynchos platyrhynchos</i>	綠頭鴨					13	15	13	23																								
Anatidae 雁鴨科	<i>Anser cygnoides</i>	中國鵝(祖先為鴻雁)							3																									
Anatidae 雁鴨科	<i>Cairina Moschata</i>	紅面番鴨					2	2			5	3																						
Anatidae 雁鴨科	<i>Cygnus atratus</i>	黑天鵝					2	2																										
Ardeidae 鷺科	<i>Ardea cinerea jouyi</i>	蒼鷺								1																								
Ardeidae 鷺科	<i>Bubulcus ibis coromandus</i>	牛背鷺															3																	
Ardeidae 鷺科	<i>Butorides striata carcinophila</i>	綠裳鷺																													1			
Ardeidae 鷺科	<i>Egretta garzetta garzetta</i>	小白鷺	1				1	3					1		2						1						5							
Ardeidae 鷺科	<i>Egretta intermedia</i>	中白鷺							1								2	3									8				2			
Ardeidae 鷺科	<i>Gorsachius melanolophus</i>	黑冠麻鷺		2									1				1	2			1													
Ardeidae 鷺科	<i>Ixobrychus cinnamomeus</i>	栗小鷺																																
Ardeidae 鷺科	<i>Ixobrychus sinensis</i>	黃小鷺											1																		1			
Ardeidae 鷺科	<i>Nycticorax nycticorax nycticorax</i>	夜鷺											1																					
Ardeidae 鷺科	<i>Nycticorax nycticorax nycticorax</i>	夜鷺											1																					
Caprimulgidae 夜鷹科	<i>Caprimulgus affinis stictomus</i>	臺灣夜鷹	1	2				2			1								1	1											3	2	1	
Cisticolidae 扇尾鶯科	<i>Prinia flaviventris sonitans</i>	灰頭鷓鴣									2								1	1							3	4	5		1	4	3	
Cisticolidae 扇尾鶯科	<i>Prinia inornata flavirostris</i>	褐頭鷓鴣																	1												1		1	
Columbidae 鳩鴿科	<i>Columba livia</i>	岩鴿(野鴿)																																
Columbidae 鳩鴿科	<i>Streptopelia chinensis</i>	珠頸斑鳩	5	1	3	8	1	2	2	1			2		1	1	2				2				1		3				3			
Columbidae 鳩鴿科	<i>Streptopelia tranquebarica</i>	紅鳩	25	26	13	10	7	8	5	4	30	12	1	5	3	3	3	3	27	7	2	5	4	2	3	4	7	9	3	2		95	2	26
Corvidae 鴉科	<i>Dendrocitta formosae formosae</i>	樹鵲	1	1	3	2		1		2	1				4	1	1	3							1		2	5	1		1	1	1	
Cuculidae 杜鵑科	<i>Centropus bengalensis lignator</i>	番鵲																			1										3			
Dicruridae 卷尾科	<i>Dicrurus macrocercus</i>	大卷尾	3		2		1	2				2	2	6	2	2					1		5		3	2			2	1	4			
Estrildidae 梅花雀科	<i>Lonchura punctulata topela</i>	斑文鳥																													4			

表 3.1-3、(續)

科名	學名	中文俗名	停車場				九香花園				廣場				田園				大草坪				竹涼亭				淨水池				二期			
			一	二	三	四	一	二	三	四	一	二	三	四	一	二	三	四	一	二	三	四	一	二	三	四	一	二	三	四	一	二	三	四
Hirundinidae 燕科	<i>Cecropis striolata striolata</i>	赤腰燕		2											1												4				9			
Hirundinidae 燕科	<i>Hirundo rustica gutturalis</i>	家燕																	2								4							
Hirundinidae 燕科	<i>Hirundo tahitica namiyei</i>	洋燕	8	2	2		1	2	3	2	6	5	5					25	4	2	2	3	5		3		6	3	17	5	2	3		
Laniidae 伯勞科	<i>Lanius cristatus lucioniensis</i>	紅尾伯勞	1	1	1		2	2			1	2	1		2				1	1			2		1		2	1	1	1	2	1		
Laniidae 伯勞科	<i>Lanius schach formosae</i>	棕背伯勞	1	1			2				2				2	1			1	2	1		2	1	1	2	4	1			1	1		
Megalaimidae 鬚鴉科	<i>Megalaima nuchalis</i>	五色鳥																																
Monarchidae 王鷓鴣科	<i>Hypothymis azurea oberholseri</i>	黑枕藍鷓						1					1										1								1			
Motacillidae 鵲鴝科	<i>Motacilla alba leucopsis</i>	白鵲鴝																									1							
Oriolidae 黃鸝科	<i>Oriolus chinensis diffusus</i>	黃鸝		1															2		1													
Passeridae 麻雀科	<i>Passer montanus</i>	麻雀	9				3	9	1		22	7	12		2	11	692		5	7	6		2		3		44	6			4			
Picidae 啄木鳥科	<i>Dendrocopos canicapillus kaleensis</i>	小啄木	1	2	1		1	4	2		1								1				1	2	2		1				3			
Pycnonotidae 鶇科	<i>Hypsipetes leucocephalus nigerrimus</i>	紅嘴黑鶇						1			2	1																						
Pycnonotidae 鶇科	<i>Pycnonotus sinensis</i>	白頭翁	11	13	9		5	10	4	5	7	13	2	11	3	2			1		2		2	1	1		5	7	19	12	4	7	6	2
Rallidae 秧雞科	<i>Amauornis phoenicurus</i>	白腹秧雞									1																1	1						
Rallidae 秧雞科	<i>Gallinula chloropus chloropus</i>	紅冠水雞					3	5	4	2	3	3	4		2	2							2				6	6	2	10				
Sturnidae 椋鳥科	<i>Acridotheres fuscus</i>	林八哥	2	5	2	2	5				2	3			9	4	6		2	1			1	2			7	2	4		11	1		
Sturnidae 椋鳥科	<i>Acridotheres tristis tristis</i>	家八哥																	1								4	2						
Turdidae 鶇科	<i>Monticola solitarius philippensis</i>	棕腹藍磯鶇	2																															
Zosteropidae 繡眼科	<i>Zosterops japonicus simplex</i>	綠繡眼		22			1	6	12						8												4							
		科數	10	9	10	6	10	13	10	11	8	12	3	11	7	7	8	4	6	12	8	8	8	12	4	6	10	11	13	9	7	12	9	4
		種數	12	10	12	7	13	16	14	12	8	15	4	14	8	8	10	5	9	13	9	10	9	13	4	8	12	15	15	11	9	14	11	5
		隻次	51	60	65	34	41	73	48	57	75	58	6	54	26	17	36	725	40	27	19	38	17	25	7	16	48	53	111	53	19	140	25	33

表 3.1-4、六堆客家文化園區周邊各樣站之鳥類調查記錄

科名	學名	中文俗名	麟洛濕地				信義路				國道下濕地				科大路三段				榮華國小旁								
			一	二	三	四	一	二	三	四	一	二	三	四	一	二	三	四	一	二	三	四					
Accipitridae 鷹科	<i>Accipiter trivirgatus formosae</i>	鳳頭蒼鷹	1																								
Accipitridae 鷹科	<i>Elanus caeruleus vociferus</i>	黑翅鳶																									
Accipitridae 鷹科	<i>Milvus migrans formosanus</i>	黑鳶												1													
Alcedinidae 翠鳥科	<i>Alcedo atthis bengalensis</i>	翠鳥				1																					
Anatidae 雁鴨科	<i>Anas platyrhynchos platyrhynchos</i>	綠頭鴨																									
Anatidae 雁鴨科	<i>Anser cygnoides</i>	中國鵝(祖先為鴻雁)																									
Anatidae 雁鴨科	<i>Cairina Moschata</i>	紅面番鴨																									
Anatidae 雁鴨科	<i>Cygnus atratus</i>	黑天鵝																									
Ardeidae 鷺科	<i>Ardea cinerea jouyi</i>	蒼鷺																									
Ardeidae 鷺科	<i>Bubulcus ibis coromandus</i>	牛背鷺																									
Ardeidae 鷺科	<i>Butorides striata carcinophila</i>	綠蓑鷺																									
Ardeidae 鷺科	<i>Egretta garzetta garzetta</i>	小白鷺	2	1		2								3		1				3		1	2				
Ardeidae 鷺科	<i>Egretta intermedia</i>	中白鷺											2														
Ardeidae 鷺科	<i>Gorsachius melanolophus</i>	黑冠麻鷺				3	4		1					1							1	2					
Ardeidae 鷺科	<i>Ixobrychus cinnamomeus</i>	栗小鷺			2	1	2																				
Ardeidae 鷺科	<i>Ixobrychus sinensis</i>	黃小鷺	1			1																					
Ardeidae 鷺科	<i>Nycticorax nycticorax nycticorax</i>	夜鷺																									
Caprimulgidae 夜鷹科	<i>Caprimulgus affinis stictomus</i>	臺灣夜鷹	1	1																	2	1					
Cisticolidae 扇尾鶯科	<i>Prinia flaviventris sonitans</i>	灰頭鷓鶯		4					2					2	2	3				1	2						
Cisticolidae 扇尾鶯科	<i>Prinia inornata flavirostris</i>	褐頭鷓鶯													1												
Columbidae 鳩鴿科	<i>Columba livia</i>	岩鴿(野鴿)				1																					
Columbidae 鳩鴿科	<i>Streptopelia chinensis</i>	珠頸斑鳩					5						2				2			1		1	3	2	2	2	
Columbidae 鳩鴿科	<i>Streptopelia tranquebarica</i>	紅鳩	9	12	11	2		3	2	5				1	6	3				4	5	7	4	1	17	6	16
Corvidae 鴉科	<i>Dendrocitta formosae formosae</i>	樹鴉			3	3		1	1	2				2						1	1	2				3	
Cuculidae 杜鵑科	<i>Centropus bengalensis lignator</i>	番鵒							2												1						
Dicruridae 卷尾科	<i>Dicrurus macrocerus</i>	大卷尾	5	1	2	2			1		1				3					1						1	
Estrildidae 梅花雀科	<i>Lonchura punctulata topela</i>	斑文鳥																								1	

表 3.1-5、六堆客家文化園區與周邊地區之哺乳類調查記錄

				園區內					園區外						
科名	學名	中文俗名	特有性	保育等級	一	二	三	四	小計	一	二	三	四	小計	合計
Muridae 鼠科	<i>Mus caroli</i>	田鼯鼠			1	0	0	0	1	0	0	0	0	0	1
Muridae 鼠科	<i>Mus musculus</i>	家鼯鼠			0	0	0	0	0	1	0	2	3	6	6
Muridae 鼠科	<i>Rattus norvegicus</i>	溝鼠			0	0	0	0	0	0	1	0	0	1	1
Soricidae 尖鼠科	<i>Suncus murinus</i>	臭鼯			5	12	7	7	31	6	2	3	4	15	46
Vespertilionidae 蝙蝠科	<i>Pipistrellus abramus</i>	東亞家蝠			3	0	3	1	7	0	12	5	4	21	28
		科數			3	1	2	2	3	2	3	3	3	3	3
		種數			3	1	2	2	3	2	3	3	3	4	5
		隻次			9	12	10	8	39	7	15	10	11	43	82
		豐富度			0.91				0.55		0.74	0.87	0.83	0.80	
		均勻度			0.85				0.53		0.57	0.94	0.99	0.78	
		Shannon index			0.94				0.58		0.63	1.03	1.09	1.08	
		Simpson index			0.43				0.66		0.66	0.38	0.34	0.38	

表 3.1-6、六堆客家文化園區各樣站之哺乳類調查記錄

			停車場				九香花園				廣場				田園				大草坪				竹涼亭				淨水池				二期											
科名	學名	中文俗名	一	二	三	四	一	二	三	四	一	二	三	四	一	二	三	四	一	二	三	四	一	二	三	四	一	二	三	四	一	二	三	四								
Muridae 鼠科	<i>Mus caroli</i>	田鼯鼠																																	1							
Muridae 鼠科	<i>Mus musculus</i>	家鼯鼠																																								
Muridae 鼠科	<i>Rattus norvegicus</i>	溝鼠																																								
Soricidae 尖鼠科	<i>Suncus murinus</i>	臭鼯		1		1	1	3	1	1		3	1	3	3	1	2	1		1				3	1	1	1		1		1		1		1							
Vespertilionidae 蝙蝠科	<i>Pipistrellus abramus</i>	東亞家蝠	3																		1			1					2													
		科數	1	0	1	1	1	1	1	1	0	1	1	1	1	1	1	1	0	1	0	1	0	1	1	1	1	0	2	1	1	0	2	1	1	1	0	0				
		種數	1	0	1	1	1	1	1	1	0	1	1	1	1	1	1	1	0	1	0	1	0	1	2	1	1	0	2	0	1	1	0	0								
		隻次	3	0	1	1	1	3	1	1	0	3	1	3	3	1	2	1	0	1	0	1	0	3	2	1	1	0	3	0	1	1	0	0								

表 3.1-7、六堆客家文化園區周邊各樣站之哺乳類調查記錄

			麟洛濕地				信義路				國道下濕地				科大路三段				榮華國小旁				
科名	學名	中文俗名	一	二	三	四	一	二	三	四	一	二	三	四	一	二	三	四	一	二	三	四	
Muridae 鼠科	<i>Mus caroli</i>	田鼯鼠																					
Muridae 鼠科	<i>Mus musculus</i>	家鼯鼠				1					1		1	1				1	1				
Muridae 鼠科	<i>Rattus norvegicus</i>	溝鼠													1								
Soricidae 尖鼠科	<i>Suncus murinus</i>	臭鼯	2				1		1	1	2	1	1	1						1	1	1	2
Vespertilionidae 蝙蝠科	<i>Pipistrellus abramus</i>	東亞家蝠		10	1	1			1			1						3	3			1	
		科數	1	1	1	2	1	1	1	1	2	2	2	2	0	1	2	2	1	1	2	1	
		種數	1	1	1	2	1	1	1	1	2	2	2	2	0	1	2	2	1	1	2	1	
		隻次	2	10	1	2	1	1	1	1	3	2	2	2	0	1	4	4	1	1	2	2	

表 3.1-8、六堆客家文化園區與周邊地區之爬蟲類調查記錄

科名	學名	中文俗名	特有性	保育等級	園區內					園區外					合計
					一	二	三	四	小計	一	二	三	四	小計	
Elapidae 蝙蝠蛇科	<i>Bungarus multicinctus</i>	兩傘節		III					0		1			1	1
Gekkonidae 壁虎科	<i>Hemidactylus bowringii</i>	無疣蜴虎							0		2		6	8	8
Gekkonidae 壁虎科	<i>Hemidactylus frenatus</i>	疣尾蜴虎			30	31	32	34	127	48	65	81	92	286	413
Scincidae 石龍子科	<i>Eutropis multifasciata</i>	多線南蜥	外來		7	4	1	2	14	8	2	11	14	35	49
Typhlopidae 盲蛇科	<i>Ramphotyphlops braminus</i>	盲蛇							0		1			1	1
		科數			2	2	2	2	2	2	4	2	2	4	4
		種數			2	2	2	2	2	2	5	2	3	5	5
		隻次			37	35	33	36	141	56	71	92	112	331	472
		豐富度									0.94			0.69	
		均勻度									0.25			0.30	
		Shannon index									0.40			0.49	
		Simpson index									0.84			0.76	

表 3.1-9、六堆客家文化園區各樣站之爬蟲類調查記錄

			停車場				九香花園				廣場				田園				大草坪				竹涼亭				淨水池				二期			
科名	學名	中文俗名	一	二	三	四	一	二	三	四	一	二	三	四	一	二	三	四	一	二	三	四	一	二	三	四	一	二	三	四	一	二	三	四
Elapidae 蝙蝠蛇科	<i>Bungarus multicinctus</i>	雨傘節																																
Gekkonidae 壁虎科	<i>Hemidactylus bowringii</i>	無疣蜴虎																																
Gekkonidae 壁虎科	<i>Hemidactylus frenatus</i>	疣尾蜴虎	16	13	19	8	2	1			10	13	2		10	5		10	4							4	1			2				
Scincidae 石龍子科	<i>Eutropis multifasciata</i>	多線南蜥	1								5				1				1				1		1		2	1	1					
Typhlopidae 盲蛇科	<i>Ramphotyphlops braminus</i>	盲蛇																																
		科數	2	1	1	1	0	1	1	1	1	1	1	1	2	1	0	1	1	1	0	0	0	1	0	2	0	2	1	2	0	0	0	0
		種數	2	1	1	1	0	1	0	1	1	1	1	1	2	1	0	1	1	1	0	0	0	1	0	2	0	2	1	2	0	0	0	0
		隻次	17	13	19	8	0	2	0	1	5	10	13	2	11	5	0	10	4	1	0	0	0	1	0	5	0	3	1	3	0	0	0	0

表 3.1-10、六堆客家文化園區周邊各樣站之爬蟲類調查記錄

			麟洛濕地				信義路				國道下濕地				科大路三段				榮華國小旁				
科名	學名	中文俗名	一	二	三	四	一	二	三	四	一	二	三	四	一	二	三	四	一	二	三	四	
Elapidae 蝙蝠蛇科	<i>Bungarus multicinctus</i>	兩傘節													1								
Gekkonidae 壁虎科	<i>Hemidactylus bowringii</i>	無疣蜴虎				3				1		2						2					
Gekkonidae 壁虎科	<i>Hemidactylus frenatus</i>	疣尾蜴虎	42	52	43	62		3		2	5	8	36	25		2	1	3	1		1		
Scincidae 石龍子科	<i>Eutropis multifasciata</i>	多線南蜥	6	2	3	7	2		3	5			2				3	1				1	
Typhlopidae 盲蛇科	<i>Ramphotyphlops braminus</i>	盲蛇						1															
		科數	2	2	1	2	1	2	1	2	1	1	2	1	0	2	2	2	2	1	0	1	1
		種數	2	2	2	3	1	2	1	3	1	2	2	1	0	2	2	3	3	1	0	1	1
		隻次	48	54	46	72	2	4	3	8	5	10	38	25	0	3	4	6	6	1	0	1	1

表 3.1-11、六堆客家文化園區與周邊地區之兩棲類調查記錄

科名	學名	中文俗名	特有性	保育等級	園區內					園區外					合計
					一	二	三	四	小計	一	二	三	四	小計	
Bufoidea 蟾蜍科	<i>Duttaphrynus melanostictus</i>	黑眶蟾蜍			0	2	6	2	10	1	2	1	1	5	15
Dicoglossidae 叉舌蛙科	<i>Fejervarya limnocharis</i>	澤蛙			9	4	17	9	39	7	4	5	13	29	68
Dicoglossidae 叉舌蛙科	<i>Hoplobatrachus rugulosus</i>	虎皮蛙			0	0	0	0	0	0	0	2	0	2	2
Microhylidae 狹口蛙科	<i>Kaloula pulchra pulchra</i>	亞洲錦蛙	外來		0	1	4	1	6	0	5	0	0	5	11
Microhylidae 狹口蛙科	<i>Microhyla fissipes</i>	小雨蛙			4	0	28	1	33	0	2	1	0	3	36
Ranidae 赤蛙科	<i>Babina adenopleura</i>	腹斑蛙			0	0	0	0	0	0	1	0	0	1	1
Ranidae 赤蛙科	<i>Hylarana guentheri</i>	貢德氏赤蛙			4	11	15	4	34	7	13	5	2	27	61
Ranidae 赤蛙科	<i>Lithobates catesbeianus</i>	美洲牛蛙	外來		0	0	1	0	1	0	0	0	0	0	1
		科數			3	4	4	4	4	3	4	4	3	4	4
		種數			3	4	6	5	6	3	6	5	3	7	8
		隻次			17	18	71	17	123	15	27	14	16	72	195
		豐富度			0.71	1.04	1.17	1.41	1.04	0.74	1.52	1.52	0.72	1.40	
		均勻度			0.93	0.75	0.82	0.78	0.82	0.81	0.81	0.86	0.55	0.72	
		Shannon index			1.02	1.04	1.47	1.26	1.46	0.89	1.45	1.39	0.60	1.40	
		Simpson index			0.39	0.44	0.27	0.36	0.26	0.44	0.30	0.29	0.68	0.32	

表 3.1-12、六堆客家文化園區各樣站之兩棲類調查記錄

			停車場				九香花園				廣場				田園				大草坪				竹涼亭				淨水池				二期			
科名	學名	中文俗名	一	二	三	四	一	二	三	四	一	二	三	四	一	二	三	四	一	二	三	四	一	二	三	四	一	二	三	四	一	二	三	四
Bufoidea 蟾蜍科	<i>Duttaphrynus melanostictus</i>	黑眶蟾蜍			2						5				2				1															
Dicroglossidae 叉舌蛙科	<i>Fejervarya limnocharis</i>	澤蛙		3					1		3	2			9	2	7	1					1				1		5		1	3		
Dicroglossidae 叉舌蛙科	<i>Hoplobatrachus rugulosus</i>	虎皮蛙																																
Microhylidae 狹口蛙科	<i>Kaloula pulchra pulchra</i>	亞洲錦蛙									1	2	1		2																			
Microhylidae 狹口蛙科	<i>Microhyla fissipes</i>	小雨蛙	1		23		1				4				2	1	1																	
Ranidae 赤蛙科	<i>Babina adenopleura</i>	腹斑蛙																																
Ranidae 赤蛙科	<i>Hylarana guentheri</i>	貢德氏赤蛙							2		1				6				1				4	10	9	1								
Ranidae 赤蛙科	<i>Lithobates catesbeianus</i>	美洲牛蛙									1																							
		科數	1	0	2	1	1	0	0	2	0	2	4	2	2	2	3	2	0	0	1	1	0	0	1	0	1	2	1	2	0	1	1	0
		種數	1	0	2	1	1	0	0	2	0	2	5	2	2	2	4	2	0	0	1	1	0	0	1	0	1	2	1	2	0	1	1	0
		隻次	1	0	26	2	1	0	0	3	0	2	15	3	11	4	16	2	0	0	1	1	0	0	1	0	4	11	9	6	0	1	3	0

表 3.1-13、六堆客家文化園區周邊各樣站之兩棲類調查記錄

			麟洛濕地				信義路				國道下濕地				科大路三段				榮華國小旁			
科名	學名	中文俗名	一	二	三	四	一	二	三	四	一	二	三	四	一	二	三	四	一	二	三	四
Bufoidea 蟾蜍科	<i>Duttaphrynus melanostictus</i>	黑眶蟾蜍	1	1	1						1											1
Dicroglossidae 叉舌蛙科	<i>Fejervarya limnocharis</i>	澤蛙	2		4					9	1				2	1	4		5	1		
Dicroglossidae 叉舌蛙科	<i>Hoplobatrachus rugulosus</i>	虎皮蛙			2																	
Microhylidae 狹口蛙科	<i>Kaloula pulchra pulchra</i>	亞洲錦蛙					2				1				2							
Microhylidae 狹口蛙科	<i>Microhyla fissipes</i>	小雨蛙																	2	1		
Ranidae 赤蛙科	<i>Babina adenopleura</i>	腹斑蛙		1																		
Ranidae 赤蛙科	<i>Hylarana guentheri</i>	貢德氏赤蛙	7	10	5	1					1		1						2			
Ranidae 赤蛙科	<i>Lithobates catesbeianus</i>	美洲牛蛙																				
		科數	3	2	2	1	0	1	0	1	0	4	0	1	0	2	1	1	1	3	1	1
		種數	3	3	4	1	0	1	0	1	0	4	0	1	0	2	1	1	1	3	1	1
		隻次	10	12	12	1	0	2	0	9	0	4	0	1	0	4	1	4	5	5	1	1

表 3.1-14、六堆客家文化園區與周邊地區之蝶類調查記錄

科名	學名	中文俗名	特有性	保育等級	園區內					園區外					合計
					一	二	三	四	小計	一	二	三	四	小計	
Hesperiidae 弄蝶科	<i>Potanthus confucius angustatus</i>	黃斑弄蝶			0	0	2	0	2	0	1	1	2	4	6
Hesperiidae 弄蝶科	<i>Parnara bada</i>	小稻弄蝶			0	1	0	0	1	0	0	0	1	1	2
Hesperiidae 弄蝶科	<i>Borbo cinnara</i>	禾弄蝶			0	1	6	0	7	0	0	0	1	1	8
Hesperiidae 弄蝶科	<i>Suastus gremius</i>	黑星弄蝶			0	0	1	0	1	0	0	1	0	1	2
Lycaenidae 灰蝶科	<i>Acytolepis puspa myla</i>	台灣琉璃小灰蝶			0	4	0	0	4	0	7	4	0	11	15
Lycaenidae 灰蝶科	<i>Catochrysops panormus exiguus</i>	淡青長尾波紋小灰蝶			0	0	0	3	3	0	0	0	0	0	3
Lycaenidae 灰蝶科	<i>Chilades pandava peripatria</i>	東陞蘇鐵小灰蝶			0	1	1	0	2	0	0	0	0	0	2
Lycaenidae 灰蝶科	<i>Euchrysops cnejus</i>	白尾小灰蝶			0	0	0	0	0	0	0	0	1	1	1
Lycaenidae 灰蝶科	<i>Freyeria putli formosanus</i>	東方晶灰蝶			0	6	0	0	6	0	1	0	0	1	7
Lycaenidae 灰蝶科	<i>Lampides boeticus</i>	波紋小灰蝶			1	1	1	1	4	3	2	0	2	7	11
Lycaenidae 灰蝶科	<i>Megisba malaya sikkima</i>	台灣黑星小灰蝶			0	1	0	0	1	0	0	0	0	0	1
		白紋黑小灰蝶			0	0	0	0	0	0	0	0	2	2	2
Lycaenidae 灰蝶科	<i>Prosotas dubiosa asbolodes</i>	密紋波灰蝶			18	0	3	0	21	1	0	0	0	1	22
Lycaenidae 灰蝶科	<i>Zizeeria karsandra</i>	莧藍灰蝶			0	1	0	0	1	0	0	0	0	0	1
Lycaenidae 灰蝶科	<i>Zizeeria maha okinawana</i>	沖繩小灰蝶			24	139	4	28	195	12	41	3	21	77	272
Lycaenidae 灰蝶科	<i>Zizina otis riukuensis</i>	微小灰蝶			0	3	5	27	35	0	0	3	35	38	73
Lycaenidae 灰蝶科	<i>Zizula hylax</i>	迷你小灰蝶			1	24	7	24	56	0	0	0	4	4	60
Nymphalidae 蛺蝶科	<i>Ariadne ariadne pallidior</i>	樺蛺蝶			0	0	1	2	3	0	0	3	2	5	8
Nymphalidae 蛺蝶科	<i>Cupha erymanthis</i>	台灣黃斑蛺蝶			0	0	0	0	0	0	0	1	0	1	1
Nymphalidae 蛺蝶科	<i>Danaus chrysippus</i>	樺斑蝶			2	6	2	0	10	0	0	1	0	1	11
Nymphalidae 蛺蝶科	<i>Elymnias hypermnestra hainana</i>	紫蛇目蝶			0	1	0	0	1	0	0	0	0	0	1
Nymphalidae 蛺蝶科	<i>Euploea sylvester swinhoei</i>	斯氏紫斑蝶			0	0	0	0	0	0	0	0	1	1	1
Nymphalidae 蛺蝶科	<i>Euploea tulliolus koxinga</i>	小紫斑蝶			0	8	0	0	8	0	0	0	1	1	9
Nymphalidae 蛺蝶科	<i>Melanitis leda</i>	樹蔭蝶			0	0	1	1	2	0	0	0	0	0	2
Nymphalidae 蛺蝶科	<i>Hypolimnas bolina kezia</i>	琉球紫蛺蝶			0	3	2	0	5	0	1	10	1	12	17
Nymphalidae 蛺蝶科	<i>Hypolimnas misippus</i>	雌紅紫蛺蝶			0	0	2	0	2	0	0	0	0	0	2
Nymphalidae 蛺蝶科	<i>Junonia almana</i>	孔雀蛺蝶			0	2	4	11	17	0	0	1	4	5	22
Nymphalidae 蛺蝶科	<i>Junonia lemonias aenaria</i>	眼紋擬蛺蝶			0	0	1	0	1	0	0	0	0	0	1
Nymphalidae 蛺蝶科	<i>Neptis hylas luculenta</i>	琉球三線蝶			0	0	0	0	0	0	0	1	0	1	1
Nymphalidae 蛺蝶科	<i>Phalanta phalantha</i>	紅擬豹斑蝶			1	7	5	2	15	0	0	0	13	13	28
Nymphalidae 蛺蝶科	<i>Tirumala limniace limniace</i>	淡色小紋青斑蝶			1	2	2	1	6	0	2	0	0	2	8

表 3.1-14、(續)

				園區內					園區外					
科名	學名	中文俗名	特有性 保育等級	一	二	三	四	小計	一	二	三	四	小計	合計
Papilionidae 鳳蝶科	<i>Graphium agamemnon</i>	綠斑鳳蝶		0	0	1	1	2	0	0	3	0	3	5
Papilionidae 鳳蝶科	<i>Graphium sarpedon connectens</i>	青帶鳳蝶		1	2	8	0	11	2	0	3	2	7	18
Papilionidae 鳳蝶科	<i>Papilio demoleus</i>	無尾鳳蝶		0	1	1	1	3	0	0	3	0	3	6
Papilionidae 鳳蝶科	<i>Papilio memnon heronus</i>	大鳳蝶		0	0	0	0	0	0	0	1	0	1	1
Papilionidae 鳳蝶科	<i>Papilio polytes polytes</i>	玉帶鳳蝶		2	1	5	4	12	0	0	1	3	4	16
Papilionidae 鳳蝶科	<i>Papilio protenor protenor</i>	黑鳳蝶		0	0	0	0	0	0	0	2	0	2	2
Pieridae 粉蝶科	<i>Appias lyncida Eleonora</i>	台灣粉蝶		1	0	1	0	2	0	0	1	0	1	3
Pieridae 粉蝶科	<i>Appias olferna peducaea</i>	八重山粉蝶		0	3	5	31	39	0	2	4	85	91	130
Pieridae 粉蝶科	<i>Catopsilia pyranthe</i>	水青粉蝶		0	3	0	0	3	0	0	1	0	1	4
Pieridae 粉蝶科	<i>Catopsilia pomona</i>	淡黃蝶		1	44	35	23	103	4	5	11	17	37	140
Pieridae 粉蝶科	<i>Eurema hecabe</i>	荷氏黃蝶		3	4	12	16	35	6	1	7	24	38	73
Pieridae 粉蝶科	<i>Leptosia nina niobe</i>	黑點粉蝶		4	4	3	13	24	2	2	7	58	69	93
Pieridae 粉蝶科	<i>Pieris rapae crucivora</i>	紋白蝶		58	35	1	46	140	67	11	5	59	142	282
	科數			4	5	5	4	5	3	4	5	5	5	5
	種數			14	27	28	18	37	8	12	24	22	36	44
	隻次			118	308	122	235	783	97	76	78	339	590	1373
	豐富度			2.72	4.54	5.62	3.11	5.40	1.53	2.54	5.28	3.60	5.49	
	均勻度			0.60	0.62	0.82	0.82	0.71	0.54	0.65	0.90	0.72	0.69	
	Shannon index			1.59	2.03	2.74	2.36	2.56	1.13	1.62	2.86	2.22	2.46	
	Simpson index			0.31	0.25	0.11	0.11	0.13	0.50	0.33	0.07	0.15	0.13	

表 3.1-15、六堆客家文化園區各樣站之蝶類調查記錄

科名	學名	中文俗名	停車場				九香花園				廣場				田園				大草坪				竹涼亭				淨水池				二期			
			一	二	三	四	一	二	三	四	一	二	三	四	一	二	三	四	一	二	三	四	一	二	三	四	一	二	三	四	一	二	三	四
Hesperiidae	<i>Potanthus confucius angustatus</i>	黃斑弄蝶																				2												
Hesperiidae	<i>Parnara bada</i>	小稻弄蝶												1																				
Hesperiidae	<i>Borbo cinnara</i>	禾弄蝶							2				2																					2
Hesperiidae	<i>Suastus gremius</i>	黑星弄蝶																				1												
Lycaenidae	<i>Acytolepis puspa myla</i>	台灣琉璃小灰蝶												1								3												
Lycaenidae	<i>Catochrysops panormus exiguus</i>	淡青長尾波紋小灰蝶																1																2
Lycaenidae	<i>Chilades pandava peripatria</i>	東陞蘇鐵小灰蝶						1	1																									
Lycaenidae	<i>Euchrysops cnejus</i>	白尾小灰蝶																																
Lycaenidae	<i>Freyeria putli formosanus</i>	東方晶灰蝶																																6
Lycaenidae	<i>Lampides boeticus</i>	波紋小灰蝶						1		1												1												1
Lycaenidae	<i>Megisba malaya sikkima</i>	台灣黑星小灰蝶																				1												
Lycaenidae	<i>Prosotas dubiosa asbolodes</i>	密紋波灰蝶	8					1					2				5					4			1									
Lycaenidae	<i>Zizeeria karsandra</i>	寬藍灰蝶																																1
Lycaenidae	<i>Zizeeria maha okinawana</i>	沖繩小灰蝶	5	23			3	39	2	7	4	8		1	3	46		7	3	2		2	15		7		6	6						2
Lycaenidae	<i>Zizina otis riukuensis</i>	微小灰蝶							3	14			3				6					4							1					1
Lycaenidae	<i>Zizula hylax</i>	迷你小灰蝶				3									1	23	7	21				1												
Nymphalidae	<i>Ariadne ariadne pallidior</i>	樺蛺蝶																																1
Nymphalidae	<i>Cupha erymanthis</i>	台灣黃斑蛺蝶																																
Nymphalidae	<i>Danaus chrysippus</i>	樺斑蝶											1			2	5					1												1
Nymphalidae	<i>Elymnias hypermnestra hainana</i>	紫蛇目蝶																																
Nymphalidae	<i>Euploea sylvester swinhoi</i>	斯氏紫斑蝶																																
Nymphalidae	<i>Euploea tulliolus koxinga</i>	小紫斑蝶		2																		1							1				3	
Nymphalidae	<i>Melanitis leda</i>	樹蔭蝶								1																1								
Nymphalidae	<i>Hypolimnas bolina kezia</i>	琉球紫蛺蝶												1		1										2								
Nymphalidae	<i>Hypolimnas misippus</i>	雌紅紫蛺蝶																																1

表 3.1-15、(續)

科名	學名	中文俗名	停車場				九香花園				廣場				田園				大草坪				竹涼亭				淨水池				二期						
			一	二	三	四	一	二	三	四	一	二	三	四	一	二	三	四	一	二	三	四	一	二	三	四	一	二	三	四	一	二	三	四			
Nymphalidae 蛺蝶科	<i>Junonia almana</i>	孔雀蛺蝶				1			2	7		1	1				1	2							1		1										
Nymphalidae 蛺蝶科	<i>Junonia lemonias aenaria</i>	眼紋擬蛺蝶																										1									
Nymphalidae 蛺蝶科	<i>Neptis hylas luculenta</i>	琉球三線蝶																																			
Nymphalidae 蛺蝶科	<i>Phalanta phalantha</i>	紅擬豹斑蝶									1	3	1				3	4	1				1		1												
Nymphalidae 蛺蝶科	<i>Tirumala limniace limniace</i>	淡色小紋青斑蝶												1			1						1									1					
Papilionidae 鳳蝶科	<i>Graphium agamemnon</i>	綠斑鳳蝶				1				1																											
Papilionidae 鳳蝶科	<i>Graphium sarpedon connectens</i>	青帶鳳蝶							1		1		2				2							1							1						
Papilionidae 鳳蝶科	<i>Papilio demoleus</i>	無尾鳳蝶								1			1																								
Papilionidae 鳳蝶科	<i>Papilio memnon heronus</i>	大鳳蝶																																			
Papilionidae 鳳蝶科	<i>Papilio polytes polytes</i>	玉帶鳳蝶				1			2	2			1	1								2	1								1	1					
Papilionidae 鳳蝶科	<i>Papilio protenor protenor</i>	黑鳳蝶																																			
Pieridae 粉蝶科	<i>Appias lycida Eleonora</i>	台灣粉蝶							1						1																						
Pieridae 粉蝶科	<i>Appias olferna peducea</i>	八重山粉蝶				1	1			1				2	3			1	7						3		2	1	12				3				
Pieridae 粉蝶科	<i>Catopsilia pyranthe</i>	水青粉蝶											2														1										
Pieridae 粉蝶科	<i>Catopsilia pomona</i>	淡黃蝶				8	5			5	6	9	1	7	2	3			14	6	6			3	6	2			7	1			9	3			
Pieridae 粉蝶科	<i>Eurema hecabe</i>	荷氏黃蝶				1	4			1	3	10	1				1	1	2				1		4	1		1				2	1				
Pieridae 粉蝶科	<i>Leptosia nina niobe</i>	黑點粉蝶				1				2	2	3	2				1	1	1					1	7			1				1					
Pieridae 粉蝶科	<i>Pieris rapae crucivora</i>	紋白蝶				8	5	1	3	9	8		9	14	4		6	3	4	2		8	1		9	5	5		3	5	5	5	5	6	3		9
	科數		2	4	2	3	2	2	5	4	4	3	1	3	3	5	3	3	2	3	2	2	4	4	4	3	2	3	2	2	1	3	2	4			
	種數		4	6	7	5	4	6	16	10	7	7	11	6	8	16	6	11	2	5	3	5	5	11	5	7	2	7	7	5	1	6	7	7			
	隻次		22	40	16	9	14	56	30	63	24	28	16	20	17	106	21	52	11	8	8	21	13	32	6	23	11	23	7	21	6	15	18	19			

表 3.1-16、六堆客家文化園區周邊各樣站之蝶類調查記錄

科名	學名	中文俗名	麟洛濕地				信義路				國道下濕地				科大路三段				榮華國小旁				
			一	二	三	四	一	二	三	四	一	二	三	四	一	二	三	四	一	二	三	四	
Hesperiidae	弄蝶科	<i>Potanthus confucius angustatus</i>			1	1						1		1									
Hesperiidae	弄蝶科	<i>Parnara bada</i>																					1
Hesperiidae	弄蝶科	<i>Borbo cinnara</i>																					
Hesperiidae	弄蝶科	<i>Suastrus gremius</i>											1										
Lycaenidae	灰蝶科	<i>Acytolepis puspa myla</i>	7	4																			
Lycaenidae	灰蝶科	<i>Catochrysops panormus exiguus</i>																					
Lycaenidae	灰蝶科	<i>Chilades pandava peripatria</i>																					
Lycaenidae	灰蝶科	<i>Euchrysops cnejus</i>												1									
Lycaenidae	灰蝶科	<i>Freyeria putli formosanus</i>																		1			
Lycaenidae	灰蝶科	<i>Lampides boeticus</i>	2	1		1	1							1									
Lycaenidae	灰蝶科	<i>Megisba malaya sikkima</i>																					
Lycaenidae	灰蝶科	<i>Prosotas dubiosa asbolodes</i>																		1			
Lycaenidae	灰蝶科	<i>Zizeeria karsandra</i>																					
Lycaenidae	灰蝶科	<i>Zizeeria maha okinawana</i>	3	28	3	11	2	2			5	5		1	1	4			2	5		5	
Lycaenidae	灰蝶科	<i>Zizina otis riukuensis</i>							1				2	34					1				
Lycaenidae	灰蝶科	<i>Zizula hylax</i>												4									
Nymphalidae	蛺蝶科	<i>Ariadne ariadne pallidior</i>							1							2	1				1		
Nymphalidae	蛺蝶科	<i>Cupha erymanthis</i>																			1		
Nymphalidae	蛺蝶科	<i>Danaus chrysippus</i>											1										
Nymphalidae	蛺蝶科	<i>Elymnias hypermnestra hainana</i>																					
Nymphalidae	蛺蝶科	<i>Euploea sylvester swinhoei</i>							1														
Nymphalidae	蛺蝶科	<i>Euploea tulliolus koxinga</i>				1																	
Nymphalidae	蛺蝶科	<i>Melanitis leda</i>																					
Nymphalidae	蛺蝶科	<i>Hypolimnas bolina kezia</i>		1	3	1		1				3				2					1		
Nymphalidae	蛺蝶科	<i>Hypolimnas misippus</i>																					

表 3.1-16、(續)

科名	學名	中文俗名	麟洛濕地				信義路				國道下濕地				科大路三段				榮華國小旁			
			一	二	三	四	一	二	三	四	一	二	三	四	一	二	三	四	一	二	三	四
Nymphalidae 蛺蝶科	<i>Junonia almana</i>	孔雀蛺蝶				1						2			1							1
Nymphalidae 蛺蝶科	<i>Junonia lemonias aenaria</i>	眼紋擬蛺蝶																				
Nymphalidae 蛺蝶科	<i>Neptis hylas luculenta</i>	琉球三線蝶						1														
Nymphalidae 蛺蝶科	<i>Phalanta phalantha</i>	紅擬豹斑蝶																			1	12
Nymphalidae 蛺蝶科	<i>Tirumala limniace limniace</i>	淡色小紋青斑蝶																			2	
Papilionidae 鳳蝶科	<i>Graphium agamemnon</i>	綠斑鳳蝶			2							1										
Papilionidae 鳳蝶科	<i>Graphium sarpedon connectens</i>	青帶鳳蝶	1					1	1			1	1			1						1
Papilionidae 鳳蝶科	<i>Papilio demoleus</i>	無尾鳳蝶										2									1	
Papilionidae 鳳蝶科	<i>Papilio memnon heronus</i>	大鳳蝶										1										
Papilionidae 鳳蝶科	<i>Papilio polytes polytes</i>	玉帶鳳蝶				1										1	1					1
Papilionidae 鳳蝶科	<i>Papilio protenor protenor</i>	黑鳳蝶			1			1														
Pieridae 粉蝶科	<i>Appias lyncida Eleonora</i>	台灣粉蝶			1																	
Pieridae 粉蝶科	<i>Appias olferna peducaea</i>	八重山粉蝶		1	1	25			1	12			2	2						9	1	35
Pieridae 粉蝶科	<i>Catopsilia pyranthe</i>	水青粉蝶										1										
Pieridae 粉蝶科	<i>Catopsilia pomona</i>	淡黃蝶	1	4	4	2	1	1	3	1	2	1	3			2	4				1	7
Pieridae 粉蝶科	<i>Eurema hecabe</i>	荷氏黃蝶	1	1		3	2		4	4	2	2	6	1		1	9					2
Pieridae 粉蝶科	<i>Leptosia nina niobe</i>	黑點粉蝶		2		9	1			17			1			7	28	1				3
Pieridae 粉蝶科	<i>Pieris rapae crucivora</i>	紋白蝶	7	5	3	8	19	1	2	10	27	3		6	5	1		5	9	1		30
		科數	3	3	5	5	3	2	3	3	2	3	5	4	1	2	4	4	2	3	3	5
		種數	6	9	10	13	7	4	8	8	4	3	12	13	2	2	9	9	4	5	5	11
		隻次	15	50	23	66	27	5	14	47	36	9	18	63	6	2	18	62	13	10	5	98

表 3.1-17、六堆客家文化園區與周邊地區之蜻蛉類調查記錄

科名	學名	中文俗名	特有性	保育等級	園區內					園區外					合計
					一	二	三	四		一	二	三	四		
Aeshnidae 晏蜓科	<i>Anax parthenope julius</i>	綠胸晏蜓			0	0	1	0	1	0	0	1	0	1	2
Coenagrionidae 細蟳科	<i>Agriocnemis femina oryzae</i>	白粉細蟳			0	3	0	2	5	7	0	4	5	16	21
Coenagrionidae 細蟳科	<i>Agriocnemis pygmaea</i>	橙尾細蟳			5	0	0	0	5	7	16	5	0	28	33
Coenagrionidae 細蟳科	<i>Ceriagrion auranticum ryukyuanum</i>	紅腹細蟳			0	6	0	5	11	1	20	12	6	39	50
Coenagrionidae 細蟳科	<i>Ischnura senegalensis</i>	青紋細蟳			9	9	0	6	24	108	39	20	28	195	219
Coenagrionidae 細蟳科	<i>Pseudagrion pilidorsum pilidorsum</i>	弓背細蟳			0	8	0	0	8	1	13	0	0	14	22
Gomphidae 春蜓科	<i>Ictinogomphus rapax</i>	粗鉤春蜓			0	1	6	0	7	0	1	1	0	2	9
Libellulidae 蜻蛉科	<i>Acisoma panorpoides panorpoides</i>	粗腰蜻蛉			0	0	2	1	3	0	2	4	6	12	15
Libellulidae 蜻蛉科	<i>Brachydiplax chalybea flavovittata</i>	橙斑蜻蛉			0	0	1	1	2	0	0	5	0	5	7
Libellulidae 蜻蛉科	<i>Brachythemis contaminata</i>	褐斑蜻蛉			0	3	1	7	11	1	1	18	46	66	77
Libellulidae 蜻蛉科	<i>Crocothemis servilia servilia</i>	猩紅蜻蛉			4	5	16	3	28	7	0	4	4	15	43
Libellulidae 蜻蛉科	<i>Diplacodes trivialis</i>	侏儒蜻蛉			0	0	26	4	30	0	0	0	3	3	33
Libellulidae 蜻蛉科	<i>Neurothemis ramburii</i>	善變蜻蛉			0	0	5	0	5	0	0	4	0	4	9
Libellulidae 蜻蛉科	<i>Orthetrum pruinosum neglectum</i>	霜白蜻蛉			0	0	0	0	0	0	0	7	1	8	8
Libellulidae 蜻蛉科	<i>Orthetrum sabina sabina</i>	杜松蜻蛉			1	7	20	10	38	6	1	9	9	25	63
Libellulidae 蜻蛉科	<i>Trithemis aurora</i>	紫紅蜻蛉			1	11	0	4	16	0	3	3	7	13	29
Libellulidae 蜻蛉科	<i>Pantala flavescens</i>	薄翅蜻蛉			1	21	80	6	108	0	5	97	101	203	311
Libellulidae 蜻蛉科	<i>Rhyothemis variegata arria</i>	彩裳蜻蛉			0	0	3	0	3	0	1	4	0	5	8
Libellulidae 蜻蛉科	<i>Tramea virginia</i>	大華蜻蛉			0	0	0	0	0	0	0	1	1	2	2
Libellulidae 蜻蛉科	<i>Trithemis festiva</i>	樂仙蜻蛉			2	0	1	2	5	0	0	0	1	1	6
Platycnemididae 琵蟳科	<i>Copera marginipes</i>	脛蹠琵蟳			0	0	0	1	1	6	0	3	4	13	14
		科數			2	3	3	3	5	3	3	5	3	5	5
		種數			7	10	12	13	19	9	11	18	14	21	21
		隻次			23	74	162	52	311	144	102	202	222	670	981
		豐富度			1.91	2.09	2.16	3.04	3.14	1.61	2.16	3.20	2.41	3.07	2.90
		均勻度			0.83	0.90	0.65	0.92	0.77	0.47	0.73	0.69	0.66	0.68	0.74
		Shannon index			1.62	2.06	1.61	2.35	2.26	1.03	1.75	1.99	1.74	2.09	2.24
		Simpson index			0.24	0.15	0.30	0.11	0.17	0.57	0.23	0.26	0.27	0.20	0.17

表 3.1-18、六堆客家文化園區各樣站之蜻蛉類調查記錄

科名	學名	中文俗名	停車場				九香花園				廣場				田園				大草坪				竹涼亭				淨水池				二期							
			一	二	三	四	一	二	三	四	一	二	三	四	一	二	三	四	一	二	三	四	一	二	三	四	一	二	三	四	一	二	三	四				
Aeshnidae 晏蜓科	<i>Anax parthenope julius</i>	綠胸晏蜓																																				
Coenagrionidae 細蟳科	<i>Agriocnemis femina oryzae</i>	白粉細蟳					2				1																											
Coenagrionidae 細蟳科	<i>Agriocnemis pygmaea</i>	橙尾細蟳									5																											
Coenagrionidae 細蟳科	<i>Ceriagrion auranticum ryukyuanum</i>	紅腹細蟳																	2				4				5											
Coenagrionidae 細蟳科	<i>Ischnura senegalensis</i>	青紋細蟳					2	6			7	3		6																								
Coenagrionidae 細蟳科	<i>Pseudagrion pilidorsum pilidorsum</i>	弓背細蟳					6				2																											
Gomphidae 春蜓科	<i>Ictinogomphus rapax</i>	粗鈎春蜓					1	5							1																							
Libellulidae 蜻蛉科	<i>Acisoma panorpoides panorpoides</i>	粗腰蜻蛉											1						2																			
Libellulidae 蜻蛉科	<i>Brachydiplax chalybea flavovittata</i>	橙斑蜻蛉											1																									
Libellulidae 蜻蛉科	<i>Brachythemis contaminata</i>	褐斑蜻蛉					1	1	1		1							4					2				1											
Libellulidae 蜻蛉科	<i>Crocothemis servilia servilia</i>	猩紅蜻蛉					2	1	12	1					3	2											2	1	2		2							
Libellulidae 蜻蛉科	<i>Diplacodes trivialis</i>	侏儒蜻蛉	1										3					20					1															
Libellulidae 蜻蛉科	<i>Neurothemis ramburii</i>	善變蜻蛉											3																									
Libellulidae 蜻蛉科	<i>Orthetrum pruinosum neglectum</i>	霜白蜻蛉																																				
Libellulidae 蜻蛉科	<i>Orthetrum sabina sabina</i>	杜松蜻蛉					4	18	3						2	1	2	4					2															
Libellulidae 蜻蛉科	<i>Trithemis aurora</i>	紫紅蜻蛉					4		2		3						4	2									1											
Libellulidae 蜻蛉科	<i>Pantala flavescens</i>	薄翅蜻蛉	5				1	4	3						1	17	25						2	8	3		1				1	17						20
Libellulidae 蜻蛉科	<i>Rhyothemis variegata arria</i>	彩裳蜻蛉															1																					
Libellulidae 蜻蛉科	<i>Tramea virginia</i>	大華蜻蛉																																				
Libellulidae 蜻蛉科	<i>Trithemis festiva</i>	樂仙蜻蛉					1		1	2	1																											
Platycnemididae 琵蟳科	<i>Copera marginipes</i>	脛蹠琵蟳												1																								
		科數	0	0	1	0	2	3	2	1	2	2	3	1	1	2	1	0	1	1	1	0	2	1	1	1	2	1	2	0	0	1	0					
		種數	0	0	2	0	3	9	9	6	3	5	0	5	2	3	7	3	0	1	2	1	0	2	1	2	2	5	6	3	0	0	1	0				
		隻次	0	0	6	0	5	26	48	12	13	10	0	13	2	24	52	10	0	2	10	3	0	4	1	3	3	8	25	8	0	0	20	0				

表 3.1-19、六堆客家文化園區周邊各樣站之蜻蛉類調查記錄

科名	學名	中文俗名	麟洛濕地				信義路				國道下濕地				科大路三段				榮華國小旁				
			一	二	三	四	一	二	三	四	一	二	三	四	一	二	三	四	一	二	三	四	
Aeshnidae 晏蜓科	<i>Anax parthenope julius</i>	綠胸晏蜓			1																		
Coenagrionidae 細蟳科	<i>Agriocnemis femina oryzae</i>	白粉細蟳	3		2	3			2			2								4			
Coenagrionidae 細蟳科	<i>Agriocnemis pygmaea</i>	橙尾細蟳	7	1	5						15												
Coenagrionidae 細蟳科	<i>Ceriagrion auranticum ryukyuanum</i>	紅腹細蟳	1	20	12	6																	
Coenagrionidae 細蟳科	<i>Ischnura senegalensis</i>	青紋細蟳	41	35	18	25					38		1							29	4	1	3
Coenagrionidae 細蟳科	<i>Pseudagrion pilidorsum pilidorsum</i>	弓背細蟳																		1	13		
Gomphidae 春蜓科	<i>Ictinogomphus rapax</i>	粗鉤春蜓	1	1																			
Libellulidae 蜻蛉科	<i>Acisoma panorpoides panorpoides</i>	粗腰蜻蛉	2	4	6																		
Libellulidae 蜻蛉科	<i>Brachydiplax chalybea flavovittata</i>	橙斑蜻蛉			5																		
Libellulidae 蜻蛉科	<i>Brachythemis contaminata</i>	褐斑蜻蛉	1	1	18	46																	
Libellulidae 蜻蛉科	<i>Crocothemis servilia servilia</i>	猩紅蜻蛉			3	4		1												7			
Libellulidae 蜻蛉科	<i>Diplacodes trivialis</i>	侏儒蜻蛉				3																	
Libellulidae 蜻蛉科	<i>Neurothemis ramburii</i>	善變蜻蛉			2							1										1	
Libellulidae 蜻蛉科	<i>Orthetrum pruinosum neglectum</i>	霜白蜻蛉			2	1		1									2					2	
Libellulidae 蜻蛉科	<i>Orthetrum sabina sabina</i>	杜松蜻蛉			3	4		1	2							1				6	1	4	3
Libellulidae 蜻蛉科	<i>Trithemis aurora</i>	紫紅蜻蛉		1																	2	3	7
Libellulidae 蜻蛉科	<i>Pantala flavescens</i>	薄翅蜻蛉	5	7	25			25	52			60	10			3	10					2	4
Libellulidae 蜻蛉科	<i>Rhyothemis variegata arria</i>	彩裳蜻蛉	1	3								1											
Libellulidae 蜻蛉科	<i>Tramea virginia</i>	大華蜻蛉		1	1																		
Libellulidae 蜻蛉科	<i>Trithemis festiva</i>	樂仙蜻蛉																					1
Platynemididae 琵蟳科	<i>Copera marginipes</i>	脛蹠琵蟳														1	3			6	2	1	
		科數	2	3	3	2		0	0	1	2	1	1	2	1	0	0	2	2	3	2	2	3
		種數	5	9	16	11		0	0	4	3	1	1	5	1	0	0	4	2	6	4	7	6
		隻次	53	67	87	124		0	0	28	56	38	15	65	10	0	0	7	13	53	20	15	19

表 3.2-1、六堆客家文化園區與周邊地區之魚類調查記錄

				園區內					園區外						
科名	學名	中文名	特有性	保育等級	一	二	三	四	小計	一	二	三	四	小計	合計
Anabantidae 鬥魚科	<i>Trichogaster trichopterus</i>	三星鬥魚			2	18	26	14	60			52	7	59	119
Channidae 鱧科	<i>Channa striata</i>	泰國鱧			1	13	7	2	23	3		8	6	17	40
Cichlidae 麗魚科	<i>Amphilophus citrinellus</i>	紅魔鬼			3		6		9		1	1		2	11
Cichlidae 麗魚科	<i>Cichlasoma citrinellum</i> × <i>C. synspilum</i>	血鸚鵡							0			3		3	3
Cichlidae 麗魚科	<i>Melanochromis auratus</i>	非洲鳳凰						2	2			1		1	3
Cichlidae 麗魚科	<i>Oreochromis</i> sp.	吳郭魚			61	48	32	30	171	3	8	4	10	25	196
Cyprinidae 鯉科	<i>Carassius auratus auratus</i>	鯽魚				1		2	3	1	1			2	5
Cyprinidae 鯉科	<i>Cyprinus carpio carpio</i>	鯉魚			2	7	13	7	29					0	29
Cyprinidae 鯉科	<i>Hemiculter leucisculus</i>	餐條				25	18	1	44					0	44
Gobiidae 鰕虎科	<i>Rhinogobius giurinus</i>	極樂吻鰕虎							0	16	26		4	46	46
Loricariidae 甲鯰科	<i>Pterygoplichthys pardalis</i>	琵琶鼠魚			1		4	2	7	7	5		8	20	27
Poeciliidae 花鱗科	<i>Gambusia affinis</i>	大肚魚			44	190	52		286	94	114	175	18	401	687
Poeciliidae 花鱗科	<i>Poecilia reticulata</i>	孔雀魚							0	1	15	3	6	25	25
Synbranchidae 合鰓魚科	<i>Monopterus albus</i>	黃鱔							0			1		1	1
		科數			6	5	6	5	6	6	5	5	6	8	8
		種數			7	7	8	8	10	7	7	9	7	12	14
		隻次			114	302	158	60	634	125	170	248	59	602	1236
		豐富度			1.27	1.05	1.38	1.71	1.39	1.24	1.17	1.45	1.47	1.72	
		均勻度			0.53	0.62	0.86	0.70	0.67	0.46	0.55	0.42	0.94	0.51	
		Shannon index			1.02	1.20	1.79	1.46	1.54	0.90	1.08	0.92	1.83	1.26	
		Simpson index			0.44	0.43	0.20	0.32	0.29	0.59	0.48	0.54	0.18	0.46	

表 3.2-2、六堆客家文化園區各樣站之魚類調查記錄

科名	學名	中文名	景觀池 I				景觀池 II			
			一	二	三	四	一	二	三	四
Anabantidae 鬥魚科	<i>Trichogaster trichopterus</i>	三星鬥魚		18	26	14	2			
Channidae 鱧科	<i>Channa striata</i>	泰國鱧	1	12	7	2		1		
Cichlidae 麗魚科	<i>Amphilophus citrinellus</i>	紅魔鬼	3		6					
Cichlidae 麗魚科	<i>Cichlasoma citrinellum</i> × <i>C. synspilum</i>	血鸚鵡								
Cichlidae 麗魚科	<i>Melanochromis auratus</i>	非洲鳳凰				2				
Cichlidae 麗魚科	<i>Oreochromis</i> sp.	吳郭魚	54	36	27	18	7	12	5	12
Cyprinidae 鯉科	<i>Carassius auratus auratus</i>	鯽魚						1		2
Cyprinidae 鯉科	<i>Cyprinus carpio carpio</i>	鯉魚	2	7	12	2			1	5
Cyprinidae 鯉科	<i>Hemiculter leucisculus</i>	餐條		25	18	1				
Gobiidae 鰕虎科	<i>Rhinogobius giurinus</i>	極樂吻鰕虎								
Loricariidae 棘甲鯰科	<i>Hypostomus plecostomus</i>	琵琶鼠魚				2	1		4	
Poeciliidae 花鱗科	<i>Gambusia affinis</i>	大肚魚	18	135	37		26	55	15	
Poeciliidae 花鱗科	<i>Poecilia reticulata</i>	孔雀魚								
Synbranchidae 合鰓魚科	<i>Monopterus albus</i>	黃鱔								
		科數	4	5	5	5	4	4	4	2
		種數	5	6	7	7	4	4	4	3
		隻次	78	233	133	41	36	69	25	19

表 3.2-3、六堆客家文化園區周邊各樣站之魚類調查記錄

			麟洛濕地				信義路				國道下濕地				科大路三段				榮華國小旁				
科名	學名	中文名	一	二	三	四	一	二	三	四	一	二	三	四	一	二	三	四	一	二	三	四	
Anabantidae 鬥魚科	<i>Trichogaster trichopterus</i>	三星鬥魚			52	7																	
Channidae 鱧科	<i>Channa striata</i>	泰國鱧			2								1						3		6	5	
Cichlidae 麗魚科	<i>Amphilophus citrinellus</i>	紅魔鬼																			1	1	
Cichlidae 麗魚科	<i>Cichlasoma citrinellum</i> × <i>C. synspilum</i>	血鸚鵡																				3	
Cichlidae 麗魚科	<i>Melanochromis auratus</i>	非洲鳳凰																				1	
Cichlidae 麗魚科	<i>Oreochromis</i> sp.	吳郭魚	3	8	4	10																	
Cyprinidae 鯉科	<i>Carassius auratus auratus</i>	鯽魚	1	1																			
Cyprinidae 鯉科	<i>Cyprinus carpio carpio</i>	鯉魚																					
Cyprinidae 鯉科	<i>Hemiculter leucisculus</i>	餐條																					
Gobiidae 鰕虎科	<i>Rhinogobius giurinus</i>	極樂吻鰕虎	16	26		4																	
Loricariidae 棘甲鯰科	<i>Hypostomus plecostomus</i>	琵琶鼠魚																	7	5		8	
Poeciliidae 花鱗科	<i>Gambusia affinis</i>	大肚魚									1								93	114	175	18	
Poeciliidae 花鱗科	<i>Poecilia reticulata</i>	孔雀魚																	1	15	3	6	
Synbranchidae 合鰓魚科	<i>Monopterus albus</i>	黃鱔											1										
		科數	3	3	3	3	0	0	0	0	1	0	1	1	0	0	0	0	3	3	3	3	
		種數	3	3	3	3	0	0	0	0	1	0	1	1	0	0	0	0	4	4	6	4	
		隻次	20	35	58	21	0	0	0	0	1	0	1	1	0	0	0	0	104	135	189	37	

表 3.2-4、六堆客家文化園區與周邊地區之水生爬行類調查記錄

					園區內					園區外					
科名	學名	中文名	特有性	保育等級	一	二	三	四	小計	一	二	三	四	小計	合計
Emydidae 澤龜科	<i>Trachemys scripta elegans</i>	巴西龜				1	2		3					0	3
Geoemydidae 地龜科	<i>Mauremys sinensis</i>	斑龜				3	2	6	11	5				5	16
Geoemydidae 地龜科	<i>Mauremys mutica</i>	柴棺龜		II			1		1					0	1
Trionychidae 鱉科	<i>Pelodiscus sinensis</i>	鱉			1		1		2	1				1	3
		科數			1	2	3	1	3	2				2	3
		種數			1	2	4	1	4	2				2	4
		隻次			1	4	6	6	17	6				6	23
				豐富度	—	—	1.67	—	1.06	—	—	—	—	—	
				均勻度	—	—	0.96	—	0.73	—	—	—	—	—	
				Shannon index	—	—	1.33	—	1.01	—	—	—	—	—	
				Simpson index	—	—	0.28	—	0.47	—	—	—	—	—	

表 3.2-5、六堆客家文化園區各樣站之水生爬行類調查記錄

科名	學名	中文名	景觀池 I				景觀池 II			
			一	二	三	四	一	二	三	四
Emydidae 澤龜科	<i>Trachemys scripta elegans</i>	巴西龜		1	2					
Geoemydidae 地龜科	<i>Mauremys sinensis</i>	斑龜		2	1	6		1	1	
Geoemydidae 地龜科	<i>Mauremys mutica</i>	柴棺龜			1					
Trionychidae 鱉科	<i>Pelodiscus sinensis</i>	鱉	1					1		
	科數		1	2	2	1	0	1	2	0
	種數		1	2	3	1	0	1	2	0
	隻次		1	3	4	6	0	1	2	0

表 3.2-6、六堆客家文化園區周邊各樣站之水生爬行類調查記錄

			麟洛濕地				信義路				國道下濕地				科大路三段				榮華國小旁				
科名	學名	中文名	一	二	三	四	一	二	三	四	一	二	三	四	一	二	三	四	一	二	三	四	
Emydidae 澤龜科	<i>Trachemys scripta elegans</i>	巴西龜																					
Geoemydidae 地龜科	<i>Mauremys sinensis</i>	斑龜	5																				
Geoemydidae 地龜科	<i>Mauremys mutica</i>	柴棺龜																					
Trionychidae 鱉科	<i>Pelodiscus sinensis</i>	鱉	1																				
		科數	2	0	0	0	0	0	0	0	0	0	0	0	0	0	0	0	0	0	0	0	0
		種數	2	0	0	0	0	0	0	0	0	0	0	0	0	0	0	0	0	0	0	0	0
		隻次	6	0	0	0	0	0	0	0	0	0	0	0	0	0	0	0	0	0	0	0	0

表 3.2-7、六堆客家文化園區與周邊地區之蝦蟹類調查記錄

				園區內					園區外					
科名	學名	中文名	特有性 保育等級	一	二	三	四	小計	一	二	三	四	小計	合計
Atyidae 匙指蝦科	<i>Caridina</i> sp.	米蝦屬		1				1	45	39	3	138	225	226
Palaemonidae 長臂蝦科	<i>Macrobrachium nipponense</i>	日本沼蝦		152	178	153	102	585	46	55	10	17	128	713
Parastacidae 擬河蝦科	<i>Cherax quadricarinatus</i>	紅螯螯蝦									4	3	7	7
		科數		2	1	1	1	2	2	2	3	3	3	3
		種數		2	1	1	1	2	2	2	3	3	3	3
		隻次		153	178	153	102	586	91	94	17	158	360	946
		豐富度									0.71	0.40	0.34	
		均勻度									0.87	0.39	0.67	
		Shannon index									0.96	0.43	0.74	
		Simpson index									0.43	0.77	0.52	

表 3.2-8、六堆客家文化園區與週邊各樣站之蝦蟹類調查記錄

			景觀池 I				景觀池 II			
科名	學名	中文名	一	二	三	四	一	二	三	四
Atyidae 匙指蝦科	<i>Caridina</i> sp.	米蝦屬	1							
Palaemonidae 長臂蝦科	<i>Macrobrachium nipponense</i>	日本沼蝦	77	68	104	23	75	110	49	79
Parastacidae 擬河蝦科	<i>Cherax quadricarinatus</i>	紅螯螯蝦								
	科數		2	1	1	1	1	1	1	1
	種數		2	1	1	1	1	1	1	1
	隻次		78	68	104	23	75	110	49	79

			麟洛濕地				信義路				國道下濕地				科大路三段				榮華國小旁			
科名	學名	中文名	一	二	三	四	一	二	三	四	一	二	三	四	一	二	三	四	一	二	三	四
Atyidae 匙指蝦科	<i>Caridina</i> sp.	米蝦屬													45	39	3	138				
Palaemonidae 長臂蝦科	<i>Macrobrachium nipponense</i>	日本沼蝦	45	55	3	16			1		1										6	1
Parastacidae 擬河蝦科	<i>Cherax quadricarinatus</i>	紅螯螯蝦																			4	3
	科數		1	1	1	1	0	0	1	0	1	0	0	0	0	0	0	0	1	1	3	3
	種數		1	1	1	1	0	0	1	0	1	0	0	0	0	0	0	0	1	1	3	3
	隻次		45	55	3	16	0	0	1	0	1	0	0	0	0	0	0	0	45	39	13	142

表 3.2-9、六堆客家文化園區與周邊地區之底棲生物調查記錄

科名	學名	中文名	特有性	保育等級	園區內					園區外					合計
					一	二	三	四	小計	一	二	三	四	小計	
Ampullariidae 蘋果螺科	<i>Pomacea canaliculata</i>	福壽螺				12	1	1	14	4	35	2	3	44	58
Corbiculidae 蜆科	<i>Corbicula fluminea</i>	臺灣蜆			1	15	1		17	6	2	1	3	12	29
Lymnaeidae 椎實螺科	<i>Radix swinhoei</i>	台灣椎實螺				8		3	11	3	1	1	4	9	20
Physidae 囊螺科	<i>Physa acuta</i>	囊螺			3	1			4	3	2		2	7	11
Planorbidae 扁蝨科	<i>Gyraulus spirillus</i>	圓口扁蝨				10	1		11	2	0	14	8	24	35
Thiaridae 錐蝨科	<i>Melanoides tuberculatus tuberculatus</i>	網蝨				20	2	6	28	14	13	1	10	38	66
Thiaridae 錐蝨科	<i>Stenomelania plicaria</i>	錐蝨							0			5		5	5
Thiaridae 錐蝨科	<i>Tarebia granifera</i>	瘤蝨			11	38	15	12	76	7	4	2	12	25	101
Thiaridae 錐蝨科	<i>Thiara scabra</i>	塔蝨				28		4	32	1	10	5	15	31	63
Viviparidae 田螺科	<i>Sinotaia quadrata</i>	石田螺			30	28	16	29	103	13	5	6	8	32	135
		科數			4	7	5	4	7	7	6	6	7	7	7
		種數			4	9	6	6	9	9	8	9	9	10	10
		隻次			45	160	36	55	296	53	72	37	65	227	523
		豐富度			0.79	1.58	1.40	1.25	1.41	2.01	1.64	2.22	1.92	1.66	
		均勻度			0.63	0.90	0.66	0.74	0.82	0.88	0.74	0.82	0.92	0.92	
		Shannon index			0.88	1.98	1.18	1.33	1.79	1.93	1.54	1.81	2.02	2.12	
		Simpson index			0.51	0.15	0.38	0.35	0.22	0.17	0.30	0.21	0.15	0.13	

表 3.2-10、六堆客家文化園區各樣站之底棲生物調查記錄

			景觀池 I				景觀池 II			
科名	學名	中文名	一	二	三	四	一	二	三	四
Ampullariidae 蘋果螺科	<i>Pomacea canaliculata</i>	福壽螺		5	1	1		7		
Corbiculidae 蜆科	<i>Corbicula fluminea</i>	臺灣蜆	1		1			15		
Lymnaeidae 椎實螺科	<i>Radix swinhoei</i>	台灣椎實螺				3		8		
Physidae 囊螺科	<i>Physa acuta</i>	囊螺	3					1		
Planorbidae 扁蝨科	<i>Gyraulus spirillus</i>	圓口扁蝨						10	1	
Thiaridae 錐蝨科	<i>Melanoides tuberculatus tuberculatus</i>	網蝨				2		20	2	4
Thiaridae 錐蝨科	<i>Stenomelania plicaria</i>	錐蝨								
Thiaridae 錐蝨科	<i>Tarebia granifera</i>	瘤蝨	11	15	4	5		23	11	7
Thiaridae 錐蝨科	<i>Thiara scabra</i>	塔蝨		8				20		4
Viviparidae 田螺科	<i>Sinotaia quadrata</i>	石田螺	14	7	10	21	16	21	6	8
		科數	4	3	4	4	1	7	3	2
		種數	4	4	4	5	1	9	4	4
		隻次	29	35	16	32	16	125	20	23

表 3.2-11、六堆客家文化園區周邊各樣站之底棲生物調查記錄

科名	學名	中文名	麟洛濕地				信義路				國道下濕地				科大路三段				榮華國小旁			
			一	二	三	四	一	二	三	四	一	二	三	四	一	二	三	四	一	二	三	四
Ampullariidae 蘋果螺科	<i>Pomacea canaliculata</i>	福壽螺																4	35	2	3	
Corbiculidae 蜆科	<i>Corbicula fluminea</i>	臺灣蜆																6	2	1	3	
Lymnaeidae 椎實螺科	<i>Radix swinhoei</i>	台灣椎實螺	3	1		4															1	
Physidae 囊螺科	<i>Physa acuta</i>	囊螺	2															1	2		2	
Planorbidae 扁蝨科	<i>Gyraulus spirillus</i>	圓口扁蝨			14	4				2		4										
Thiaridae 錐蝨科	<i>Melanoides tuberculatus tuberculatus</i>	網蝨	10	6	1													4	7		10	
Thiaridae 錐蝨科	<i>Stenomelania plicaria</i>	錐蝨																			5	
Thiaridae 錐蝨科	<i>Tarebia granifera</i>	瘤蝨				1												7	4	1	12	
Thiaridae 錐蝨科	<i>Thiara scabra</i>	塔蝨	1																10	5	15	
Viviparidae 田螺科	<i>Sinotaia quadrata</i>	石田螺	4	1									1		1	1		8	4	5	7	
		科數	4	3	2	2	0	0	0	0	1	0	0	1	1	0	1	1	5	5	5	5
		種數	5	3	3	2	0	0	0	0	1	0	0	1	1	0	1	1	6	7	7	7
		隻次	20	8	16	8	0	0	0	0	2	0	0	4	1	0	1	1	30	64	20	52

表 3.2-12、六堆客家文化園區與周邊地區之水生昆蟲調查記錄

				園區內					園區外						
科名	學名	中文名	特有性	保育等級	一	二	三	四	小計	一	二	三	四	小計	合計
Belostomatidae 負蝨科	<i>Diplonychus esakii</i>	負子蝨							0	3	6	23	11	43	43
Coenagrionidae 細蟴科					1			3	4	20		1	11	32	36
Culicidae 蚊科									0	3	1	11		15	15
Dytiscidae 龍蝨科									0	4	1			5	5
Libellulidae 蜻蜒科						1	1	1	3	2	3	7	6	18	21
Naididae 仙女蟲科 A	<i>Limnodrilus hoffmeisteri</i>	霍甫水絲蚓							0	60	30	48	76	214	214
Naididae 仙女蟲科 B	<i>Tubifex tubifex</i>	正顛蚓							0	238	54			292	292
		科數			1	1	1	2	2	6	5	5	4	6	6
		種數			1	1	1	2	2	7	6	5	4	7	7
		隻次			1	1	1	4	7	330	95	90	104	619	626
				豐富度						1.03	1.10	0.89	0.65	0.93	0.93
				均勻度						0.46	0.59	0.74	0.63	0.66	0.68
				Shannon index						0.89	1.06	1.19	0.87	1.29	1.33
				Simpson index						0.56	0.43	0.37	0.56	0.35	0.34

表 3.2-13、六堆客家文化園區各樣站之水生昆蟲調查記錄

科名	學名	中文名	景觀池 I				景觀池 II				
			一	二	三	四	一	二	三	四	
Belostomatidae 負椿科	<i>Diplonychus esakii</i>	負子蟲									
Coenagrionidae 細蟴科			1			1					2
Culicidae 蚊科											
Dytiscidae 龍蝨科											
Libellulidae 蜻蛉科				1	1	1					
Naididae 仙女蟲科 A	<i>Limnodrilus hoffmeisteri</i>	霍甫水絲蚓									
Naididae 仙女蟲科 B	<i>Tubifex tubifex</i>	正顛蚓									
		科數	1	1	1	2	0	0	0	0	1
		種數	1	1	1	2	0	0	0	0	1
		隻次	1	1	1	2	0	0	0	0	2

表 3.2-15、六堆客家文化園區水域樣站之藻類調查記錄

	景觀池 I				景觀池 II				水質指標
	一	二	三	四	一	二	三	四	
Bacillariophyta 矽藻									
<i>Amphora</i> sp.	2560		1280	2560					βms-os
<i>Aulacoseira</i> sp.	2560		1280	1280					αms-βms
<i>Cyclotella</i> sp.	2560	2560	2560	76800	2560	2560	2560	2560	βms-os
<i>Cymbella minuta</i>	2560		1280	2560					βms-os
<i>Cymbella</i> sp.	2560		1280	2560					βms-os
<i>Diploneis</i> sp.	2560		1280	1280					βms-os
<i>Gomphonema</i> sp.				2560					βms-os
<i>Melosira</i> sp.				5120					βms-os
<i>Navicula cryptocephala</i>	5120	2560	3840	3840	5120				αms-βms
<i>Navicula gracilis</i>					2560				αms-βms
<i>Navicula gregaria</i>					2560				αms-βms
<i>Navicula placenta</i>	2560	2560	2560	2560	2560	2560	2560	2560	αms-βms
<i>Navicula schroeteri</i>				2560					αms-βms
<i>Navicula viridula</i>	2560	2560	2560	1280	2560	2560			αms-βms
<i>Navicula</i> spp.	5120	2560	3840	3840	2560	2560	2560	2560	αms-βms
<i>Nitzschia acicularis</i>				2560					αms-βms
<i>Nitzschia palea</i>	5120	2560	3840	3840	5120				αms-βms
<i>Nitzschia paleacea</i>	2560	2560	2560	1280					βms-os
<i>Nitzschia</i> spp.	2560	2560	2560	2560	2560				αms-βms
<i>Pinnularia</i> sp.		2560	1280	2560					βms-os
<i>Synedra acus</i>				1280					
<i>Synedra ulna</i>	5120		2560	2560					αms-os
Chlorophyta 綠藻									
<i>Ankyra</i> sp.						2560			
<i>Chlorella</i> spp.				1280		2560			αms
<i>Closterium</i> sp.	2560		1280	1280					αms-os
<i>Coelastrum</i> sp.	10240		5120	2560	5120				βms
<i>Cosmarium</i> sp.		25600	12800	1280		15360			βms
<i>Crucigeniella crucifera</i>		2560	1280	1280		2560	1280		αms-βms
<i>Crucigeniella tetrapedia</i>						2560			αms-βms
<i>Crucigeniella</i> sp.	5120	5120	5120	5120	2560	2560	2560		αms-βms
<i>Crucigeniella tetrapedia</i>							1280		αms-βms

表 3.2-15、(續)

	景觀池 I				景觀池 II				水質指標
	一	二	三	四	一	二	三	四	
<i>Dictyosphaerium</i> sp.		2560	1280			2560	1280		
<i>Monoraphidium arcuatum</i>	2560	2560	2560	2560	5120	5120	2560	2560	βms-os
<i>Monoraphidium komarkovae</i>	2560	5120	3840	3840	3840	2560	1280	1280	βms-os
<i>Monoraphidium</i> sp.	2560	2560	2560	2560	3840	5120	2560	2560	βms-os
<i>Oocystis</i> sp.		2560	5120	5120		5120	2560		αms-βms
<i>Pediastrum deplex</i>						2560	1280		βms-os
<i>Pediastrum simple</i>			51200	12800		2560	1280		βms-os
<i>Scenedesmus acuminatus</i>				5120		2560	1280		αms-(βms)
<i>Scenedesmus dimorphus</i>				2560					αms-(βms)
<i>Scenedesmus guaricauda</i>		5120	2560	25600		5120	2560		αms-(βms)
<i>Scenedesmus obliquus</i>				2560					αms-(βms)
<i>Scenedesmus</i> sp1.		2560	1280	2560		2560	1280		αms-(βms)
<i>Selenastrum</i> sp.						5120			
Cyanophyta 藍綠藻									
<i>Arthrospira</i> sp.			5120				5120	5120	βms-os
<i>Chroococcus</i> sp.					5120	5120			βms-os
<i>Merismopedia</i> sp.	5120		2560						αms-(βms)
<i>Oscillatoria limnetica</i>					5120				αms-βms
<i>Oscillatoria tenuis</i>					10240				αms-βms
<i>Oscillatoria</i> sp.				2560	2560	179200			αms-βms
Cryptophytes 隱藻									
<i>Cryptomonas</i> sp.	3840	3840	38400	2560	2560	2560	25600	51200	βms
Pyrrhophyta 甲藻									
<i>Gymnodinium</i> sp.						2560			βms-os
Euglenophytes 裸藻									
<i>Englena proxima</i>		5120	2560			5120			αms-ps
<i>Englena</i> spp.			2560	2560		5120	2560	2560	αms-ps
<i>Lepocinclis</i> sp.			2560						αms-os
Total cell count.總細胞數	80640	88320	184320	211200	74240	279040	64000	72960	
Total species 種類數	22	21	34	39	19	27	19	9	
Shannon's 多樣性指數	2.99	2.7	2.71	2.74	2.85	1.76	2.35	1.42	
Dominance Index 優勢度指數	0.06	0.11	0.13	0.16	0.06	0.42	0.18	0.44	
Species Richness 豐富度	1.86	1.76	2.72	3.10	1.6	2.07	1.63	0.89	
Pielou evenness index 均勻度	0.97	0.89	0.77	0.75	0.97	0.53	0.8	0.59	

表 3.2-16、六堆客家文化園區周邊水域樣站之藻類調查記錄

	麟洛濕地				信義路				國道下濕地				科大路三段				榮華國小旁				水質 指標	
	一	二	三	四	一	二	三	四	一	二	三	四	一	二	三	四	一	二	三	四		
Bacillariophyta 矽藻																						
<i>Aulacoseira</i> sp.					3840	2560	6400		15360	10240	5120	5120									ams-βms	
<i>Cyclotella</i> sp.	5120	5120				2560	5120	2560	5120	2560	3840	3840			2560	2560					1280	βms-os
<i>Eunotia</i> sp.											51200	2560										βms-os
<i>Melosira</i> sp.		2560									2560	2560										βms-os
<i>Navicula cryptocephala</i>							5120	5120	25600	2560	14080	10240	5120		7680	2560	345600		1280	1280		ams-βms
<i>Navicula gracilis</i>								2560				2560				2560						ams-βms
<i>Navicula gregaria</i>									5120	5120	5120	5120					5120					ams-βms
<i>Navicula mutica</i>									2560		1280	1280			5120	2560	2560	2560	2560	2560		ams-βms
<i>Navicula placenta</i>		2560				2560	6400	5120	5120	2560	3840	5120			5120	2560	2560	2560	2560	2560		ams-βms
<i>Navicula rhynchocephala</i>													2560									ams-βms
<i>Navicula pupula</i>								2560				2560				2560				1280		ams-βms
<i>Navicula viridula</i>									2560		1280	1280					2560					ams-βms
<i>Navicula</i> spp.						2560	12800	5120	5120	2560	5120	5120	2560		12800	5120	5120	5120	2560	2560		ams-βms
<i>Nitzschia acicularis</i>			2560		5120																	ams-βms
<i>Nitzschia palea</i>								2560	5120	2560		2560				2560	5120			2560		ams-βms
<i>Nitzschia paleacea</i>									2560													βms-os
<i>Nitzschia</i> spp.									2560	2560	5120	5120						5120		2560		ams-βms
<i>Synedra acus</i>												1280										
<i>Synedra ulna</i>									2560	2560	2560	2560										ams-os
Chlorophyta 綠藻																						
<i>Actinastrum</i> sp.						2560																ams-βms
<i>Ankistrodesmus</i> sp.		2560	1280			2560			5120	2560	3840		5120	5120								
<i>Ankyra</i> sp.		10240	1280			2560																
<i>Chlorella</i> spp.		2560	2560	2560		2560	12800			2560	5120	5120		2560	12800			2560	1280	1280		ams
<i>Closterium</i> sp.						2560	5120				1280	1280			2560							ams-os
<i>Coelastrum</i> sp.			2560	2560		2560	12800		5120		5120	5120	5120		6400							βms
<i>Cosmarium</i> sp.		10240	5120	5120		2560	10240			5120	2560	2560		5120	5120			2560	1280	1280		βms
<i>Crucigeniella crucifera</i>		5120	2560	2560		2560	12800			2560	1280	1280		2560	6400							ams-βms
<i>Crucigeniella tetrapedia</i>				1280		2560						1280										ams-βms
<i>Crucigeniella</i> sp.		2560	1280	1280		2560	51200			2560	1280	5120		2560	10240							ams-βms
<i>Crucigeniella tetrapedia</i>				1280			5120				1280				5120							ams-βms
<i>Dictyosphaerium</i> sp.		5120	2560	2560		2560	5120															
<i>Endorina</i> sp.			1280	2560			2560				2560	2560			2560							βms
<i>Golenkinia</i> sp.						1280	6400				1280	1280										βms
<i>Micractinium</i> sp.		2560	1280	2560		1280	6400			5120	2560	2560		5120	5120							
<i>Monoraphidinium arcuatum</i>	5120	2560	3840	2560		2560	12800		5120	2560	3840	3840		2560	7680							βms-os
<i>Monoraphidinium komarkovae</i>		2560	1280	1280		2560	12800		2560	2560	2560	2560		2560	10240							βms-os
<i>Monoraphidinium</i> sp.	5120	2560	3840	2560		5120	25600	2560	2560	2560	2560	2560		5120	10240	2560		2560	1280	2560		βms-os
<i>Oocystis polymammilatum</i>									2560		1280	1280										ams-βms
<i>Oocystis</i> sp.		2560	1280	1280		5120	25600		5120	2560	3840	3840		2560	15360			2560	1280	1280		ams-βms
<i>Pandorina</i> sp.						2560	12800				2560	2560										βms-os

表 3.2-16、(續)

	麟洛濕地				信義路				國道下濕地				科大路三段				榮華國小旁				水質 指標
	一	二	三	四	一	二	三	四	一	二	三	四	一	二	三	四	一	二	三	四	
<i>Pediastrum biwae</i>												2560									βms-os
<i>Pediastrum deplex</i>		2560	5120			2560	12800			5120	2560										βms-os
<i>Pediastrum simple</i>		2560	5120	5120		2560	12800				2560			2560	2560						βms-os
<i>Scedesmus acuminatus</i>	76800	102400	76800	76800	5120	2560	38400			10240	5120	7680	2560	2560	12800						ams-(βms)
<i>Scedesmus dimorphus</i>		25600	25600	76800	2560	2560	25600			2560	2560	5120	5120	5120	25600						ams-(βms)
<i>Scedesmus guaricauda</i>	153600	256000	102400	844800	5120	5120	51200			15360	10240	12800	10240	5120	25600		2560	1280	2560		ams-(βms)
<i>Scedesmus obliquus</i>	51200	51200	25600	153600	2560	2560	25600			10240	2560	6400	5120	2560	12800						ams-(βms)
<i>Scedesmus sp1.</i>	25600	25600	25600	25600	2560	2560	25600			5120	2560	3840	3840	2560	12800		2560	1280	1280		ams-(βms)
<i>Scedesmus sp2.</i>	25600	51200	38400	38400	2560	5120	38400			5120	2560	3840	3840	2560							ams-(βms)
<i>Scedesmus sp3.</i>		25600	12800			5120	25600					5120	5120								ams-(βms)
<i>Selenastrum sp.</i>		12800	2560	2560		5120	5120														
<i>Tetrademus sp.</i>		2560	1280			2560	5120							5120							
<i>Tetraedron sp.</i>						2560	5120														ams-os
<i>Tetraspora sp.</i>		2560	1280																		
Cyanophyta 藍綠藻																					
<i>Arthrospira sp.</i>			5120				51200				10240			25600							βms-os
<i>Chroococcus sp.</i>		2560	1280			5120	25600			2560	10240			2560	12800						βms-os
<i>Merismopedia sp.</i>			10240				25600				15360				38400						ams-(βms)
<i>Microcystis sp.</i>		2560	1280			2560	12800			5120	10240			2560	12800						ams-βms
<i>Oscillatoria limnetica</i>	307200									30720	5120			10240	10240	10240		76800			ams-βms
<i>Oscillatoria tenuis</i>					5120	2560	10240			2560	10240	51200		5120	5120	51200		38400			ams-βms
<i>Oscillatoria sp.</i>	76800			2560		2560	51200	2560			25600	1536000		5120	5120	25600	2560	10240		76800	ams-βms
Cryptophytes 隱藻																					
<i>Cryptomonas sp.</i>	291840	5120	51200	2560		2560	5120	5120	15360		2560	5120			10240	2560			1280		βms
Pyrrhophyta 甲藻																					
<i>Gymnodinium sp.</i>			2560																		βms-os
Euglenophytes 裸藻																					
<i>Englena acus</i>						2560		2560		2560		10240		2560		2560					ams-os
<i>Englena oxyuris</i>							5120	1280			5120	5120			2560	2560					ams-ps
<i>Englena proxima</i>						5120	5120	1280		5120	5120	5120		2560	5120	1280					ams-ps
<i>Englena spp.</i>			2560			10240	10240	2560	15360	25600	10240	10240		5120	5120	2560				2560	ams-ps
<i>Lepocinclis sp.</i>														2560							ams-os
Total cell count.總細胞數	1024000	632320	427520	1264640	34560	133120	729600	43520	222720	140800	300800	1765120	40960	97280	430080	39680	494080	30720	94720	29440	
Total species 種類數	11	30	33	25	9	42	43	14	29	34	47	47	8	26	36	15	10	10	12	15	
Shannon's 多樣性指數	1.81	2.18	2.51	1.29	2.15	3.64	3.45	2.68	3.05	3.24	3.39	0.88	1.99	3.16	3.28	2.79	1.04	2.25	0.93	2.78	
Dominance Index 優勢度指數	0.21	0.21	0.13	0.47	0.12	0.03	0.04	0.07	0.06	0.06	0.05	0.74	0.15	0.05	0.05	0.07	0.52	0.11	0.66	0.07	
Species Richness 豐富度	0.72	2.17	2.47	1.71	0.77	3.47	3.11	1.38	2.27	2.78	3.65	3.33	0.66	2.18	2.7	1.49	0.69	0.87	0.96	1.54	
Pielou evenness index 均勻度	0.75	0.64	0.72	0.40	0.98	0.98	0.92	0.97	0.9	0.92	0.88	0.23	0.96	0.97	0.92	0.98	0.45	0.98	0.37	0.98	

調查照片



圖一、陷阱餌料準備



圖二、準備陷阱放置



圖三、陸域陷阱放置



圖四、水域陷阱放置



圖五、夜間調查



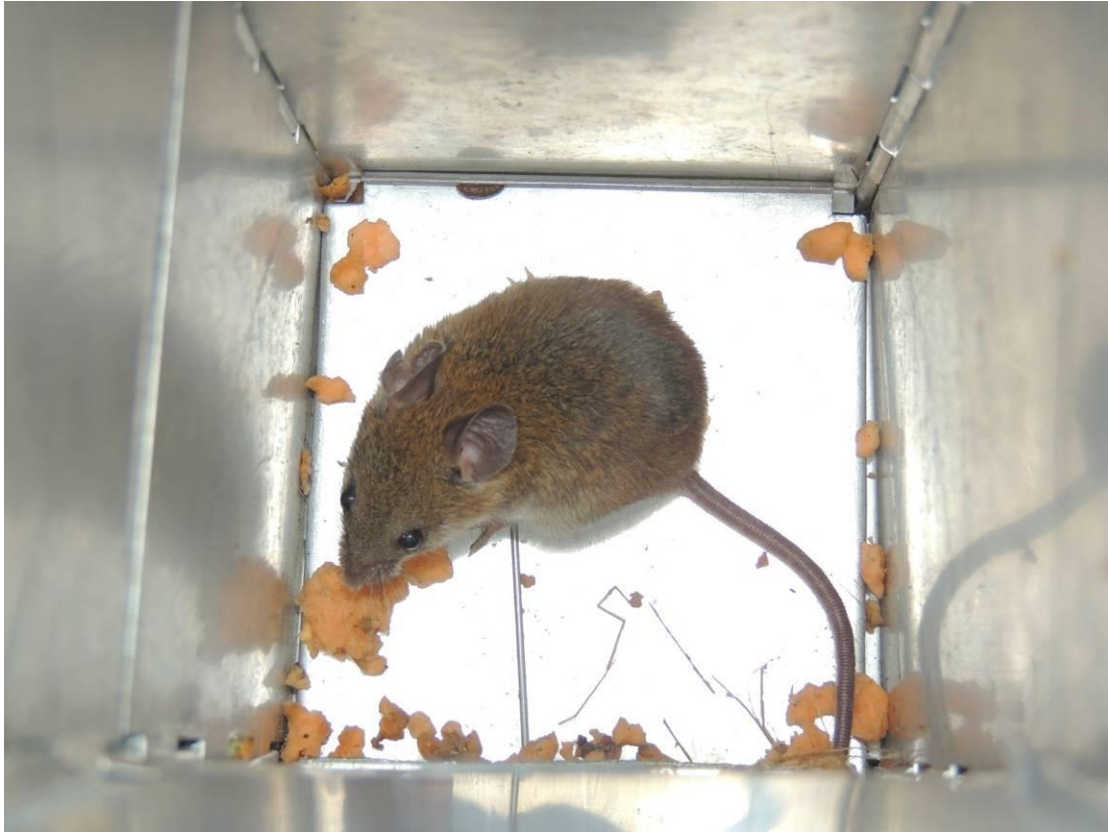
圖六、捕獲之生物 — 斑龜



圖七、捕獲之本土魚類 - 鯽魚



圖八、捕獲之魚類 - 吳郭魚



圖九、捕獲之哺乳類-田鼯鼠



圖十、調查之爬蟲類 - 臭青公 (11月28日巡察時發現)



圖十一、夜間調查之爬蟲類- 斯文豪氏攀蜥



圖十二、夜間調查之爬蟲類 - 疣尾蝎虎



圖十七、夜間調查之兩棲類 - 澤蛙



圖十七、夜間調查之兩棲類 - 亞洲錦蛙



圖十八、夜間調查之兩棲類 - 貢德氏赤蛙



圖十七、昆蟲調查- 樺蛺蝶



圖十七、昆蟲調查-紅擬豹斑蝶



圖十八、昆蟲調查 - 八重山粉蝶



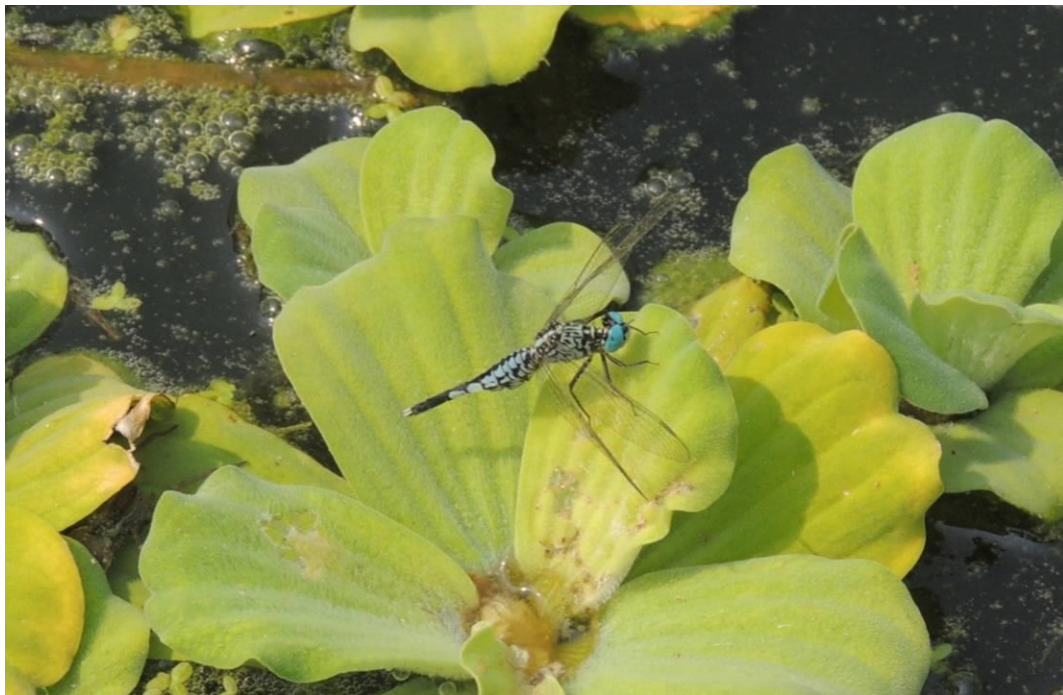
圖十七、昆蟲調查 - 台灣黃斑弄蝶



圖十八、昆蟲調查 - 白紋黑小灰蝶



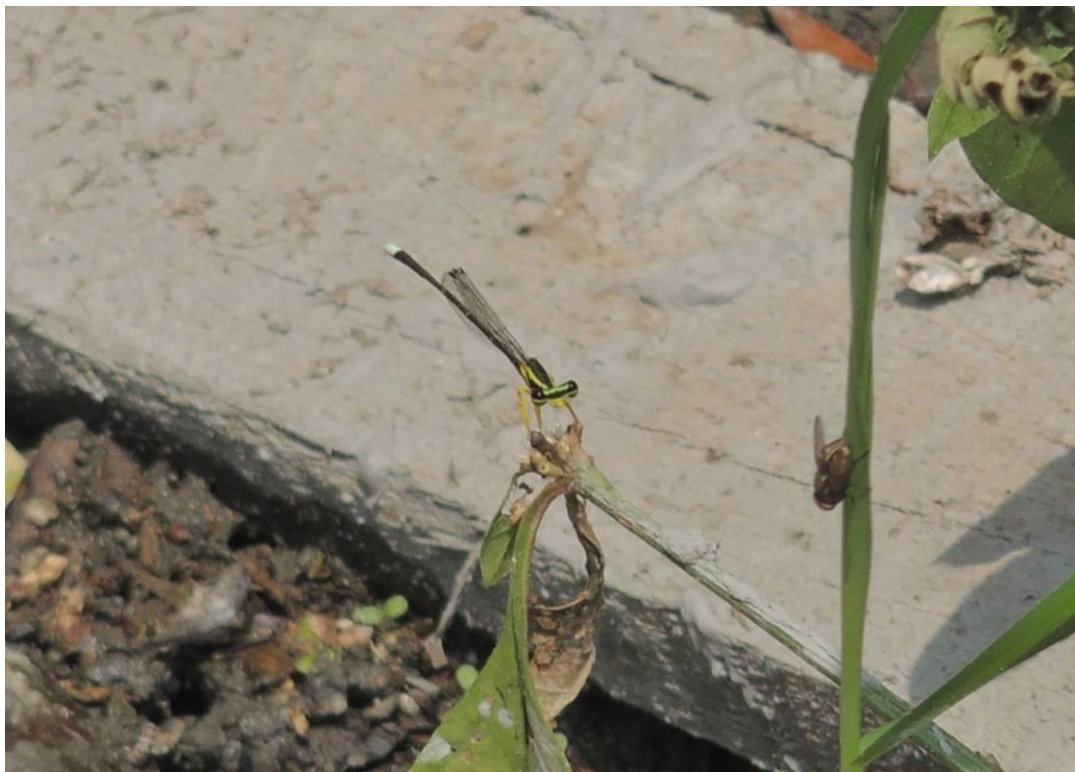
圖十七、昆蟲調查-紫紅蜻蜓



圖十八、昆蟲調查-粗腰蜻蜓



圖十七、昆蟲調查-橙斑蜻蜓



圖十八、昆蟲調查 - 脛蹠琵琶蟪



圖二十五、鳥類觀察 - 黃小鷺



圖二十六、鳥類觀察 - 黑枕藍鶺鴒



圖二十七、鳥類觀察 - 白鵲鴿



圖二十八、鳥類觀察 - 小環頸鴿



圖二十九、鳥類觀察 - 紅鳩



圖三十、鳥類觀察 - 小啄木



圖三十一、鳥類觀察 - 棕背伯勞



圖三十二、鳥類觀察 - 黃頭鷺

附錄一、六堆客家文化園區與周邊地區之植物名錄

中文科名	中文名	學名	類別	屬性	園區內	園區外
雙子葉植物						
千屈菜科	大花紫薇	<i>Lagerstroemia speciosa</i>	喬木	栽培	*	
千屈菜科	細葉雪茄花	<i>Cuphea hyssopifolia</i>	灌木	栽培	*	
大戟科	千根草	<i>Chamaesyce thymifolia</i>	草本	原生	*	*
大戟科	小返魂	<i>Phyllanthus amarus</i>	草本	原生	*	*
大戟科	五蕊油柑	<i>Phyllanthus tenellus</i>	灌木	原生	*	
大戟科	白苞猩猩草	<i>Euphorbia heterophylla</i>	草本	栽培		*
大戟科	白飯樹	<i>Flueggea suffruticosa</i>	喬木	原生	*	*
大戟科	禾葉大戟	<i>Euphorbia graminea</i>	草本	歸化	*	*
大戟科	印度鐵莧	<i>Acalypha indica indica</i>	草本	栽培	*	*
大戟科	多花油柑	<i>Phyllanthus multiflorus</i>	灌木	原生	*	*
大戟科	血桐	<i>Macaranga tanarius</i>	喬木	原生	*	*
大戟科	威氏鐵莧	<i>Acalypha wilkesiana</i>	灌木	栽培	*	
大戟科	桔里珍	<i>Antidesma pentandrum</i> var. <i>barbatum</i>	灌木	原生	*	*
大戟科	茄苳	<i>Bischofia javanica</i>	喬木	原生	*	*
大戟科	飛揚草	<i>Chamaesyce hirta</i>	草本	原生	*	*
大戟科	烏白	<i>Sapium sebiferum</i>	喬木	原生	*	*
大戟科	假紫斑大戟	<i>Chamaesyce hypericifolia</i>	草本	歸化	*	*
大戟科	彩葉山漆莖	<i>Breynia nivosa</i>	灌木	栽培	*	
大戟科	猩猩草	<i>Euphorbia cyathophora</i>	草本	栽培		*
大戟科	菲律賓饅頭果	<i>Glochidion philippicum</i>	喬木	原生	*	*
大戟科	蓖麻	<i>Ricinus communis</i>	灌木	歸化	*	*
大戟科	蟲屎	<i>Melanolepis multiglandulosa</i>	灌木	原生	*	*
小二仙草科	粉綠狐尾藻	<i>Myriophyllum aquaticum</i>	草本	栽培	*	
木棉科	美人樹	<i>Chorisia speciosa</i>	喬木	栽培	*	*
木棉科	馬拉巴栗	<i>Pachira macrocarpa</i>	喬木	栽培		*
木犀科	茉莉花	<i>Jasminum sambac</i>	灌木	歸化	*	*
木犀科	桂花	<i>Osmanthus fragrans</i>	喬木	栽培	*	*
木蘭科	白玉蘭	<i>Michelia alba</i>	喬木	栽培	*	*
木蘭科	含笑花	<i>Michelia figo</i>	灌木	栽培		*
火筒樹科	火筒樹	<i>Leea guineensis</i>	灌木	原生	*	

玄參科	泥花草	<i>Lindernia antipoda</i>	草本	原生	*	*
玄參科	通泉草	<i>Mazus pumilus</i>	草本	原生	*	*
玄參科	野甘草	<i>Scopia dulcis</i>	草本	歸化	*	*
玄參科	黃花過長沙舅	<i>Mecardonia procumbens</i>	草本	歸化	*	
玄參科	藍豬耳	<i>Lindernia crustacea</i>	草本	原生	*	*
田麻科	繩黃麻	<i>Corchorus aestuans aestuans</i>	草本	原生	*	*
白花菜科	平伏莖白花菜	<i>Cleome ruidosperma</i>	草本	原生	*	*
白花菜科	向天黃	<i>Cleome viscosa</i>	草本	原生		*
石竹科	菁芳草	<i>Drymaria cordata diandra</i>	草本	原生	*	
安息香科	九芎	<i>Lagerstroemia subcostata</i>	灌木	原生	*	
西番蓮科	三角葉西番蓮	<i>Passiflora suberosa</i>	草本	原生	*	*
西番蓮科	毛西番蓮	<i>Passiflora foetida</i>	草本	栽培	*	*
夾竹桃科	山馬茶	<i>Tabernaemontana pandacaqui</i>	灌木	原生	*	*
夾竹桃科	黑板樹	<i>Alstonia scholaris</i>	喬木	栽培	*	*
夾竹桃科	雞蛋花	<i>Plumeria rubra</i>	灌木	栽培	*	*
夾竹桃科	蘭嶼馬蹄花	<i>Tabernaemontana subglobosa</i>	灌木	原生	*	*
忍冬科	冇骨消	<i>Sambucus chinensis</i>	灌木	原生	*	
豆科	水黃皮	<i>Pongamia pinnata</i>	喬木	原生		*
豆科	印度紫檀	<i>Pterocarpus indicus</i>	喬木	栽培		*
豆科	羊蹄甲	<i>Bauhinia purpurea</i>	喬木	栽培	*	
豆科	含羞草	<i>Mimosa pudica</i>	草本	歸化	*	*
豆科	阿勃勒	<i>Cassia fistula</i>	喬木	栽培	*	*
豆科	雨豆樹	<i>Samanea saman</i>	喬木	栽培	*	
豆科	盾柱木	<i>Peltophorum pterocarpum</i>	喬木	栽培	*	
豆科	黃野百合	<i>Crotalaria pallida</i> Aiton var. <i>obovata</i>	草本	原生		*
豆科	圓葉煉莢豆	<i>Alysicarpus ovalifolius</i>	草本	原生	*	*
豆科	煉莢豆	<i>Alysicarpus vaginalis</i>	草本	原生	*	*
豆科	銀合歡	<i>Leucaena leucocephala</i>	灌木	歸化		*
豆科	鳳凰木	<i>Delonix regia</i>	喬木	栽培	*	*
豆科	寬翼豆	<i>Macroptilium lathyroides</i>	草本	原生		*
豆科	蔓花生	<i>Arachis duranensis</i>	草本	歸化	*	
豆科	賽蜀豆	<i>Macroptilium atropurpureus</i>	草本	歸化	*	
豆科	蠅翼草	<i>Desmodium triflorum</i>	草本	原生	*	*
使君子科	小葉欖仁	<i>Terminalia mantalyi</i>	喬木	栽培	*	*

使君子科	欖仁	<i>Terminalia catappa</i>	喬木	原生	*	*
芸香科	月橘	<i>Murraya paniculata</i>	灌木	原生	*	*
柳葉菜科	水丁香	<i>Ludwigia octovalvis</i>	草本	原生	*	*
茄科	山煙草	<i>Solanum erianthum</i>	草本	原生	*	*
茄科	羊不食	<i>Solanum lasiocarpum</i>	草本	原生	*	
茄科	萬桃花	<i>Solanum torvum</i>	灌木	原生	*	*
茄科	瑪瑙珠	<i>Solanum diphyllum</i>	草本	原生	*	*
茄科	皺葉煙草	<i>Nicotiana plumbaginifolia</i>	草本	原生	*	*
茄科	燈籠草	<i>Physalis angulata</i>	草本	原生	*	*
茄科	龍葵	<i>Solanum nigrum</i>	草本	原生	*	*
桑科	小葉桑	<i>Morus australis</i>	喬木	原生	*	*
桑科	雀榕	<i>Ficus subpisocarpa</i>	喬木	原生	*	*
桑科	稜果榕	<i>Ficus septica</i>	喬木	原生	*	*
桑科	榕樹	<i>Ficus microcarpa</i>	喬木	原生	*	*
桑科	構樹	<i>Broussonetia papyrifera</i>	喬木	原生	*	*
桑科	澀葉榕	<i>Ficus irisana</i>	喬木	原生	*	
桑科	麵包樹	<i>Artocarpus incisus</i>	喬木	栽培	*	
馬齒莧科	馬齒莧	<i>Portulaca oleracea</i>	草本	原生	*	
馬鞭草科	杜虹花	<i>Callicarpa formosana formosana</i>	喬木	原生	*	
馬鞭草科	金露花	<i>Duranta repens</i>	灌木	栽培	*	*
馬鞭草科	長穗木	<i>Stachytarpheta jamaicensis</i>	草本	歸化	*	*
馬鞭草科	紅萼龍吐珠	<i>Clerodendrum thomsoniae</i>	草本	栽培	*	
馬鞭草科	臭娘子	<i>Premna serratifolia</i>	喬木	原生	*	
馬鞭草科	馬纓丹	<i>Lantana camara</i>	灌木	歸化	*	*
茜草科	大王仙丹	<i>Ixora duffii</i>	灌木	栽培	*	*
茜草科	六月雪	<i>Serissa serissoides</i>	灌木	栽培	*	
茜草科	玉葉金花	<i>Mussaenda parviflora</i>	灌木	原生	*	
茜草科	光葉鴨舌癩舅	<i>Spermacoce assurgens</i>	草本	原生	*	*
茜草科	矮仙丹花	<i>Ixora x williamsii</i>	灌木	栽培	*	*
茜草科	繁星花	<i>Pentas lanceolata</i>	草本	栽培	*	
茜草科	雞屎藤	<i>Paederia foetida</i>	藤蔓	原生	*	*
茜草科	繖花龍吐珠	<i>Hedyotis corymbosa</i>	草本	栽培	*	*
旋花科	紅花野牽牛	<i>Ipomoea triloba</i>	草本	原生	*	*
旋花科	野牽牛	<i>Ipomoea obscura</i>	藤蔓	原生	*	*

旋花科	碗仔花	<i>Ipomoea hederacea</i>	草本	原生	*	*
旋花科	銳葉牽牛	<i>Ipomoea indica</i>	藤蔓	歸化	*	*
旋花科	甕菜(空心菜)	<i>Ipomoea aquatica</i>	草本	栽培	*	*
梧桐科	野路葵	<i>Melochia corchorifolia</i>	草本	原生		*
莧科	毛蓮子草	<i>Alternanthera bettzickiana</i>	草本	歸化	*	*
莧科	刺莧	<i>Amaranthus spinosus.</i>	草本	歸化		*
莧科	青莧	<i>Amaranthus patulus</i>	草本	歸化	*	*
莧科	青葙	<i>Celosia argentea</i>	草本	原生	*	*
莧科	假千日紅	<i>Gomphrena celosioides</i>	草本	歸化	*	
莧科	野莧菜	<i>Amaranthus viridis</i>	草本	歸化		*
莧科	蓮子草	<i>Alternanthera sessilis</i>	草本	原生	*	
野牡丹科	蔓性野牡丹	<i>Schizocentron elegans</i>	藤蔓	栽培	*	*
無患子科	倒地鈴	<i>Cardiospermum halicacabum</i>	藤蔓	歸化	*	*
無患子科	無患子	<i>Sapindus mukorossii</i>	喬木	原生	*	*
無患子科	臺灣欒樹	<i>Koelreuteria henryi</i>	喬木	特有	*	*
紫金牛科	春不老	<i>Ardisia squamulosa</i>	灌木	原生	*	*
紫金牛科	樹杞	<i>Ardisia sieboldii</i>	喬木	原生		*
紫茉莉科	九重葛	<i>Bougainvillea spectabilis</i>	藤蔓	栽培		*
紫茉莉科	紅花黃細心	<i>Boerhavia coccinea</i>	草本	栽培	*	*
紫葳科	紫葳	<i>Campsis grandiflora</i>	喬木	栽培	*	
紫葳科	黃花風鈴木	<i>Tabebuia chrysantha</i>	喬木	栽培	*	
紫葳科	藍花楹	<i>Jacaranda acutifolia Humb</i>	喬木	栽培	*	
菊科	一枝香	<i>Vernonia cinerea cinerea</i>	草本	原生	*	*
菊科	大花咸豐草	<i>Bidens pilosa var. radiata</i>	草本	歸化	*	*
菊科	石胡荽	<i>Centipeda minima</i>	草本	原生	*	
菊科	兔兒菜	<i>Ixeris chinensis</i>	草本	原生	*	*
菊科	長柄菊	<i>Tridax procumbens</i>	草本	歸化	*	*
菊科	昭和草	<i>Crassocephalum crepidioides</i>	草本	歸化	*	*
菊科	苦蕒菜	<i>Sonchus oleraceus</i>	草本	原生	*	
菊科	香澤蘭	<i>Chromolaena odorata</i>	草本	歸化	*	*
菊科	野茼蒿	<i>Conyza sumatrensis</i>	草本	歸化		*
菊科	紫花藿香薊	<i>Ageratum houstonianum</i>	草本	歸化	*	*
菊科	紫背草	<i>Emilia sonchifolia var. javanica</i>	草本	原生	*	*
菊科	菲律賓鈕扣花	<i>Centratherum punctatum fruticosum</i>	草本	歸化	*	

菊科	黃鶴菜	<i>Youngia japonica japonica</i>	草本	原生	*	*
菊科	銀膠菊	<i>Parthenium hysterophorus</i>	草本	歸化	*	*
菊科	貓腥草	<i>Praxelis clematidea</i>	草本	原生	*	*
菊科	螞蟥菊	<i>Wedelia chinensis</i>	藤蔓	原生	*	
菊科	藿香薊	<i>Ageratum conyzoides</i>	草本	歸化	*	*
菊科	鱧腸	<i>Eclipta prostrata</i>	草本	原生	*	*
酢漿草科	紫花酢漿草	<i>Oxalis corymbosa</i>	草本	原生	*	*
酢漿草科	酢醬草	<i>Oxalis corniculata</i>	草本	原生	*	*
楊柳科	垂柳	<i>Salix babylonica</i>	喬木	栽培	*	
榆科	檉	<i>Zelkova serrata</i>	喬木	原生	*	*
楝科	大葉桃花心木	<i>Swietenia macrophylla</i>	喬木	栽培	*	*
楝科	楝(苦楝)	<i>Melia azedarach</i>	喬木	原生	*	*
葡萄科	虎葛	<i>Cayratia japonica</i>	藤蔓	原生	*	*
葡萄科	漢氏山葡萄	<i>Ampelopsis brevipedunculata</i> var. <i>hancei</i>	藤蔓	原生	*	*
睡蓮科	齒葉睡蓮	<i>Nymphaea lotus</i> var. <i>dentata</i>	草本	栽培	*	*
樟科	香楠	<i>Machilus zuihoensis</i>	喬木	特有	*	
樟科	樟	<i>Cinnamomum camphora</i>	喬木	原生	*	*
蓼科	毛蓼	<i>Polygonum barbatum</i>	草本	原生	*	*
蓼科	火炭母草	<i>Polygonum chinense</i>	草本	原生	*	*
錦葵科	朱槿	<i>Hibiscus rosa-sinensis</i>	灌木	栽培		*
錦葵科	金午時花	<i>Sida rhombifolia</i>	草本	原生	*	*
錦葵科	重瓣芙蓉	<i>Hibiscus mutabilis</i> var. <i>roseo-plenus</i>	灌木	栽培	*	
錦葵科	細葉金午時花	<i>Sida acuta</i>	草本	原生		*
錦葵科	黃槿	<i>Hibiscus tiliaceus</i>	喬木	原生	*	*
錦葵科	賽葵	<i>Malvastrum coromandelianum</i>	草本	原生		*
龍膽科	印度蒼菜	<i>Nymphoides indica</i>	草本	原生	*	
蕁麻科	小葉冷水麻	<i>Pilea microphylla</i>	草本	原生	*	*
蕁麻科	苧麻	<i>Boehmeria nivea</i>	草本	歸化		*
爵床科	小蝦花	<i>Calliaspidia guttata</i>	草本	栽培	*	
爵床科	卵葉鱗球花	<i>Lepidagathis inaequalis</i>	草本	原生	*	
爵床科	翠蘆莉	<i>Ruellia brittoniana</i>	草本	歸化	*	
爵床科	爵床	<i>Justicia procumbens</i>	草本	原生		*
薔薇科	山枇杷	<i>Eriobotrya deflexa</i>	灌木	特有		*
繖形科	銅錢草	<i>Hydrocotyle verticillata</i>	藤蔓	栽培	*	*

蘿藦科	尖尾鳳(馬利筋)	<i>Asclepias curassavica</i>	草本	歸化	*	
單子葉植物						
天南星科	大萍	<i>Pistia stratiotes</i>	草本	歸化	*	*
天南星科	水菖蒲	<i>Acorus calamus</i>	草本	栽培		*
天南星科	合果芋	<i>Syngonium podophyllum</i>	藤蔓	栽培	*	
天南星科	芋	<i>Colocasia esculenta</i>	草本	栽培	*	*
天南星科	姑婆芋	<i>Alocasia odora</i>	草本	原生	*	*
石蒜科	文殊蘭	<i>Crinum asiaticum</i>	草本	栽培	*	*
石蒜科	黃蔥蘭	<i>Zephyranthes citrina</i>	草本	原生	*	
禾本科	大黍	<i>Panicum maximum</i>	草本	歸化	*	*
禾本科	巴拉草	<i>Brachiaria mutica</i>	草本	歸化	*	*
禾本科	牛筋草	<i>Eleusine indica</i>	草本	原生	*	*
禾本科	白茅	<i>Imperata cylindrica var. major</i>	草本	原生	*	*
禾本科	地毯草	<i>Axonopus compressus</i>	草本	歸化	*	*
禾本科	兩耳草	<i>Paspalum conjugatum</i>	草本	原生	*	*
禾本科	孟仁草	<i>Chloris barbata</i>	草本	歸化	*	*
禾本科	狗尾草	<i>Setaria viridis</i>	草本	原生	*	
禾本科	紅毛草	<i>Rhynchelytrum repens</i>	草本	歸化		*
禾本科	倒刺狗尾草	<i>Setaria verticillata</i>	草本	原生	*	*
禾本科	桂竹	<i>Phyllostachys makinoi</i>	喬木	特有	*	
禾本科	甜根子草	<i>Saccharum spontaneum</i>	草本	原生	*	*
禾本科	棕葉狗尾草	<i>Setaria palmifolia</i>	草本	歸化		*
禾本科	開卡蘆	<i>Phragmites vallatoria</i>	灌木	原生		*
禾本科	蒺藜草	<i>Cenchrus echinatus</i>	草本	歸化	*	*
禾本科	鋪地黍	<i>Panicum repens</i>	草本	原生	*	*
禾本科	龍爪茅	<i>Dactyloctenium aegyptium</i>	草本	原生	*	*
禾本科	鯽魚草	<i>Eragrostis amabilis</i>	草本	原生	*	*
禾本科	蘆葦	<i>Phragmites australis</i>	灌木	原生	*	
美人蕉科	美人蕉	<i>Canna indica</i>	草本	栽培	*	*
香蒲科	香蒲	<i>Typha orientalis</i>	草本	原生	*	*
旅人蕉科	天堂鳥	<i>Strelitzia reginae</i>	草本	栽培	*	
莎草科	扁穗莎草	<i>Cyperus compressus</i>	草本	原生	*	*
莎草科	風車草	<i>Cyperus involucratus</i>	草本	歸化	*	*
莎草科	香附子	<i>Cyperus rotundus</i>	草本	原生	*	*

莎草科	紙莎草	<i>Cyperus papyrus</i>	草本	栽培	*	*
莎草科	疏穗莎草	<i>Cyperus distans</i>	草本	原生	*	*
莎草科	荸薺	<i>Eleocharis dulcis</i> var. <i>dulcis</i>	草本	原生	*	
莎草科	單穗水蜈蚣	<i>Kyllinga nemoralis</i>	草本	原生	*	*
莎草科	短葉水蜈蚣	<i>Kyllinga brevifolia</i>	草本	原生	*	*
莎草科	斷節莎	<i>Torulinium odoratum</i>	草本	原生		*
棕櫚科	可可椰子	<i>Cocos nucifera</i>	喬木	栽培	*	
棕櫚科	黃椰子	<i>Chrysalidocarpus lutescens</i>	喬木	栽培	*	*
棕櫚科	臺灣海棗	<i>Phoenix hanceana</i>	灌木	原生	*	*
棕櫚科	檳榔	<i>Areca catechu</i>	喬木	栽培	*	*
鳶尾科	射干	<i>Belamcanda chinensis</i>	草本	栽培	*	
澤瀉科	澤瀉	<i>Alisma canaliculatum</i>	草本	原生	*	
鴨跖草科	紫背萬年青	<i>Rhoeo spathacea</i>	草本	栽培	*	*
鴨跖草科	鴨跖草	<i>Commelina communis</i>	草本	栽培	*	*
龍舌蘭科	朱蕉	<i>Cordyline terminalis</i>	草本	栽培	*	*
龍舌蘭科	紅邊竹蕉	<i>Dracaena marginata</i>	灌木	栽培	*	*
薑科	月桃	<i>Alpinia zerumbet</i>	草本	原生	*	*
薑科	斑葉月桃	<i>Alpinia speciosa</i>	草本	栽培	*	
薑科	穗花山奈(野薑花)	<i>Hedychium coronarium</i>	草本	歸化	*	*
露兜樹科	林投	<i>Pandanus odoratissimus</i>	灌木	原生	*	
裸子植物						
柏科	圓柏	<i>Sabina chinensis</i>	灌木	栽培		*
柏科	側柏	<i>Thuja orientalis</i>	灌木	栽培		*
蕨類植物						
木賊科	木賊	<i>Equisetum ramosissimum</i>	草本	原生		*
金星蕨科	密毛毛蕨	<i>Cyclosorus parasiticus</i>	草本	原生	*	
莎草蕨科	海金沙	<i>Lygodium japonicum</i>	草本	原生	*	*
桫欏科	筆筒樹	<i>Cyathea lepifera</i>	灌木	原生	*	*
蓀蕨科	腎蕨	<i>Nephrolepis cordifolia</i>	草本	原生	*	*
鐵角蕨科	山蘇花	<i>Asplenium antiquum</i>	草本	原生	*	*
鱗毛蕨科	過溝菜蕨	<i>Diplazium esculentum</i>	草本	原生	*	*

附錄二、鳥類生態解說資料

Accipitridae 鷹科

黑翅鳶



學名	<i>Elanus caeruleus vociferus</i>
別名	
特有性	二級保育類
型態特徵	體長約 31 至 37cm。全身大致為醒目的黑白兩色。頭白色，頭頂灰色，眼紅色、有黑色過眼線。背面、翼及尾淡灰色，腹面白色。繁殖期雌雄鳥以「逼歐」聲互相呼應。
棲所生態	基本上為留鳥，但會因氣候與食物等因素而不規律擴散至遠處。棲息於較乾燥炎熱地區的草原，於晨昏活動，以草地、農地上的小型鼠類為食。臺灣原先主要分布於西南部台南以北、彰化以南的近海平原，現繼續向南北及東部拓展。
分布區域	二期園區
客家文化意涵	(若無，則本列不呈現)

Accipitridae 鷹科

Alcedinidae 翠鳥科

翠鳥



學名	<i>Alcedo atthis bengalensis</i>
別名	翡翠、魚狗
特有性	
型態特徵	雌雄鳥體色相似，喙大而尖，體型粗短，尾短。頭上為暗綠色，有鮮綠色橫紋及藍斑點，耳羽白色，腮、喉白色，背面寶石藍色。腹面橙黃色。需要清澈及流和緩的水域。常貼近水面做直線飛行，飛行時常發出「唧-」一聲。
棲所生態	在臺灣為普遍的留鳥，生活於海拔 1,200 公尺以下的溪澗、河川、池塘、灌溉渠道的岸邊，以淺水中的小魚為主食，繁殖期為 3 至 7 月。
分布區域	九香花園
客家文化意涵	(若無，則本列不呈現)

綠頭鴨



學名	<i>Anas platyrhynchos platyrhynchos</i>
別名	
特有性	
型態特徵	雌雄鳥異型。雄鳥頭、頸鮮綠色，頸基部有一白色頸輪。背面灰褐色，腹、腋白色。雌鳥全身黃褐色，遍布深褐色的斑紋，有一黑色過眼線。頗能適應人造環境，發出如家鴨的「呱呱呱」聲。
棲所生態	雜食性，攝取種籽、水生植物或嫩芽以及螺、昆蟲、甲殼類、蠕蟲為食。棲息於草澤及水生植物叢生的水塘，在臺灣是不普遍的冬候鳥，主要於每年的10月至翌年3月間出現。
分布區域	九香花園
客家文化意涵	(若無，則本列不呈現)

Ardeidae 鷺科

蒼鷺



學名	<i>Ardea cinerea jouyi</i>
別名	灰鷺
特有性	
型態特徵	頭頂為白色，頭側、後方和冠羽則呈黑色；喉部與頸部為灰白色，前頸有 2 至 3 列之黑色縱斑；下頸前部有總狀白色飾羽，肩羽亦呈總狀；體背則為蒼灰白色。
棲所生態	分布與數量均十分普遍，在台灣是普遍常見的冬候鳥，多出現於泥灘潮間帶、池塘、湖畔、河口、沼澤及濕草地。以魚、蛙、蝦、蟹、蛇、雛鳥及無脊椎動物等為主食。
分布區域	九香花園
客家文化意涵	(若無，則本列不呈現)

牛背鷺



學名	<i>Bubulcus ibis coromandus</i>
別名	
特有性	
型態特徵	本鳥雌雄同色，繁殖羽頭、頸、喉及上胸飾羽及背上簷羽橙黃色，其餘皆為白色。眼先為黃綠色或淡藍色。喙橘黃色。繁殖期的部分個體喙基至眼先呈紅或鮮紅色。腳、趾黑色。眼黃色。非繁殖羽眼先黃色，全身為白色。
棲所生態	在台灣全年普遍可見，喜歡較為乾燥及開闊的地區，喜群居，常棲於牛背上，因此得名。經常尾隨牛隻或耕耘機四周以啄食被驚起的昆蟲，食物依所處的環境而定。通常不發出聲音，繁殖季則會發出「啦-」的叫聲來維護領域。
分布區域	大草坪
客家文化意涵	(若無，則本列不呈現)

Ardeidae 鷺科

小白鷺



學名	<i>Egretta garzetta garzetta</i>
別名	白鷺
特有性	
型態特徵	雌雄鳥同色。喙細長，頸細長，分為白色型及暗色型，在台灣繁殖者大都為白色型，白色型全身白色，繁殖羽在枕部具有 2 至 3 條細長的白色飄羽，非繁殖季時飾羽及蓑羽皆脫落。繁殖時會形成群落，叫聲為粗啞的「啊-啊-」聲，
棲所生態	在臺灣全年普遍可見，生活在平地至海拔 1,700 公尺的水田、旱田、湖泊、沼澤、溪澗、海邊，長嘴長腳的構造適合在水邊覓食，主要以魚、蝦、蛙及水生昆蟲為食。。
分布區域	停車場、九香花園、淨水池、二期園區
客家文化意涵	(若無，則本列不呈現)

中白鷺



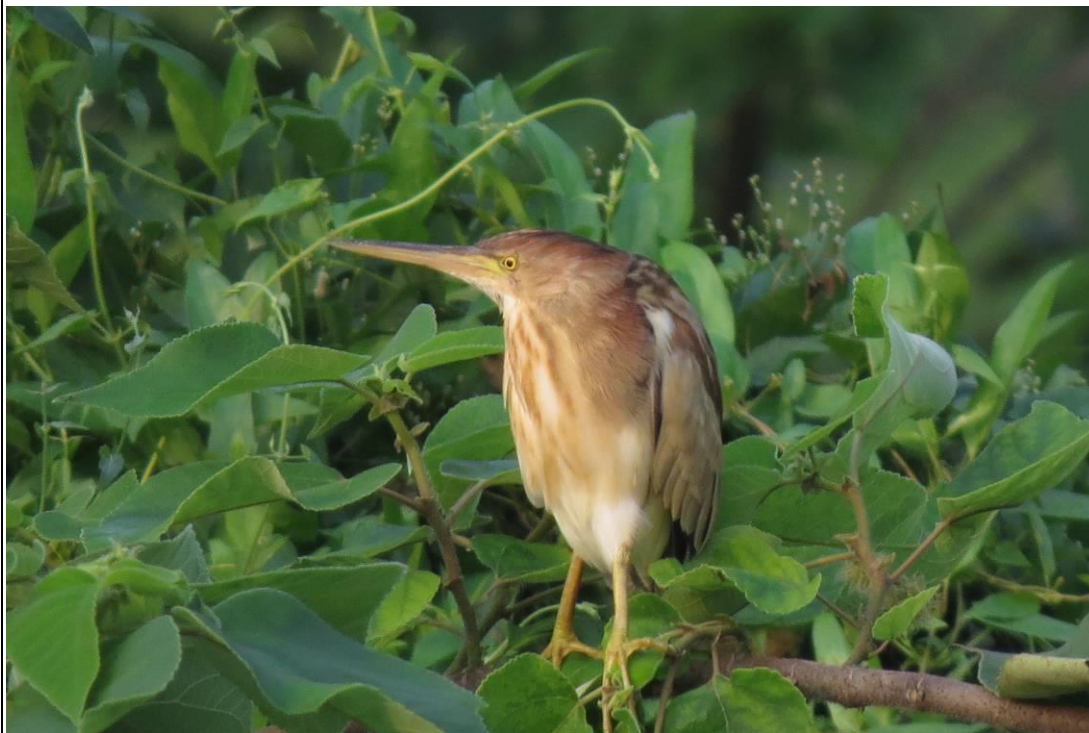
學名	<i>Mesophoyx intermedia intermedia</i>
別名	
特有性	
型態特徵	全身體羽白色。夏季下頸和肩披疏鬆的蓑羽；喙黑色；眼先黃綠色；腳黑色。冬季和非繁殖個體身上無蓑羽；喙黃色，尖端黑色；眼先黃色。
棲所生態	在台灣是普遍常見的冬候鳥。棲息於沼澤地、湖濱、河畔、池塘等濕地。各種水生動物，包括魚、蛙、蝦、蟹、水生昆蟲，以及陸棲的蚱蜢、蜥蜴、雛鳥等皆為其食物來源。
分布區域	九香花園、大草坪、淨水池、二期園區
客家文化意涵	(若無，則本列不呈現)

黑冠麻鷺



學名	<i>Gorsachius melanolophus</i>
別名	
特有性	
型態特徵	頭頂冠羽黑色，喙短而厚，背部紅褐色，帶有黑色橫紋，飛羽灰黑色尖端白色。性隱密，經常有扭動頸部的特殊行為。繁殖期常可於山邊聽到其沉悶「澎-澎-」如大鼓聲的鳴叫。
棲所生態	主要出現在河流上游、山麓地帶及公園的樹林中，以清晨最為活躍，通常單獨活動，攝食對象以蚯蚓為主。在台灣已成為日漸普遍的留鳥。
分布區域	停車場、竹涼亭、淨水池
客家文化意涵	(若無，則本列不呈現)

黃小鷺



學名	<i>Ixobrychus sinensis</i>
別名	黃葦鷺
特有性	
型態特徵	雄成鳥背、肩褐色，尾羽黑色，雙翼土黃色，初級飛羽黑色，飛行時黑、黃分明十分醒目，為重要的識別特徵。頭側、前頸淡黃褐色，喉與下腹白色；喙黃綠色；腳綠黃色。雌鳥與雄鳥類似，額褐色，胸部有淡黃褐色縱紋。
棲所生態	普遍分布於台灣各地的平原至丘陵，生活在沼澤區的蘆葦叢及紅樹林間、池塘旁、水稻田或茭白筍田中。性極隱密，單獨行動，通常於晨昏及夜間較為活躍，會躲在蘆葦叢中發出「鳴-鳴」悶悶的鳴叫聲。以水生昆蟲及幼蟲為主食。
分布區域	廣場前、淨水池
客家文化意涵	(若無，則本列不呈現)

珠頸斑鳩



學名	<i>Streptopelia chinensis</i>
別名	斑頸鳩
特有性	
型態特徵	雌雄鳥的外形相似。喙暗褐色，虹膜紅褐色，頭為鼠灰色，喉、頭後、頸、胸為淡褐色，頸側至後頸為黑色具有細小白斑點，背、腰及翅上覆羽為褐色，飛羽深褐色，腹為淡褐色。
棲所生態	在台灣為普遍常見的留鳥。分布於各地平地到海拔 1,500 公尺的開墾地及林地，很適應人為環境，以植物種子為主食，尤其喜愛穀物。多單獨、成對或小群活動，以晨昏時最為活躍。
分布區域	停車場、九香花園、田園、大草坪、竹涼亭、淨水池
客家文化意涵	有首客家童謠「蟾蜍囉」：「蟾蜍囉，咯咯咯，毋讀書，無老婆；山鵪鶉，咕咕咕，毋讀書，大番薯。」其中鵪鶉就是斑鳩，這首童謠以蟾蜍和鵪鶉的叫聲當引子，用叫聲的韻律沖淡說叫意味，貪玩或懶惰的孩子念了也會不好意思。

Columbidae 鳩鴿科

紅鳩



學名	<i>Streptopelia tranquebarica</i>
別名	火班鳩
特有性	
型態特徵	雄鳥的前額至頸及耳羽為柔和的灰色，後頸有一黑色寬頸輪。背、覆羽及三級飛羽為葡萄紅色，胸及腹為葡萄紅至粉紅色。雌鳥的額部淡灰色，背面土褐色，後頸亦有一黑色寬頸輪，飛羽褐色更深，背及腰更灰色，
棲所生態	在臺灣為普遍的留鳥，分布於平地到海拔 2,000 公尺乾燥的開墾地。通常在清晨或黃昏覓食。食物以落於地面上的穀類為主。生性頗害羞，看到人接近時會快速飛離到相當遠的地方才停下。
分布區域	停車場、九香花園、廣場前、田園、大草坪、竹涼亭、淨水池、二期園區
客家文化意涵	(若無，則本列不呈現)

樹鵲



學名	<i>Dendrocitta formosae formosae</i>
別名	灰樹鵲
特有性	特有亞種
型態特徵	喙灰色，額黑色，頭頂至後頸灰色，耳羽黑褐色，背栗褐色，腰和尾上覆羽淺灰色，初級飛羽基部有一塊白斑，喉及胸上半部的暗栗褐色漸轉為腹部的灰白色。
棲所生態	通常成小群在公園、校園或部分開墾的平地 and 山坡地活動，以昆蟲、果實、種子等為主食。常數隻一起鳴唱，各自發出不同的叫聲。在臺灣為普遍的留鳥，
分布區域	停車場、九香花園、廣場前、田園、大草坪、淨水池、二期園區
客家文化意涵	(若無，則本列不呈現)

大卷尾



學名	<i>Dicrurus macrocercus</i>
別名	黑卷尾、烏秋
特有性	特有亞種
型態特徵	雌雄鳥同型。體長約 29cm。全身烏黑帶有光澤。尾甚長，末端較寬、分叉且略上翹。虹膜暗褐色。喙黑色，上喙尖端略下彎。腳黑色。
棲所生態	棲息於平原農地、丘陵及低海拔山地中較高度開發的地區。飛行呈波浪狀，速度不快，但非常靈活，會主動追擊空中飛過的猛禽。肉食性，以大型昆蟲為主食，性不畏人，繁殖期尤其兇猛。
分布區域	停車場、九香花園、廣場前、田園、大草坪、竹涼亭、淨水池
客家文化意涵	<p>農業社會時代，客家莊常有替老人家做生日的習俗，在自家屋前搭起帳棚，左鄰右舍都來幫忙，莊子裡的人也都會前來祝賀，這麼熱鬧的宴會，每個小孩都想參加。小女孩不知道家人肯不肯讓她去，只敢想，偷偷梳頭打扮；樹上的烏秋，請你幫她問問爸媽好不好？因此有首“阿啾箭（烏秋）”童謠：「阿啾箭，阿啾啣，上屋叔婆做生日，毋知愛分(人厝)去，也毋分(人厝)去？害(人厝)打扮兩三日。」</p> <p>因為從前鄉間，到處都有烏秋的蹤影，只不過用牠起個頭而已。</p>

紅尾伯勞



學名	<i>Lanius cristatus lucionensis</i>
別名	
特有性	三級保育類
型態特徵	4個亞種都在臺灣出現，因此個體外形有相當多的變異。L. c. lucionensis 即灰頭紅尾伯勞。此亞種的頭頂灰色，背灰褐色，前額有白色額帶，黑色眼罩上方白色眉線很窄，逐漸淡入頭頂灰色。
棲所生態	在臺灣為冬候鳥與過境鳥，常出現在森林邊緣地帶或有棲枝的草地上。肉食性，主要以蜥蜴、小型鳥類、大型昆蟲等為食。取食方式主要是停棲於枝上四處張望，等待獵物移近，再飛撲捕獲。
分布區域	停車場、九香花園、廣場前、田園、大草坪、竹涼亭、淨水池、二期園區
客家文化意涵	(若無，則本列不呈現)

棕背伯勞



學名	<i>Lanius schach formosae</i>
別名	
特有性	
型態特徵	體長約 25cm。頭頂及上背灰色。額至眼後黑色，似帶眼罩。下背至尾上覆羽橙色。翼及尾羽黑色。喉及胸部白色，脇、腹部及尾下覆羽橙色。喙黑色，尖端下鉤。腳黑色。
棲所生態	分布於全島平原，東部及恆春半島尤多，棲於平原農地、開闢的荒地，食性很廣，以大型昆蟲如蚱蜢、甲蟲等為主食。領域性強，會驅逐同類。善於模仿當地其它鳥鳴。
分布區域	停車場、九香花園、廣場前、田園、大草坪、竹涼亭、淨水池、二期園區
客家文化意涵	(若無，則本列不呈現)

黑枕藍鷓



學名	<i>Hypothymis azurea oberholseri</i>
別名	黑枕王鷓
特有性	特有種
型態特徵	雌雄鳥外形不同。雄鳥身體背面及胸腹部都是天藍色，上喙基部、頭後各有一個黑色區塊，胸前有一新月形的黑色窄帶。背部顏色較深，喙藍色。雌鳥背部、翼及尾羽棕色，頭後及胸前沒有黑色。
棲所生態	在臺灣屬於留鳥，分布於低海拔有樹木的郊區或樹林邊緣地帶。常和其它鳥種形成混合鳥群一起覓食。以昆蟲為主食。
分布區域	竹涼亭、二期園區
客家文化意涵	(若無，則本列不呈現)

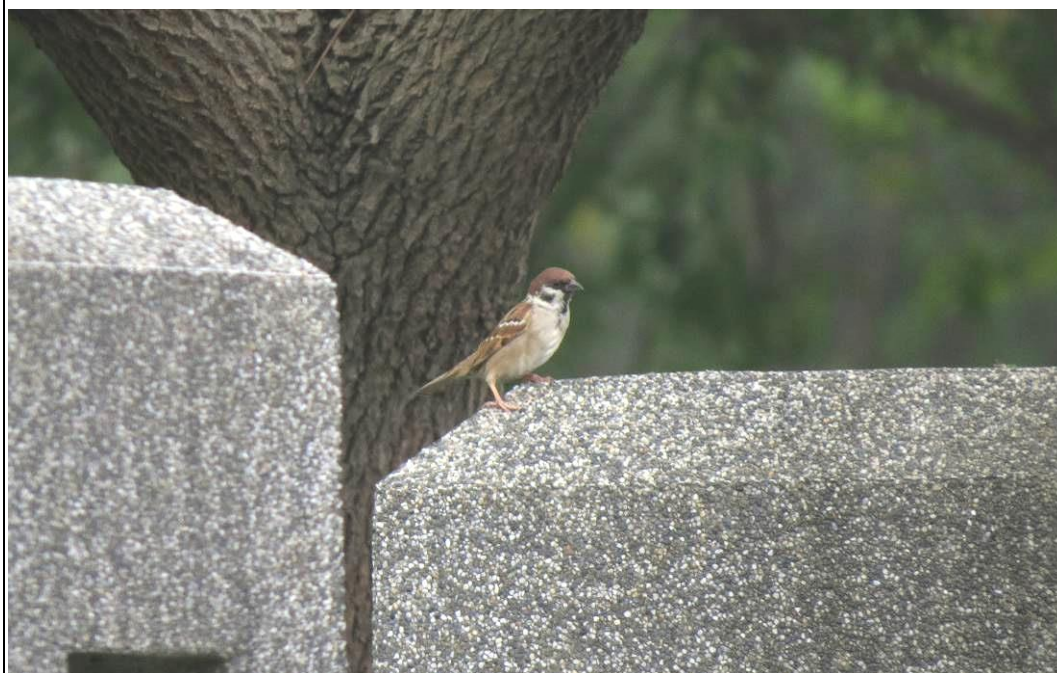
Oriolidae 黃鸝科

黃鸝



學名	<i>Oriolus chinensis diffusus</i>
別名	黑枕黃鸝
特有性	一級保育類
型態特徵	體長約 26cm，雌雄鳥的羽色略有不同。雄鳥喙桃紅色，全身大致為鮮黃色，有粗長的黑色過眼線自眼先延伸至後頭連合。雌鳥的羽色類似雄鳥，但過眼線較細，全身的黃色部分略帶綠色。
棲所生態	在台灣為稀有的留鳥，棲息於平地及低海拔丘陵的樹林，特別喜愛在高大的疏林內活動，以昆蟲為主食，常發出柔和的口哨聲。
分布區域	大草坪
客家文化意涵	(若無，則本列不呈現)

麻雀



學名	<i>Passer montanus</i>
別名	厝尾鳥、樹麻雀
特有性	
型態特徵	體長約 13cm，雌雄鳥的羽色相同。喙黑或褐色，頭上、後頸為紅褐色，臉及頸側灰白色，頰有大型黑色圓斑，喉黑色，背栗赤色、有明顯黑色軸斑，飛羽黑褐色。
棲所生態	主要分布於海拔 500m 以下的地區，喜歡於地面及稻田中覓食，幼鳥多以昆蟲為食，成鳥主要以稻穀及禾本科種子為食。是台灣鳥類中最能夠適應人類棲地的鳥種。
分布區域	停車場、九香花園、廣場前、田園、大草坪、竹涼亭
客家文化 意涵	麻雀是鄉間常見的鳥類，客家有首童謠”屋簷鳥”，就是指麻雀，有的地方則稱”瓦雀”，歌詞是：「屋簷鳥子好講話，七早八早嘰嘰喳喳，屋簷鳥(女麻)看到就罵：捉蟲仔呀！尋穀食呀！講麼個話？屋簷鳥子無聽到，還係唧唧喳喳唧唧喳…。」

小啄木



學名	<i>Dendrocopos canicapillus kaleensis</i>
別名	
特有性	
型態特徵	體長約 17cm。雄鳥喙鉛青色，後頭兩側各有一紅色斑，臉及頸側白色，耳羽後有一黑褐色橫斑，腮、喉白色，背及肩羽、翼羽為黑色，下背至腰密布白色橫斑，胸、腹及尾下覆羽淡灰褐色，尾黑色。雌鳥後頭兩側無紅色斑。
棲所生態	棲息於海拔 2,000 公尺以下的森林內，大多在闊葉樹林內出現，多單獨或成對活動。啄食時，以尾羽抵住樹幹快速敲擊。以藏身於樹幹的昆蟲為食。鑿樹洞為巢。
分布區域	停車場、九香花園、廣場前、大草坪、竹涼亭、淨水池、二期園區
客家文化意涵	(若無，則本列不呈現)

紅嘴黑鶇



學名	<i>Hypsipetes leucocephalus nigerrimus</i>
別名	黑短腳鶇、紅喙嗶仔
特有性	特有種
型態特徵	身長約 24cm。嘴鮮紅色，全身黑色，有光澤，頭頂羽毛上豎，飛羽及尾羽灰青色，眼黑色，腳鮮紅色。
棲所生態	為普遍留鳥。喜歡在樹林表層活動，群聚性，為極喧鬧之樹棲型鳥。飛行強而有力，呈淺波狀。喜食桑科果實，或採食葉芽、花苞、花蜜及捕捉昆蟲。
分布區域	廣場前
客家文化意涵	(若無，則本列不呈現)

白頭翁



學名	<i>Pycnonotus sinensis</i>
別名	白頭鶇
特有性	特有亞種
型態特徵	前額黑色，頭頂與頭後白色，後頸黑色，眼睛四周及兩頰黑色，接近白色耳羽處深棕色，身體背面包括背、中覆羽黃橄欖綠色，喙黑色。雄鳥身長較雌鳥長。台灣的東部與南部可見許多烏頭翁與白頭翁雜交個體。
棲所生態	為普遍留鳥，雜食性，以昆蟲及漿果等為食。常出現在中低海拔的次生林、灌叢、農田、果園及都市公園與行道樹等環境中。不太怕人。雄鳥喜歡站在枝頭高處鳴唱。
分布區域	停車場、九香花園、廣場前、田園、大草坪、竹涼亭、淨水池、二期園區
客家文化意涵	(若無，則本列不呈現)

紅冠水雞



學名	<i>Gallinula chloropus chloropus</i>
別名	黑水雞、紅骨頂
特有性	
型態特徵	頭、頸及上背灰黑色，下背、腰至尾上覆羽及兩翼覆羽暗橄欖褐色；飛羽和尾羽黑褐色，腹面灰黑色，羽端微綴白色；喙黃綠色。雌鳥體型較雄鳥略小。
棲所生態	為普遍留鳥。棲息於低平原長有挺水植物的濕地，不耐寒。日行性，多於入夜即休息。善於游泳，但不善飛翔。雜食性，通常都在水邊草叢覓食。
分布區域	九香花園、廣場前、田園、竹涼亭、淨水池
客家文化意涵	(若無，則本列不呈現)

林八哥



學名	<i>Acridotheres fuscus</i>
別名	叢林八哥
特有性	外來種
型態特徵	身長約 22-24cm。眼黃色，體深灰色，翼上有白斑，尾羽末端為白色，腹部灰色。嘴橙黃色，嘴上羽冠短。
棲所生態	攝食昆蟲、果實、草籽等。常大群活動，夜間群棲。習性語八哥類似，更偏好農耕地。善於模仿聲音，音調較高。
分布區域	停車場、九香花園、廣場前、田園、大草坪、竹涼亭、淨水池、二期園區
客家文化 意涵	(若無，則本列不呈現)