

六堆客家文化園區一期用地環境監測計畫
環境監測報告 營運階段

(106 年第3 季)

開發單位：客家委員會客家文化發展中心

承辦單位：亞太環境科技股份有限公司

提送日期：中華民國106 年 10 月

「六堆客家文化園區一期用地環境監測計畫環境監測報告_營運階段(106年第3季)」

目錄

| | |
|--|------------|
| 前言 | 0-1 |
| 0.1 依據 | 0-1 |
| 0.2 監測執行期程 | 0-3 |
| 0.3 監測項目、內容 | 0-3 |
| 0.4 執行監測單位 | 0-5 |
| 第 1 章 監測內容概述 | 1-1 |
| 1.1 監測情形概述 | 1-1 |
| 1.2 監測計畫概述 | 1-1 |
| 1.3 監測位址 | 1-1 |
| 1.4 品保/品管作業措施概要 | 1-8 |
| 1.4-1 現場採樣之品保/品管 | 1-8 |
| 1.4-2 分析工作之品保/品管 | 1-10 |
| 1.4-3 儀器維修校正項目及頻率 | 1-13 |
| 1.4-4 分析項目之檢測方法與目標 | 1-14 |
| 1.4-5 數據處理原則 | 1-16 |
| 第 2 章 監測結果數據分析 | 2-1 |
| 2.1 空氣品質及氣象 | 2-1 |
| 2.1-1 總懸浮微粒(TSP) | 2-1 |
| 2.1-2 粒徑小於 10 微米之懸浮微粒(PM ₁₀) | 2-1 |
| 2.1-3 二氧化硫(SO ₂) | 2-1 |
| 2.1-4 一氧化氮(NO) | 2-1 |
| 2.1-5 二氧化氮(NO ₂) | 2-2 |
| 2.1-6 氮氧化物(NO _x) | 2-2 |
| 2.1-7 一氧化碳(CO) | 2-2 |
| 2.1-8 臭氧(O ₃) | 2-2 |

「六堆客家文化園區一期用地環境監測計畫環境監測報告_營運階段(106年第3季)」

目錄

| | |
|---|------|
| 2.1-9 粒徑小於 2.5 微米之懸浮微粒(PM _{2.5})..... | 2-2 |
| 2.1-10 粒狀污染物之鉛..... | 2-3 |
| 2.1-11 落塵量..... | 2-3 |
| 2.2 噪音及振動..... | 2-22 |
| 2.2-1 基地出入口..... | 2-22 |
| 2.2-2 屏 37 縣道與台 1 省道交接處..... | 2-22 |
| 2.3 交通流量..... | 2-31 |
| 2.3-1 基地出入口..... | 2-31 |
| 2.3-2 屏 37 鄉道與台 1 省道交接處..... | 2-32 |
| 2.4 排放水質..... | 2-36 |
| 2.4-1 pH 濃度指數..... | 2-36 |
| 2.4-2 懸浮固體..... | 2-36 |
| 2.4-3 生化需氧量..... | 2-36 |
| 2.4-4 化學需氧量..... | 2-36 |
| 2.4-5 大腸桿菌群..... | 2-37 |
| 2.5 地下水質..... | 2-42 |
| 2.5-1 基地內..... | 2-42 |
| 2.6 地面水質..... | 2-44 |
| 2.6-1 榮華國小(放流口上游)..... | 2-44 |
| 2.6-2 南麟洛橋(放流口下游)..... | 2-44 |

「六堆客家文化園區一期用地環境監測計畫環境監測報告_營運階段(106年第3季)」

目錄

| | |
|-------------------------|------------|
| 2.6-3 西北橋(放流口下游)..... | 2-44 |
| 2.6-4 基地景觀池 I..... | 2-45 |
| 2.6-5 基地景觀池 II..... | 2-45 |
| 第3章 檢討與建議..... | 3-1 |
| 3.1 監測結果檢討與因應對策..... | 3-1 |
| 3.1-1 監測結果綜合檢討分析..... | 3-1 |
| 3.1-2 監測結果異常現象因應對策..... | 3-4 |
| 3.2 建議事項..... | 3-4 |

「六堆客家文化園區一期用地環境監測計畫環境監測報告_營運階段(106年第3季)」

表 目 錄

| | |
|--|------|
| 表 1.3-1 監測結果摘要 | 1-2 |
| 表 1.3-2 環境監測項目、地點及頻率 | 1-5 |
| 表 2.1-1 場址內空氣品質監測綜合成果 | 2-4 |
| 表 2.1-2 屏東農場(上風處)空氣品質監測綜合成果..... | 2-8 |
| 表 2.1-3 麟洛糧倉(下風處)空氣品質監測綜合成果..... | 2-12 |
| 表 2.1-4 空氣品質標準 | 2-16 |
| 表 2.2-1 基地出入口環境噪音、振動成果分析 | 2-23 |
| 表 2.2-2 屏 37 鄉道與台 1 省道交接處環境噪音、振動成果分析 | 2-24 |
| 表 2.2-3 環境音量標準 | 2-25 |
| 表 2.2-4 日本東京公害振動規則基準之交通道路振動 | 2-26 |
| 表 2.3-1 各測站幾何條件基本資料表 | 2-33 |
| 表 2.3-2 本季道路服務水準等級調查結果分析表 | 2-34 |
| 表 2.3-3 雙車道郊區公路一般區段各車種之小客車當量值 | 2-34 |
| 表 2.3-4 多車道郊區公路一般區段各車種之小客車當量值 | 2-34 |
| 表 2.3-5 雙車道郊區公路一般汽車道路之服務水準劃分標準 | 2-35 |
| 表 2.3-6 多車道郊區公路服務水準等級劃分標準 | 2-35 |
| 表 2.4-1 進流水及放流水水質預估表 | 2-37 |
| 表 2.4-2 污水處理場排放水質監測成果 | 2-38 |
| 表 2.5-1 地下水質監測成果 | 2-43 |
| 表 2.6-1 陸域水體水質分類標準 | 2-45 |
| 表 2.6-2 榮華國小(放流口上游)水質監測結果表..... | 2-46 |
| 表 2.6-3 南麟洛橋(放流口下游)水質監測結果表..... | 2-47 |
| 表 2.6-4 西北橋(放流口下游)水質監測結果表..... | 2-48 |
| 表 2.6-5 基地景觀池 1 水質監測結果表 | 2-49 |
| 表 2.6-6 基地景觀池 2 水質監測結果表 | 2-50 |
| 表 3.1-1 本次監測結果與前次之比較表 | 3-1 |

「六堆客家文化園區一期用地環境監測計畫環境監測報告_營運階段(106年第3季)」

表目錄

| | |
|---------------------------------|-----|
| 表 3.1-2 本次交通流量監測結果與歷次之比較表 | 3-3 |
| 表 3.1-3 上季監測異常狀況及處理情形 | 3-4 |
| 表 3.1-4 本季監測異常狀況及處理情形 | 3-4 |

「六堆客家文化園區一期用地環境監測計畫環境監測報告_營運階段(106年第3季)」

圖目錄

| | |
|--|------|
| 圖 1 基地地理位置圖 | 1-2 |
| 圖 1.3-1 環境監測位置圖 | 1-7 |
| 圖 2.1-1 TSP 各測點 24 小時監測結果比較圖 | 2-17 |
| 圖 2.1-2 PM ₁₀ 各測點日平均值監測結果比較圖 | 2-17 |
| 圖 2.1-3 二氧化硫各測點日平均值監測結果比較圖 | 2-17 |
| 圖 2.1-4 二氧化硫各測點最高小時平均值監測結果比較圖 | 2-18 |
| 圖 2.1-5 一氧化氮各測點最高小時平均值監測結果比較圖 | 2-18 |
| 圖 2.1-6 一氧化氮各測點日平均值監測結果比較圖 | 2-18 |
| 圖 2.1-7 二氧化氮各測點日平均值監測結果比較圖 | 2-19 |
| 圖 2.1-8 二氧化氮各測點最高小時平均值監測結果比較圖 | 2-19 |
| 圖 2.1-9 氮氧化物各測點最高小時平均監測結果比較圖 | 2-19 |
| 圖 2.1-10 氮氧化物各測點日平均值及監測結果比較圖 | 2-20 |
| 圖 2.1-11 一氧化碳各測點最高八小時平均值監測結果比較圖 | 2-20 |
| 圖 2.1-12 一氧化碳各測點最高小時平均值監測結果比較圖 | 2-20 |
| 圖 2.1-13 臭氧各測點最高八小時平均值監測結果比較圖 | 2-21 |
| 圖 2.1-14 臭氧各測點最高小時平均值監測結果比較圖 | 2-21 |
| 圖 2.1-15 PM _{2.5} 各測點日平均監測結果比較圖 | 2-21 |
| 圖 2.2-1 基地出入口噪音監測結果比較圖 | 2-27 |
| 圖 2.2-2 屏 37 鄉道與台 1 省道交接處噪音監測結果比較圖 | 2-28 |
| 圖 2.2-3 基地出入口振動監測結果比較圖 | 2-29 |
| 圖 2.2-4 屏 37 鄉道與台 1 省道交接處振動監測結果比較圖 | 2-30 |

前 言

前言

客家文化為組成整個台灣文化的一部分，而南部地區之高雄與屏東更是客家文化重要的據點之一。「六堆」主要包括屏東縣的萬巒(先鋒堆)，竹田(中堆)，長治、麟洛、圳寮、屏東市田寮及鹽埔七份仔(前堆)，內埔(後堆)，新埤、佳冬(左堆)，及高樹、高雄美濃、里港茄苳、旗山廣福與六龜、杉林、甲仙一部分、旗山鎮里港鄉與車城鄉之部分客家聚落(右堆)。

為妥善保存，並進而發揚六堆文化，六堆地區之客家文化保存計畫經常編列於各相關地區之發展計畫中，如內政部擬定(82年12月)之「高雄縣都會區實質發展計畫」中之客家文化中心設置計畫；「屏東縣綜合發展計畫」中之客家文化保存；以及「高雄綜合發展計畫」之美濃客家文化保存暨觀光發展計畫等；唯這些計畫均未實際施行。行政院文建會有鑑於六堆客家文化保存之重要性，在大力推動之下，遂有本案「六堆客家文化園區」設置計畫。

0.1 依據

一、計畫依據

- (一)依據「六堆客家文化園區環境影響說明書(定稿本)」辦理。
- (二)依據「六堆客家文化園區環境影響差異分析報告書(定稿本)」辦理。

二、場址區位

本計劃園區位於台灣糖業公司隘寮溪農場，麟洛鄉、內埔鄉與竹田鄉之交接處，行政區位上隸屬屏東縣內埔鄉。基地位置鄰近範圍二公里內包括榮華國小、內埔工業區、麟洛國中、運動公園、永達技術學院、行政院農委會種苗改良繁殖場屏東分場、果菜市場、台汽修車廠以及活動中心等地。

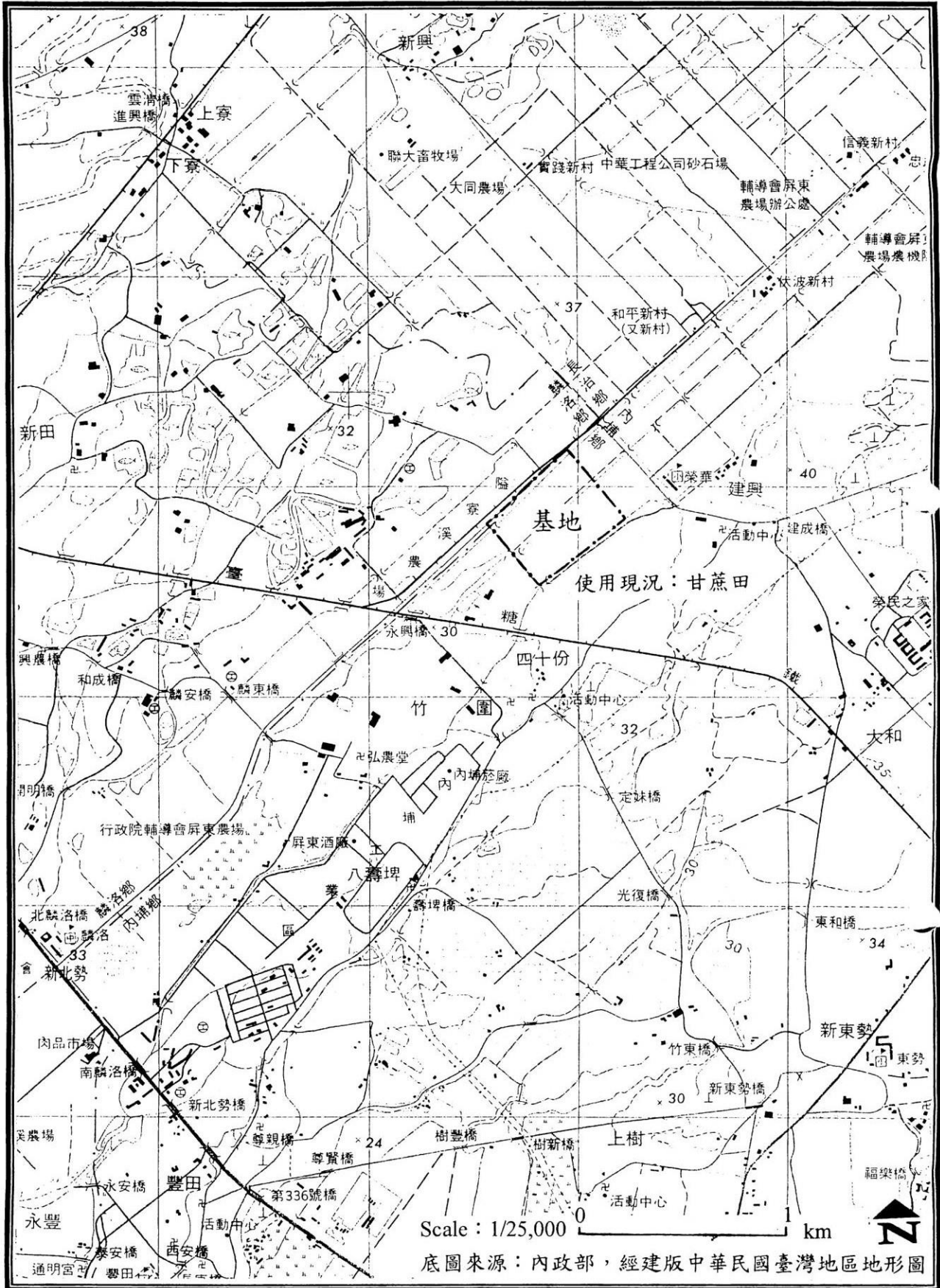


圖 1 基地地理位置圖

三、環境監測工作重點

環境監測計畫依據「環境影響評估法」、「水污染防治法」、「土壤及地下水污染整治法」、「空氣污染防制法」以及「噪音管制法」等法規進行，將建立一貫性之監測系統並達成以下目的：

- (一)建立或補充環境品質之長期資料，以判斷長期環境品質之改變趨勢。
- (二)對減輕或避免不利影響對策之執行成效進行評估，據以提出修正或補救措施。

0.2 監測執行期程

「六堆客家文化園區環境監測計畫」（以下簡稱本計畫），本次報告係為本計畫營運階段 106 年第 3 季之環境監測報告。

0.3 監測項目、內容

本計畫營運階段之環境監測項目包括：空氣品質、噪音振動、交通流量、放流水質、地下水質及地面水，詳如表 1 所示。

空氣品質之監測地點為：屏東農場(基地上風處)、基地內及麟洛糧倉(基地下風處)；噪音及振動之監測地點為：基地出入口、屏 37 縣道與台 1 省道交接處(麟洛糧倉)；交通流量之監測地點為：基地出入口及屏 37 縣道與台 1 省道交接處；放流水之監測地點為：污水處理場放流口；地下水質之監測地點為：基地內；地面水質之監測地點為：放流口上游(榮華國小)、放流口下游(南麟洛橋)、放流口下游(西北橋)及基地景觀池 I、基地景觀池 II、生態淨化池，監測位置如圖 2 所示。

空氣品質、噪音振動、交通流量、地面水質監測執行頻率為每季監測 1 次，污水處理場放流口監測執行頻率為每月監測 1 次，預定監測工作進度如表 2 所示。

表 1 環境監測項目、地點、頻率

| 監測時段 | 監測類別 | 監測項目 | 監測地點 | 監測頻率 | 監測單位 |
|----------|-------|---|--|-----------------|--------------|
| 營運期間環境監測 | 空氣品質 | TSP、PM ₁₀ 、SO ₂ 、NO、NO ₂ 、NO _x 、CO、臭氧、鉛、PM _{2.5} 、落塵量 | 1. 基地內 2. 麟洛糧倉(下風處) 3. 屏東農場(會)(上風處) | 每季監測1次,每次連續24小時 | 亞太環境科技股份有限公司 |
| | 噪音及振動 | 1. 噪音—L _日 、L _晚 、L _夜 、Leq、L _{max} 。 2. 振動—L _{v10日} 、L _{v10夜} 、L _{veq} 、L _{vmax} 。 | 1. 基地出入口 2. 屏37縣道與台1省道交接處 | 每季監測1次,每次連續24小時 | |
| | 交通流量 | 交通流量 | 1. 基地出入口 2. 屏37縣道與台1省道交接處 | 每季監測1次,每次連續24小時 | |
| | 排放水質 | pH 值、懸浮固體、化學需氧量、生化需氧量、大腸桿菌群、 | 1. 污水處理場放流口 | 每月監測1次 | |
| | 地下水質 | 氯鹽、水溫、pH 值、導電度、生化需氧量、懸浮固體、化學需氧量、氨氮、硫酸鹽、硝酸鹽、鐵、錳、大腸桿菌群、總菌落數 | 1. 基地內 | 每季監測1次 | |
| | 地面水質 | 水溫、pH 值、溶氧、比導電度、生化需氧量、懸浮固體、氨氮、硝酸鹽氮、總磷、大腸桿菌群、化學需氧量 | 1. 放流口上游(榮華國小) 2. 放流口下游(南麟洛橋) 3. 放流口下游(西北橋) 4. 基地景觀池 I 5. 基地景觀池 II | 每季監測1次 | |

表 2 本季預定監測工作進度表

| 工程年度 | 106 年第 3 季 | | |
|-------|------------|---|---|
| | 7 | 8 | 9 |
| 工程月份 | | | |
| 空氣品質 | | ● | |
| 噪音及振動 | | ● | |
| 交通流量 | | ● | |
| 放流水質 | ● | ● | ● |
| 地下水質 | | ● | |
| 地面水質 | | ● | |

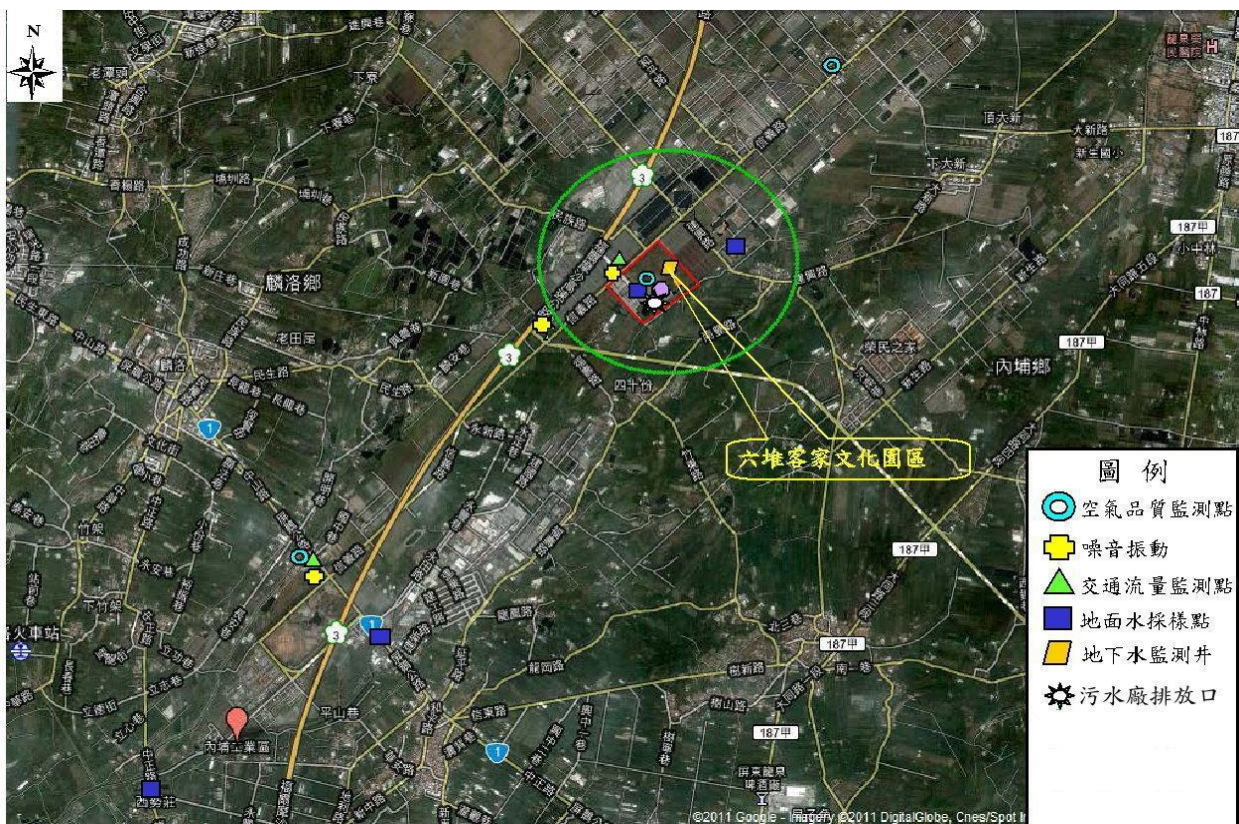


圖 2 環境監測位置圖

0.4 執行監測單位

亞太環境科技股份有限公司

負責人：黃俊仁

地址：高雄市三民區灣興街 39 巷 8 號

電話：(07)392-8088

第1章 監測內容概述

第 1 章 監測內容概述

1.1 監測情形概述

本計畫依中華民國 102 年 3 月 27 日環署綜字第 1020023594 號令修正之「開發行為環境影響評估作業準則」，針對各項物理及化學方面的環境背景作調查，營運階段之環境監測項目包括空氣品質監測、噪音振動、交通流量、地面水、地下水及放流水等。並依各項測值在污染分析後，依各模式的結果，提出最適當的營運的環境監測計畫表。

營運階段之環境監測項目、地點及頻率係依照「六堆客家文化園區環境影響說明書」定稿本及「六堆客家文化園區環境影響差異分析報告書(定稿本)」之承諾事項所擬定，監測位置請參見圖 1.4-1。監測期程預計自 106 年 1 月至 106 年 12 月(共計 12 個月)，整體工作進度請詳表 I。

1.2 監測計畫概述

本計畫之工作內容包括空氣品質監測、噪音振動、交通流量、地面水、地下水及放流水等六大項，其監測之類別、項目、地點、頻率及監測單位分別詳見表 1.3-1 及表 1.3-2 所示。

1.3 監測位址

各監測項目之監測位置如圖 1.3-1 所示。

表 1.3-1 監測結果摘要

| 監測類別 | 監測項目 | 監測結果 | 因應對策 |
|------|---------------------------------------|---------------|------|
| 空氣品質 | 總懸浮微粒(TSP) | 各測站皆符合空氣品質標準。 | |
| | 粒徑小於 10 微米之懸浮微粒 (PM ₁₀) | 各測站皆符合空氣品質標準。 | — |
| | 粒徑小於 2.5 微米之懸浮微粒 (PM _{2.5}) | 各測站皆符合空氣品質標準。 | — |
| | 粒狀污染物之鉛 | 目前尚無標準之規範。 | — |
| | 落塵量 | 目前尚無標準之規範。 | — |
| | 二氧化硫 (SO ₂) 日平均值 | 各測站皆符合空氣品質標準。 | — |
| | 二氧化硫 (SO ₂) 最高小時平均值 | 各測站皆符合空氣品質標準。 | — |
| | 二氧化氮 (NO ₂) 日平均值 | 目前尚無標準之規範。 | — |
| | 二氧化氮 (NO ₂) 最高小時平均值 | 各測站皆符合空氣品質標準。 | — |
| | 一氧化碳 (CO) 最高 8 小時平均值 | 各測站皆符合空氣品質標準。 | — |
| | 一氧化碳 (CO) 最高小時平均值 | 各測站皆符合空氣品質標準。 | — |
| | 臭氧(O ₃)小時平均值 | 各測站皆符合空氣品質標準。 | — |
| | 臭氧(O ₃)8 小時平均值 | 各測站皆符合空氣品質標準。 | — |
| 噪音 | L _日 | 各測站皆符合噪音管制標準。 | — |
| | L _晚 | 各測站皆符合噪音管制標準。 | — |
| | L _夜 | 各測站皆符合噪音管制標準。 | — |
| | Leq | 目前尚無標準之規範。 | — |
| | Lmax | 目前尚無標準之規範。 | — |

| | | | |
|-------|------------|---------------------------------------|---|
| 振動 | $L_{V10日}$ | 各測站皆符合日本振動規制法施行細則。 | — |
| | $L_{V10夜}$ | 各測站皆符合日本振動規制法施行細則。 | — |
| | Lveq | 目前尚無標準之規範。 | — |
| | Lvmax | 目前尚無標準之規範。 | — |
| 交通流量 | 交通流量 | 目前尚無法規規範,依據 2011 年臺灣公路容量手冊評估結果介於 A 級。 | — |
| 放流水 | pH 濃度指數 | 符合承諾水質標準。 承諾值:6.0~8.5。 | — |
| | 懸浮固體 | 符合承諾水質標準。 承諾值: ≤ 25 mg/L。 | — |
| | 化學需氧量 | 符合符合承諾水質標準。 承諾值: ≤ 100 mg/L | — |
| | 生化需氧量 | 符合承諾水質標準。 承諾值: ≤ 15 mg/L。 | — |
| | 大腸桿菌群 | 符合承諾回收用水標準。 承諾值: <10 CFU/100mL | — |
| 地面水質 | 水溫 | 目前尚無法規規範。 | — |
| | pH 濃度指數 | 符合標準。 | — |
| | 導電度 | 目前尚無法規規範。 | — |
| | 溶氧量 | 符合標準。 | — |
| | 懸浮固體 | 榮華國小、麟洛國小、西北橋未符合丁類水體水質標準。 | 因採樣前日有下雨情形,故上游處有砂石沖刷所致,另鄰近污染源(畜牧廢水)亦有可能影響懸浮固體測值,建議持續監測。 |
| | 化學需氧量 | 目前尚無法規規範。 | — |
| | 生化需氧量 | 目前尚無法規規範。 | — |
| | 氨氮 | 目前尚無法規規範。 | — |
| | 硝酸鹽氮 | 目前尚無法規規範。 | — |
| 總磷 | 目前尚無法規規範。 | — | |
| 大腸桿菌群 | 目前尚無法規規範。 | — | |

| 監測類別 | 監測項目 | 監測結果 | 因應對策 |
|------|---------|-----------|------|
| 地下水質 | 水溫 | 目前尚無法規規範。 | — |
| | pH 濃度指數 | 目前尚無法規規範。 | — |
| | 導電度 | 目前尚無法規規範。 | — |
| | 氯鹽 | 符合標準。 | — |
| | 懸浮固體 | 目前尚無法規規範。 | — |
| | 化學需氧量 | 目前尚無法規規範。 | — |
| | 生化需氧量 | 目前尚無法規規範。 | — |
| | 氨氮 | 符合標準。 | — |
| | 硝酸鹽氮 | 目前尚無法規規範。 | — |
| | 硫酸鹽 | 符合標準。 | — |
| | 大腸桿菌群 | 目前尚無法規規範。 | — |
| | 總菌落數 | 目前尚無法規規範。 | — |
| | 鐵 | 符合標準。 | — |
| | 錳 | 符合標準。 | — |

表 1.3-2 環境監測項目、地點及頻率

| 監測項目 | 監測地點 | 監測時機及頻率 | 測定參數 | 監測時間 |
|-------|--|---------|--|-------------------------------------|
| 空氣品質 | 1. 基地內 2. 麟洛糧倉 3. 屏東農場(會) | 每季一次 | TSP、PM ₁₀ 、PM _{2.5} 、SO ₂ 、NO、NO ₂ 、NO _x 、臭氧、CO、鉛、落塵量 | 106.08.03 106.08.05 106.08.07 |
| 噪音及振動 | 1. 基地出入口 2. 屏37縣道與台1省道 | 每季一次 | 1.噪音—L _日 、L _晚 、L _夜 、Leq、Lmax。 2.振動—L _日 、L _夜 、Lveq、Lvmax。 | 106.08.24 |
| 交通流量 | 1. 基地出入口 2. 屏37縣道與台1省道 | 每季一次 | 交通流量 | 106.08.14 |
| 排放水質 | 1. 污水處理場放流口 | 每月一次 | 水溫、pH值、懸浮固體、化學需氧量、生化需氧量、氨氮、硝酸鹽氮、大腸桿菌群、溶氧、比導電度、總磷 | 106.07.14 106.08.04 106.09.12 |
| 地下水質 | 1. 基地內 | 每季一次 | 水溫、pH值、導電度、生化需氧量、懸浮固體、化學需氧量、氨氮、硫酸鹽、氯鹽、硝酸鹽、鐵、錳、大腸桿菌群、總菌落數 | 106.08.04 |
| 地面水質 | 1. 放流口上游(榮華國小) 2. 放流口下游(南麟洛橋) 3. 放流口下游(西北橋) 4. 基地景觀池I 5. 基地景觀池II | 每季一次 | 水溫、pH值、溶氧、比導電度、生化需氧量、懸浮固體、氨氮、硝酸鹽氮、總磷、大腸桿菌群 | 106.08.04 |

表 1.3-2 環境監測項目、方法及監測單位 (續 1)

| 類別 | 項目 | 檢驗方法 | 監測單位 |
|-------|------------------------------------|---------------|--------------|
| 空氣品質 | 總懸浮微粒(TSP) | NIEA A102 | 亞太環境科技股份有限公司 |
| | 懸浮微粒(PM ₁₀) | NIEA A206 | |
| | 懸浮微粒(PM _{2.5}) | NIEA A205 | |
| | 鉛 | NIEA A301 | |
| | 臭氧(O ₃) | NIEA A420 | |
| | 二氧化硫(SO ₂) | NIEA A416 | |
| | 二氧化氮(NO ₂) | NIEA A417 | |
| | 一氧化碳(CO) | NIEA A421 | |
| | 落塵量 | CNS | |
| 噪音及振動 | 噪音 | NIEA P201 | |
| | 振動 | NIEA P204 | |
| 交通流量 | 交通流量 | 2011年台灣公路容量手冊 | |
| 水質 | 水溫 | NIEA W217 | |
| | pH值 | NIEA W424 | |
| | 導電度 | NIEA W203 | |
| | 溶氧量 | NIEA W455 | |
| | 懸浮固體(SS) | NIEA W210 | |
| | 化學需氧量(COD) | NIEA W517 | |
| | 生化需氧量(BOD) | NIEA W510 | |
| | 氨氮(NH ₃ -N) | NIEA W437 | |
| | 硝酸鹽氮(NO ₃ -N) | NIEA W436 | |
| | 大腸桿菌群 | NIEA E202 | |
| | 硝酸鹽(NO ₃ ⁻) | NIEA W436 | |
| | 硫酸鹽 | NIEA W415 | |
| | 氯鹽 | NIEA W407 | |
| | 總菌落數 | NIEA E203 | |
| | 鐵、錳 | NIEA W311 | |
| 總磷 | NIEA W427 | | |
| 油脂 | NIEA W506 | | |

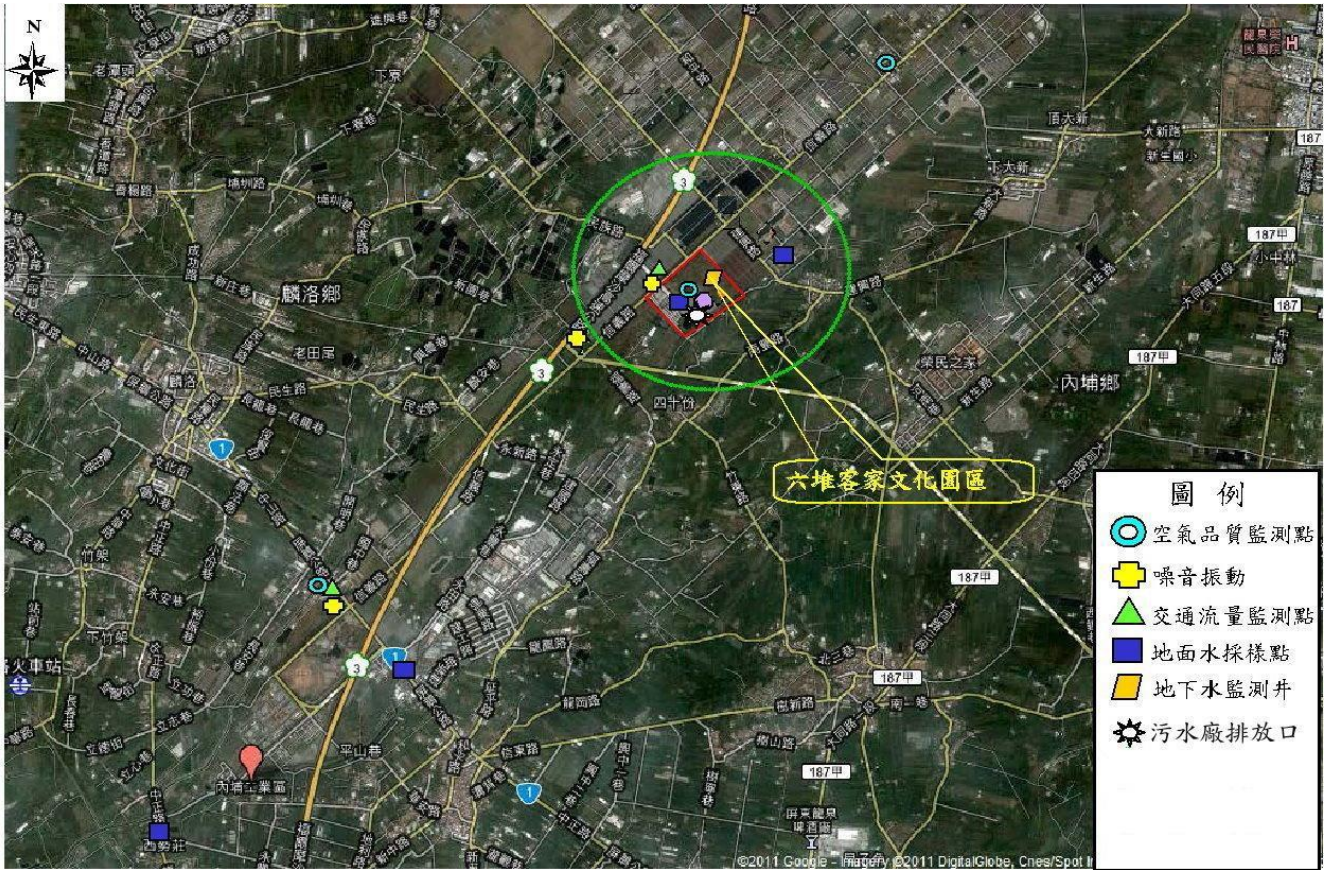


圖 1.3-1 環境監測位置圖

1.4 品保/品管作業措施概要

1.4-1 現場採樣之品保/品管

1.4.1.1 空氣品質採樣品管

粒狀污染物空氣品質監測設施採樣口之設置，亦必需根據本公司之粒狀污染物空氣品質監測設施採樣口之設置原則架設，其架設原則為：

- 一、採樣口離地面之高度約在 2 至 15 公尺間。
- 二、支撐監測設施之建築物，其與監測設施採樣口之水平距離，不得小於 2 公尺。
- 三、採樣口與牆壁、閣樓等障礙物之水平距離，不得小於 2 公尺。
- 四、採樣口不得設置於鍋爐或焚化爐附近，其距離依污染源高度、排氣種類及燃燒的性質而定。
- 五、採樣口周圍 270 度之範疇內氣流應通暢，且應為污染濃度可能發生之區域。若採樣口鄰近建築物之牆邊，至少應保持周圍 180 度範疇內氣流通暢。
- 六、採樣口與屋簷線之距離不得小於 20 公尺；採樣口與樹簷線之距離不得小於 10 公尺。
- 七、採樣口與道管間之水平距離不得小於 10 公尺。
- 八、監測粒狀污染物之採樣口，應避免受到地表塵土之影響。

採樣前需先檢查高量採樣器之流量計是否有異常現象，採樣器是否有漏氣情形，電源之電壓之變動是否會影響到採樣器之正常運作，待確定無異常狀況時始可開始採樣。吸引裝置遇有零件之更換，修理或流量有異常時，需校正流量。

確定高量採樣器無任何異常時，將濾紙固定在高量採樣器，啟動幫泵開始採集氣體，調整吸引量在 1.1~1.7 m³/min，並記錄流量，連續採集

24 小時，採集終了時刻再次記錄流量，並將濾紙送回實驗室分析。

1.4.1.2 噪音振動現場採樣品管

一、噪音測定實施注意事項

- (一)檢查噪音計之電池的電壓、耗材部分如記錄紙和電池、校正音壓值、用 A 權衡、用(fast)特快性、調音壓及旋鈕。
- (二)噪音測定高度離地面 1.2~1.5 公尺，以接近人耳高度為宜。
- (三)距離附近反射牆面須 3.5 公尺以上，對道路交通之測定應置於道路邊緣線上，距離建築物圍牆至少 1 公尺以上。
- (四)操作人員隨時檢查每小時測值，若發現過高或過低之異常值，先加以註解，並立即檢查儀器是否故障或數值漂移。
- (五)使用防風球防止氣流(風)引起之雜音。
- (六)高溫度、腐蝕性氣體、磁場、延長電纜等對微音器的影響。
- (七)採樣頻率每秒一次。
- (八)避免受到衝擊。
- (九)避免急速溫度變化致內部結霧。
- (十)避免測定者防礙微音器之噪音入射或反射。

二、振動測定注意事項

- (一)注意溫度、濕度、風、電場、磁場等影響。
- (二)振動拾取器(pick up)應設置於堅硬地面、水泥地、柏油地等。
- (三)振動拾取器應設置於水平面上。
- (四)檢查及校正整個系統。
- (五)注意各儀器控制鈕的設定是否正確。

1.4.1.3 水質採樣品管

水質採樣品保是檢驗分析中最基本且易被人忽略的一環，因此在本

計畫中將依分析項目之採樣特性訂定幾項執行重點，以作為採樣之依據。

一、旅運空白樣品(Trip Blank)

為瞭解樣品於採集完畢，運送回實驗室途中是否受到污染。每日於採樣出發時，應備一組旅運空白瓶，旅運空白樣品伴隨正常水樣一併送回實驗室。

二、現場重複樣品(Field Duplicate Sample)

為驗證現場採樣過程之再現性，每 10 個樣品，將有一組現場重複樣品。本樣品之標示僅註明採樣日期，容器類別及分析項目。

三、現場採樣裝瓶注意事項

現場地面水體中 DO 水樣之採集需避免激盪，先以水樣潤洗樣品容器，於裝瓶時應使水樣溢出少許，將瓶塞斜向順著瓶口推入，並檢查是否有殘留氣泡，若有應輕敲打確定無殘留氣泡後，填寫並貼上標籤，加藥固定後立即置入冷藏箱保存。其餘項目水樣均需注意樣品加藥時之危險性。

1.4-2 分析工作之品保/品管

分析實驗室最重要的原則就是合理且正確之分析數據，為達到此一要求必需建立良好的品質管制系統。優良的管制系統可維持數據之精準性及可追溯性，也隨時可由分析中得知誤差之來源，並加以改正。人為疏失和儀器設備偏差等問題，是檢測標準方法外所必須重視的課題。為了解決此課題便必需落實品質管制，設定可容許之偏差值。

為了降低分析數據之誤差值，檢驗分析使用的去離子水或蒸餾水，須經常性的以導電度計測定水質；pH 計應於每日使用之前，需以標準緩衝液校正；檢驗室所備有檢驗校正合格的溫度計、壓力計及精密稱量天平，於一段時日亦須與標準品校正。所有分析試劑標示購入及有效日期。其他分析器皿如定量用之玻璃器材僅可風乾，不可加熱；恆溫設備如冷藏庫、培養箱等，箱內應設溫度感應裝置以監測溫度變化。

檢驗工作的品保品管方面，必須藉由不同的程序來進行確認。不同的檢測項目在進行試劑空白、添加、重複、查核、檢量線等檢驗步驟後，藉由數值計算方式評估樣品的回收率與相對偏差。

一、試劑空白分析

試劑空白分析為於去離子水中，加入與樣品同量之試劑，並經過與待測樣品相同之前處理及分析步驟。每批次必須有一個試劑空白，測定試劑空白之目的，乃在檢查樣品在前處理及分析過程中是否受到污染，並使用求得之試劑空白的濃度，來校正同批次樣品之濃度。空白分析可接受範圍為小於方法偵測極限的兩倍。

二、添加樣品分析

添加樣品分析之目的在於檢測樣品基質效應及測定方法之誤差，主要是將樣品等分為二，一部份直接依步驟分析之，另一部份添加適當濃度之待測物標準溶液後再進行分析，求其回收率。標準品之添加量為待測物之相當濃度，並且於樣品前處理之前添加。添加後之濃度不得超過檢量線最高點，並超出其最高點，則須在檢量線線性要求許可下將最高點濃度提高，否則須將樣品稀釋，使其濃度落於檢量線範圍以內。通常每 10 個樣品應做一個添加分析，若每批次樣品數少於 10 個，則每批次應做一個添加樣品分析。

三、重複樣品分析

將一樣品依相同前處理及分析步驟作兩次以上的分析(含樣品前處理、分析步驟)，藉此以確定操作程序的再現性。除另有規定外，通常每 10 個樣品應執行一個重複樣品分析，若每批次樣品數少於 10 個，則每批次應分析一個重複樣品分析。

四、查核樣品分析

查核樣品係由品管員配製，或直接購買濃度經確認之樣品充當之。

此樣品將適當濃度的欲分析物標準品加於試劑水或與樣品相似的基質中，交由檢驗員隨同樣品一起分析。藉此可確定操作程序的正確性。而此標準品需注意不可與檢驗員配置檢量線之來源相同。

五、檢量線配製

檢量線由包含一試劑空白及含待測成份至少四種不同濃度之數據而得。測定過程由低濃度至高濃度依序分析，待所有測定物分析完畢。檢量線之線性係數必須在 0.995 以上方可接受。

1.4-3 儀器維修校正項目及頻率

表 1.4-1 儀器維修校正項目及頻率

| 儀器 | | 項目 | 頻率 | 備註/檢驗單位 |
|----------|--------|---------|------|------------------------------|
| 分析天平 | | 校正 | 每工作日 | 以適當重量之標準砝碼校正乙次 |
| | | | 每年 | 由合格機構校正一次 |
| 上皿天平 | | 校正 | 每工作日 | 以適當重量之標準砝碼校正乙次 |
| | | | 每年 | 由度量衡國家標準檢驗室校正乙次 |
| 導電度計 | | 測定電極常數 | 每月 | 以 0.01N 之 KCl 溶液測定之 |
| | | 校正 | 每工作日 | 實際讀值需在目標值之 20% 範圍內 |
| 烘箱 | | 校正：溫度 | 每工作日 | 在使用時應保持在設定之目標溫度並於使用前後檢查溫度。 |
| 溫度計 | 液體溫度計 | 校正：溫度 | 每年 | 各溫度計應對於其經常使用之溫度計加以校正 |
| | 數字型溫度計 | 校正：溫度 | 每季 | |
| 高量採樣器 | | 流量校正 | 每半年 | 依儀器校正程序檢查 |
| 噪音計 | | 內校正：dB | 每工作日 | 用 NC-73(1000 HZ)校正 94.0±1dB |
| | | 外校正：dB | 每月 | |
| 振動計 | | 內校正：dB | 每工作日 | 用 VP-33(6.3 HZ)校正 110±0.5dB |
| | | 外校正：dB | 每月 | 用 VP-33(6.3 HZ)校正 97.0±0.5dB |
| 可見光分光光度計 | | 測試波長準確性 | 每月 | 依儀器校正程序檢查 |
| | | 測試基線平坦度 | 每月 | 依儀器校正程序檢查 |
| | | 校正：波長 | 每年 | 委託儀器商執行 |
| | | 維護 | 每工作日 | 觀察並清潔之 |
| 自動滴定計 | | 體積校正 | 每季 | 稱重符合 A 級標準 |
| BOD 培養箱 | | 溫度 | 每工作日 | 具 1°C 刻度專用溫度計校正 |
| 濁度計 | | 二級校正 | 每工作日 | Gelex 二級標準品校正 |
| | | 一級校正 | 每工作月 | 配製 Fprmazin 標準品校正，再測二級標準品 |
| 超純水設備 | | 阻抗 | 工作日 | 阻抗>16MΩ.cm |

1.4-4 分析項目之檢測方法與目標

本計畫分析項目檢測方法皆依照行政院環保署規定實行，各分析項目的品保/品管目標亦依照行政院環保署規定實行。各分析項目之檢測方法及目標範圍詳列於表 1.4-2。

表 1.4-2 分析項目之檢測方法與目標

| 分析項目 | 檢測方法 | 方法偵測極限 | 重覆分析 | 查核分析 | 添加回收率 |
|------------------|---------------|----------|--------|-------------|------------|
| 空氣品質 | | | | | |
| TSP | NIEA A102.12A | — | — | — | — |
| PM ₁₀ | NIEA A206.10C | — | — | — | — |
| SO ₂ | NIEA A416.12C | 0.2 ppb | — | — | — |
| NO ₂ | NIEA A417.11C | 0.2 ppb | — | — | — |
| CO | NIEA A421.12C | 0.04 ppb | — | — | — |
| O ₃ | NIEA A420.11C | 0.3 ppb | — | — | — |
| 地面水及地下水水質 | | | | | |
| 溫度 | NIEA W217.51A | — | ±0.5°C | — | — |
| pH | NIEA W424.52A | <1.0 | ±0.1 | — | — |
| 懸浮固體 | NIEA W210.58A | <2.5 | 10.0 | — | — |
| 生化需氧量 | NIEA W510.55B | <2.0 | 7.4 | 167.5~228.5 | — |
| 化學需氧量 | NIEA W517.52B | 5.05 | 7.7 | 89.0~111.2 | — |
| 氨氮 | NIEA W437.52C | 0.008 | 11.0 | 89.7~114.9 | 87.4~115.0 |
| 噪音振動 | | | | | |
| 噪音 | NIEA P201.96C | 28dB(A) | — | — | — |
| 振動 | NIEA P204.90C | 30dB | — | — | — |

1.4-5 數據處理原則

為使本計畫之檢測品質達到一定水準，本實驗室依循數據品質保證之六大目標準則：準確度、精密度、完整性、代表性、比較性及方法偵測極限，分述如下：

a. 準確度(Accuracy)

儀器自動分析項目由儀器檢驗之指示誤差表示，其他分析項目係由實驗室進行查核樣品分析所得之百分率。

b. 精密度(Precision)

儀器自動分析項目由儀器性能檢驗之再現性表示，其他分析項目係由實驗室進行重覆分析所得之相對百分偏差表示。

c. 完整性(Completeness)

係評估最終所得有效數據與預期所得數據之百分比。

d. 代表性(Representativeness)

為使檢測結果具有代表性，作業時做好事前之初勘工作，確保是在污染源平日之操作狀態下採取樣品，且必須依照標準操作程序執行所有採樣與檢驗之工作，另必須仔細清洗使用之設備，避免污染影響數據之可靠度。

e. 比較性(Comparability)

所有數據之計算，依標準方法內容規定；報告使用之單位，依現行相關法令所定之管制標準之單位來表示，以便與標準值能互相比較。

f. 方法偵測極限(Method Detection Limit, MDL)

指在一含特定基質的樣品中，在99%可信度(Confidence)內，可偵測到待測物的最低濃度。

數據管理為實驗室品保品管相當重要之一環，建立良好之管理辦法，能使實驗所得的初步資料經由正確之計算處理及系統化之品質管制而得到更高之可信度。

1.4.5.1 數據之驗證

數據處理是檢驗室將樣品檢驗過程中的所有數據轉換成為分析結果的程序，由於分析結果是撰寫分析報告的主要依據，而分析報告又是實驗室完成樣品檢驗後的最終書面資料，因此數據處理過程是否正確將會直接影響到分析報告的品質，以下為本實驗室之數據記錄情形及數據計算方法。圖 1.5-1 為本實驗室之檢驗數據追蹤系統圖。

一、數據記錄

對於原始數據記錄，本公司目前採用個人保管之綜合記錄方式，由檢驗人員自行準備實驗分析記錄簿，並給予編號，隨時記錄實驗上有關之參數，這些參數包括樣品編號、分析項目、分析日期、分析方法、及測定參數等項，其中測定參數包括吸光值、波長、試劑濃度、天平讀值、滴定管讀值、標定濃度、空白值、取樣體積、稀釋倍數、標準溶液配製流程等均需詳細記錄。如有儀器列印出來之檢量線、吸光值或層析圖等應黏貼於原始記錄本上。原始數據記錄愈詳細愈能提供更多資訊以作為下次分析之參考，或作為檢討實驗誤差之依據。

本實驗室之原始記錄簿目前均由個人自行保管，當檢驗完成時檢驗員需將原始數據轉錄於各種不同的檢驗記錄本上交給品管員做數據查核、數據演算、驗證及報告確認之流程，如圖 1.5-2。

二、數據審核

- (一)檢驗員依分析品管流程驗證方法及數據之有效性，並核對登錄數據及檢查運算結果，另需計算查核分析、添加分析之百分回收率及重覆分析之相對百分偏差。
- (二)品管員審核各項記錄、報告數據、查驗檢驗法是否合於標準規定，並驗算複核計算結果。
- (三)品管員審核每次分析結果是否合於品保目標之精確性及準確性之品管要求，並檢查數據之合理性。

(四)對於異常值之確認及處理方法，依據檢驗室標準改正措施及步驟來處理。

1.4.5.2 結果數據處理

報告表示位數，如表 1.4-3 所示。若檢測之數值低於方法偵測極限(MDL)，則以”ND”表示。同時依據環檢所於民國 99 年 2 月 3 日環檢一字第 0990000451 號函發布「檢測報告位數表示規定」內容出具正確完整之檢驗報告。

取得各執之前的計算結果，原則上以報告表示位數多二位，作為進位或捨去參考；若當報告表示位數下二位碰到四捨六入五成雙時，則採<當時之小數位數出具報告。例如：鎘(NIEA W311)MDL=0.0005 mg/L，報告位數為有效位數 3 位，小數點下 3 位；檢驗記錄表數據出現 0.00050，則報告數據表示為<0.001 mg/L，並秀出 MDL 值。

表 1.4-3 監測檢驗結果表示方式

| 檢驗項目 | | 檢測報告位數表示 | | |
|------|-------------------------|--------------------------|---------|--------|
| | | 單位 | 最小表示位數 | 最多有效位數 |
| 空氣品質 | 總懸浮微粒(TSP) | $\mu\text{g}/\text{m}^3$ | 個位數 | 三位 |
| | 懸浮微粒(PM ₁₀) | $\mu\text{g}/\text{m}^3$ | 個位數 | 三位 |
| | 二氧化硫(SO ₂) | ppm | 小數點以下三位 | 三位 |
| | 二氧化氮(NO ₂) | ppm | 小數點以下三位 | 三位 |
| | 一氧化碳(CO) | ppm | 小數點以下二位 | 三位 |
| | 臭氧(O ₃) | ppm | 小數點以下三位 | 三位 |
| | 風速 | m/s | 小數點以下一位 | 三位 |
| | 風向 | Degree | 小數點以下一位 | 三位 |
| | 溫度 | °C | 小數點以下一位 | 三位 |
| | 濕度 | RH(%) | 小數點以下一位 | 三位 |
| 噪音 | 噪音 | dB(A) | 小數點下一位 | 三位 |
| 振動 | 振動 | dB | 小數點下一位 | 三位 |
| 水質 | 水溫 | °C | 小數點下一位 | 三位 |
| | pH | — | 小數點下一位 | 二位 |
| | 懸浮固體(SS) | mg/L | 小數點下一位 | 三位 |
| | 化學需氧量(COD) | mg/L | 小數點下一位 | 三位 |
| | 生化需氧量(BOD) | mg/L | 小數點下一位 | 二位 |
| | 氨氮 | mg/L | 小數點下二位 | 三位 |
| | 溶氧量(DO) | mg/L | 小數點下一位 | 二位 |
| | 油脂(oil) | mg/L | 小數點下一位 | 三位 |

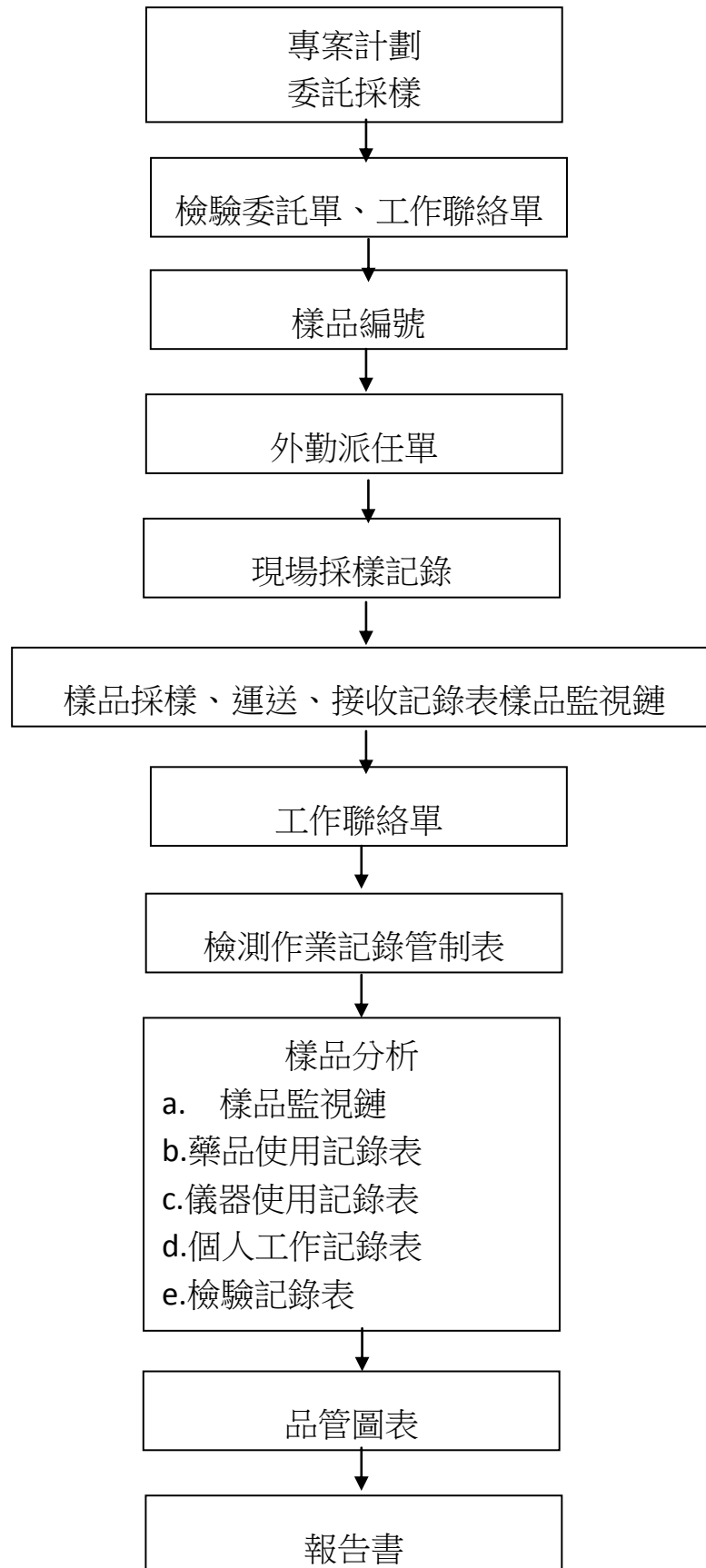


圖 1.4-1 檢驗數據追蹤系統圖

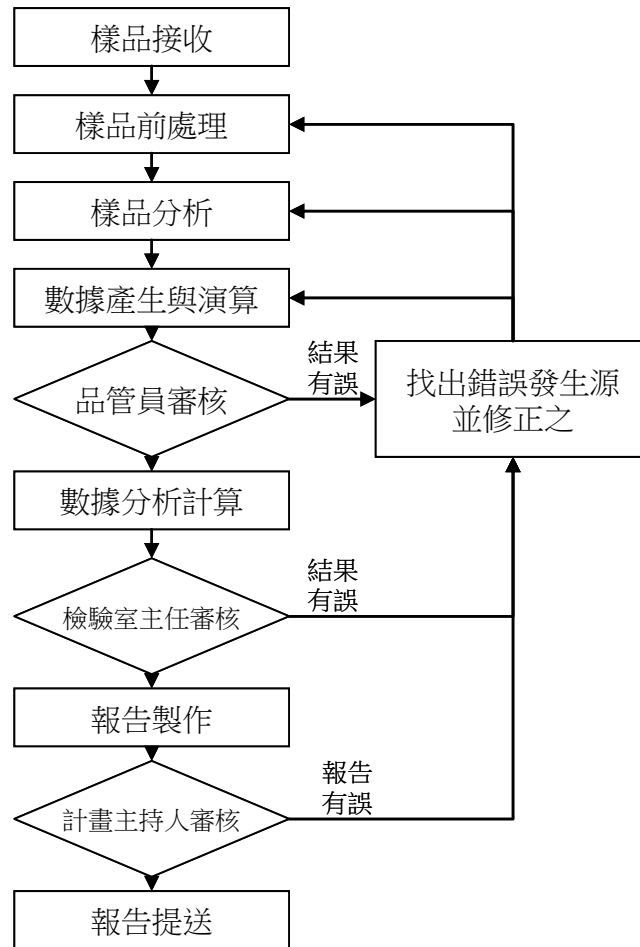


圖 1.4-2 數據演算、驗證及報告確認之流程圖

檢驗員完成樣品之分析後，再指定查核者校對分析結果及數據計算是否正確無誤。確認無誤後，檢驗員將工作日誌同檢驗記錄報告一併交予計畫主辦審查撰寫情況。

實驗結果數據表示上，包括採樣記錄表、分析記錄表及檢驗報告，皆以三位有效位數取捨為原則，以四捨五入方式將報告數據定至小數點三位以內，經由數據格式處理後之數據始得進行後續分析報告。

在空氣品質測值之數據運算上，乃因應環境空氣品質標準針對各類污染物各時程標準，進行逐時等級日平均監測值 24 小時算術平均值統計分析。而在有效值要求上，則應至少有 3/4 即 18 小時以上之有效值，以利監測數據之判讀和採用；在噪音振動之數據運算上，乃依據環境音量標準及振動管限制比對要求，將每日逐時監測值經由時段區分各自進行對數合成音量及振動位準之演算，至於有效數據則亦須有 16 小時以上才具代表性。

第2章 監測數據結果分析

第 2 章 監測結果數據分析

2.1 空氣品質及氣象

本次空氣品質調查工作，已分別於基地內、屏東農場及麟洛糧倉執行 24 小時連續之空氣品質監測，本次監測報告請參閱附錄二之空氣品質監測報告。其中空氣品質之綜合結果整理如表 2.1-1~表 2.1-3，空氣品質標準法源依據整理於表 2.1-4，並將各污染物繪製圖表於圖 2.1-1~圖 2.1-15。茲就各項污染物監測結果與空氣品質標準比較，結果分別討論如下：

2.1-1 總懸浮微粒(TSP)

總懸浮微粒濃度如圖 2.1-1 所示，測值分別為 65、44 及 58 $\mu\text{g}/\text{m}^3$ 。所有測值均低於空氣品質標準總懸浮微粒 24 小時值 250 $\mu\text{g}/\text{m}^3$ 之限值。

2.1-2 粒徑小於10微米之懸浮微粒(PM₁₀)

粒徑小於 10 微米之懸浮微粒濃度如圖 2.1-2 所示。測值分別為 30、28 及 30 $\mu\text{g}/\text{m}^3$ 。所有測值均低於空氣品質標準粒徑小於 10 微米之懸浮微粒日平均值 125 $\mu\text{g}/\text{m}^3$ 之限值。

2.1-3 二氧化硫(SO₂)

二氧化硫之日平均值及最高小時平均值如圖 2.1-3、2.1-4 所示。日平均值分別為 <0.001、0.003 及 0.003 ppm。最高小時平均值測值分別為 0.003、0.006 及 0.004 ppm。所有測值均低於空氣品質標準二氧化硫日平均值 0.1 ppm 及小時平均值 0.25 ppm 之限值。

2.1-4 一氧化氮(NO)

一氧化氮之日平均值及最高小時平均值如圖 2.1-5、2.1-6 所示。日平均值測值分別為 0.0002、0.0005 及 0.0005 ppm，最高小時平均值測值分別為 0.0047、0.0014 及 0.0019 ppm。日平均值及最高小時平均值均無法規標準。

2.1-5 二氧化氮(NO₂)

二氧化氮之日平均值及最高小時平均值如圖 2.1-7、2.1-8 所示。日平均值測值分別為 0.005、0.002 及 0.004 ppm，最高小時平均值測值分別為 0.015、0.007 及 0.006 ppm。所有測值均低於空氣品質標準二氧化氮最高小時平均值 0.25 ppm 之限值，日平均值則無法規標準。

2.1-6 氮氧化物(NO_x)

氮氧化物之日平均值及最高小時平均值如圖 2.1-9、2.1-10 所示。日平均值測值分別為 0.0065、0.0065 及 0.0025 ppm，最高小時平均值測值分別為 0.0194、0.0194 及 0.0071 ppm。日平均值及平均值最高小時均無法規標準。

2.1-7 一氧化碳(CO)

一氧化碳之最高八小時平均值及最高小時平均值如圖 2.1-11、2.1-12 所示。最高八小時平均值測值分別為 0.6、0.6 及 0.5 ppm。最高小時平均值測值分別為 0.9、0.8 及 0.5 ppm。所有測值均低於空氣品質標準一氧化碳之最高八小時平均值 9.0 ppm 及小時平均值 35.0 ppm 之限值。

2.1-8 臭氧(O₃)

臭氧之最高八小時平均值及最高小時平均值如圖 2.1-13、2.1-14 所示。最高八小時平均值測值分別為 0.035、0.029 及 0.027 ppm。最高小時平均值測值分別為 0.043、0.039 及 0.033 ppm。所有測值除均低於空氣品質標準臭氧之最高八小時平均值 0.06 ppm 及小時平均值 0.12 ppm 之限值。

2.1-9 粒徑小於 2.5 微米之懸浮微粒(PM_{2.5})

粒徑小於 2.5 微米之懸浮微粒濃度如圖 2.1-15 所示。測值分別為 18、5 及 15 $\mu\text{g}/\text{m}^3$ 。所有測值均低於空氣品質標準粒徑小於 2.5 微米之懸浮微粒 24 小時值 35 $\mu\text{g}/\text{m}^3$ 之限值。

2.1-10 粒狀污染物之鉛

粒狀污染物之鉛日平均值測值分別為 ND(<0.0584)、ND(<0.0584)及 ND(<0.0584) ppm，日平均值則無法規標準。

2.1-11 落塵量

落塵量月平均值測值分別為 7.6、3.6 及 7.0 g/m²/月，目前無法規標準。

表 2.1-1 場址內空氣品質監測綜合成果

| 監測項目 | | 單位 | 基地內 | | | | | 空氣品質標準 |
|-------------------------|--------|-------------------|------------------|------------------|------------------|------------------|------------------|--------|
| | | | 101.12 .29~30 | 102.03 .15~16 | 102.05 .23~24 | 102.08 .25~26 | 102.11. 19~20 | |
| 總懸浮微粒 TSP | 24小時值 | μg/m ³ | 85 | 96 | 83 | 105 | 76 | 250 |
| 懸浮微粒 PM ₁₀ | 日平均值 | μg/m ³ | 39 | 52 | 41 | 38 | 47 | 125 |
| 二氧化硫 SO ₂ | 日平均值 | ppm | 0.005 | 0.003 | 0.004 | 0.005 | 0.005 | 0.1 |
| | 最高小時值 | ppm | 0.011 | 0.007 | 0.006 | 0.007 | 0.011 | 0.25 |
| 一氧化氮 NO | 日平均值 | ppm | 0.004 | 0.018 | 0.009 | 0.013 | 0.006 | — |
| | 最高小時值 | ppm | 0.011 | 0.029 | 0.011 | 0.020 | 0.011 | — |
| 二氧化氮 NO ₂ | 日平均值 | ppm | 0.029 | 0.035 | 0.019 | 0.026 | 0.010 | — |
| | 最高小時值 | ppm | 0.041 | 0.050 | 0.025 | 0.036 | 0.023 | 0.25 |
| 氮氧化物 NO _x | 日平均值 | ppm | 0.034 | 0.052 | 0.027 | 0.040 | 0.016 | — |
| | 最高小時值 | ppm | 0.047 | 0.079 | 0.036 | 0.056 | 0.034 | — |
| 一氧化碳 CO | 8小時平均值 | ppm | 0.5 | 1.1 | 0.7 | 0.9 | 0.9 | 9.0 |
| | 最高小時值 | ppm | 0.6 | 1.4 | 0.8 | 1.1 | 1.3 | 35.0 |
| 溫度 | 日平均值 | °C | 22.2 | 23.9 | 28.6 | 28.6 | 20.3 | — |
| 溼度 | 日平均值 | % | 76.4 | 72.5 | 81.6 | 74.6 | 57.6 | — |
| 風速 | 日平均值 | m/s | 1.7 | 1.3 | 0.4 | 1.4 | 1.3 | — |
| 風向 | 最頻風向 | — | W | S | ENE | ENE | NNE | — |

表 2.1-1 場址內空氣品質監測綜合成果(續 1)

| 監測項目 | | 單位 | 基地內 | | | | | | | 空氣品質標準 |
|-------------------------|---------------------|---------------------|------------------|------------------|------------------|------------------|------------------|------------------|------------------|--------|
| | | | 103.03 .18~19 | 103.05 .19~20 | 103.08 .22-23 | 103.10 .13-14 | 104.03 .05~06 | 104.05 .18~19 | 104.08 .03~04 | |
| 總懸浮微粒 TSP | 24 小時值 | µg/m ³ | 135 | 48 | 83 | 116 | 130 | 90 | 88 | 250 |
| 懸浮微粒 PM ₁₀ | 日平均值 | µg/m ³ | 79 | 24 | 36 | 56 | 77 | 55 | 54 | 125 |
| 懸浮微粒 PM _{2.5} | 日平均值 | µg/m ³ | — | — | — | — | 53 | 5 | 24 | 35 |
| 鉛 | 日平均值 | µg/m ³ | — | — | — | — | 0.011 | 0.010 | 0.013 | — |
| 二氧化硫 SO ₂ | 日平均值 | ppm | 0.003 | 0.002 | 0.002 | 0.003 | 0.0031 | 0.0022 | 0.0023 | 0.1 |
| | 最高小時值 | ppm | 0.006 | 0.003 | 0.003 | 0.005 | 0.0041 | 0.0031 | 0.0039 | 0.25 |
| 一氧化氮 NO | 日平均值 | ppm | 0.004 | 0.004 | 0.006 | 0.003 | 0.0039 | 0.0030 | 0.0019 | — |
| | 最高小時值 | ppm | 0.009 | 0.009 | 0.009 | 0.008 | 0.0057 | 0.0067 | 0.0027 | — |
| 二氧化氮 NO ₂ | 日平均值 | ppm | 0.011 | 0.010 | 0.013 | 0.009 | 0.0109 | 0.0069 | 0.0079 | — |
| | 最高小時值 | ppm | 0.018 | 0.021 | 0.023 | 0.013 | 0.0146 | 0.0104 | 0.0122 | 0.25 |
| 氮氧化物 NOx | 日平均值 | ppm | 0.014 | 0.014 | 0.019 | 0.012 | 0.0148 | 0.0099 | 0.0097 | — |
| | 最高小時值 | ppm | 0.026 | 0.030 | 0.032 | 0.021 | 0.0201 | 0.0171 | 0.0147 | — |
| 一氧化碳 CO | 8 小時平均值 | ppm | 0.035 | 0.4 | 0.5 | 0.6 | 0.67 | 0.32 | 0.36 | 9.0 |
| | 最高小時值 | ppm | 0.061 | 0.5 | 0.6 | 0.7 | 0.73 | 0.68 | 0.49 | 35.0 |
| 臭氧 O ₃ | 8 小時平均值 | ppm | — | — | — | — | 0.0395 | 0.0328 | 0.0658 | 0.06 |
| | 最高小時值 | ppm | — | — | — | — | 0.0625 | 0.0404 | 0.0753 | 0.12 |
| 溫度 | 日平均值 | °C | 23.5 | 25.9 | 28.7 | 25.3 | 23.9 | 29.8 | 29.2 | — |
| 溼度 | 日平均值 | % | 65.6 | 79.1 | 71.6 | 63.3 | 73 | 66 | 78 | — |
| 風速 | 日平均值 | m/s | 0.8 | 0.7 | 1.3 | 0.7 | 0.9 | 1.0 | 0.3 | — |
| 風向 | 最頻風向 | — | NNW | NNE | NE | NW | NNW | NW | S | — |
| 落塵量 | g/m ² /月 | g/m ² /月 | — | — | — | — | 9.2 | 8.5 | 8.1 | — |

表 2.1-1 場址內空氣品質監測綜合成果(續 2)

| 監測項目 | | 單位 | 基地內 | | | | | | | 空氣品質標準 |
|-------------------------|---------------------|---------------------|------------------|------------------|------------------|------------------|------------------|------------------|------------------|--------|
| | | | 104.10 .05~06 | 105.01. 13~14 | 105.04. 12~13 | 105.07. 26~27 | 105.10 .06~07 | 106.01 .05~06 | 106.06. 20~21 | |
| 總懸浮微粒 TSP | 24小時值 | µg/m ³ | 71 | 68 | 69 | 74 | 99 | 102 | 41 | 250 |
| 懸浮微粒 PM ₁₀ | 日平均值 | µg/m ³ | 34 | 42 | 43 | 44 | 55 | 57 | 29 | 125 |
| 懸浮微粒 PM _{2.5} | 日平均值 | µg/m ³ | 23 | 35 | 17 | 19 | 32 | 41* | 10 | 35 |
| 鉛 | 日平均值 | µg/m ³ | 0.01 | ND (<0.0474) | ND (<0.0452) | ND(<0. 0452) | ND(<0.04 52) | ND(<0.0 452) | ND(<0. 0584) | — |
| 二氧化硫 SO ₂ | 日平均值 | ppm | 0.0033 | <0.001 | 0.002 | 0.002 | <0.001 | 0.007 | 0.001 | 0.1 |
| | 最高小時值 | ppm | 0.0054 | 0.001 | 0.004 | 0.003 | 0.001 | 0.003 | 0.003 | 0.25 |
| 一氧化氮 NO | 日平均值 | ppm | 0.0011 | 0.0049 | 0.0020 | 0.0018 | 0.0025 | 0.0038 | 0.0068 | — |
| | 最高小時值 | ppm | 0.0015 | 0.0123 | 0.0073 | 0.0075 | 0.01 | 0.0256 | 0.0155 | — |
| 二氧化氮 NO ₂ | 日平均值 | ppm | 0.0071 | 0.013 | 0.006 | 0.004 | 0.0084 | 0.014 | 0.009 | — |
| | 最高小時值 | ppm | 0.0134 | 0.027 | 0.011 | 0.009 | 0.0201 | 0.027 | 0.019 | 0.25 |
| 氮氧化物 NO _x | 日平均值 | ppm | 0.0082 | 0.0184 | 0.0085 | 0.0053 | 0.0108 | 0.0181 | 0.0154 | — |
| | 最高小時值 | ppm | 0.0145 | 0.0378 | 0.0157 | 0.0131 | 0.0223 | 0.0402 | 0.0332 | — |
| 一氧化碳 CO | 8小時平均值 | ppm | 0.62 | 0.7 | 0.8 | 0.6 | 0.4 | 0.7 | 0.8 | 9.0 |
| | 最高小時值 | ppm | 0.73 | 0.9 | 1.0 | 0.8 | 1.0 | 0.9 | 0.9 | 35.0 |
| 臭氧 O ₃ | 8小時平均值 | ppm | 0.0506 | 0.017 | 0.058 | 0.031 | 0.0259 | 0.025 | 0.036 | 0.06 |
| | 最高小時值 | ppm | 0.0671 | 0.023 | 0.074 | 0.065 | 0.0424 | 0.063 | 0.043 | 0.12 |
| 溫度 | 日平均值 | °C | 28.5 | 17.9 | 28.8 | 29.3 | 26.7 | 22.3 | 28.2 | — |
| 溼度 | 日平均值 | % | 83 | 93.6 | 83.2 | 74.6 | 78.5 | 78.5 | 73.1 | — |
| 風速 | 日平均值 | m/s | 0.5 | 0.1 | 0.3 | 0.0 | 0.1 | 0.2 | 0.2 | — |
| 風向 | 最頻風向 | — | S | NNE | SW | WSW | ESE | N | S | — |
| 落塵量 | g/m ² /月 | g/m ² /月 | 7.9 | 5.7 | 7.0 | 2.5 | 0.8 | 7.9 | 3.6 | — |

表 2.1-1 場址內空氣品質監測綜合成果(續 3)

| 監測項目 | | 單位 | 基地內 | | | | | | 空氣品質標準 |
|------------------------|---------------------|---------------------|--------------|--|--|--|--|--|--------|
| | | | 106.08.03~04 | | | | | | |
| 總懸浮微粒 TSP | 24 小時值 | μg/m ³ | 65 | | | | | | 250 |
| 懸浮微粒 PM ₁₀ | 日平均值 | μg/m ³ | 30 | | | | | | 125 |
| 懸浮微粒 PM _{2.5} | 日平均值 | μg/m ³ | 18 | | | | | | 35 |
| 鉛 | 日平均值 | μg/m ³ | ND(<0.0584) | | | | | | — |
| 二氧化硫 SO ₂ | 日平均值 | ppm | <0.001 | | | | | | 0.1 |
| | 最高小時值 | ppm | 0.003 | | | | | | 0.25 |
| 一氧化氮 NO | 日平均值 | ppm | 0.0002 | | | | | | — |
| | 最高小時值 | ppm | 0.0047 | | | | | | — |
| 二氧化氮 NO ₂ | 日平均值 | ppm | 0.005 | | | | | | — |
| | 最高小時值 | ppm | 0.015 | | | | | | 0.25 |
| 氮氧化物 NO _x | 日平均值 | ppm | 0.0065 | | | | | | — |
| | 最高小時值 | ppm | 0.0194 | | | | | | — |
| 一氧化碳 CO | 8 小時平均值 | ppm | 0.6 | | | | | | 9.0 |
| | 最高小時值 | ppm | 0.9 | | | | | | 35.0 |
| 臭氧 O ₃ | 8 小時平均值 | ppm | 0.035 | | | | | | 0.06 |
| | 最高小時值 | ppm | 0.043 | | | | | | 0.12 |
| 溫度 | 日平均值 | °C | 28.4 | | | | | | — |
| 溼度 | 日平均值 | % | 87.6 | | | | | | — |
| 風速 | 日平均值 | m/s | 0.2 | | | | | | — |
| 風向 | 最頻風向 | — | SSE | | | | | | — |
| 落塵量 | g/m ² /月 | g/m ² /月 | 7.6 | | | | | | — |

表 2.1-2 屏東農場(上風處)空氣品質監測綜合成果

| 監測項目 | | 單位 | 屏東農場(上風處) | | | | | 空氣品質標準 |
|-------------------------|--------|-------------------|--------------|--------------|--------------|--------------|--------------|--------|
| | | | 101.12.30~31 | 102.03.17~18 | 102.05.24~25 | 102.08.24~25 | 102.11.20~21 | |
| 總懸浮微粒 TSP | 24小時值 | µg/m ³ | 89 | 96 | 77 | 103 | 84 | 250 |
| 懸浮微粒 PM ₁₀ | 日平均值 | µg/m ³ | 32 | 54 | 41 | 37 | 48 | 125 |
| 二氧化硫 SO ₂ | 日平均值 | ppm | 0.006 | 0.003 | 0.002 | 0.006 | 0.005 | 0.1 |
| | 最高小時值 | ppm | 0.008 | 0.004 | 0.004 | 0.008 | 0.008 | 0.25 |
| 一氧化氮 NO | 日平均值 | ppm | 0.005 | 0.012 | 0.007 | 0.008 | 0.003 | — |
| | 最高小時值 | ppm | 0.012 | 0.019 | 0.012 | 0.012 | 0.008 | — |
| 二氧化氮 NO ₂ | 日平均值 | ppm | 0.021 | 0.022 | 0.017 | 0.018 | 0.008 | — |
| | 最高小時值 | ppm | 0.035 | 0.031 | 0.022 | 0.022 | 0.017 | 0.25 |
| 氮氧化物 NO _x | 日平均值 | ppm | 0.026 | 0.034 | 0.024 | 0.026 | 0.011 | — |
| | 最高小時值 | ppm | 0.047 | 0.050 | 0.033 | 0.033 | 0.025 | — |
| 一氧化碳 CO | 8小時平均值 | ppm | 0.7 | 1.4 | 0.5 | 0.027 | 1.3 | 9.0 |
| | 最高小時值 | ppm | 0.9 | 1.7 | 0.7 | 0.031 | 1.1 | 35.0 |
| 溫度 | 日平均值 | °C | 14.3 | 27.8 | 28.2 | 28.0 | 21.7 | — |
| 溼度 | 日平均值 | % | 84.5 | 73.2 | 82.1 | 79.3 | 57.0 | — |
| 風速 | 日平均值 | m/s | 1.6 | 1.4 | 1.2 | 1.1 | 1.2 | — |
| 風向 | 最頻風向 | — | SE | SE | W | E | NNE | — |

表 2.1-2 屏東農場(上風處)空氣品質監測綜合成果(續1)

| 監測項目 | | 單位 | 屏東農場(上風處) | | | | | | | 空氣品質標準 |
|-------------------------|---------------------|---------------------|------------------|------------------|------------------|------------------|------------------|------------------|------------------|--------|
| | | | 103.03 .17~18 | 103.05 .18~19 | 103.08 .21-22 | 103.10 .12-13 | 104.03 .07-08 | 104.05 .20~21 | 104.08 .05~06 | |
| 總懸浮微粒 TSP | 24小時值 | µg/m ³ | 159 | 46 | 80 | 110 | 111 | 73 | 53 | 250 |
| 懸浮微粒 PM ₁₀ | 日平均值 | µg/m ³ | 84 | 26 | 25 | 58 | 71 | 22 | 23 | 125 |
| 懸浮微粒 PM _{2.5} | 日平均值 | µg/m ³ | — | — | — | — | 54 | 11 | 18 | 35 |
| 鉛 | 日平均值 | µg/m ³ | — | — | — | — | 0.017 | 0.008 | 0.004 | — |
| 二氧化硫 SO ₂ | 日平均值 | ppm | 0.003 | 0.002 | 0.002 | 0.002 | 0.0026 | 0.0031 | 0.0020 | 0.1 |
| | 最高小時值 | ppm | 0.007 | 0.003 | 0.003 | 0.003 | 0.0031 | 0.0042 | 0.0032 | 0.25 |
| 一氧化氮 NO | 日平均值 | ppm | 0.003 | 0.004 | 0.003 | 0.002 | 0.0019 | 0.0028 | 0.0015 | — |
| | 最高小時值 | ppm | 0.008 | 0.009 | 0.006 | 0.005 | 0.0026 | 0.0068 | 0.0026 | — |
| 二氧化氮 NO ₂ | 日平均值 | ppm | 0.009 | 0.010 | 0.009 | 0.008 | 0.0073 | 0.0064 | 0.0072 | — |
| | 最高小時值 | ppm | 0.012 | 0.021 | 0.012 | 0.012 | 0.0108 | 0.0125 | 0.0098 | 0.25 |
| 氮氧化物 NO _x | 日平均值 | ppm | 0.012 | 0.014 | 0.012 | 0.010 | 0.0093 | 0.0092 | 0.0087 | — |
| | 最高小時值 | ppm | 0.020 | 0.021 | 0.018 | 0.017 | 0.0128 | 0.0193 | 0.0124 | — |
| 一氧化碳 CO | 8小時平均值 | ppm | 0.9 | 0.4 | 0.5 | 0.5 | 0.59 | 0.75 | 0.26 | 9.0 |
| | 最高小時值 | ppm | 1.0 | 0.5 | 0.6 | 0.6 | 0.74 | 0.97 | 0.30 | 35.0 |
| 臭氧 O ₃ | 8小時平均值 | ppm | — | — | — | — | 0.0557 | 0.0252 | 0.0418 | 0.06 |
| | 最高小時值 | ppm | — | — | — | — | 0.0691 | 0.0388 | 0.0688 | 0.12 |
| 溫度 | 日平均值 | °C | 23.0 | 27.7 | 30.1 | 26.5 | 23.9 | 27.6 | 28.8 | — |
| 溼度 | 日平均值 | % | 60.6 | 66.6 | 66.0 | 57.3 | 75 | 75 | 74 | — |
| 風速 | 日平均值 | m/s | 0.9 | 0.8 | 1.0 | 1.1 | 0.5 | 0.7 | 0.2 | — |
| 風向 | 最頻風向 | — | E | W | NW | W | NNW | N | N | — |
| 落塵量 | g/m ² /月 | g/m ² /月 | — | — | — | — | 8.3 | 7.1 | 5.0 | — |

表 2.1-2 屏東農場(上風處)空氣品質監測綜合成果(續2)

| 監測項目 | | 單位 | 屏東農場(上風處) | | | | | | | 空氣品質標準 |
|------------------------|---------------------|---------------------|--------------|--------------|--------------|--------------|--------------|--------------|--------------|--------|
| | | | 104.10.08~09 | 105.01.18~19 | 105.04.16~17 | 105.07.11~12 | 105.10.10~11 | 106.01.07~08 | 106.06.22~23 | |
| 總懸浮微粒 TSP | 24 小時值 | µg/m ³ | 60 | 102 | 60 | 47 | 79 | 109 | 42 | 250 |
| 懸浮微粒 PM ₁₀ | 日平均值 | µg/m ³ | 27 | 67 | 41 | 23 | 32 | 60 | 28 | 125 |
| 懸浮微粒 PM _{2.5} | 日平均值 | µg/m ³ | 12 | 31 | 13 | 4 | 3 | 29 | 12 | 35 |
| 鉛 | 日平均值 | µg/m ³ | 0.006 | ND (<0.0474) | ND (<0.0452) | ND (<0.0452) | ND (<0.0452) | ND (<0.0452) | ND (<0.0584) | — |
| 二氧化硫 SO ₂ | 日平均值 | ppm | 0.0019 | 0.002 | 0.002 | 0.003 | <0.001 | 0.001 | 0.005 | 0.1 |
| | 最高小時值 | ppm | 0.0033 | 0.003 | 0.004 | 0.004 | 0.001 | 0.004 | 0.007 | 0.25 |
| 一氧化氮 NO | 日平均值 | ppm | 0.0011 | 0.0010 | 0.0035 | 0.0028 | 0.0017 | 0.0033 | 0.0074 | — |
| | 最高小時值 | ppm | 0.0014 | 0.0060 | 0.0020 | 0.0142 | 0.0082 | 0.0179 | 0.0160 | — |
| 二氧化氮 NO ₂ | 日平均值 | ppm | 0.0086 | 0.009 | 0.006 | 0.003 | 0.0026 | 0.006 | 0.010 | — |
| | 最高小時值 | ppm | 0.0104 | 0.015 | 0.017 | 0.012 | 0.0122 | 0.016 | 0.018 | 0.25 |
| 氮氧化物 NO _x | 日平均值 | ppm | 0.0097 | 0.0099 | 0.0094 | 0.0058 | 0.0044 | 0.0095 | 0.0017 | — |
| | 最高小時值 | ppm | 0.0114 | 0.0148 | 0.0374 | 0.0259 | 0.0162 | 0.0209 | 0.0255 | — |
| 一氧化碳 CO | 8 小時平均值 | ppm | 0.38 | 1.1 | 0.9 | 0.5 | 0.5 | 0.6 | 0.7 | 9.0 |
| | 最高小時值 | ppm | 0.44 | 1.2 | 1.3 | 0.8 | 0.7 | 0.8 | 0.7 | 35.0 |
| 臭氧 O ₃ | 8 小時平均值 | ppm | 0.0396 | 0.051 | 0.037 | 0.023 | 0.008 | 0.03 | 0.041 | 0.06 |
| | 最高小時值 | ppm | 0.0701 | 0.068 | 0.051 | 0.033 | 0.0288 | 0.085 | 0.065 | 0.12 |
| 溫度 | 日平均值 | °C | 28.4 | 20.9 | 29.4 | 27.5 | 26.4 | 23.3 | 30.2 | — |
| 溼度 | 日平均值 | % | 85 | 72.3 | 72.7 | 91.4 | 87.6 | 74.5 | 72.3 | — |
| 風速 | 日平均值 | m/s | 0.4 | 0.1 | 0.4 | 1.0 | 0.3 | 0.3 | 0.6 | — |
| 風向 | 最頻風向 | — | WNW | WNW | SW | SSE | SSE | N | SW | — |
| 落塵量 | g/m ² /月 | g/m ² /月 | 5.1 | 6.3 | 16.1 | 1.4 | 2.4 | 3.8 | 5.3 | — |

表 2.1-2 屏東農場(上風處)空氣品質監測綜合成果(續3)

| 監測項目 | | 單位 | 屏東農場(上風處) | | | | | | 空氣品質標準 |
|-------------------------|---------------------|---------------------|------------------|--|--|--|--|--|--------|
| | | | 106.08 .07~08 | | | | | | |
| 總懸浮微粒 TSP | 24小時值 | µg/m ³ | 44 | | | | | | 250 |
| 懸浮微粒 PM ₁₀ | 日平均值 | µg/m ³ | 28 | | | | | | 125 |
| 懸浮微粒 PM _{2.5} | 日平均值 | µg/m ³ | 5 | | | | | | 35 |
| 鉛 | 日平均值 | µg/m ³ | ND(<0.05 84) | | | | | | — |
| 二氧化硫 SO ₂ | 日平均值 | ppm | 0.003 | | | | | | 0.1 |
| | 最高小時值 | ppm | 0.006 | | | | | | 0.25 |
| 一氧化氮 NO | 日平均值 | ppm | 0.0005 | | | | | | — |
| | 最高小時值 | ppm | 0.0014 | | | | | | — |
| 二氧化氮 NO ₂ | 日平均值 | ppm | 0.002 | | | | | | — |
| | 最高小時值 | ppm | 0.007 | | | | | | 0.25 |
| 氮氧化物 NO _x | 日平均值 | ppm | 0.0025 | | | | | | — |
| | 最高小時值 | ppm | 0.0071 | | | | | | — |
| 一氧化碳 CO | 8小時平均值 | ppm | 0.6 | | | | | | 9.0 |
| | 最高小時值 | ppm | 0.8 | | | | | | 35.0 |
| 臭氧 O ₃ | 8小時平均值 | ppm | 0.029 | | | | | | 0.06 |
| | 最高小時值 | ppm | 0.039 | | | | | | 0.12 |
| 溫度 | 日平均值 | °C | 29.8 | | | | | | — |
| 溼度 | 日平均值 | % | 78.6 | | | | | | — |
| 風速 | 日平均值 | m/s | 0.2 | | | | | | — |
| 風向 | 最頻風向 | — | SW | | | | | | — |
| 落塵量 | g/m ² /月 | g/m ² /月 | 3.6 | | | | | | — |

表 2.1-3 麟洛糧倉(下風處)空氣品質監測綜合成果

| 監測項目 | | 單位 | 麟洛糧倉(下風處) | | | | | 空氣品質標準 |
|-------------------------|--------|-------------------|--------------|--------------|--------------|--------------|--------------|--------|
| | | | 101.12.28~29 | 102.03.16~17 | 102.05.22~23 | 102.08.26~27 | 102.11.18~19 | |
| 總懸浮微粒 TSP | 24小時值 | µg/m ³ | 89 | 103 | 78 | 108 | 156 | 250 |
| 懸浮微粒 PM ₁₀ | 日平均值 | µg/m ³ | 35 | 57 | 40 | 49 | 79 | 125 |
| 二氧化硫 SO ₂ | 日平均值 | ppm | 0.009 | 0.003 | 0.003 | 0.005 | 0.007 | 0.1 |
| | 最高小時值 | ppm | 0.011 | 0.006 | 0.005 | 0.007 | 0.013 | 0.25 |
| 一氧化氮 NO | 日平均值 | ppm | 0.006 | 0.012 | 0.008 | 0.010 | 0.006 | — |
| | 最高小時值 | ppm | 0.022 | 0.016 | 0.019 | 0.014 | 0.009 | — |
| 二氧化氮 NO ₂ | 日平均值 | ppm | 0.023 | 0.021 | 0.014 | 0.019 | 0.016 | — |
| | 最高小時值 | ppm | 0.041 | 0.026 | 0.023 | 0.022 | 0.026 | 0.25 |
| 氮氧化物 NO _x | 日平均值 | ppm | 0.011 | 0.033 | 0.022 | 0.030 | 0.022 | — |
| | 最高小時值 | ppm | 0.029 | 0.041 | 0.042 | 0.035 | 0.035 | — |
| 一氧化碳 CO | 8小時平均值 | ppm | 0.6 | 1.2 | 0.7 | 0.8 | 1.1 | 9.0 |
| | 最高小時值 | ppm | 1.0 | 1.3 | 0.9 | 0.9 | 1.3 | 35.0 |
| 溫度 | 日平均值 | °C | 25.3 | 25.9 | 27.0 | 27.0 | 21.2 | — |
| 溼度 | 日平均值 | % | 72.7 | 71.9 | 89.9 | 89.9 | 54.9 | — |
| 風速 | 日平均值 | m/s | 1.7 | 1.4 | 0.7 | 1.7 | 1.3 | — |
| 風向 | 最頻風向 | — | NW | SW | SE | SE | NNE | — |

表 2.1-3 麟洛糧倉(下風處)空氣品質監測綜合成果(續 1)

| 監測項目 | | 單位 | 麟洛糧倉(下風處) | | | | | | | 空氣品質標準 |
|-------------------------|---------------------|---------------------|------------------|------------------|------------------|------------------|------------------|------------------|------------------|--------|
| | | | 103.03 .19~20 | 103.05 .20~21 | 103.08 .23-24 | 103.10 .11-12 | 104.03 .08-09 | 104.05 .21~22 | 104.08 .06~07 | |
| 總懸浮微粒 TSP | 24小時值 | µg/m ³ | 117 | 60 | 79 | 111 | 116 | 57 | 68 | 250 |
| 懸浮微粒 PM ₁₀ | 日平均值 | µg/m ³ | 60 | 29 | 30 | 57 | 68 | 17 | 24 | 125 |
| 懸浮微粒 PM _{2.5} | 日平均值 | µg/m ³ | — | — | — | — | 41 | 6 | 30 | 35 |
| 鉛 | 日平均值 | µg/m ³ | — | — | — | — | 0.012 | 0.007 | 0.008 | — |
| 二氧化硫 SO ₂ | 日平均值 | ppm | 0.003 | 0.002 | 0.003 | 0.002 | 0.0031 | 0.0018 | 0.0023 | 0.1 |
| | 最高小時值 | ppm | 0.005 | 0.004 | 0.004 | 0.003 | 0.0038 | 0.0021 | 0.0038 | 0.25 |
| 一氧化氮 NO | 日平均值 | ppm | 0.004 | 0.004 | 0.005 | 0.002 | 0.0036 | 0.0029 | 0.0020 | — |
| | 最高小時值 | ppm | 0.007 | 0.014 | 0.008 | 0.005 | 0.0061 | 0.0063 | 0.0035 | — |
| 二氧化氮 NO ₂ | 日平均值 | ppm | 0.010 | 0.010 | 0.010 | 0.008 | 0.0109 | 0.0061 | 0.0088 | — |
| | 最高小時值 | ppm | 0.016 | 0.019 | 0.013 | 0.011 | 0.0146 | 0.0147 | 0.0123 | 0.25 |
| 氮氧化物 NO _x | 日平均值 | ppm | 0.014 | 0.014 | 0.014 | 0.010 | 0.0145 | 0.009 | 0.0109 | — |
| | 最高小時值 | ppm | 0.022 | 0.031 | 0.021 | 0.016 | 0.0207 | 0.021 | 0.0148 | — |
| 一氧化碳 CO | 8小時平均值 | ppm | 0.6 | 0.4 | 0.005 | 0.5 | 0.53 | 0.66 | 0.41 | 9.0 |
| | 最高小時值 | ppm | 0.8 | 0.6 | 0.008 | 0.6 | 0.66 | 0.89 | 0.53 | 35.0 |
| 臭氧 O ₃ | 8小時平均值 | ppm | — | — | — | — | 0.0413 | 0.0316 | 0.0566 | 0.06 |
| | 最高小時值 | ppm | — | — | — | — | 0.0701 | 0.0348 | 0.0723 | 0.12 |
| 溫度 | 日平均值 | °C | 24.1 | 25.6 | 30.4 | 27.1 | 24.2 | 25.7 | 30.9 | — |
| 溼度 | 日平均值 | % | 62.0 | 81.5 | 60.4 | 59.3 | 72 | 78 | 72 | — |
| 風速 | 日平均值 | m/s | 1.2 | 1.7 | 1.3 | 0.6 | 0.8 | 0.7 | 0.4 | — |
| 風向 | 最頻風向 | — | SSE | ENE | ENE | N | NNW | NNW | NNW | — |
| 落塵量 | g/m ² /月 | g/m ² /月 | — | — | — | — | 7.5 | 6.8 | 5.9 | — |

表 2.1-3 麟洛糧倉(下風處)空氣品質監測綜合成果(續 2)

| 監測項目 | | 單位 | 麟洛糧倉(下風處) | | | | | | | 空氣品質標準 | |
|-------------------------|---------------------|---------------------|-----------------|-----------------|-----------------|-----------------|-----------------|-----------------|-----------------|-------------|---|
| | | | 104.10.07~08 | 105.01.15~16 | 105.04.09~10 | 105.07.10~11 | 105.10.08~09 | 106.01.09~10 | 106.06.28~29 | | |
| 總懸浮微粒 TSP | 24 小時值 | µg/m ³ | 76 | 91 | 49 | 49 | 64 | 158 | 45 | 250 | |
| 懸浮微粒 PM ₁₀ | 日平均值 | µg/m ³ | 50 | 50 | 25 | 25 | 31 | 93 | 29 | 125 | |
| 懸浮微粒 PM _{2.5} | 日平均值 | µg/m ³ | 24 | 19 | 4 | 4 | 4 | 57* | 11 | 35 | |
| 鉛 | 日平均值 | µg/m ³ | ND (<0.0474) | ND (<0.0452) | ND (<0.0452) | ND (<0.0452) | ND (<0.0452) | ND (<0.0452) | ND (<0.0452) | ND(<0.0584) | — |
| 二氧化硫 SO ₂ | 日平均值 | ppm | 0.003 | 0.002 | 0.002 | 0.002 | 0.001 | 0.003 | 0.004 | 0.1 | |
| | 最高小時值 | ppm | 0.010 | 0.007 | 0.003 | 0.003 | 0.001 | 0.006 | 0.007 | 0.25 | |
| 一氧化氮 NO | 日平均值 | ppm | 0.0064 | 0.0023 | 0.0018 | 0.0018 | 0.0019 | 0.0057 | 0.0065 | — | |
| | 最高小時值 | ppm | 0.0281 | 0.0056 | 0.0025 | 0.0025 | 0.0058 | 0.0328 | 0.0110 | — | |
| 二氧化氮 NO ₂ | 日平均值 | ppm | 0.010 | 0.010 | 0.001 | 0.001 | 0.0031 | 0.014 | 0.006 | — | |
| | 最高小時值 | ppm | 0.016 | 0.015 | 0.002 | 0.002 | 0.0057 | 0.034 | 0.012 | 0.25 | |
| 氮氧化物 NO _x | 日平均值 | ppm | 0.0168 | 0.0120 | 0.0026 | 0.0026 | 0.0050 | 0.0197 | 0.0127 | — | |
| | 最高小時值 | ppm | 0.0441 | 0.0180 | 0.0042 | 0.0042 | 0.0094 | 0.0501 | 0.0178 | — | |
| 一氧化碳 CO | 8 小時平均值 | ppm | 0.8 | 0.5 | 0.5 | 0.5 | 0.4 | 0.9 | 0.5 | 9.0 | |
| | 最高小時值 | ppm | 0.9 | 0.6 | 1.0 | 1.0 | 0.7 | 1.3 | 0.8 | 35.0 | |
| 臭氧 O ₃ | 8 小時平均值 | ppm | 0.052 | 0.038 | 0.025 | 0.025 | 0.0089 | 0.04 | 0.047 | 0.06 | |
| | 最高小時值 | ppm | 0.084 | 0.047 | 0.031 | 0.031 | 0.0141 | 0.097 | 0.069 | 0.12 | |
| 溫度 | 日平均值 | °C | 20.5 | 29.1 | 27.1 | 27.1 | 25.5 | 22.5 | 28.3 | — | |
| 溼度 | 日平均值 | % | 82.9 | 71.2 | 95.9 | 95.9 | 93.5 | 75.3 | 76.6 | — | |
| 風速 | 日平均值 | m/s | 0.1 | 0.4 | 0.5 | 0.5 | 0.3 | 0.5 | 0.2 | — | |
| 風向 | 最頻風向 | — | WNW | WSW | SSE | SSE | ENE | N | NNE | — | |
| 落塵量 | g/m ² /月 | g/m ² /月 | 5.2 | 7.0 | 3.6 | 3.6 | 1.3 | 5.5 | 2.5 | — | |

表 2.1-3 麟洛糧倉(下風處)空氣品質監測綜合成果(續 3)

| 監測項目 | | 單位 | 麟洛糧倉(下風處) | | | | | | 空氣品質標準 |
|-------------------------|---------------------|---------------------|--------------|--|--|--|--|--|--------|
| | | | 106.08.05~06 | | | | | | |
| 總懸浮微粒 TSP | 24小時值 | µg/m ³ | 58 | | | | | | 250 |
| 懸浮微粒 PM ₁₀ | 日平均值 | µg/m ³ | 30 | | | | | | 125 |
| 懸浮微粒 PM _{2.5} | 日平均值 | µg/m ³ | 15 | | | | | | 35 |
| 鉛 | 日平均值 | µg/m ³ | ND(<0.0584) | | | | | | — |
| 二氧化硫 SO ₂ | 日平均值 | ppm | 0.003 | | | | | | 0.1 |
| | 最高小時值 | ppm | 0.004 | | | | | | 0.25 |
| 一氧化氮 NO | 日平均值 | ppm | 0.0005 | | | | | | — |
| | 最高小時值 | ppm | 0.0019 | | | | | | — |
| 二氧化氮 NO ₂ | 日平均值 | ppm | 0.004 | | | | | | — |
| | 最高小時值 | ppm | 0.006 | | | | | | 0.25 |
| 氮氧化物 NO _x | 日平均值 | ppm | 0.0044 | | | | | | — |
| | 最高小時值 | ppm | 0.0065 | | | | | | — |
| 一氧化碳 CO | 8小時平均值 | ppm | 0.5 | | | | | | 9.0 |
| | 最高小時值 | ppm | 0.5 | | | | | | 35.0 |
| 臭氧 O ₃ | 8小時平均值 | ppm | 0.027 | | | | | | 0.06 |
| | 最高小時值 | ppm | 0.033 | | | | | | 0.12 |
| 溫度 | 日平均值 | °C | 29.4 | | | | | | — |
| 溼度 | 日平均值 | % | 78.7 | | | | | | — |
| 風速 | 日平均值 | m/s | 0.3 | | | | | | — |
| 風向 | 最頻風向 | — | W | | | | | | — |
| 落塵量 | g/m ² /月 | g/m ² /月 | 7.0 | | | | | | — |

表 2.1-4 空氣品質標準

| 項目 | 標準值 | | 單位 |
|---|-------------|------|------------------------------------|
| | 24 小時值 | 250 | |
| 總懸浮微粒(TSP) | 24 小時值 | 250 | $\mu\text{g}/\text{m}^3$ (微克/立方公尺) |
| | 年幾何平均值 | 130 | |
| 粒徑小於等於十微米(μm)之懸浮微粒(PM_{10}) | 日平均值或 24 小時 | 125 | $\mu\text{g}/\text{m}^3$ (微克/立方公尺) |
| | 年平均值 | 65 | |
| 粒徑小於等於 2.5 微米(μm)之細懸浮微粒 | 24 小時值 | 35 | $\mu\text{g}/\text{m}^3$ (微克/立方公尺) |
| | 年平均值 | 15 | |
| 二氧化硫(SO_2) | 小時平均值 | 0.25 | ppm(體積濃度百萬分之一) |
| | 日平均值 | 0.1 | |
| | 年平均值 | 0.03 | |
| 二氧化氮(NO_2) | 小時平均值 | 0.25 | ppm(體積濃度百萬分之一) |
| | 年平均值 | 0.05 | |
| 一氧化碳(CO) | 小時平均值 | 35 | ppm(體積濃度百萬分之一) |
| | 8 小時平均值 | 9 | |
| 臭氧(O_3) | 小時平均值 | 0.12 | ppm(體積濃度百萬分之一) |
| | 8 小時平均值 | 0.06 | |
| 鉛(Pb) | 月平均值 | 1.0 | $\mu\text{g}/\text{m}^3$ (微克/立方公尺) |

註：中華民國101年5月14日行政院環境保護署環署空字第1010038913號令修正。

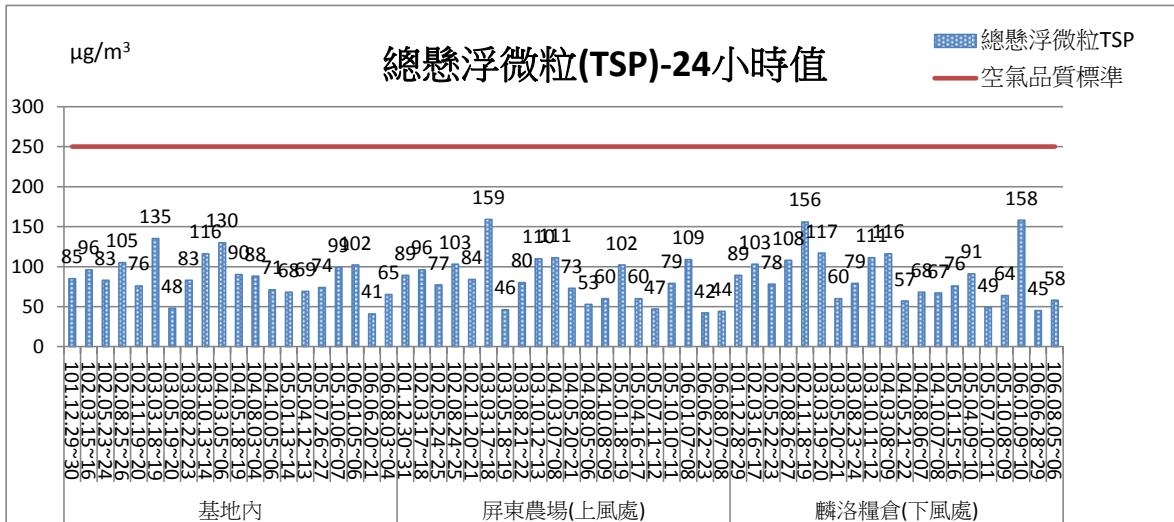


圖 2.1-1 TSP 各測點 24 小時監測結果比較圖

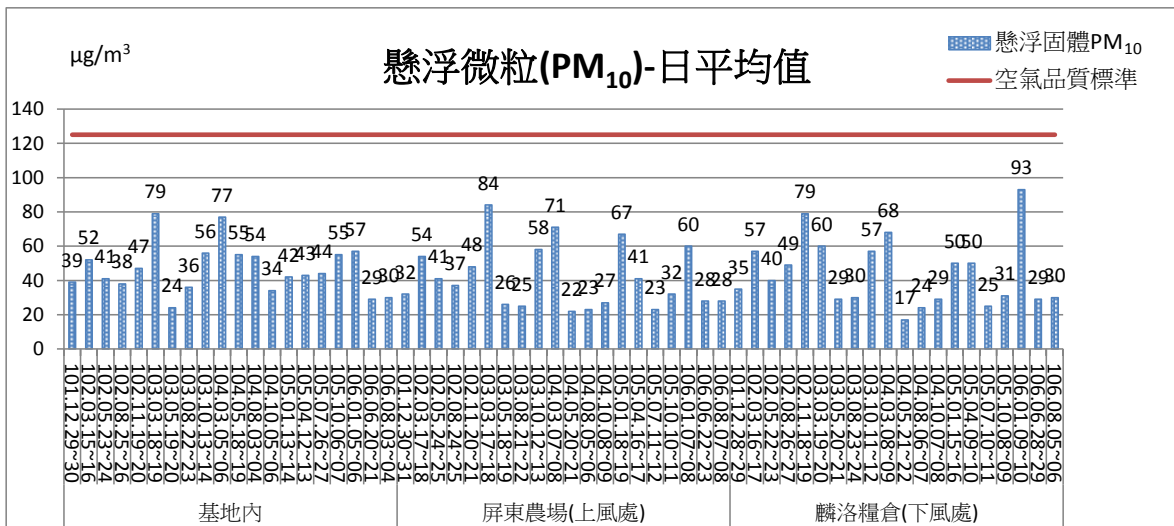


圖 2.1-2 PM₁₀ 各測點日平均值監測結果比較圖

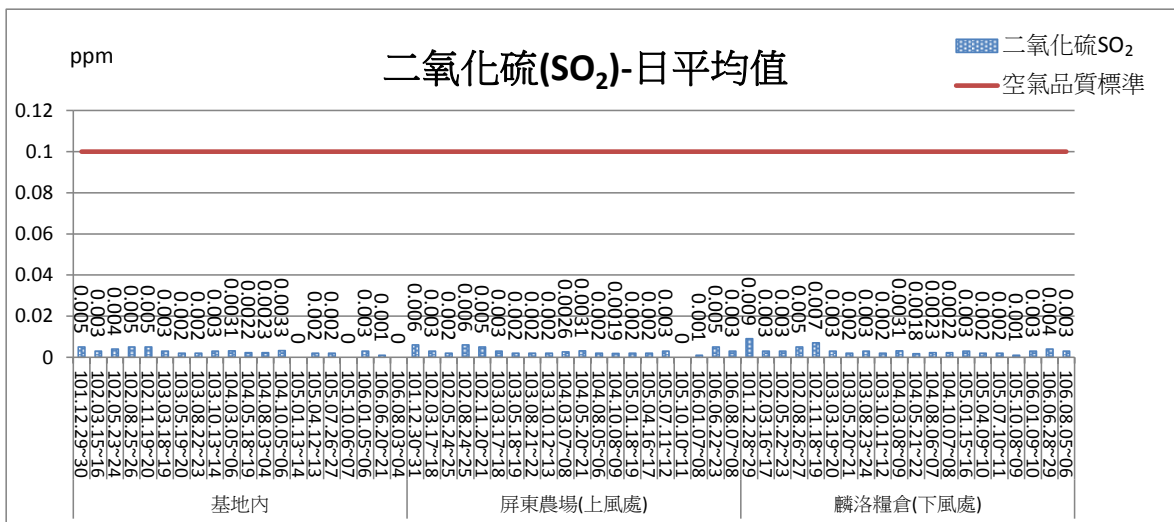


圖 2.1-3 二氧化硫各測點日平均值監測結果比較圖

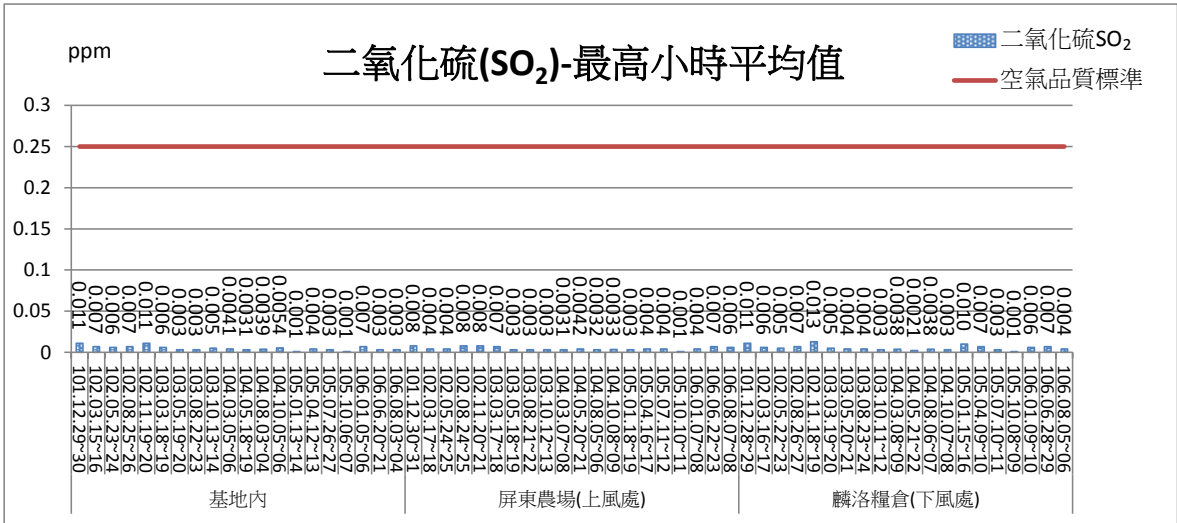


圖 2.1-4 二氧化硫各測點最高小時平均值監測結果比較圖

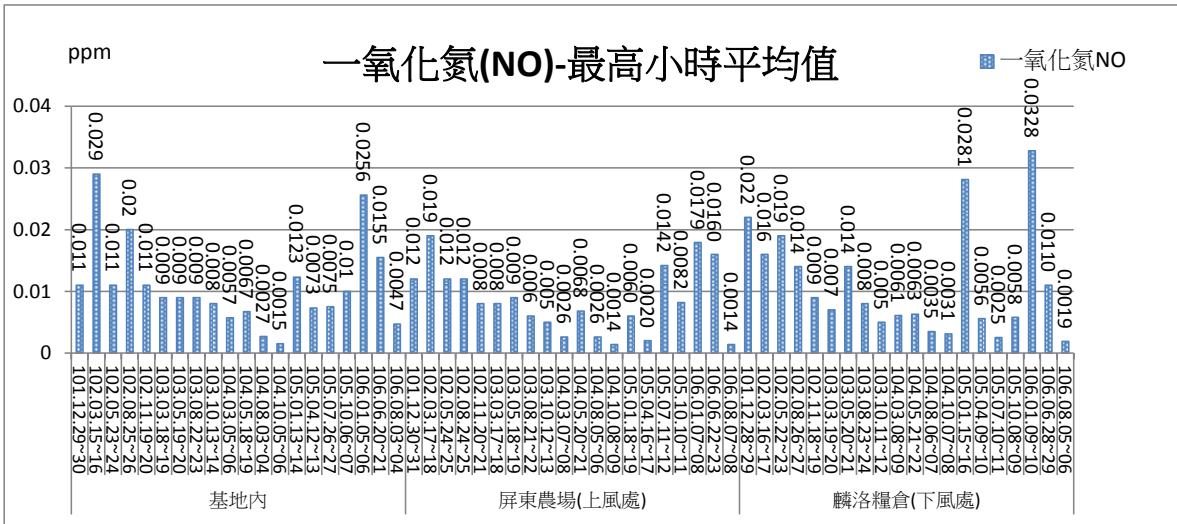


圖 2.1-5 一氧化氮各測點最高小時平均值監測結果比較圖

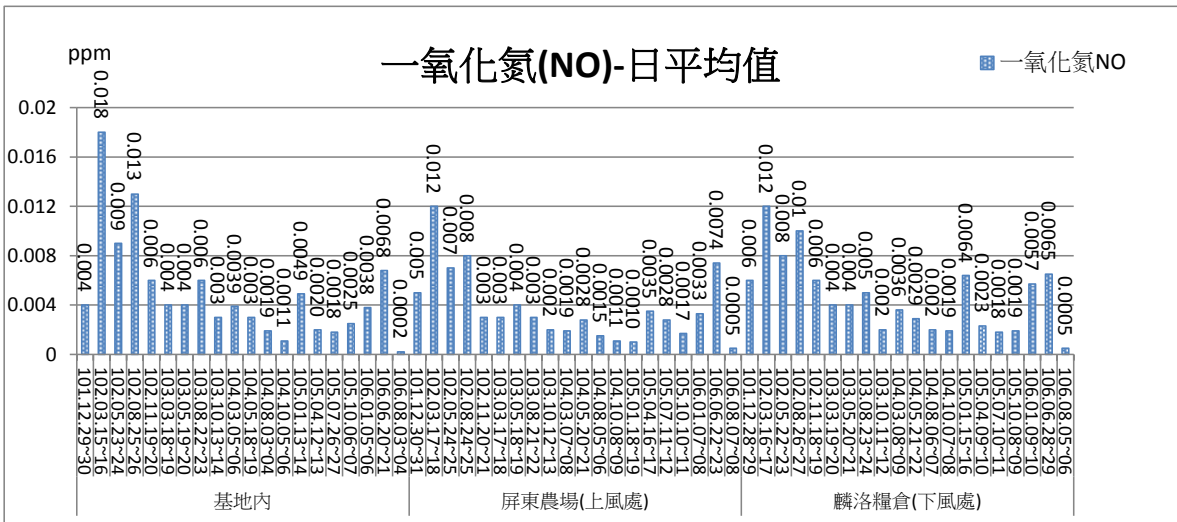


圖 2.1-6 一氧化氮各測點日平均值監測結果比較圖

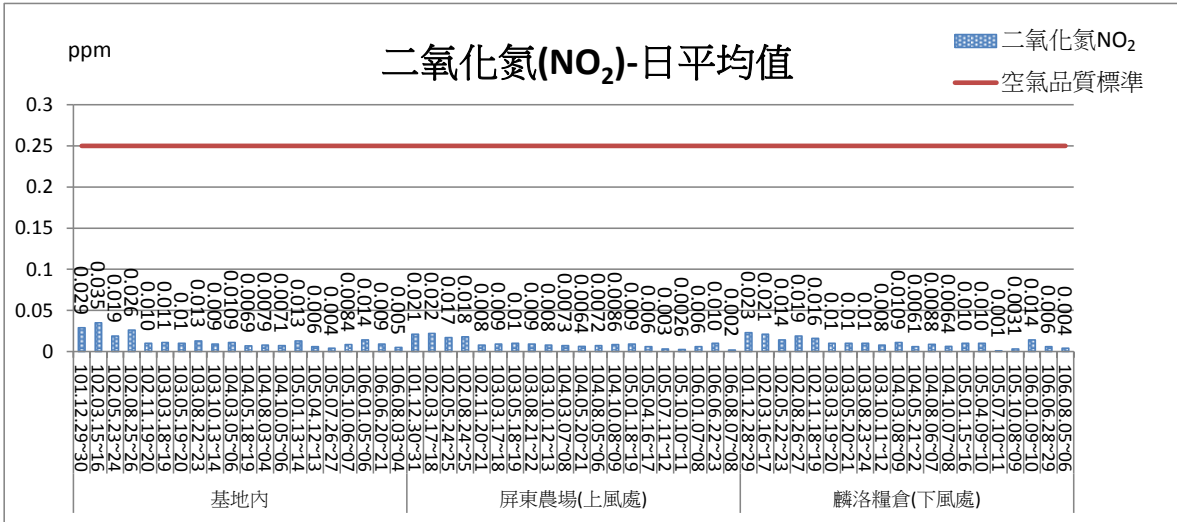


圖 2.1-7 二氧化氮各測點日平均值監測結果比較圖

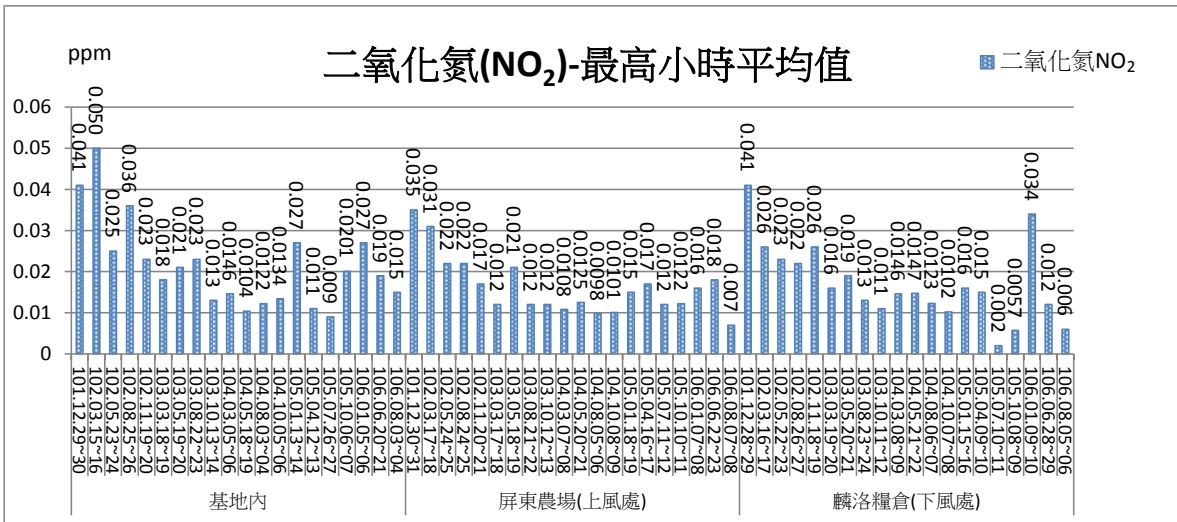


圖 2.1-8 二氧化氮各測點最高小時平均值監測結果比較圖

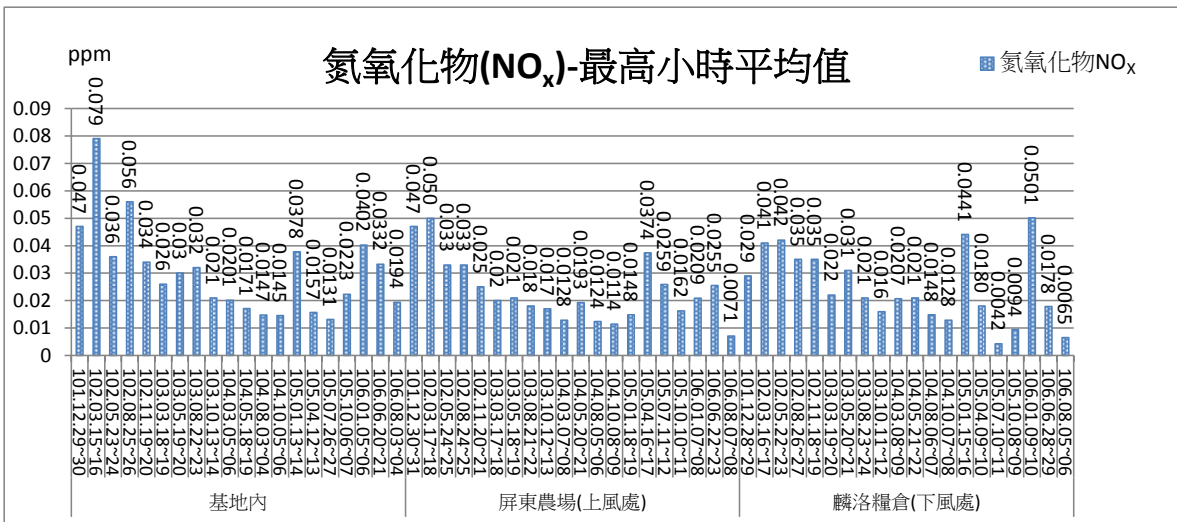


圖 2.1-9 氮氧化物各測點最高小時平均監測結果比較圖

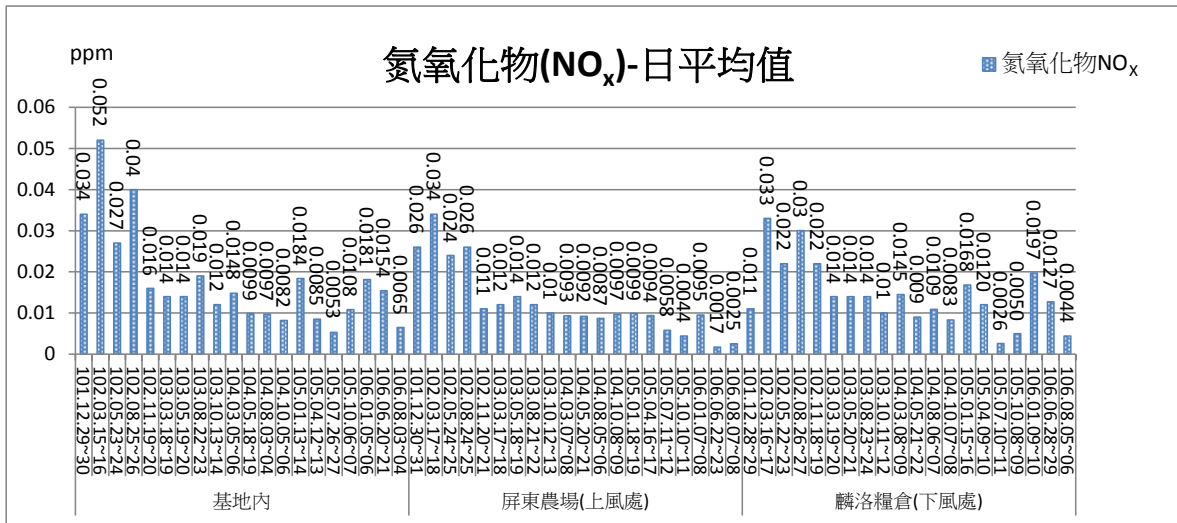


圖 2.1-10 氮氧化物各測點日平均值及監測結果比較圖

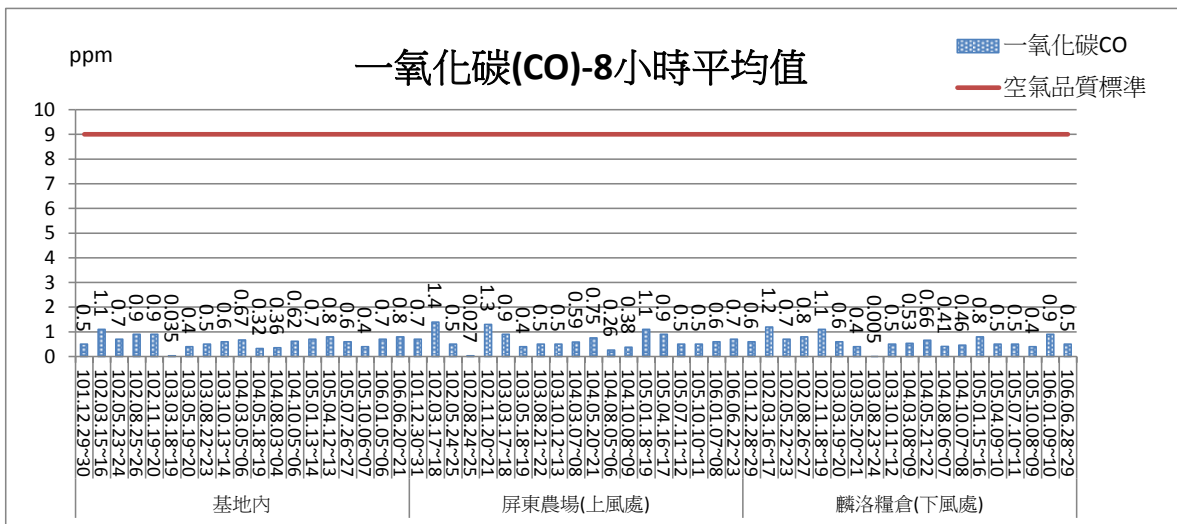


圖 2.1-11 一氧化碳各測點最高八小時平均值監測結果比較圖

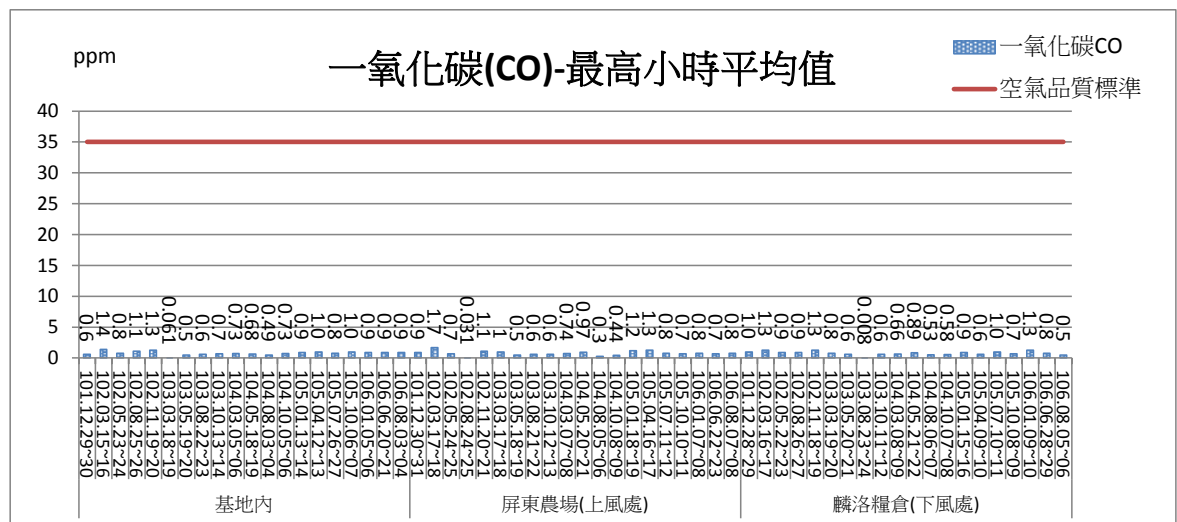


圖 2.1-12 一氧化碳各測點最高小時平均值監測結果比較圖

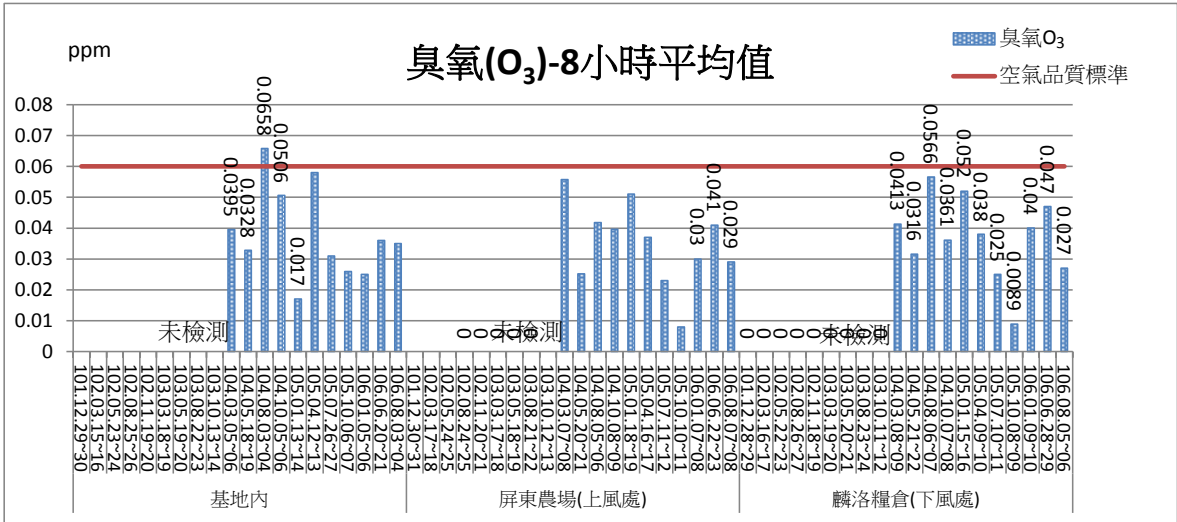


圖 2.1-13 臭氧各測點最高八小時平均值監測結果比較圖

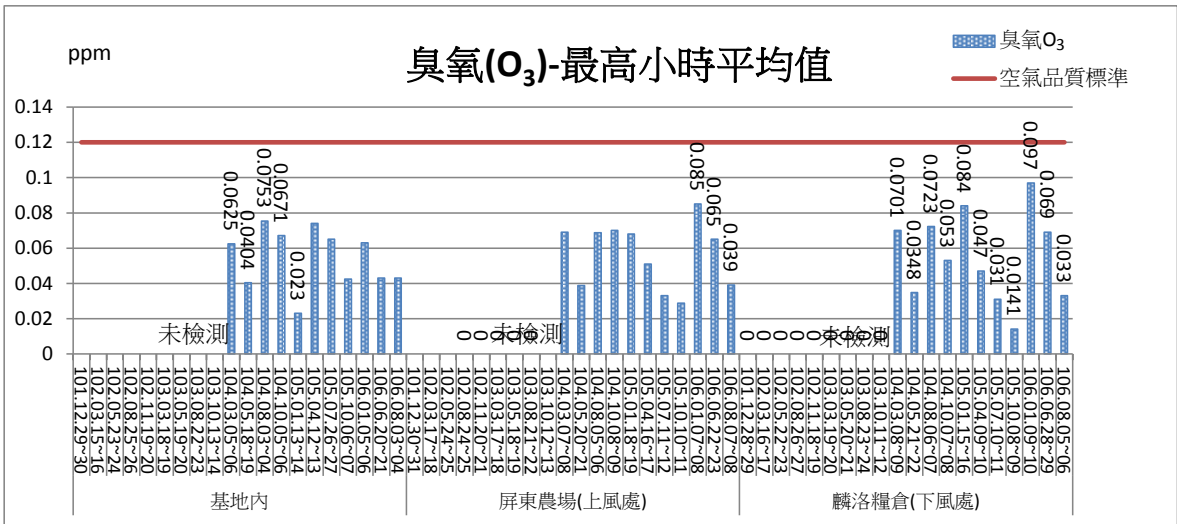


圖 2.1-14 臭氧各測點最高小時平均值監測結果比較圖

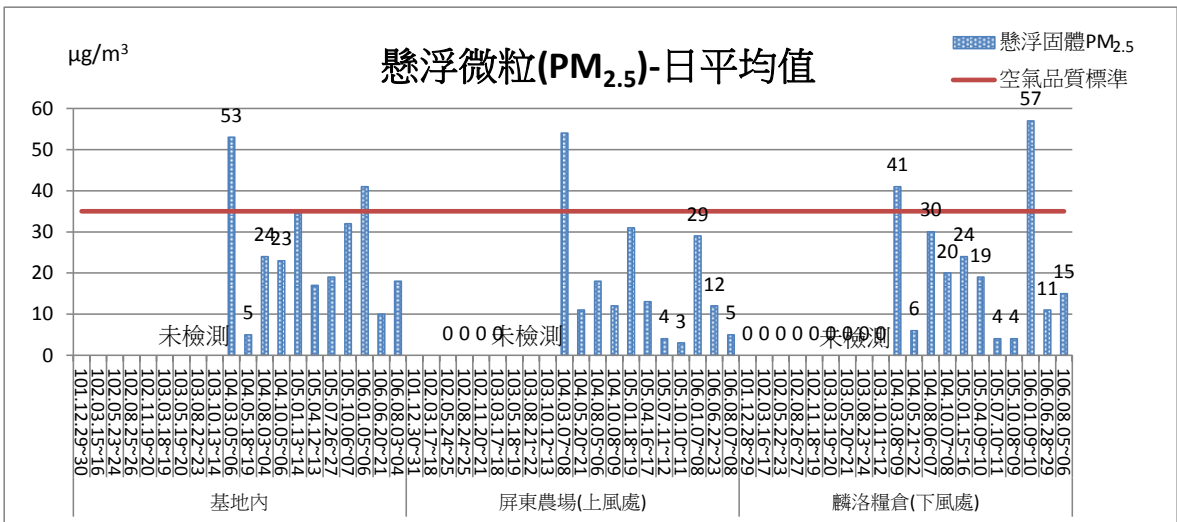


圖 2.1-15 PM_{2.5} 各測點日平均監測結果比較圖

2.2 噪音及振動

本次環境與交通之噪音及振動調查工作，已於基地出入口及屏 37 縣道與台 1 省道交接處進行連續 24 時調查，各測站逐時調查如附錄二之環境噪音監測報告。環評與營運階段監測成果分析如表 2.2-1 所示，各測站環境噪音成果分析如表 2.2-2~表 2.2-4 及圖 2.2-1~圖 2.2-8 所示，噪音及振動法規標準依據如表 2.2-5~表 2.2-7 所示。茲分別說明如下：

2.2-1 基地出入口

本測點依照屏東縣政府環境保護局之噪音管制區劃分為第二類緊鄰八公尺以上之道路，並由「噪音管制區劃定作業準則(98.9.4，環署空字第 0980078181 號令)」區分標準值，日間:74dB(A)、晚間：70dB(A)、夜間：67dB(A)。振動基準由日本環境廳公害振動規則基準劃分為第二種區域，日間:65dB、夜間：60dB。噪音部分：L_日測值為 66.1 dB(A)、L_晚測值為 67.5 dB(A)、L_夜測值為 62.5 dB(A)、L_{max}測值為 93.5 dB(A)。各時段均符合第二類管制區一般地區噪音管制標準。

振動部分：L_{V10日}測值為 33.0 dB、L_{V10夜}測值為 30.0 dB、L_{Vmax}測值為 50.6 dB。各時段皆符合日本環境廳振動規制法中第一種區域類標準值。

2.2-2 屏 37 縣道與台 1 省道交接處

本測點依照屏東縣政府環境保護局之噪音管制區劃分為第三類緊鄰八公尺以上之道路，並由「噪音管制區劃定作業準則(98.9.4，環署空字第 0980078181 號令)」區分標準值，日間:76dB(A)、晚間：75dB(A)、夜間：72dB(A)。振動基準由日本環境廳公害振動規則基準劃分為第二種區域，日間:70dB、夜間：65dB。噪音部分：L_日測值為 73.9 dB(A)、L_晚測值為 74.2 dB(A)、L_夜測值為 67.6dB(A)、L_{max}測值為 97.1 dB(A)。各時段均符合第三類管制區一般地區噪音管制標準。

振動部分：L_{V10日}測值為 35.4 dB、L_{V10夜}測值為 30.5 dB、L_{Vmax}測值為 53.2 dB。各時段皆符合日本環境廳振動規制法中第二種區域類標準值。

表 2.2-1 基地出入口環境噪音、振動成果分析

| 項目 | | | 噪音 | | | | 振動 | |
|------|-------|--------------|----------------|----------------|----------------|----------------|-------------------|-------------------|
| | | | L _早 | L _日 | L _晚 | L _夜 | L _{V10日} | L _{V10夜} |
| 單位 | | | dB(A) | dB(A) | dB(A) | dB(A) | dB | dB |
| 期程 | 監測地點 | 法規標準 | — | 74 | 70 | 67 | 65 | 60 |
| | | 日期 | 第二類緊鄰八公尺以上之道路 | | | | 第一種區域 | |
| 營運階段 | 基地出入口 | 102.05.15~16 | — | 59.1 | 58.7 | 54.6 | 48.8 | 39.3 |
| 營運階段 | 基地出入口 | 102.08.24~25 | — | 58.5 | 59.4 | 54.4 | 41.2 | 35.1 |
| 營運階段 | 基地出入口 | 102.11.19~20 | — | 58.3 | 58.8 | 54.6 | 36.6 | 32.1 |
| 營運階段 | 基地出入口 | 103.03.17~18 | — | 66.0 | 55.2 | 51.1 | 35.5 | 30.0 |
| 營運階段 | 基地出入口 | 103.05.18~19 | — | 64.5 | 61.9 | 54.7 | 38.2 | 33.2 |
| 營運階段 | 基地出入口 | 103.08.21-22 | — | 62.4 | 54.6 | 54.6 | 35.4 | 31.2 |
| 營運階段 | 基地出入口 | 103.10.12-13 | — | 62.2 | 57.5 | 53.8 | 36.9 | 33.1 |
| 營運階段 | 基地出入口 | 104.03.05-06 | — | 61.0 | 56.3 | 54.0 | 31.1 | 30.0 |
| 營運階段 | 基地出入口 | 104.05.19-20 | — | 61.6 | 52.8 | 54.6 | 31.8 | 30.0 |
| 營運階段 | 基地出入口 | 104.08.03-04 | — | 58.6 | 55.1 | 52.3 | 30.5 | 30.0 |
| 營運階段 | 基地出入口 | 104.10.05-06 | — | 62.0 | 57.3 | 56.2 | 30.3 | 30.0 |
| 營運階段 | 基地出入口 | 105.01.26~27 | — | 66.3 | 61.2 | 58.1 | 30.8 | 30.0 |
| 營運階段 | 基地出入口 | 105.04.20~21 | — | 67.9 | 64.5 | 61.7 | 34.2 | 30.0 |
| 營運階段 | 基地出入口 | 105.07.14~15 | — | 66.2 | 62.8 | 60.2 | 38.9 | 30.0 |
| 營運階段 | 基地出入口 | 105.10.24~25 | — | 67.7 | 64.2 | 59.9 | 33.3 | 30.0 |
| 營運階段 | 基地出入口 | 106.02.13~14 | — | 66.8 | 60.0 | 60.1 | 33.6 | 30.1 |
| 營運階段 | 基地出入口 | 106.04.29~30 | — | 66.1 | 62.8 | 59.2 | 32.9 | 31.4 |
| 營運階段 | 基地出入口 | 106.08.24~25 | — | 67.5 | 62.5 | 59.8 | 33.0 | 30.0 |

表 2.2-2 屏 37 鄉道與台 1 省道交接處環境噪音、振動成果分析

| 項目 | | | 噪音 | | | | 振動 | |
|------|---------------|--------------|----------------|----------------|----------------|----------------|-------------------|-------------------|
| 單位 | | | L _早 | L _日 | L _晚 | L _夜 | L _{V10日} | L _{V10夜} |
| 期程 | 監測地點 | 法規標準 | — | 76 | 75 | 72 | 70 | 65 |
| | | 日期 | 第三類緊鄰八公尺以上之道路 | | | | 第二種區域 | |
| 營運階段 | 屏37鄉道與台1省道交接處 | 102.05.22~23 | — | 67.7 | 67.2 | 60.5 | 41.9 | 36.6 |
| 營運階段 | 屏37鄉道與台1省道交接處 | 102.08.25~26 | — | 71.4 | 69.0 | 60.9 | 41.7 | 37.0 |
| 營運階段 | 屏37鄉道與台1省道交接處 | 102.11.18~19 | — | 69.0 | 66.2 | 60.6 | 40.5 | 34.8 |
| 營運階段 | 屏37鄉道與台1省道交接處 | 103.03.18~19 | — | 73.9 | 68.7 | 60.1 | 32.0 | 30.1 |
| 營運階段 | 屏37鄉道與台1省道交接處 | 103.05.19~20 | — | 72.3 | 68.5 | 60.7 | 37.9 | 33.7 |
| 營運階段 | 屏37鄉道與台1省道交接處 | 103.08.22-23 | — | 71.6 | 68.1 | 61.0 | 37.6 | 34.8 |
| 營運階段 | 屏37鄉道與台1省道交接處 | 103.10.11-12 | — | 72.8 | 66.7 | 60.6 | 36.8 | 33.7 |
| 營運階段 | 屏37鄉道與台1省道交接處 | 104.03.06-07 | — | 68.7 | 67.3 | 62.6 | 34.5 | 30.3 |
| 營運階段 | 屏37鄉道與台1省道交接處 | 104.05.21-22 | — | 69.8 | 68.9 | 64.4 | 35.0 | 30.2 |
| 營運階段 | 屏37鄉道與台1省道交接處 | 104.08.05-06 | — | 67.7 | 66.1 | 60.9 | 35.8 | 30.4 |
| 營運階段 | 屏37鄉道與台1省道交接處 | 104.10.05-06 | — | 67.8 | 67.0 | 62.3 | 33.9 | 30.3 |
| 營運階段 | 屏37鄉道與台1省道交接處 | 105.01.26~27 | — | 72.9 | 75.0 | 65.9 | 34.5 | 30.2 |
| 營運階段 | 屏37鄉道與台1省道交接處 | 105.04.21~22 | — | 72.5 | 74.9 | 69.7 | 40.9 | 30.1 |
| 營運階段 | 屏37鄉道與台1省道交接處 | 105.07.14~15 | — | 72.6 | 74.0 | 68.8 | 35.4 | 30.3 |
| 營運階段 | 屏37鄉道與台1省道交接處 | 105.10.24~25 | — | 72.3 | 73.9 | 67.3 | 35.8 | 30.7 |
| 營運階段 | 屏37鄉道與台1省道交接處 | 106.02.13~14 | — | 71.8 | 73.4 | 68.7 | 35.3 | 30.4 |
| 營運階段 | 屏37鄉道與台1省道交接處 | 106.04.29~30 | — | 73.4 | 72.8 | 64.7 | 33.9 | 30.3 |
| 營運階段 | 屏37鄉道與台1省道交接處 | 106.08.24~25 | — | 73.9 | 74.2 | 67.6 | 35.4 | 30.5 |

表 2.2-3 環境音量標準

道路交通噪音環境音量標準：

| 管制區 | 時 段 | 均能音量(L _{eq}) | | |
|---------------------------|-----|------------------------|----|----|
| | | 日間 | 晚間 | 夜間 |
| 第一類或第二類管制區內 緊鄰未滿八公尺之道路 | | 71 | 69 | 63 |
| 第一類或第二類管制區內 緊鄰八公尺以上之道路 | | 74 | 70 | 67 |
| 第三類或第四類管制區內 緊鄰未滿八公尺之道路 | | 74 | 73 | 69 |
| 第三類或第四類管制區內 緊鄰八公尺以上之道路 | | 76 | 75 | 72 |

備註：「環境音量標準」之「道路交通噪音環境音量標準」由中華民國99年1月21日行政院環境保護署環署空字第0990006225D號令、交通部交路字第0990085001號令會銜修正發布。原環評承諾噪音監測項目為L_早、L_晚、L_日、L_夜，茲為確實改善各類場所、工程及設施噪音源，有效管制生活噪音，中華民國95年11月8日噪音管制標準修正為L_日、L_晚、

L_夜。1.噪音管制區

(1)第一類管制區:指環境亟需安定寧之地區。(2)第二類管制區:指供住宅使用為需要安寧之地區。(3)第三類管制區:指供工業、商業及住宅使用且需維護其住宅安寧之地區。(4)第四類管制區:指供工業使用為主且需防止嚴重噪音影響附近住宅安寧之地區。

2.時段區分：(1)早：指上午五時至上午七時前(針對陸上運輸系統噪音管制標準)。(2)日：第一、二類指上午六時至晚上八時前，第三、四類指上午七時至晚上八時前。(3)晚：第一、二類指晚上八時至晚上十時前，第三、四類指晚上十時至晚上十一時前。(4)夜：第一、二類指晚上十時至翌日上午六時前，第三、四類指晚上十一時至翌日上午七時前。

表 2.2-4 日本東京公害振動規則基準之交通道路振動

| 區域區分 \ 時間區分 | 日間標準值 (L_{v10}) | 夜間標準值 (L_{v10}) |
|-------------|------------------------|------------------------|
| 第一種區域 | 65 dB | 60 dB |
| 第二種區域 | 70 dB | 65 dB |

註：1.振動規制基準參考日本環境廳昭和51年11月10日總府令第58號振動規制法施行細則之道路交通振動的限度。

2.以垂直振動為限，其參考位準為0dB 等於 10^{-5} m/sec^2 。

3.所謂第一種區域，約相當於我國噪音管制區之第一類及第二類管制區；第二種區域，約相當於我國噪音管制區之第三類及第四類管制區。

4.所謂日間是從上午五時、六時、七時或八時開始到下午七時、八時、九時或十時為上。所謂夜間是從下午七時、八時、九時或十時開始到翌日上午五時、六時、七時為止。

5.本計畫之振動均能計算採用的時間劃分，日間係由上午五時到下午七時，夜間為下午七時到翌日五時。

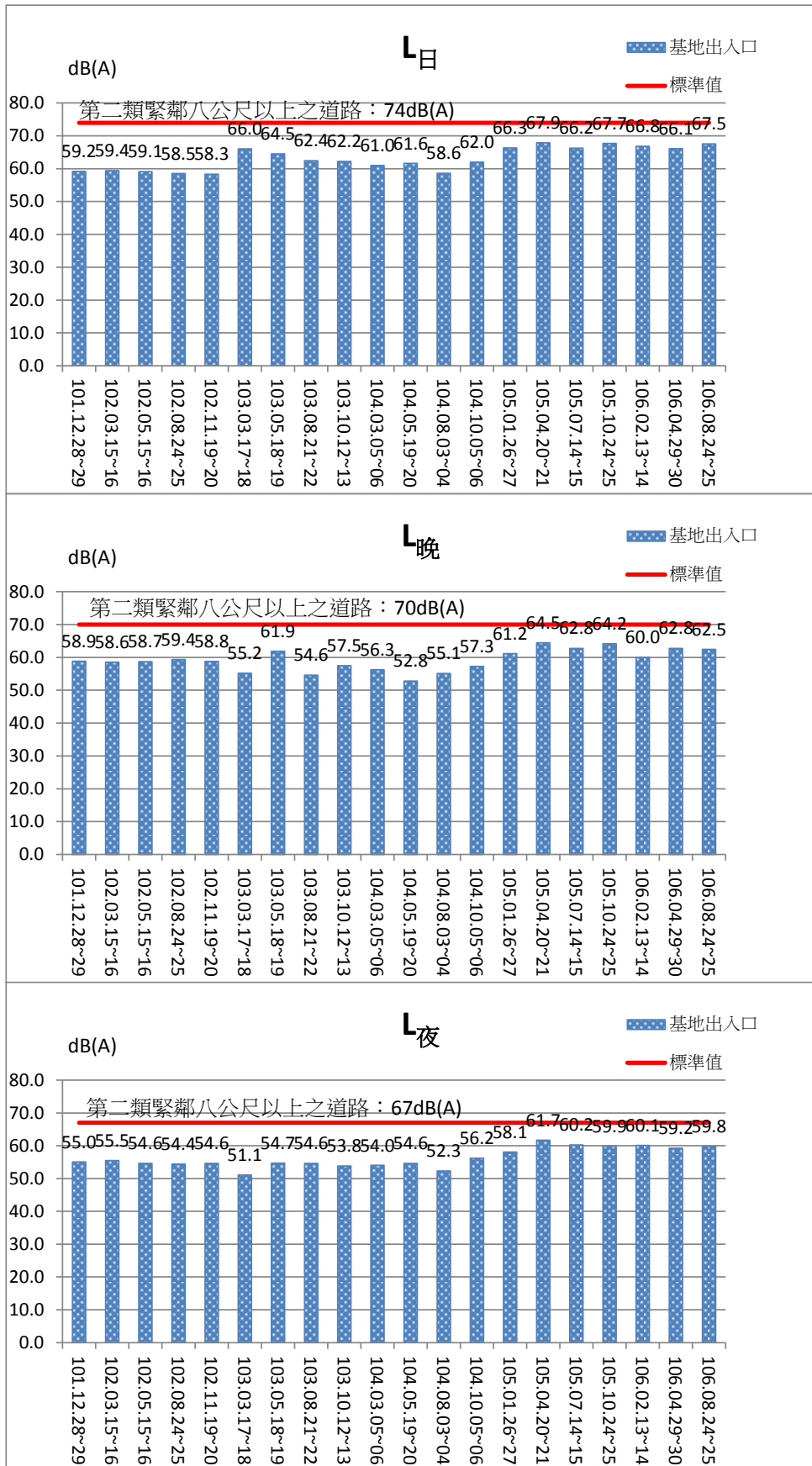


圖 2.2-1 基地出入口噪音監測結果比較圖

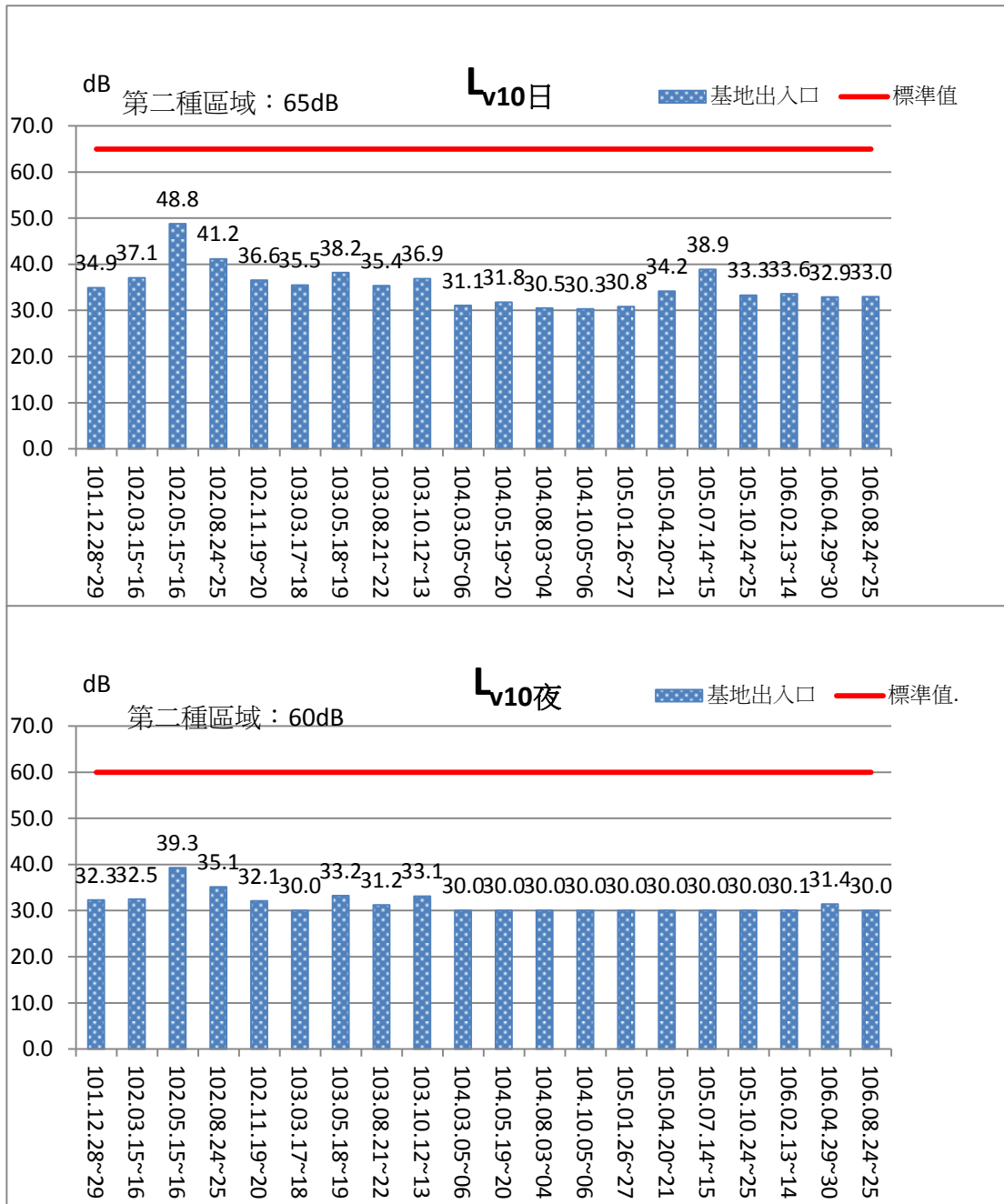


圖 2.2-2 屏 37 鄉道與台 1 省道交接處噪音監測結果比較圖

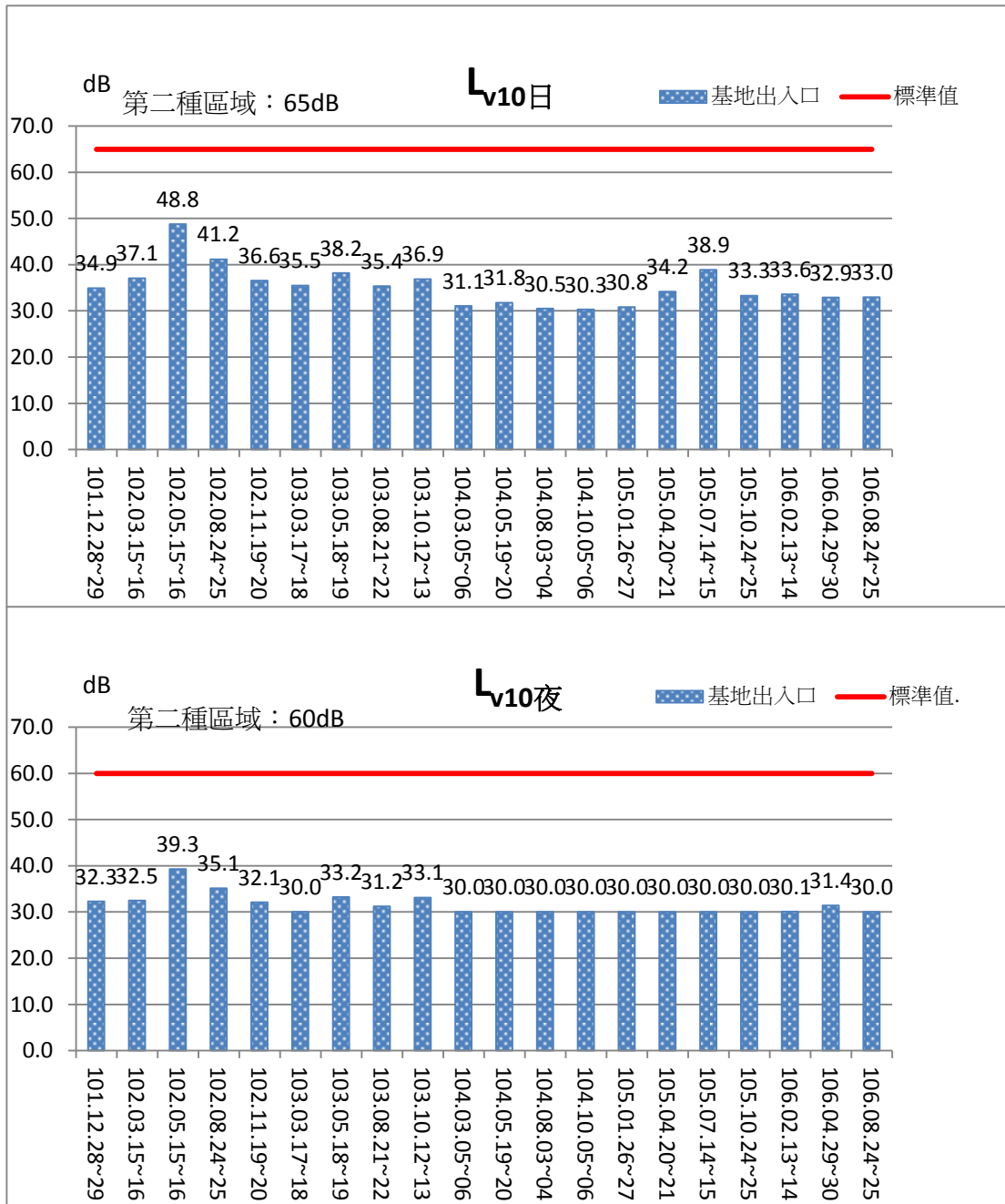


圖 2.2-3 基地出入口振動監測結果比較圖

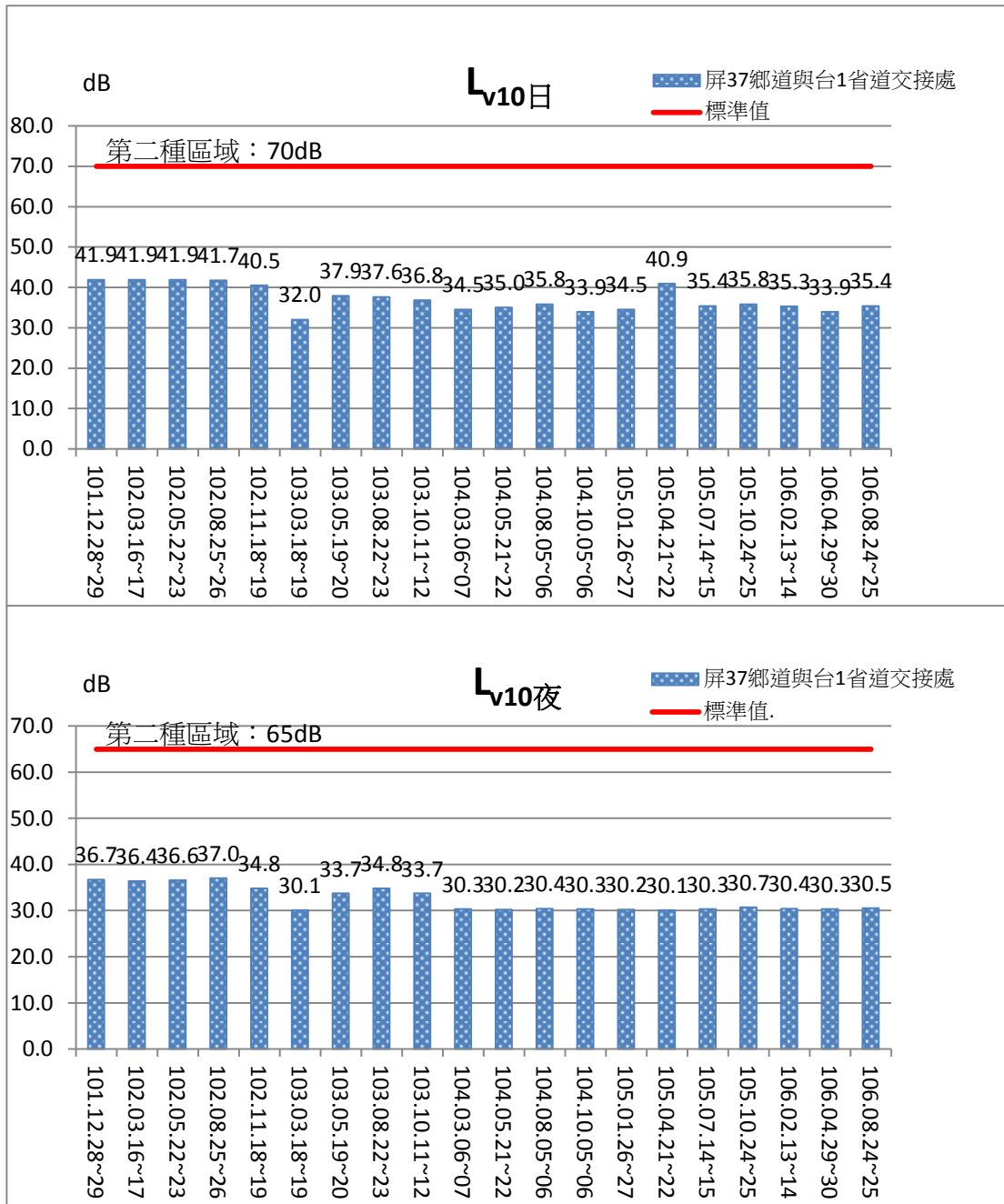


圖 2.2-4 屏 37 鄉道與台 1 省道交接處振動監測結果比較圖

2.3 交通流量

本次交通運輸調查工作已於基地出入口及屏 37 鄉道與台 1 省道交接處進行連續 24 小時調查，各測站道路幾何條件基本資料如表 2.3-1 所示，各測站 PCU 調查成果服務水準等級如表 2.3-2 所示，服務水準(LOS)計算須查表 2.3-3~表 2.3-6 所示，逐時調查結果如附錄二之交通流量監測報告。各調查結果所得測值說明如下：

2.3-1 基地出入口

雙向交通量總計為 7355 輛/日，車輛組成特種車 12 輛，佔該路口車輛 0.1 %、大型車 464 輛，佔該路口車輛 6.9 %、小型車 4613 輛，佔該路口車輛 55.5%、機車 2266 輛，佔該路口車輛 37.6%，PCU 值為 6710 PCU/日。

路口交通流量情形敘述如下：

- 一、進出基地(往東)之尖峰小時發生時段為 15:00~16:00 之間，特種車 0 輛，大型車 4 輛，小型車 20 輛，機車 0 輛，小型車為主要車種，該路段服務水準為 A 級。
- 二、往麟洛(往西)之尖峰小時發生時段為 17:00~18:00 之間，特種車 0 輛，大型車 4 輛，小型車 88 輛，機車 148 輛，機車為主要車種，該路段服務水準為 A 級。
- 三、信義路往長治(往北)之尖峰小時發生時段為 14:00~15:00 之間，特種車 0 輛，大型車 28 輛，小型車 184 輛，機車 24 輛，小型車為主要車種，該路段服務水準為 A 級。
- 四、信義路往內埔(往南)之尖峰小時發生時段為 16:00~17:00 之間，特種車 0 輛，大型車 16 輛，小型車 165 輛，機車 73 輛，小型車為主要車種，該路段服務水準為 A 級。

2.3-2 屏 37 鄉道與台 1 省道交接處

雙向交通量總計為 46855 輛/日，車輛組成特種車 535 輛，佔該路口車輛 103%、大型車 1178 輛，佔該路口車輛 2.9%、小型車 27105 輛，佔該路口車輛 57.3%、機車 18037 輛，佔該路口車輛 38.6%，PCU 值為 40086 PCU/日。

路口交通流量情形敘述如下：

- 一、台 1 省道往潮州(往東)之尖峰小時發生時段為 17:00~18:00 之間，特種車 9 輛，大型車 24 輛，小型車 770 輛，機車 958 輛，機車為主要車種，該路段服務水準為 A 級。
- 二、台 1 省道往屏東(往西)之尖峰小時發生時段為 7:00~8:00 之間，特種車 3 輛，大型車 14 輛，小型車 651 輛，機車 994 輛，機車為主要車種，該路段服務水準為 A 級。
- 三、信義路往西勢(往南)之尖峰小時發生時段為 17:00~18:00 之間，特種車 11 輛，大型車 23 輛，小型車 635 輛，機車 128 輛，小型車為主要車種，該路段服務水準為 A 級。
- 四、信義路往基地(往北)之尖峰小時發生時段為 17:00~18:00 之間，特種車 0 輛，大型車 4 輛，小型車 70 輛，機車 102 輛，機車為主要車種，該路段服務水準為 A 級。

表 2.3-1 各測站幾何條件基本資料表

| 測站名稱 | 道路名稱 | 總車道寬 (公尺) | 車道寬 (公尺) | 單向車 道數 | 橫向 淨距 | 慢車 道 | 分隔 島 |
|---------------------------|----------|--------------|-------------|-----------|----------|---------|---------|
| 基地出入口 | 信義路 | 8 | 3.75 | 1 | 0 | 無 | 有 |
| | 基地出入口 | 8 | 3.75 | 1 | 0 | 無 | 無 |
| 屏 37 鄉道 與台 1 省道 交接處 | 屏 37 鄉道路 | 18 | 3.75 | 2 | 0 | 無 | 無 |
| | 台 1 省道 | 24 | 3.75 | 2 | 0 | 無 | 無 |

表 2.3-2 本季道路服務水準等級調查結果分析表

| 路段 | 方向 | 容量 (PCU/hr) | 上午尖峰 | | | 下午尖峰 | | |
|-------|----|----------------|----------------|-------|------|----------------|-------|------|
| | | | 流量 (PCU/hr) | V/C | 服務水準 | 流量 (PCU/hr) | V/C | 服務水準 |
| 基地出入口 | 往東 | 2200 | 22 | 0.010 | A | 28 | 0.013 | A |
| | 往西 | 4000 | 20 | 0.005 | A | 170 | 0.043 | A |
| 信義路 | 往南 | 3600 | 208 | 0.058 | A | 234 | 0.065 | A |
| | 往北 | 3500 | 242 | 0.069 | A | 252 | 0.072 | A |
| 屏37鄉道 | 往南 | 3100 | 573 | 0.185 | A | 778 | 0.251 | A |
| | 往北 | 2500 | 95 | 0.038 | A | 129 | 0.052 | A |
| 省道台1線 | 往東 | 4300 | 1242 | 0.289 | A | 1324 | 0.308 | A |
| | 往西 | 4400 | 1185 | 0.269 | A | 1180 | 0.268 | A |

表 2.3-3 雙車道郊區公路一般區段各車種之小客車當量值

| 地型 | 車 種 | | | | | |
|-----|-----|-----|-----|-----|------|-----|
| | 小型車 | 大客車 | 大貨車 | 聯結車 | 機 車 | |
| | | | | | 混合車道 | 慢車道 |
| 平原區 | 1.0 | 2 | 2 | 3 | 0.5 | 0.5 |
| 丘陵區 | 1.0 | 3 | 3 | 5 | 0.5 | 0.5 |
| 山嶺區 | 1.5 | 5 | 5 | 7 | 1.0 | 1.0 |

註：依據2011年版台灣地區公路容量手冊服務水準劃分標準

表 2.3-4 多車道郊區公路一般區段各車種之小客車當量值

| 地型 | 車 種 | | | | | |
|-----|-----|-----|-----|-----|------|-----|
| | 小型車 | 大客車 | 大貨車 | 聯結車 | 機車 | |
| | | | | | 混合車道 | 慢車道 |
| 平原區 | 1 | 1.5 | 1.5 | 3 | 0.6 | 0.7 |
| 丘陵區 | 1 | 2.0 | 2.0 | 5 | 0.6 | 0.7 |
| 山嶺區 | 1.5 | 4.0 | 4.0 | 7 | 1.0 | 1.5 |

註：依據2011年版台灣地區公路容量手冊服務水準劃分標準

表 2.3-5 雙車道郊區公路一般汽車道路之服務水準劃分標準

| 服務水準 | 丘陵區 | | | | | | |
|------|-----------|-----------|------|------|------|------|------|
| | 平均行駛速率 | 禁止超車區段百分比 | | | | | |
| | | 0 | 20 | 40 | 60 | 80 | 100 |
| A | ≥ 60 | 0.15 | 0.10 | 0.07 | 0.05 | 0.04 | 0.03 |
| B | ≥ 55 | 0.26 | 0.23 | 0.19 | 0.17 | 0.15 | 0.13 |
| C | ≥ 46 | 0.42 | 0.39 | 0.35 | 0.32 | 0.30 | 0.28 |
| D | ≥ 39 | 0.62 | 0.57 | 0.52 | 0.48 | 0.46 | 0.43 |
| E | ≥ 28 | 0.97 | 0.94 | 0.92 | 0.91 | 0.90 | 0.90 |
| F | ≤ 28 | - | - | - | - | - | - |

註：依據2011年版台灣地區公路容量手冊服務水準劃分標準

表 2.3-6 多車道郊區公路服務水準等級劃分標準

| 服務水準 | 密度，D (小客車/公里/車道) | 平均速率，U (公里/小時) | 最大 | |
|------|---------------------|-------------------|---------------------|-------|
| | | | 服務流率 (小客車/小時/車道) | V/C |
| A | $D \leq 12$ | $U \geq 65$ | 780 | 0.371 |
| B | $12 < D \leq 18$ | $U \geq 63$ | 1,134 | 0.540 |
| C | $18 < D \leq 25$ | $U \geq 60$ | 1,500 | 0.714 |
| D | $25 < D \leq 33$ | $U \geq 55$ | 1,815 | 0.864 |
| E | $33 < D \leq 52.5$ | $U \geq 40$ | 2,100 | 1.000 |
| F | $D \geq 52.5$ | $U \geq 0$ | 變化很大 | 變化很大 |

註：依據2011年版台灣地區公路容量手冊服務水準劃分標準

2.4 排放水質

本次排放水質採樣調查工作，已於 106 年 07 月 14 日、106 年 08 月 04 日及 106 年 09 月 12 日於污水處理場放流口進行採樣分析。監測結果列於附錄二。放流水質標準如表 2.4-1 所示，監測成果分析如表 2.4-2 所示。以下茲分別說明之。

2.4-1 pH 濃度指數

本季排放水質 pH 濃度指數監測結果測值介於 7.0~7.7 之間，符合放流水標準 6.0~9.0。

2.4-2 懸浮固體

本季排放水質之懸浮固體監測結果測值均為 <2.5~5.0 mg/L，符合放流水標準 30 mg/L。

2.4-3 生化需氧量

本季排放水質之生化需氧量監測結果測值均為 <2.0 mg/L，符合放流水標準 10 mg/L。

2.4-4 化學需氧量

本季排放水質之化學需氧量監測結果測值介於 <10(6.2)~14.5 mg/L 之間，符合放流水標準 100 mg/L。

2.4-5 大腸桿菌群

本季排放水質大腸桿菌群監測結果測值均為 <10 CFU/100 mL，符合新(既)設建築物污水處理設施（流量大於二五〇立方公尺／日）限值 $\leq 2 \times 10^5$ CFU/100 mL。

本案 102 年 6 月 11 日取得「六堆客家文化園區環境影響差異分析報告」定稿本核備公函(環署綜字第 1020036028 號)，大腸桿菌標準應符合既設建築物污水處理設施（流量大於二五〇立方公尺／日）放流水標準及承諾標準值為 <10 CFU/100mL。

表 2.4-1 進流水及放流水水質預估表

| 項目及數值 | 類別 | 一般污水 平均水質 | 承諾回收用水及放流水水質 | 新設建築物污水處理設施 (流量大於二五〇立方公尺/日)放流水標準 |
|----------------------------------|----|--------------|---------------------------|-------------------------------------|
| 氫離子濃度指數pH | | 6.5~7.5 | 6.0~8.5 | 6.0~9.0 |
| 水溫(°C) | | ≤38 | ≤38 (5~9月) ≤35 (10~4月) | ≤38 (5~9月) ≤35 (10~4月) |
| 懸浮固體物 SS (mg/L) | | 170~190 | ≤25 | ≤30 |
| 生化需氧量 BOD ₅ (mg/L) | | 170~190 | ≤15 (連續7日平均限值10以下) | ≤30 |
| 化學需氧量 COD (mg/L) | | 300~400 | ≤100 | ≤100 |
| 大腸桿菌群 (CFU/100mL) | | - | < 10 | ≤2×10 ⁵ |

資料來源：1.一般污水平均水質、承諾回收水質係參考「下水道工程學」，歐陽嶠暉編著，2011年版，P.222、P.436。

2.行政院環境保護署 101 年 10 月 12 日環署水字第 1010090770 號令修正發布。

表 2.4-2 污水處理場排放水質監測成果

| | | 放流水 | | | | | | | |
|--|-----------|-------------------------|---------|------|------|--------|------|-------|----------------------------|
| 項目 | | 水溫 | pH | SS | BOD | COD | 氨氮 | 硝酸鹽氮 | 大腸桿菌群 |
| 單位 | | °C | — | mg/L | mg/L | mg/L | mg/L | mg/L | CFU/100 mL |
| 新(既)設建築物 污水處理設施 (流量大於二五 ○立方公尺/ 日) 放流水標準 | | ≤38(5~9月) ≤35(10~4月) | 6.0~9.0 | 30 | 30 | 100 | 10.0 | 50.0 | ≤2×10 ⁵ 及<10 |
| 承諾回收用水及 放流水水質 ^{註1} | | ≤38(5~9月) ≤35(10~4月) | 6.0~8.5 | 25 | 15 | 100 | 10.0 | 50.0 | <10 |
| 營運中 | 102/01/29 | 24.0 | 7.4 | <1.3 | <1.0 | 6.4 | 0.18 | 15.0 | 20 |
| 營運中 | 102/02/24 | 26.0 | 7.2 | 3.2 | 5.2 | 13.6 | 6.35 | 42.0 | 7.5×10 ³ |
| 營運中 | 102/03/17 | 25.0 | 7.4 | <1.3 | <1.0 | ND<2.9 | 0.62 | 27.0 | 15 |
| 營運中 | 102/04/22 | 21.2 | 8.3 | 1.4 | <1.0 | 3.9 | 1.35 | 26.8 | <10 |
| 營運中 | 102/05/23 | 28.0 | 6.3 | 3.2 | 3.1 | 15.9 | 2.72 | 9.79 | <10 |
| 營運中 | 102/06/19 | 22.4 | 6.8 | <1.3 | 3.4 | 11.5 | 0.31 | 44.1 | 30 |
| 營運中 | 102/07/23 | 29.6 | 6.9 | 1.6 | 4.2 | 11.5 | 0.11 | 35.4 | <10 |
| 營運中 | 102/08/26 | 26.6 | 6.5 | <1.3 | <1.0 | ND<2.9 | 0.03 | 9.07 | <10 |
| 營運中 | 102/09/23 | 27.6 | 6.9 | <1.3 | <1.0 | 7.7 | 0.07 | 18.2 | <10 |
| 營運中 | 102/10/24 | 25.7 | 7.0 | <1.3 | <1.0 | 4.1 | 0.04 | 28.4 | <10 |
| 營運中 | 102/11/18 | 24.6 | 7.1 | 2.0 | 4.0 | 14.3 | 6.94 | 48.6 | 4.1×10 ³ * |
| 營運中 | 102/12/04 | 26.3 | 6.7 | <1.3 | 1.4 | 11.9 | 2.22 | 65.2* | <10 |
| 營運中 | 103/01/21 | 23.1 | 7.1 | <1.3 | <1.0 | 7.7 | 1.65 | 34.4 | <10 |
| 營運中 | 103/02/18 | 21.3 | 7.6 | 1.3 | <1.0 | 8.5 | 1.56 | 35.4 | <10 |
| 營運中 | 103/03/04 | 26.4 | 7.1 | <1.3 | <1.0 | ND<2.9 | 0.05 | 30.3 | <10 |
| 營運中 | 103/04/14 | 27.0 | 7.2 | <1.3 | <1.0 | 4.0 | 0.08 | 48.5 | <10 |
| 營運中 | 103/05/20 | 28.3 | 7.1 | <1.3 | <1.0 | 6.6 | 1.55 | 40.5 | <10 |
| 營運中 | 103/06/10 | 29.7 | 7.3 | <1.3 | <1.0 | 8.8 | 0.08 | 31.4 | <10 |
| 營運中 | 103/07/14 | 32.6 | 6.8 | <1.3 | <1.0 | 9.6 | 0.04 | 38.8 | <10 |
| 營運中 | 103/08/21 | 30.6 | 7.3 | 3.4 | <1.0 | 3.0 | 0.16 | 45.1 | <10 |
| 營運中 | 103/09/16 | 30.5 | 7.5 | 3.2 | <1.0 | 7.9 | 0.12 | 45.3 | 2.3×10 ² |

註1：放流水質標準103年1月22日前引用新設建築物污水處理設施（流量大於二五○立方公尺／日）放流水標準。102年6月11日以後通過環評變更審查，適用承諾回收用水及放流水水質。

註2：* 指超過管制標準

表 2.4-2 污水處理場排放水質監測成果(續1)

| 放流水 | | | | | | | | | |
|--|-------------------------|---------|------|------|------|------|-----------------|----------------------------|-----------------------|
| 項目 | 水溫 | pH | SS | BOD | COD | 氨氮 | 硝酸鹽氮 | 大腸桿菌群 | |
| 單位 | °C | — | mg/L | mg/L | mg/L | mg/L | mg/L | CFU/100 mL | |
| 新(既)設建築物 污水處理設施 (流量大於二五 ○立方公尺/ 日) 放流水標準 | ≤38(5~9月) ≤35(10~4月) | 6.0~9.0 | 30 | 30 | 100 | 10.0 | 50.0 | ≤2×10 ⁵ 及<10 | |
| 承諾回收用水及 放流水水質 ^{註1} | ≤38(5~9月) ≤35(10~4月) | 6.0~8.5 | 25 | 15 | 100 | 10.0 | 50.0 | <10 | |
| 營運中 | 103/10/13 | 29.5 | 7.5 | 2.0 | 1.3 | 12.3 | 4.86 | 43.6 | <10 |
| 營運中 | 103/11/05 | 28.9 | 6.3 | 6.9 | 19.8 | 2.3 | 6.39 | 34.5 | <10 |
| 營運中 | 103/12/01 | 24.3 | 7.2 | 1.6 | 10.7 | 1.6 | 0.19 | 33.8 | <10 |
| 營運中 | 104/01/27 | 25.7 | 6.6 | 5.7 | 8.5 | 17.2 | 2.15 | 48.3 | <10 |
| 營運中 | 104/02/24 | 26.6 | 8.1 | 6.0 | 2.9 | 35.5 | 53.7* | 18.1 | 9.0×10 ³ * |
| 營運中 | 104/03/05 | 27.1 | 7.3 | 2.0 | 19.0 | <1.0 | 7.35 | 30.2 | <10 |
| 營運中 | 104/04/01 | 28.8 | 6.3 | 2.4 | 1.6 | 13.7 | 4.71 | 49.4 | <10 |
| 營運中 | 104/05/06 | 28.2 | 8.0 | 4.4 | <1.0 | 7.8 | 3.26 | 32.4 | <10 |
| 營運中 | 104/06/04 | 29.5 | 7.1 | <1.0 | <1.0 | 4.6 | ND (<0.01) | 14.0 | <10 |
| 營運中 | 104/07/02 | 29.6 | 7.0 | 1.3 | <1.0 | 6.5 | 2.58 | 31.6 | <10 |
| 營運中 | 104/08/05 | 30.7 | 6.1 | 5.1 | <1.0 | 22.2 | 1.34 | 49.7 | <10 |
| 營運中 | 104/09/03 | 28.5 | 7.6 | 3.7 | <1.0 | 9.9 | ND (<0.02) | 41.5 | <10 |
| 營運中 | 104/10/08 | 30.5 | 7.6 | 16.4 | <1.0 | 35.5 | ND (<0.02) | 49.8 | <10 |
| 營運中 | 104/11/05 | 28.5 | 6.8 | 6.1 | <1.0 | 19.4 | 1.3 | 9.98 | <10 |
| 營運中 | 104/12/01 | 25.1 | 7.2 | <1.0 | <1.0 | 4.4 | <0.05(0.03) | 12.0 | 25* |

註1：放流水質標準103年1月22日前引用新設建築物污水處理設施（流量大於二五○立方公尺／日）放流水標準。102年6月11日以後通過環評變更審查，適用承諾回收用水及放流水水質。

註2：* 指超過管制標準

表 2.4-2 污水處理場排放水質監測成果(續2)

| 放流水 | | | | | | | | | | | | |
|--|-------------------------|---------|------|------|------|------|------|----------------------------|---------|--------|-------|------|
| 項目 | 水溫 | pH | SS | BOD | COD | 氨氮 | 硝酸鹽氮 | 大腸桿菌群 | 導電度 | 總磷 | 油脂 | |
| 單位 | °C | — | mg/L | mg/L | mg/L | mg/L | mg/L | CFU/100 mL | µmho/cm | mg P/L | mg/L | |
| 新(既)設建築物污水處理設施 (流量大於二五〇立方公尺/日) 放流水標準 | ≤38(5~9月) ≤35(10~4月) | 6.0~9.0 | 30 | 30 | 100 | 10.0 | 50.0 | ≤2×10 ⁵ 及<10 | - | - | - | |
| 承諾回收用水及放流水水質 ^{註1} | ≤38(5~9月) ≤35(10~4月) | 6.0~8.5 | 25 | 15 | 100 | 10.0 | 50.0 | <10 | - | - | - | |
| 營運中 | 105/01/18 | 25.4 | 7.5 | 17.3 | <2.0 | 40.8 | 1.69 | 49.0 | <10 | 837 | 5.18 | <0.5 |
| 營運中 | 105/02/02 | 25.6 | 7.8 | 21.0 | <2.0 | 43.0 | ND | 17.5 | <10 | 792 | 0.874 | <0.5 |
| 營運中 | 105/03/09 | 25.4 | 7.0 | <2.5 | <2.0 | 30.2 | 9.06 | 44.3 | <10 | 917 | 5.66 | 0.7 |
| 營運中 | 105/04/08 | 19.5 | 8.4 | <2.5 | <2.0 | 13.6 | 5.38 | 19.7 | <10 | 804 | 1.98 | 1.3 |
| 營運中 | 105/05/18 | 27.8 | 6.2 | <2.5 | <2.0 | 18.4 | ND | 45.0 | <10 | 886 | 5.64 | 0.6 |
| 營運中 | 105/06/04 | 28.2 | 8.2 | <2.5 | <2.0 | 18.3 | 0.02 | 17.6 | <10 | 763 | 1.50 | <0.5 |
| 營運中 | 105/07/06 | 29.7 | 7.8 | <2.5 | <2.0 | 10.3 | 0.01 | 24.0 | <10 | 720 | 3.35 | <0.5 |
| 營運中 | 105/08/03 | 29.0 | 7.2 | <2.5 | <2.0 | 40.6 | ND | 38.8 | <10 | 680 | 4.19 | <0.5 |
| 營運中 | 105/09/06 | 28.9 | 7.2 | 10.1 | <2.0 | 15.1 | 0.2 | 26.9 | <10 | 619 | 3.77 | <0.5 |
| 營運中 | 105/10/18 | 30.3 | 7.8 | <2.5 | <2.0 | 23.1 | ND | 19.2 | <10 | 684 | 2.70 | <0.5 |
| 營運中 | 105/11/17 | 27.4 | 7.2 | <2.5 | <2.0 | 8.0 | 0.03 | 17.8 | <10 | 1350 | 1.01 | <0.5 |
| 營運中 | 105/12/01 | 27.6 | 7.8 | <2.5 | <2.0 | — | ND | 30.8 | <10 | 780 | 3.49 | <0.5 |

表 2.4-2 污水處理場排放水質監測成果(續3)

| | | 放流水 | | | | |
|---|-----------|---------|------|------|----------|------------------------------|
| 項目 | | pH | SS | BOD | COD | 大腸桿菌群 |
| 單位 | | — | mg/L | mg/L | mg/L | CFU/100 mL |
| 新(既)設建築物 污水處理設施 (流量大於二五 ○立方公尺/日) 放流水標準 | | 6.0~9.0 | 30 | 30 | 100 | $\leq 2 \times 10^5$ 及<10 |
| 承諾回收用水及 放流水水質 ^{註1} | | 6.0~8.5 | 25 | 15 | 100 | <10 |
| 營運中 | 106/01/11 | 6.4 | <2.5 | <2.0 | 25.6 | <10 |
| 營運中 | 106/02/10 | 7.9 | <2.5 | <2.0 | 26.4 | <10 |
| 營運中 | 106/03/03 | 7.4 | <2.5 | <2.0 | 22.3 | <10 |
| 營運中 | 106/04/07 | 7.4 | <2.5 | <2.0 | <10(8.6) | <10 |
| 營運中 | 106/05/04 | 6.8 | 3.2 | 2.5 | 20.5 | <10 |
| 營運中 | 106/06/03 | 7.1 | 5.8 | <2.0 | 17.9 | <10 |
| 營運中 | 106/07/14 | 7.4 | 4.4 | <2.0 | <10(6.2) | <10 |
| 營運中 | 106/08/04 | 7.0 | 5.0 | <2.0 | 12.9 | <10 |
| 營運中 | 106/09/12 | 7.7 | <2.5 | <2.0 | 14.5 | <10 |

2.5 地下水質

本季地下水質調查工作主要針對基地內地下水進行監測，已於基地內進行採樣分析，本區之地下水屬於第二類，監測報告列於附錄二。其中本季地下水質監測成果表如表 2.5-1 所示。以下茲分別說明之。

2.5-1 基地內

本季基地內地下水採樣水溫為 28.2°C，pH 值為 6.9，導電度為 791 $\mu\text{mho/cm}$ ，懸浮固體為 <2.5 mg/L，化學需氧量為 ND，生化需氧量為 <2.0 mg/L，氨氮為 ND，硝酸鹽為 53.5 mg/L，硫酸鹽為 69.1 mg/L，氯鹽為 15.9 mg/L，大腸桿菌群為

2.8×10^2 CFU/100mL，總菌落數為 35 CFU/mL，鐵為 0.021 mg/L，錳為 ND mg/L，
所有測項均符合第二類地下水污染監測標準。

表 2.5-1 地下水質監測成果

| 項目 | 水溫 | pH | 導電度 | SS | COD | BOD | 氨氮 | 硝酸鹽 | 硫酸鹽 | 氯鹽 | 大腸桿菌群 | 總菌落數 | 鐵 | 錳 | |
|---------|-----------|------|---------|------|------|--------------|------|-----------------|------|------|-----------|---------------------|---------------------|----------|-------------------|
| 單位 | °C | — | µmho/cm | mg/L | mg/L | mg/L | mg/L | mg/L | mg/L | mg/L | CFU/100mL | CFU/mL | mg/L | mg/L | |
| 監測標準第二類 | — | — | — | — | — | — | 0.25 | — | 625 | 625 | — | — | 1.5 | 0.25 | |
| 基地內 | 102/03/17 | 24.5 | 7.9 | 593 | <1.3 | 11.0 | 2.8 | 0.04 | 68.4 | 26.8 | 2.0 | <10 | 6.3×10 ² | ND<0.008 | ND<0.003 |
| 基地內 | 102/05/23 | 26.8 | 7.0 | 678 | 2.2 | 3.7 | <1.0 | 0.01 | 56.9 | 52.3 | 16.3 | <10 | 1.9×10 ² | ND<0.008 | ND<0.003 |
| 基地內 | 102/08/26 | 25.6 | 6.7 | 674 | <1.3 | ND | <1.0 | 0.01 | 36.8 | 67.5 | 0.8 | 25 | 1 | ND<0.008 | ND<0.003 |
| 基地內 | 102/11/18 | 25.2 | 6.9 | 713 | <1.3 | ND | <1.0 | 0.04 | 45.9 | 51.5 | 0.8 | 4.0×10 ² | 5.9×10 ² | ND<0.008 | ND<0.003 |
| 基地內 | 103/03/18 | 26.1 | 7.3 | 689 | <1.3 | ND | <1.0 | 0.02 | 14.9 | 56.2 | 11.1 | <10 | <1 | ND<0.008 | ND<0.003 |
| 基地內 | 103/05/21 | 28.8 | 6.8 | 690 | <1.3 | ND | <1.0 | ND<0.01 | 54.4 | 24.1 | 0.6 | <10 | 1.1×10 ⁴ | 0.027 | ND<0.003 |
| 基地內 | 103/08/21 | 28.8 | 7.5 | 702 | 2.0 | ND | <1.0 | 0.02 | 50.7 | 72.0 | 0.9 | 1.5×10 ⁴ | 2.8×10 ⁴ | 0.154 | 0.010 |
| 基地內 | 103/10/13 | 28.2 | 7.8 | 633 | 3.0 | ND | <1.0 | 0.03 | 63.1 | 71.6 | 1.9 | 15 | 11 | 0.059 | 0.006 |
| 基地內 | 104/03/05 | 28.0 | 7.2 | 707 | 1.5 | ND | <1.0 | 0.11 | 46.9 | 64.7 | 16.0 | 2.1×10 ³ | 4.2×10 ² | 0.044 | ND<0.005 |
| 基地內 | 104/06/08 | 28.3 | 7.1 | 739 | 4.4 | ND | <1.0 | <0.05 (0.03) | 47.8 | 64.5 | 12.4 | <10 | 2.0×10 ² | 0.111 | <0.020 (0.007) |
| 基地內 | 104/08/06 | 28.7 | 7.2 | 693 | <1.0 | 12.4 | <1.0 | <0.05 (0.02) | 43.9 | 63.8 | 12.5 | <10 | 40 | 0.081 | ND<0.005 |
| 基地內 | 104/10/08 | 28.5 | 7.0 | 695 | <1.0 | 12.6 | <1.0 | ND<(0.02) | 41.3 | 67.8 | 12.6 | <10 | 110 | 0.074 | <0.020 (0.012) |
| 基地內 | 105/01/18 | 25.7 | 7.2 | 735 | <2.5 | ND | <2.0 | ND | 57.2 | 48.6 | 15.0 | 1.2×10 ² | 56 | 0.023 | 0.002 |
| 基地內 | 105/04/08 | 27.7 | 8.2 | 741 | <2.5 | ND | <2.0 | ND | 46.5 | 56.7 | 24.2 | 55 | 1.3×10 ³ | 0.017 | ND |
| 基地內 | 105/07/05 | 29 | 7.9 | 722 | <2.5 | ND | <2.0 | 0.03 | 41.9 | 52.3 | 19.1 | 25 | 3.3×10 ³ | 0.04 | ND |
| 基地內 | 105/10/18 | 27.8 | 7.4 | 694 | <2.5 | ND | <2.0 | 0.03 | 50.5 | 65.1 | 9.2 | <10 | <1 | 0.070 | 0.03 |
| 基地內 | 106/02/20 | 26.8 | 7.0 | 732 | <2.5 | ND | <2.0 | ND | 48.9 | 60.9 | 10.1 | 45 | 18 | ND<0.008 | ND |
| 基地內 | 106/05/04 | 27.9 | 7.2 | 753 | <2.5 | <10 (8.5) | <2.0 | 0.03 | 60.8 | 58.3 | 12.2 | <10 | 16 | 0.019 | ND |
| 基地內 | 106/08/04 | 28.2 | 6.9 | 791 | <2.5 | ND | <2.0 | ND | 53.5 | 69.1 | 15.9 | 2.8×10 ² | 35 | 0.021 | ND |

2.6 地面水質

本季地面水質調查工作，已分別於榮華國小(放流口上游)、南麟洛橋(放流口下游)、西北橋(放流口下游)、一期用地景觀池 1、一期用地景觀池 2 等測站分別進行採樣分析，監測結果列於附錄二。地面水體水質標準如表 2.6-1 所示，歷次監測成果分析如表 2.6-2~表 2.6-6 所示。以下茲分別說明之。

2.6-1 榮華國小(放流口上游)

本季之水溫測值為 28.3°C，pH 濃度指數為 7.6，導電度為 229 $\mu\text{mho}/\text{cm}$ ，溶氧量為 6.6 mg/L，懸浮固體測值為 148 mg/L，生化需氧量測值為 5.3 mg/L，氨氮測值為 5.85 mg/L，硝酸鹽氮測值為 1.53 mg/L，總磷測值為 2.16 mg/L，大腸菌類測值為 6.3×10^5 CFU/100 mL。

本監測計畫所採取之地面水體為東港溪水系，目前尚未公告水體分類。若以丁類陸域地面水體環境基準(陸域地面水體水質標準)進行評估，懸浮固體未符合標準，並將持續監測。

2.6-2 南麟洛橋(放流口下游)

本季之水溫測值為 28.3°C，pH 濃度指數為 7.3，導電度為 320 $\mu\text{mho}/\text{cm}$ ，溶氧量為 5.7 mg/L，懸浮固體測值為 1380 mg/L，生化需氧量測值為 <2.0 mg/L，氨氮測值為 1.38 mg/L，硝酸鹽氮測值為 2.44 mg/L，總磷測值為 1.74 mg/L，大腸菌類測值為 5.8×10^5 CFU/100 mL。

本監測計畫所採取之地面水體為東港溪水系，目前尚未公告水體分類。若以丁類陸域地面水體環境基準(陸域地面水體水質標準)進行評估，懸浮固體未符合標準，並將持續監測。

2.6-3 西北橋(放流口下游)

本季之水溫測值為 28.4°C，pH 濃度指數為 7.3，導電度為 450 mho/cm ，溶氧量為 3.5 mg/L，懸浮固體測值為 574 mg/L，生化需氧量測值為 3.1 mg/L，氨氮測值為 2.55 mg/L，硝酸鹽氮測值為 1.76 mg/L，總磷測值為 1.78 mg/L，大腸菌類測值為 5.3×10^5 CFU/100 mL。

本監測計畫所採取之地面水體為東港溪水系，目前尚未公告水體分類。若以丁類陸域地面水體環境基準(陸域地面水體水質標準)進行評估，懸浮固體未符合標準，並將持續監測。

2.6-4 基地景觀池I

本季之水溫測值為 30.2°C，pH 濃度指數為 9.6，導電度為 146 $\mu\text{mho/cm}$ ，溶氧量為 11.1 mg/L，懸浮固體測值為 25.5 mg/L，生化需氧量測值為 3.9 mg/L，氨氮測值為 0.06 mg/L，硝酸鹽氮測值為 0.44 mg/L，總磷測值為 0.069 mg/L，大腸菌類測值為 2.5×10^3 CFU/100 mL。

2.6-5 基地景觀池 II

本季之水溫測值為 30.4°C，pH 濃度指數為 9.9，導電度為 155 $\mu\text{mho/cm}$ ，溶氧量為 12.7 mg/L，懸浮固體測值為 15.5 mg/L，生化需氧量測值為 7.3 mg/L，氨氮測值為 0.12 mg/L，硝酸鹽氮測值為 0.82 mg/L，總磷測值為 0.170 mg/L，大腸菌類測值為 2.6×10^4 CFU/100 mL。

表 2.6-1 陸域水體水質分類標準

| 分級 | 保護生活環境相關環境基準-陸域地面水體(河川、湖泊) | | | | | | |
|----|----------------------------|-----------|-------------|------------|------------------|----------|----------|
| | 氫離子濃度指數(pH) | 溶氧量(mg/L) | 生化需氧量(mg/L) | 懸浮固體(mg/L) | 大腸菌類(CFU/100 mL) | 氨氮(mg/L) | 總磷(mg/L) |
| 甲 | 6.5-8.5 | 6.5 以上 | 1 以下 | 25 以下 | 50 個以下 | 0.1 以下 | 0.02 以下 |
| 乙 | 6.0-9.0 | 5.5 以上 | 2 以下 | 25 以下 | 5,000 個以下 | 0.3 以下 | 0.05 以下 |
| 丙 | 6.0-9.0 | 4.5 以上 | 4 以下 | 40 以下 | 10,000 個以下 | 0.3 以下 | — |
| 丁 | 6.0-9.0 | 3 以上 | 8 以下 | 100 以下 | — | — | — |
| 戊 | 6.0-9.0 | 2 以上 | 10 以下 | 無漂浮物且無油污 | — | — | — |

表 2.6-2 榮華國小(放流口上游)水質監測結果表

| 項目 | | 水溫 | pH 值 | 導電度 | 溶氧量 | SS | COD | BOD ₅ | 油脂 | NH ₃ -N | 硝酸鹽氮 | 總磷 | 大腸菌類 | |
|----------|-------------|-----------|---------|----------|------|------|------|------------------|------|--------------------|------|------|---------------------|---------------------|
| 單位 | | °C | — | μ mho/cm | mg/L | mg/L | mg/L | mg/L | mg/L | mg/L | mg/L | mg/L | CFU/100mL | |
| 水體水質分類標準 | 陸域水體水質(丁類) | — | 6.0~9.0 | — | >3 | <100 | — | — | — | — | — | — | — | |
| 營運階段 | 榮華國小(放流口上游) | 102/02/24 | 25.8 | 7.6 | 601 | 5.6 | 2.7 | ND<2.9 | <1.0 | 0.7 | 0.91 | 9.88 | 0.105 | 2.0×10 ² |
| | | 102/04/22 | 21.3 | 7.8 | 658 | 5.4 | 1.4 | 4.3 | <1.0 | 0.5 | 0.11 | 11.3 | 0.065 | 8.4×10 ³ |
| | | 102/08/26 | 27.1 | 7.4 | 609 | 6.1 | 3.1 | 8.7 | 4.4 | 0.5 | 0.07 | 9.17 | 0.116 | 3.4×10 ⁴ |
| | | 102/11/18 | 25.0 | 7.5 | 666 | 6.0 | 1.5 | ND<2.9 | <1.0 | 0.5 | 0.85 | 8.53 | 0.146 | 3.6×10 ⁴ |
| | | 103/03/18 | 26.1 | 7.5 | 634 | 6.4 | 1.6 | 6.2 | <1.0 | 0.5 | 0.98 | 11.2 | 0.140 | 7.9×10 ² |
| | | 103/05/21 | 27.2 | 6.9 | 599 | 5.8 | 1.3 | 8.4 | <1.0 | <0.5 | 0.99 | 6.52 | 0.212 | 2.6×10 ⁴ |
| | | 103/08/21 | 30.5 | 8.0 | 618 | 5.4 | 2.6 | 4.0 | <1.0 | <0.5 | 0.12 | 9.76 | 0.065 | 6.9×10 ³ |
| | | 103/10/13 | 28.1 | 8.0 | 566 | 5.3 | 2.7 | 6.6 | <1.0 | 1.9 | 1.24 | 9.97 | 0.422 | 3.5×10 ³ |
| | | 104/03/03 | 28.0 | 8.0 | 967 | 4.0 | 27.5 | 9.8 | 63.1 | - | 30.1 | 2.76 | 5.95 | 3.1×10 ³ |
| | | 104/05/20 | 32.6 | 7.9 | 1350 | 3.9 | 5.6 | 80.9 | 13.8 | - | 73.1 | 3.54 | 5.10 | 3.9×10 ³ |
| | | 104/08/06 | 31.6 | 7.8 | 649 | 1.9 | 53.4 | 141 | 19.3 | - | 7.61 | 1.43 | 3.34 | 8.5×10 ⁴ |
| | | 104/10/08 | 29.4 | 7.8 | 1006 | 2.4 | 38.5 | 89.3 | 26.0 | - | 40.3 | 2.59 | 6.49 | 2.3×10 ⁴ |
| | | 105/01/18 | 23.8 | 7.8 | 1380 | 4.3 | 64.5 | - | 35.4 | - | 71.2 | 0.78 | 6.94 | 1.1×10 ⁶ |
| | | 105/04/08 | 34.3 | 8.2 | 1220 | 4.5 | 14.8 | - | 24.0 | - | 64.7 | 1.19 | 7.28 | 9.5×10 ⁴ |
| | | 105/07/05 | 32.1 | 7.9 | 827 | 1.6 | 57.8 | - | 24.0 | - | 19.7 | 2.11 | 3.99 | 1.5×10 ⁵ |
| | | 105/10/07 | 29.8 | 7.9 | 639 | 5.9 | 26.8 | - | 10.3 | - | 10.5 | 4.21 | 2.53 | 7.5×10 ⁴ |
| | 106/02/20 | 25.6 | 7.8 | 868 | 3.4 | 47.8 | - | 11.8 | - | 24 | 2.33 | 3.62 | 1.1×10 ⁵ | |
| | 106/05/04 | 31.6 | 7.8 | 820 | 4.4 | 19.9 | - | 3.9 | - | 18.3 | 3.60 | 4.36 | 2.6×10 ⁵ | |
| | 106/08/04 | 28.3 | 7.6 | 229 | 6.6 | 148* | - | 5.3 | - | 5.85 | 1.53 | 2.16 | 6.3×10 ⁵ | |

註：* 指超過管制標準

表 2.6-3 南麟洛橋(放流口下游)水質監測結果表

| 項目 | | 水溫 | pH 值 | 導電度 | 溶氧量 | SS | COD | BOD ₅ | 油脂 | NH ₃ -N | 硝酸鹽氮 | 總磷 | 大腸菌類 | |
|-----------|-------------|-----------|---------|----------|-------|------|------|------------------|------|--------------------|-------|---------------------|-----------|---------------------|
| 單位 | | °C | — | μ mho/cm | mg/L | mg/L | mg/L | mg/L | mg/L | mg/L | mg/L | mg/L | CFU/100mL | |
| 水體水質分類標準 | 陸域水體水質(丁類) | — | 6.0~9.0 | — | >3 | <100 | — | — | — | — | — | — | — | |
| 營運階段 | 南麟洛橋(放流口下游) | 102/02/24 | 26.2 | 7.4 | 655 | 3.2 | 36.3 | 137 | 60.3 | 0.7 | 1.41 | ND<0.011 | 0.723 | 1.1×10 ⁵ |
| | | 102/04/22 | 20.5 | 8.0 | 810 | 3.4 | 43.4 | 50.7 | 20.5 | <0.5 | 2.26 | ND<0.011 | 0.663 | 8.9×10 ⁴ |
| | | 102/08/26 | 28.0 | 7.6 | 694 | 3.8 | 9.0 | 11.5 | 4.9 | <0.5 | 6.04 | 1.64 | 0.550 | 4.1×10 ⁴ |
| | | 102/11/18 | 25.1 | 7.6 | 702 | 4.0 | 28.3 | 10.8 | 4.6 | <0.5 | 3.67 | 3.83 | 0.362 | 7.6×10 ⁴ |
| | | 103/03/18 | 26.0 | 7.7 | 821 | 5.0 | 32.8 | 108 | 61.8 | <0.5 | 4.20 | 0.02 | 0.797 | 6.2×10 ⁴ |
| | | 103/05/21 | 27.6 | 6.9 | 648 | 4.2 | 55.9 | 61.6 | 25.2 | 12.6 | 0.89 | 0.02 | 0.323 | 5.5×10 ⁵ |
| | | 103/08/21 | 31.3 | 7.5 | 688 | 4.6 | 12.0 | 32.1 | 4.0 | <0.5 | 1.48 | 4.83 | 0.276 | 8.5×10 ⁴ |
| | | 103/10/13 | 29.0 | 7.9 | 677 | 4.3 | 53.1 | 26.6 | 4.8 | 3.1 | 9.56 | 3.44 | 3.85 | 1.3×10 ⁴ |
| | | 104/03/03 | 29.8 | 7.2 | 1100 | 4.3 | 84.5 | 165 | 306 | - | 2.68 | <0.05(0.01) | 2.91 | 8.5×10 ⁶ |
| | | 104/05/20 | 31.0 | 7.5 | 864 | 3.8 | 6.8 | 134 | 46.2 | - | 2.57 | ND<(0.01) | 1.81 | 7.0×10 ⁶ |
| | | 104/08/06 | 29.8 | 7.7 | 513 | 5.4 | 647 | 78.7 | 5.9 | - | 0.25 | 0.67 | 0.823 | 7.5×10 ⁵ |
| | | 104/10/08 | 27.7 | 7.4 | 699 | 4.9 | 11.8 | 12.5 | 5.4 | - | 0.78 | 5.28 | 0.406 | 5.5×10 ⁴ |
| | | 105/01/18 | 23.0 | 7.6 | 562 | 8.2 | 177 | - | 5.4 | - | 0.64 | 1.49 | 0.233 | 3.0×10 ⁶ |
| | | 105/04/08 | 30.4 | 8.0 | 674 | 9.1 | 10.0 | - | 6.9 | - | 3.01 | 2.16 | 0.599 | 6.6×10 ⁵ |
| | | 105/07/05 | 30.0 | 7.8 | 687 | 3.1 | 59.0 | - | 24.0 | - | 1.84 | 3.39 | 0.325 | 8.0×10 ⁵ |
| 105/10/07 | 28.4 | 7.7 | 653 | 7 | 5.7 | - | 2.1 | - | 0.14 | 8.1 | 0.202 | 3.2×10 ⁴ | | |
| 106/02/20 | 26.7 | 7.6 | 690.0 | 3.4 | 3.3 | - | <2.0 | - | 1.04 | 2.49 | 0.574 | 1.9×10 ³ | | |
| 106/05/04 | 28.2 | 7.7 | 543 | 4.7 | 16.2 | - | 7.1 | - | 0.45 | 0.86 | 0.247 | 1.9×10 ⁵ | | |
| 106/08/04 | 28.3 | 7.3 | 320 | 5.7 | 1380* | - | <2.0 | - | 1.38 | 2.44 | 1.74 | 5.8×10 ⁵ | | |

註：* 指超過管制標準

表 2.6-4 西北橋(放流口下游)水質監測結果表

| 項目 | | 水溫 | pH 值 | 導電度 | 溶氧量 | SS | COD | BOD ₅ | 油脂 | NH ₃ -N | 硝酸鹽氮 | 總磷 | 大腸菌類 | |
|-----------|------------|-----------|---------|----------|------|------|------|------------------|------|--------------------|-------|---------------------|-----------|---------------------|
| 單位 | | °C | — | μ mho/cm | mg/L | mg/L | mg/L | mg/L | mg/L | mg/L | mg/L | mg/L | CFU/100mL | |
| 水體水質分類標準 | 陸域水體水質(丁類) | — | 6.0~9.0 | — | >3 | <100 | — | — | — | — | — | — | — | |
| 營運階段 | 西北橋(放流口下游) | 102/02/24 | 26.0 | 7.3 | 699 | 3.0 | 26.5 | 64.9 | 20.4 | 0.6 | 12.2 | ND<0.011 | 1.40 | 1.1×10 ³ |
| | | 102/04/22 | 20.9 | 7.8 | 872 | 3.1 | 15.6 | 34.6 | 11.4 | <0.5 | 8.65 | ND<0.011 | 1.34 | 2.6×10 ³ |
| | | 102/08/26 | 28.3 | 7.3 | 645 | 3.8 | 6.4 | 13.5 | 5.3 | 0.5 | 4.61 | 1.68 | 0.538 | 2.6×10 ³ |
| | | 102/11/18 | 24.4 | 7.3 | 661 | 3.8 | 24.4 | 11.7 | 4.2 | 0.6 | 0.62 | 3.79 | 0.361 | 1.3×10 ³ |
| | | 103/03/18 | 27.0 | 7.9 | 907 | 4.8 | 14.5 | 45.7 | 19.2 | 0.7 | 13.6 | 0.02 | 0.772 | 1.3×10 ⁴ |
| | | 103/05/21 | 27.8 | 6.8 | 663 | 3.9 | 34.0 | 18.8 | 4.3 | 3.8 | 4.89 | 1.22 | 0.979 | 8.4×10 ³ |
| | | 103/08/21 | 31.1 | 7.3 | 821 | 3.8 | 5.0 | 18.1 | 3.1 | <0.5 | 1.85 | 2.45 | 0.464 | 2.4×10 ⁴ |
| | | 103/10/13 | 29.4 | 8.0 | 689 | 3.5 | 23.8 | 19.5 | 2.5 | 2.5 | 12.4 | 1.98 | 3.20 | 3.7×10 ⁴ |
| | | 104/03/03 | 29.6 | 7.8 | 921 | 4.4 | 11.5 | 10.1 | 33.4 | - | 7.81 | 1.59 | 1.34 | 6.0×10 ⁰ |
| | | 104/05/20 | 30.5 | 7.5 | 1060 | 3.6 | 13.0 | 83.3 | 17.6 | - | 33.2 | ND<0.01 | 3.32 | 4.4×10 ³ |
| | | 104/08/06 | 31.8 | 7.5 | 671 | 2.3 | 122 | 28.4 | 3.7 | - | 3.50 | 1.84 | 0.838 | 3.6×10 ³ |
| | | 104/10/08 | 29.2 | 7.5 | 813 | 1.4 | 26.4 | 66.6 | 23.5 | - | 14.7 | 0.04 | 2.38 | 2.3×10 ⁴ |
| | | 105/01/18 | 23.9 | 7.5 | 648 | 5.1 | 253 | - | 3.6 | - | 1.97 | 1.84 | 1.00 | 1.7×10 ⁶ |
| | | 105/04/08 | 31.6 | 7.9 | 734 | 5.6 | 13.2 | - | 4.8 | - | 4.04 | 1.04 | 0.99 | 1.2×10 ⁶ |
| | | 105/07/05 | 31.7 | 7.8 | 745 | 5 | 15.5 | - | 24.0 | - | 2.8 | 1.79 | 0.973 | 4.9×10 ⁵ |
| | | 105/10/07 | 29.0 | 7.7 | 664 | 6.6 | 13.5 | - | <2.0 | - | 0.63 | 6.17 | 0.385 | 2.8×10 ⁵ |
| 106/02/20 | 25.8 | 7.5 | 687.0 | 4.3 | 32.3 | - | 2.8 | - | 2.87 | 1.77 | 0.840 | 5.0×10 ⁵ | | |
| 106/05/04 | 30.5 | 7.7 | 658 | 4.0 | 13.2 | - | 7.4 | - | 2.48 | 0.68 | 0.597 | 5.0×10 ⁵ | | |
| 106/08/04 | 28.4 | 7.3 | 450 | 3.5 | 574* | - | 3.1 | - | 2.55 | 1.76 | 1.78 | 5.3×10 ⁵ | | |

註：* 指超過管制標準

表 2.6-5 基地景觀池 1 水質監測結果表

| 項目 | 水溫 | pH 值 | 導電度 | 溶氧量 | SS | COD | BOD ₅ | 油脂 | NH ₃ -N | 硝酸鹽氮 | 總磷 | 大腸菌類 | | |
|-----------|------------|-----------|----------|------|------|------|------------------|------|--------------------|------|-------------|---------------------|-------|---------------------|
| 單位 | ℃ | — | μ mho/cm | mg/L | mg/L | mg/L | mg/L | mg/L | mg/L | mg/L | mg/L | CFU/100mL | | |
| 營運 階段 | 基地景 觀池1 | 102/02/24 | 26.5 | 7.6 | 577 | 3.8 | 25.7 | 12.6 | <1.0 | 0.6 | 0.05 | 13.6 | 0.042 | 9.3×10 ³ |
| | | 102/04/22 | 22.0 | 7.7 | 600 | 3.9 | 73.5 | 7.2 | 2.2 | <0.5 | 0.17 | 8.33 | 0.109 | 3.6×10 ⁴ |
| | | 102/08/26 | 27.5 | 7.5 | 268 | 4.1 | 21.8 | 7.1 | 4.0 | <0.5 | 1.26 | 3.80 | 0.190 | 3.6×10 ³ |
| | | 102/11/18 | 25.1 | 7.5 | 262 | 4.2 | 14.0 | 15.3 | 7.7 | <0.5 | 0.09 | 8.30 | 0.072 | 2.4×10 ⁴ |
| | | 103/03/18 | 26.2 | 7.3 | 642 | 5.5 | 79.9 | 10.9 | 3.9 | <0.5 | 0.10 | 12.9 | 0.078 | 35 |
| | | 103/05/21 | 28.0 | 7.0 | 400 | 4.5 | 40.0 | 30.0 | 7.1 | <0.5 | 0.15 | 5.11 | 0.111 | 3.3×10 ³ |
| | | 103/08/21 | 32.2 | 8.4 | 215 | 4.7 | 18.5 | 8.8 | 1.6 | <0.5 | 0.11 | 1.06 | 0.020 | 2.0×10 ³ |
| | | 103/10/13 | 30.2 | 8.2 | 374 | 4.2 | 34.2 | 13.9 | 2.3 | 1.8 | 0.13 | 2.85 | 0.902 | <10 |
| | | 104/03/03 | 28.0 | 7.9 | 495 | 6.5 | 27.5 | 3.2 | 15.7 | - | 0.05 | 7.12 | 0.195 | 1.5×10 ³ |
| | | 104/05/20 | 30.8 | 8.3 | 513 | 3.9 | 7.0 | 7.8 | 2.4 | - | <0.05(0.01) | 0.70 | 0.043 | 3.5×10 ² |
| | | 104/08/06 | 35.7 | 9.0 | 313 | 7.9 | 60.6 | 51.8 | 4.3 | - | <0.05(0.04) | ND<0.01 | 0.258 | 1.6×10 ² |
| | | 104/10/08 | 32.1 | 8.1 | 224 | 9.5 | 56.5 | 33.5 | 6.4 | - | 0.12 | 2.04 | 0.384 | 2.2×10 ² |
| | | 105/01/18 | 22.8 | 8.0 | 538 | 13.3 | 38.5 | - | 3.7 | - | 0.03 | 6.34 | 0.048 | 3.0×10 ² |
| | | 105/04/08 | 32.3 | 8.5 | 471 | 14.1 | 37.0 | - | 7.4 | - | 0.02 | 4.21 | 0.067 | 90 |
| | | 105/07/05 | 32.6 | 8.8 | 251 | 10.3 | 80.0 | - | 4.7 | - | 0.05 | 0.4 | 0.045 | 4.0×10 ³ |
| | | 105/10/07 | 28.7 | 7.2 | 657 | 5.6 | 9.7 | - | <2.0 | - | 0.78 | 5.32 | 0.124 | 4.1×10 ² |
| 106/02/20 | 24.9 | 8.0 | 538 | 12.6 | 32.7 | - | 4.3 | - | 0.05 | 6.63 | 0.121 | 3.0×10 ³ | | |
| 106/05/04 | 33.6 | 8.7 | 365 | 9.1 | 21.7 | - | 5.7 | - | 0.05 | 4.01 | 0.033 | 30 | | |
| 106/08/04 | 30.2 | 9.6 | 146 | 11.1 | 25.5 | - | 3.9 | - | 0.06 | 0.44 | 0.069 | 2.5×10 ³ | | |

表 2.6-6 基地景觀池 2 水質監測結果表

| 項目 | 水溫 | pH 值 | 導電度 | 溶氧量 | SS | COD | BOD ₅ | 油脂 | NH ₃ -N | 硝酸鹽氮 | 總磷 | 大腸菌類 | | |
|-----------|------------|-----------|----------|------|------|------|------------------|------|--------------------|------|-------------|---------------------|-------|---------------------|
| 單位 | ℃ | — | μ mho/cm | mg/L | mg/L | mg/L | mg/L | mg/L | mg/L | mg/L | mg/L | CFU/100mL | | |
| 營運 階段 | 基地景 觀池2 | 102/02/24 | 26.5 | 7.6 | 577 | 3.8 | 25.7 | 12.6 | <1.0 | 0.6 | 0.05 | 13.6 | 0.042 | 9.3×10 ³ |
| | | 102/04/22 | 22.0 | 7.7 | 600 | 3.9 | 73.5 | 7.2 | 2.2 | <0.5 | 0.17 | 8.33 | 0.109 | 3.6×10 ⁴ |
| | | 102/08/26 | 27.5 | 7.5 | 268 | 4.1 | 21.8 | 7.1 | 4.0 | <0.5 | 1.26 | 3.80 | 0.190 | 3.6×10 ³ |
| | | 102/11/18 | 25.1 | 7.5 | 262 | 4.2 | 14.0 | 15.3 | 7.7 | <0.5 | 0.09 | 8.30 | 0.072 | 2.4×10 ⁴ |
| | | 103/03/18 | 26.2 | 7.3 | 642 | 5.5 | 79.9 | 10.9 | 3.9 | <0.5 | 0.10 | 12.9 | 0.078 | 35 |
| | | 103/05/21 | 28.0 | 7.0 | 400 | 4.5 | 40.0 | 30.0 | 7.1 | <0.5 | 0.15 | 5.11 | 0.111 | 3.3×10 ³ |
| | | 103/08/21 | 32.2 | 8.4 | 215 | 4.7 | 18.5 | 8.8 | 1.6 | <0.5 | 0.11 | 1.06 | 0.020 | 2.0×10 ³ |
| | | 103/10/13 | 30.2 | 8.2 | 374 | 4.2 | 34.2 | 13.9 | 2.3 | 1.8 | 0.13 | 2.85 | 0.902 | <10 |
| | | 104/03/03 | 28.0 | 7.9 | 495 | 6.5 | 27.5 | 3.2 | 15.7 | - | 0.05 | 7.12 | 0.195 | 1.5×10 ³ |
| | | 104/05/20 | 30.8 | 8.3 | 513 | 3.9 | 7.0 | 7.8 | 2.4 | - | <0.05(0.01) | 0.70 | 0.043 | 3.5×10 ² |
| | | 104/08/06 | 30.9 | 7.7 | 433 | 2.0 | 86.5 | 118 | 21.6 | - | 1.11 | <0.05(0.01) | 0.509 | 2.3×10 ⁴ |
| | | 104/10/08 | 28.3 | 7.8 | 909 | 2.9 | 31.2 | 71.6 | 18.5 | - | 27.9 | 2.22 | 5.36 | 5.8×10 ⁴ |
| | | 105/01/18 | 25.0 | 8.8 | 359 | 10.9 | 35.8 | - | 6.1 | - | 0.02 | 2.56 | 0.111 | 2.1×10 ³ |
| | | 105/04/08 | 32.3 | 8.9 | 354 | 11.5 | 45.8 | - | 8.7 | - | 0.02 | 0.58 | 0.063 | 1.2×10 ² |
| | | 105/07/05 | 31.6 | 8.1 | 501 | 9.3 | 121 | - | 3.9 | - | 0.07 | 4.48 | 0.259 | 3.8×10 ³ |
| | | 105/10/07 | 28.9 | 7.4 | 687 | 7.4 | 14.8 | - | 7.4 | - | 0.06 | 6.42 | 0.030 | 6.4×10 ² |
| 106/02/20 | 24.3 | 8.9 | 386 | 16.3 | 45 | - | 6.4 | - | 0.07 | 3.6 | 0.147 | 50 | | |
| 106/05/04 | 33.9 | 10.2 | 351 | 9.6 | 35.0 | - | 6.8 | - | 0.03 | 0.58 | 0.046 | 20 | | |
| 106/08/04 | 30.4 | 9.9 | 155 | 12.7 | 15.5 | - | 7.3 | - | 0.12 | 0.82 | 0.170 | 2.6×10 ⁴ | | |

第3章 檢討與建議

第 3 章 檢討與建議

3.1 監測結果檢討與因應對策

3.1-1 監測結果綜合檢討分析

一、本季空氣品質、噪音振動及放流水質監測結果綜合檢討分析，彙整說明如表 3.1-1。

表 3.1-1 本次監測結果與前次之比較表

| 監測項目 | | 法規標準及單位 | 上季監測結果 | 本季監測結果 | 監測結果檢討 | |
|----------------|-------------------|-----------------|------------------------------|--------------|--------------|--|
| 空氣品質 | TSP | 24 小時值 | 250 $\mu\text{g}/\text{m}^3$ | 41~45 | 44~65 | 本季監測結果均符合空氣品質標準。 |
| | PM ₁₀ | 日平均值 | 125 $\mu\text{g}/\text{m}^3$ | 28~29 | 28~30 | |
| | PM _{2.5} | 日平均值 | 35 $\mu\text{g}/\text{m}^3$ | 10~12 | 5~18 | |
| | SO ₂ | 日平均值 | 0.1 ppm | 0.001~0.005 | <0.001~0.003 | |
| | | 最高小時值 | 0.25 ppm | 0.003~0.007 | 0.003~0.006 | |
| | NO ₂ | 最高小時平均值 | 0.25 ppm | 0.0012~0.019 | 0.006~0.015 | |
| | CO | 8 小時平均值 | 9 ppm | 0.5~0.8 | 0.5~0.6 | |
| | | 最高小時值 | 35 ppm | 0.7~0.9 | 0.8~0.9 | |
| O ₃ | 8 小時平均值 | 0.06 ppm | 0.036~0.047 | 0.027~0.035 | | |
| | 最高小時值 | 0.12 ppm | 0.043~0.069 | 0.033~0.043 | | |
| 噪音 | 噪音 | L _日 | 74 dB(A) | 66.1 | 66.1 | 本季監測結果，各監測時段皆互有升降情形，測值介於環評階段之間，監測結果，均符合噪音管制標準。 |
| | | | 76 dB(A) | 73.4 | 73.9 | |
| | | L _晚 | 70 dB(A) | 62.8 | 67.5 | |
| | | | 75 dB(A) | 72.8 | 74.2 | |
| L _夜 | 67 dB(A) | 59.2 | 62.5 | | | |
| | 72dB(A) | 64.7 | 67.6 | | | |
| 振動 | 振動 | L _{v日} | 65 dB | 32.9 | 33.0 | 本季監測結果，各監測時段皆互有升降情形，均符合日本振動法標準。 |
| | | | 70 dB | 33.9 | 35.4 | |
| | | L _{v夜} | 60 dB | 31.4 | 30.0 | |
| | | | 65 dB | 30.3 | 30.5 | |

表3.1-1 本季監測結果與上季之比較表(續)

| 監測項目 | | 法規標準及單位 | 上季監測結果 | 本季監測結果 | 監測結果檢討 | |
|------|--------|---------------------------------|-----------------------------------|------------------------|--|---|
| 水質 | 地面水 | Temp | --- °C | 28.2~33.9 | 28.3~30.4 | 榮華國小、麟洛國小、西北橋未符合丁類水體水質標準。 |
| | | pH | 6.0~9.0 | 7.7~10.2 | 7.3~9.9 | |
| | | 導電度 | ---µmho/cm | 351~820 | 146~450 | |
| | | DO | >3.0 mg/L | 4.0~9.6 | 3.5~12.7 | |
| | | SS | <100mg/L | 13.2~35.0 | 15.5~1380 | |
| | | BOD ₅ | --- mg/L | 3.9~7.4 | <2.0~7.3 | |
| | | 油脂 | ---mg/L | -- | -- | |
| | | NH ₃ -N | ---mg/L | 0.03~18.3 | 0.06~5.85 | |
| | | NO ₃ -N | ---mg/L | 0.58~4.01 | 0.44~2.44 | |
| | | 總磷 | ---mg/L | 0.033~4.36 | 0.069~2.16 | |
| | | 大腸桿菌群 | ---CFU/100mL | 20~5.0×10 ⁵ | 2.5×10 ³ ~6.3×10 ⁵ | |
| 水質 | 污水廠放流水 | pH | 6.0~9.0/6.0~8.5 | 6.8~7.4 | 7.0~7.7 | 本季所有測項均符合既設建築物污水處理設施(流量大於二五〇立方公尺/日)放流水標準及承諾標準值。 |
| | | SS | 50 mg/L /25 mg/L | <2.5~5.8 | <2.5~5.0 | |
| | | COD | 100 mg/L /100 mg/L | <10(8.6)~20.5 | <10(6.2)~14.5 | |
| | | BOD ₅ | 50 mg/L 15 mg/L | <2.0~2.5 | <2.0 | |
| | | 大腸桿菌群 | 200000 CFU/100mL <10 CFU/100mL | <10 | <10 | |
| 水質 | 地下水質 | Temp | ---°C | 27.9 | 28.2 | 本季監測結果，所有測項均符合地下水監測標準及地下水管制標準。 |
| | | pH | --- | 7.2 | 6.9 | |
| | | SS | ---mg/L | <2.5 | <2.5 | |
| | | COD | ---mg/L | <10(8.5) | ND | |
| | | BOD ₅ | ---mg/L | <2.0 | <2.0 | |
| | | NH ₃ -N | 0.25mg/L | 0.03 | ND | |
| | | NO ₃ ⁻ -N | ---mg/L | 60.8 | 53.5 | |
| | | 硫酸鹽 | 625mg/L | 58.3 | 69.1 | |
| | | 氯鹽 | 625mg/L | 12.2 | 15.9 | |
| | | 大腸桿菌群 | ---CFU/100mL | <10 | 2.8×10 ² | |
| | | 總菌落數 | ---CFU/mL | 16 | 35 | |
| | | 鐵 | 1.50mg/L | 0.019 | 0.021 | |
| | | 錳 | 0.250mg/L | ND | ND | |

二、交通流量監測結果綜合檢討分析

本季各路口道路服務水準 A 級，並無特殊異常情形，監測結果彙整說明如表 3.1-2。

表 3.1-2 本次交通流量監測結果與歷次之比較表

| 測站名稱 | 路口 | 車行方向 | 服務水準等級 | | 監測結果檢討 |
|-------------------|----|------|--------|--------|-------------------------------|
| | | | 上季監測結果 | 本季監測結果 | |
| 基地出入口 | 往東 | 往麟洛 | A | A | 本季監測數值各路口道路服務水準 A 級，並無特殊異常情形。 |
| | 往西 | 往基地 | A | A | |
| | 往南 | 往內埔 | A | A | |
| | 往北 | 往長治 | A | A | |
| 屏 37 鄉道與台 1 省道交接處 | 往東 | 往潮州 | A | A | |
| | 往西 | 往屏東 | A | A | |
| | 往南 | 往西勢 | A | A | |
| | 往北 | 往基地 | A | A | |

3.1-2 監測結果異常現象因應對策

一、上季監測結果異常狀況、因應對策及執行成效(見表 3.1-3)

表 3.1-3 上季監測異常狀況及處理情形

| 項目 | 異常現象 | 因應對策 | 執行成效 |
|----|------|------------------|------|
| 無 | 無 | 持續監測以利持續了解其變化趨勢。 | |

二、本季監測結果異常狀況、因應對策及處理情形(見表 3.1-4)

表 3.1-4 本季監測異常狀況及處理情形

| 項目 | 異常現象 | 因應對策 | 執行成效 |
|------|-------------------------------|--|------|
| 地面水質 | 榮華國小、麟洛國小、西北橋懸浮固體未符合丁類水體水質標準。 | 因採樣前日有下雨情形，故上游處有砂石沖刷所致，另鄰近污染源(畜牧廢水)亦有可能影響懸浮固體測值，建議持續監測以利持續了解其變化趨勢。 | |

3.2 建議事項

本季監測項目皆符合法規標準，建議持續監測以利持續了解其變化趨勢。