

客家委員會客家文化發展中心
「103年度六堆客家文化園區水陸域生
態調查計畫」

第三季調查成果報告

開發單位:客家委員會客家文化發展中心

執行監測單位:裕山環境工程(股)公司

提送日期:中華民國 103 年 10

目 錄

第一章 陸域、水域生態調查.....	1
一、調查時間.....	1
二、樣點現勘與選擇.....	1
第二章 生態調查方法.....	5
一、陸域生態調查方法.....	5
二、水域生態調查方法.....	10
三、資料分析與生態環境評估.....	14
第三章 生態調查結果.....	16
一、陸域生態調查結果.....	16
二、水域生態調查結果.....	31
第四章 討論與建議.....	36
參考文獻.....	38
調查記錄表.....	40
調查照片.....	84
附錄一.....	104

表目錄

表 1-1、103 年六堆客家文化園區及周邊地區水域生態調查樣站.....	2
表 3.1-1、植物歸隸特性.....	40
表 3.1-2、六堆客家文化園區與周邊地區之鳥類調查記錄.....	41
表 3.1-3、六堆客家文化園區各樣站之鳥類調查記錄.....	43
表 3.1-4、六堆客家文化園區周邊各樣站之鳥類調查記錄.....	45
表 3.1-5、六堆客家文化園區與周邊地區之哺乳類調查記錄.....	47
表 3.1-6、六堆客家文化園區各樣站之哺乳類調查記錄.....	48
表 3.1-7、六堆客家文化園區周邊各樣站之哺乳類調查記錄.....	49
表 3.1-8、六堆客家文化園區與周邊地區之爬蟲類調查記錄.....	50
表 3.1-9、六堆客家文化園區各樣站之爬蟲類調查記錄.....	51
表 3.1-10、六堆客家文化園區周邊各樣站之爬蟲類調查記錄.....	52
表 3.1-11、六堆客家文化園區與周邊地區之兩棲類調查記錄.....	53
表 3.1-12、六堆客家文化園區各樣站之兩棲類調查記錄.....	54
表 3.1-13、六堆客家文化園區周邊各樣站之兩棲類調查記錄.....	55
表 3.1-14、六堆客家文化園區與周邊地區之蝶類調查記錄.....	56
表 3.1-15、六堆客家文化園區各樣站之蝶類調查記錄.....	58
表 3.1-16、六堆客家文化園區周邊各樣站之蝶類調查記錄.....	60
表 3.1-17、六堆客家文化園區與周邊地區之蜻蛉類調查記錄.....	62
表 3.1-18、六堆客家文化園區各樣站之蜻蛉類調查記錄.....	63

表 3.1-19、六堆客家文化園區周邊各樣站之蜻蛉類調查記錄.....	64
表 3.2-1、六堆客家文化園區與周邊地區之魚類調查記錄.....	65
表 3.2-2、六堆客家文化園區水域樣站之魚類調查記錄.....	66
表 3.2-3、六堆客家文化園區周邊地區水域樣站之魚類調查記錄.....	67
表 3.2-4、六堆客家文化園區與周邊地區之水生爬行類調查記錄.....	68
表 3.2-5、六堆客家文化園區水域樣站之水生爬行類調查記錄.....	69
表 3.2-6、六堆客家文化園區周邊地區水域樣站之水生爬行類調查 記錄.....	70
表 3.2-7、六堆客家文化園區與周邊地區之底棲生物調查記錄.....	71
表 3.2-8、六堆客家文化園區水域樣站之底棲生物調查記錄.....	72
表 3.2-9、六堆客家文化園區周邊地區水域樣站之底棲生物調查 記錄.....	73
表 3.2-10、六堆客家文化園區與周邊地區之水生昆蟲調查記錄.....	74
表 3.2-11、六堆客家文化園區水域樣站之水生昆蟲調查記錄.....	75
表 3.2-12、六堆客家文化園區周邊地區水域樣站之水生昆蟲調查 記錄.....	76
表 3.2-13、六堆客家文化園區水域樣站之藻類調查記錄.....	77
表 3.2-14、六堆客家文化園區周邊地區水域樣站之藻類調查記錄.....	79
表 4-1、賞花步道（針對喬木）依開花季節建議之樹種.....	82
表 4-2、香花步道（低矮灌叢）建議之藤木及小灌木.....	83

第一章 陸域、水域生態調查

一、調查時間：

第一季調查自 103 年 2 月 26 日起至 3 月 13 日結束，第二季調查時間為 103 年 5 月 7 日至 16 日結束，第三季調查主於 103 年 8 月 18 日起至 8 月 22 日期間進行，但因受下雨影響中斷夜間觀察，另於 8 月 26 日補做未完成之夜間觀察。

二、樣點現勘與選擇

工作團隊於 103 年 2 月 14 日至計畫樣區水域及陸域各站勘查，勘查結果，選定之水域樣站大致與原樣站位置相同（表 1-1、圖 1-1）。其中，園區內之水域樣站分景觀池 I 與景觀池 II（圖 1-2）。

陸域樣站主要以過去既有之樣站位置為依據，同時考量調查路線規劃與調查時程限制，因此，在園區內分 9 大區域（圖 1-2），而周邊地區則主要循水域樣站為中心，對週邊地區進行調查（圖 1-1）。

表 1-1、103 年六堆客家文化園區及周邊地區水域生態調查樣站

縣市	鄉鎮	樣點名稱	經度	緯度	海拔	備註
屏東縣	麟洛鄉	麟洛溼地	120, 33'04.76"	22, 39'27.93"	31	池塘
		信義路 10.5k	120, 32'57.20"	22, 39'12.66"	27	排水溝
	長治鄉	國道下方溼地	120, 33'24.61"	22, 39'46.35"	34	池塘
	內埔鄉	榮華國小旁	120, 33'53.14"	22, 39'36.69"	35	排水溝
		六堆客家文化園區	120, 33'34.42"	22, 39'30.87"	34	池塘
		科大路三段	120, 33'09.90"	22, 39'18.37"	28	排水溝

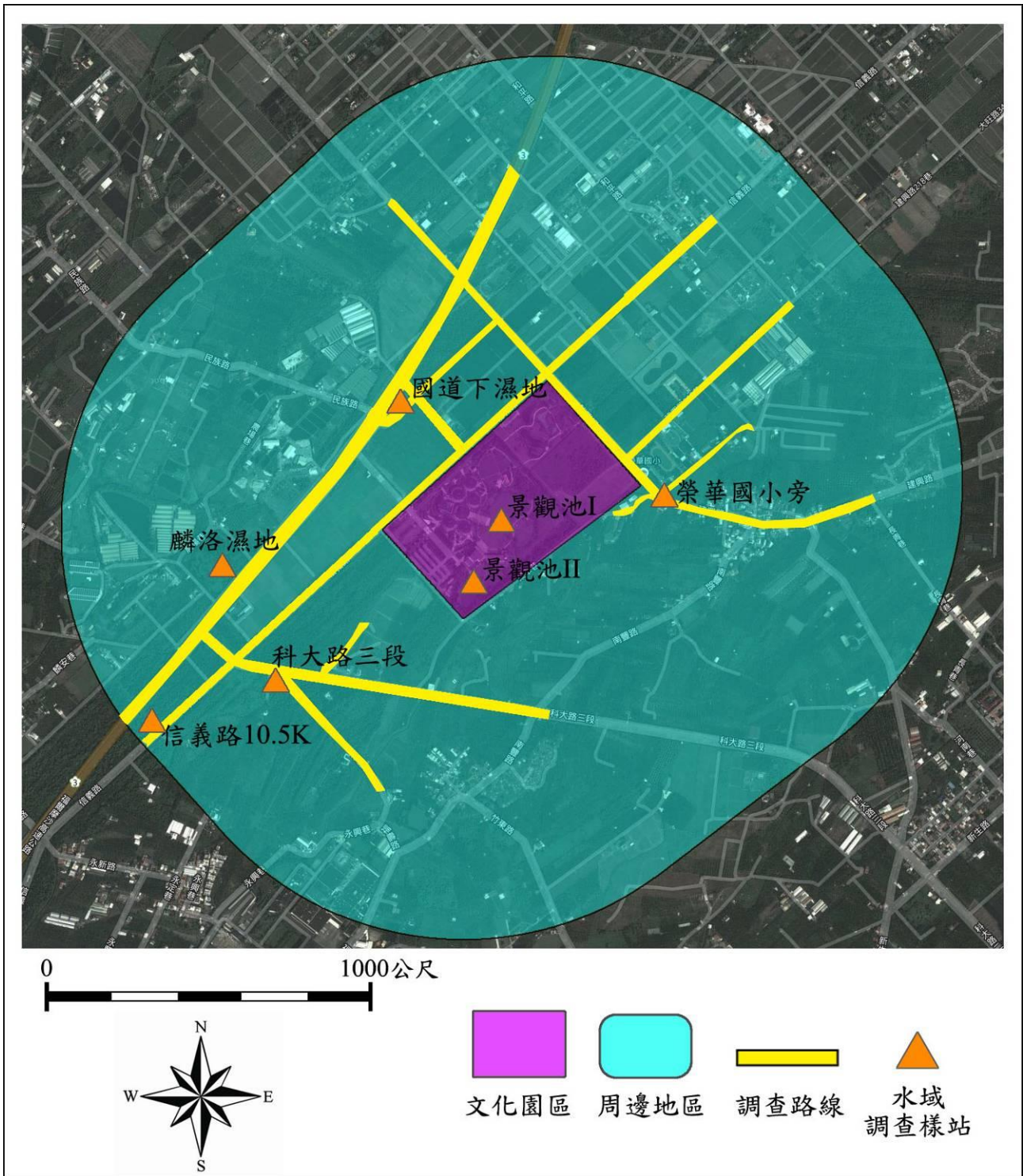
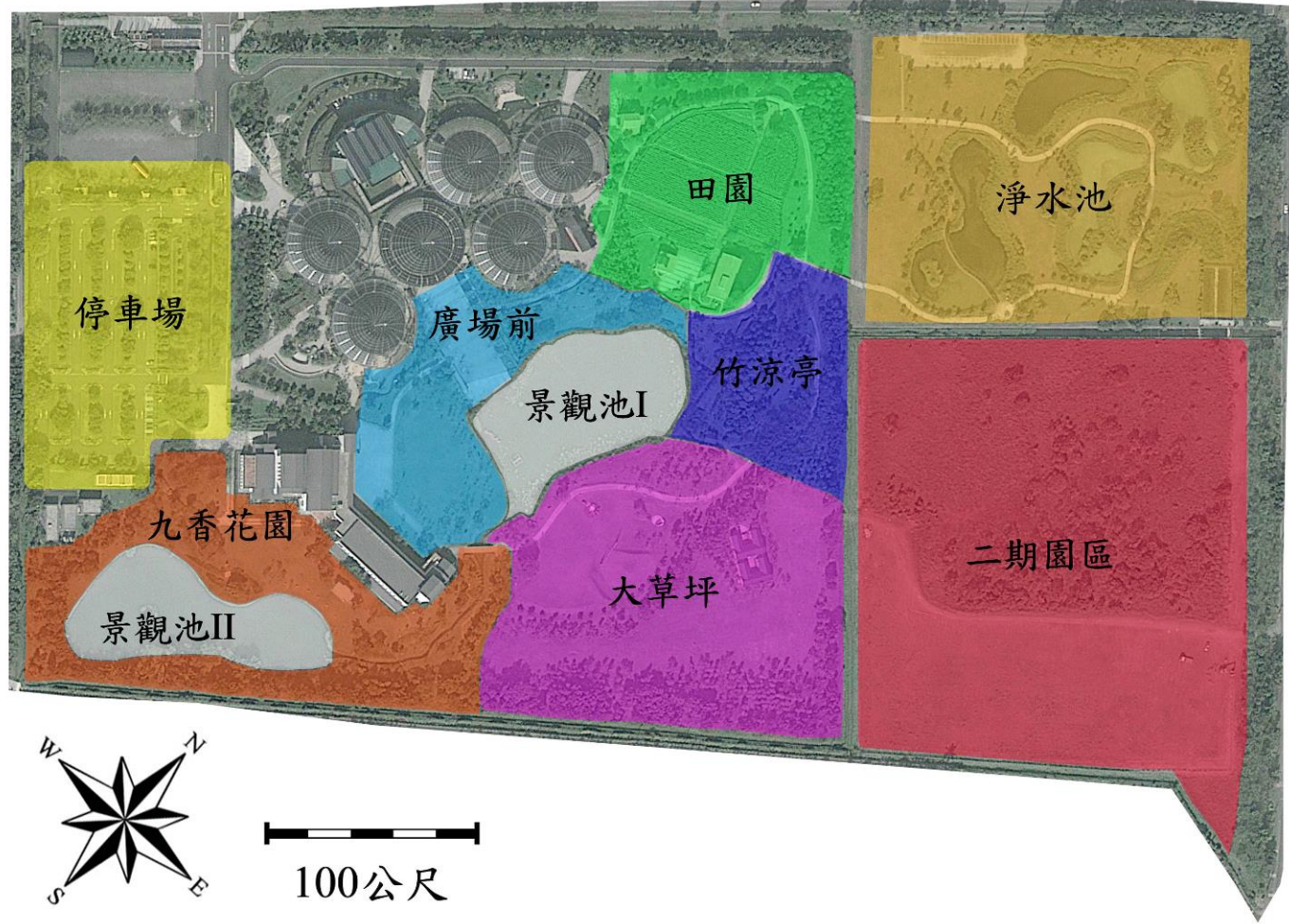


圖 1-1、103 年六堆客家文化園區及周邊地區水域生態調查樣站



陸域	停車場
	九香花園
	廣場前
	田園
	大草坪
	竹涼亭
	淨水池
水域	二期園區
	景觀池 I (廣場前)
	景觀池 II (污水處理廠後)

圖 1-2、103 年六堆客家文化園區內水、陸域生態調查樣站

第二章 生態調查方法

一、陸域生態調查方法

(一) 植物

1. 蒐集相關資料

蒐集計畫路線鄰近各地之相關文獻、種類目錄及分布資料。

2. 田野調查

(1) 採集及鑑定

依所預定之調查路線進行沿線植物之調查，沿可行之路線進行採集與記錄，包含特有、原生、歸化及栽植種；而採集之植物則參照 Flora of Taiwan 及植物相關圖鑑等，逐一鑑定核對，以確定種類無誤。

(2) 名錄製作及植物種類統計

將野外調查採集、記錄之植物種類列出，依據科、屬及種之學名字母排序，並附上中文名；再加以歸隸特性之統計，以了解當地的植物資源情形。

(3) 特、稀有種類

就植種調查所得確定稀特有種之狀況及歸納稀有等

級。並進一步調查族群大小、分佈狀況及生存壓力及復育可行性。再就每一植被類型進行調查，特別是天然植群，了解其組成及優勢種類。

(4) 具特殊價值的植物種類

如發現在生態、商業、歷史（如老樹）、美學、科學與教育具特殊價值的植物種類時，需於地圖上將其分佈標示出來，並說明其重要性。

(二) 鳥類

鳥類調查方式主要是採沿線調查法及定點觀察法。沿線調查法是沿既成道路或小徑以每小時 1.5 公里的步行速度配合 Nikon 8×30 倍雙筒望遠鏡進行調查，記錄沿途所目擊或聽見的鳥種、數量、分佈位置、棲息環境等，以瞭解其季節變化與棲地利用之關係。記錄鳥種及數量，密林草叢間活動鳥種則配合鳴叫聲進行種類辨識和數量的估算。

定點觀察法則為於調查線上選取鳥類常出沒的區域，如水邊或林邊等處設立觀測點位，每個定點進行 5 分鐘的觀察記錄。由於不同鳥類的活動時間並不一致，為求調查資料之完整，調查分成白天與夜間兩個時段，白天主要配合一般鳥

類活動高峰，於日出後三小時內（時段為 06:00~9:00）進行，並於黃昏（時段為 15:00~18:00）時再進行一次。鳥類物種鑑定依據王等（1991）。

（三）哺乳類

哺乳類主要調查方式分別為沿線調查法（Road sampling）與誘捕法（Trapping）。沿線調查是配合鳥類調查時段，以每小時 1.5 公里的步行速度配合望遠鏡和強力探照燈（夜間使用）利用目視、叫聲等方式紀錄哺乳動物之種類與數量，同時留意路面遭輾斃之死屍殘骸和活動跡象（足印、食痕、排遺及窩穴等）以增加瞭解樣區內大型哺乳類動物之物種組成與數量。

誘捕法則沿鳥類調查路線，選擇草生地與樹林地等較為自然之處，以薛氏捕鼠器或台製老鼠籠等進行小型鼠類誘捕，捕鼠籠內置沾花生醬之地瓜為誘餌，於傍晚施放並於隔日清晨巡視誘捕籠，同時進行餌料更換的工作，調查範圍內共設置 40 個鼠籠陷阱(每季)，持續捕捉 4 天 3 夜，合計共 120 個捕捉夜。哺乳類種類鑑定依據祁（1998）。

(四) 爬蟲類

爬蟲類是綜合沿線調查與捕捉調查法等兩種方法，沿線調查法是配合鳥類調查路線與步行速度進行，在一定時間內記下眼睛看到的爬蟲類動物種類與數目。而捕捉調查法則以徒手翻找環境中的遮蔽物(石頭、木頭、樹皮、廢輪胎、廢傢俱等)，並輔助手電筒、耙子等工具檢視洞穴或腐葉泥土，記錄看到與捕捉到的爬蟲類動物後。由於不同種類有其特定的活動時間，為避免遺漏所有可能物種，調查時間區分成白天及夜間等兩時段進行。日間調查時間則尋找個體及活動痕跡(蛇蛻及路死個體)；夜間則以探照燈照射方式進行調查。爬蟲類物種鑑定以呂等(1999)為依據。

(五) 兩棲類

兩棲類是綜合沿線調查與繁殖地調查等兩種方法，沿線調查法是配合鳥類調查路線與步行速度進行，記錄沿途目擊或聽見鳴叫聲的兩棲類。而繁殖地調查法則是在蛙類聚集繁殖的蓄水池、排水溝或積水處等候記錄。由於不同種類有其特定的活動時間，為避免遺漏所有可能物種，調查時間區分成白天及夜間等兩時段進行。日間調查時間則尋找個體及活動痕跡(路死個體)，同時徒手隨機翻找環境中可能提供躲

藏隱蔽之掩蓋場所（石塊、倒木、石縫）。夜間則以探照燈照射方式進行調查。兩生類物種鑑定以呂等（1999）為依據。

（六）昆蟲（蝶類、蜻蛉類為主）

蝶類主要是利用沿線調查法及網捕法進行調查。沿線調查法是配合鳥類調查路線與步行速度進行，調查範圍為調查路線兩側 5 公尺內、距地面 5 公尺以下以及在觀察者前方 5 公尺內，記錄所目擊之蝶種與數目，若因飛行快速而無法準確判定時，則以網捕法捕捉進行鑑定。調查時間只在晴天上午約八點半至十一點半進行。蝶種鑑別主要是依據張永仁（2002）、徐堉峰（2004）與國科會數位博物館資料庫（<http://turing.csie.ntu.edu.tw/ncnudlm/>）。

蜻蛉成蟲物種調查主要是沿池塘周邊與溝渠進行，觀察時水陸交界處向陸域及水域各延展 1 公尺作為紀錄範圍，記錄所目擊的蜻蛉類種類與數目，若因飛行快速而無法準確判定時，則以網捕法捕捉進行鑑定。物種鑑別主要以汪良仲（2000）為依據。

二、水域生態調查方法

(一) 水域植物

1. 蒐集相關資料

蒐集計畫路線鄰近各地之相關文獻、種類目錄及分布資料。

2. 田野調查

(1) 採集及鑑定

依預定之採樣點進行採樣後，採集之水生植物參照 Flora of Taiwan 及植物相關圖鑑等，逐一鑑定核對確認種類。

(2) 名錄製作及植物種類統計：

將採樣所得之水生植物予以記錄，並將物種類逐項列出，依據科、屬及種之學名字母排序，並附上中文名；再加以歸隸特性之統計，以了解當地的水生植物資源。

(3) 特、稀有種類：

參考台灣地區特稀有植物名錄(黃增泉等，1999)，詳細核對調查所發現之水生植物，是否有特稀有種類。調查確定之稀特有種紀錄水質狀態及歸納稀有等級。進一步調查族群

大小、分佈狀況及承受耐力。就每一種類型進行調查，特別是天然族群，了解其組成及優勢種類。

(4) 具特殊價值的植物種類：

如發現具有生態、科學或應用之價值的植物種類時，需於地圖上將其分佈標示出來，並說明其重要性。

(5) 水生植物群落調查

a. 種豐富度：以馬加力指數(Margalef index, MI)計算水生植物群落的種豐富度，其計算式如下：

$$MI = (S-1) / \ln N$$

式中 S 為種的數目；N 為所計數之總個數。

b. 種歧異度：以水生植物群落的種豐富度和均勻度組合算得，以 Shannon & Weaver (1949) 之公式計算而得種歧異度(H')：

$$H' = - \sum P_i * \log_2 P_i$$

式中 P_i 為各藻種出現之頻度。

c. 浮游藻之豐富度估算

浮游藻類之密度以其在每毫升水中出現之細胞數目表示之，並列出各藻種出現之相對百分率頻度。

(二) 魚類

魚類採集主要利用網具陷阱進行採樣，分別在文化園區二個主要水池，挑選魚類可能聚集之棲地，設置蛇網（或稱蜈蚣網，網長：360 cm、網目：1.5 cm）調查，蛇網以秋刀魚肉及魚餌為誘餌進行誘捕，放置時間至少兩天。並佐以直接目擊方式調查。

捕捉魚類在現場進行分類及計數後，釋放回原樣區，少數無法鑑定之個體，將攜回實驗室鑑定。魚類物種鑑定依據陳與方（1999）。

(三) 底棲生物

蝦、蟹類主要是利用蝦籠進行誘捕，於各樣區施放 3 個中型蝦籠（口徑 12cm，長 35cm），以白飯混合魚餌及秋刀魚肉等兩種誘餌進行誘捕，蝦籠放置時間為近黃昏（如 1700-1800 間）時置入，留置至隔天早晨再回收，留置時間至少 12 小時以上。捕捉個體進行鑑定後，釋放回原水池。蝦類物種鑑定依據施與游（1998a），蟹類物種鑑定依據施與游（1998b）。

(四) 水生昆蟲與無脊椎動物

1. 調查方法

水棲無脊椎動物使用手抄網（柄長：100cm、網口長：30cm、網口寬：20cm、網深：45cm、網目：1mm）進行採集，採集時間為5分鐘，在池岸懸垂植物或水生植物區之採集，則以手抄網伸入植叢內，再劇烈搖晃，將附著生物搖入網中之方式採集。將所採獲之標本置於70~75%酒精內，攜回實驗室進行鑑定與計數。水棲昆蟲之分類層級鑑定至能確定之最低分類階層，分類檢索依循 Pennak (1978)、Morse *et al.* (1994) 及 Dudgeon (1999) 等文獻。

2. 指數分析-Hilsenhoff 科級生物指標

$$\text{Family-level biotic index (FBI)} = \frac{\sum_{i=1}^s (a_i n_i)}{N}$$

其中 a_i 表示第 i 科之水棲昆蟲之污染忍受值， n_i 表示第 i 科水棲昆蟲之個體數， N 表示各採樣站水棲昆蟲之總個體數，若該科種無污染忍受值，則在計算時總個體數不含該科種之個體數。水棲昆蟲各科之忍受值主要依據 Hilsenhoff (1988) 所定之標準，然為適切反應台灣地區之水域狀況，部分物種依據梁 (1998) 與田及汪 (2004) 等

文獻修改。

水質狀況依據指標值劃分為下列七個水質等級

(Hilsenhoff, 1988)：

Excellent (優良)	: 0.00 < FBI < 3.75
Very good (非常好)	: 3.76 < FBI < 4.25
Good (好)	: 4.26 < FBI < 5.00
Fair (尚可)	: 5.01 < FBI < 5.75
Fairly poor (不佳)	: 5.76 < FBI < 6.50
Poor (差)	: 6.51 < FBI < 7.25
Very poor (非常差)	: 7.26 < FBI < 10.00

三、資料分析與生態環境評估

為瞭解各項調查資料所呈現之生態現況，同時建立適當生態指標，以一般常用之群聚指標評估，包括：辛普森指數 (Simpson Index (D))、豐富度 (R)、Shannon 多樣性指數 (H') 及均勻度 (E) (公式依序如下) 來計算環境中物種多樣性的變化，其中 Shannon 多樣性指數對於數量稀少之物種具有較高檢測力。

1. 辛普森指數 (Simpson Index (D))：

$$D = \sum (n_i / N)^2$$

其中， n_i 為第 i 種生物之個體數； N ：為所有種類之

個體數。D 值介於 0 (完全不同) 至 1 (完全相同) 之間，可反映出物種組成變動的趨勢。亦即求得之 D 值越大，則多樣性越低。

2. 豐富度 (R):

$$R = (S - 1) / \ln(n)$$

其中， S : 總物種數； n : 為所有種類之個體數。

3. Shannon 多樣性指數 (H'):

$$H' = -\sum p_i \ln(p_i)$$

P_i : 為第 i 種生物之個體數佔總個體數之比率

4. 均勻度 (E):

$$E = H' / H_{\max}$$

H' : Shannon 多樣性指數； H_{\max} : H 之可能最大值 \ln

S ，其中 S 為總物種數

第三章 生態調查結果

一、陸域生態調查結果

(一) 植物

1. 植被組成

共記錄 70 科 228 種維管束植物 (表 3.1-1; 附錄 1), 包含雙子葉植物 48 科 167 種, 單子葉植物有 14 科 52 種, 裸子植物有 1 科 2 種, 蕨類 7 科 7 種。若依特性區分, 特有種 4 種、原生種 136 種、歸化種 29 種, 栽培種 59 種。

當中喬木類有 46 種, 灌木 37 種, 藤本植物有 10 種, 草本植物則為 135 種, 顯示園區周遭乃以草本植物為主, 且多為原生種植物。

2. 稀有植物與老樹

參考文獻資料與植物生態評估技術規範內所列之稀特有植物名錄, 過去記錄分布於麟洛濕地內之特有種台灣萍蓬草及大安水蓑衣等稀有植物, 在第二季調查時, 發現已被清除。調查區域另有特有種植物香楠、臺灣欒樹、山枇杷及桂竹等 4 種。不過調查區域內, 並未發現政府公告之珍貴老樹。

3. 植被類型描述

園區內主要為人工設施，所記錄植物以景觀性植物居多，如有野薑花、細葉雪茄、火焰木、長穗木、矮仙丹、馬纓丹等；周邊地區之土地利用型態較為多樣（圖 3.1-1），可分為生態水池公園、台糖造林地、果園、建築聚落、濕地公園、道路等類型，其中以台糖造林地所佔面積最多，種植之物種大多為台灣欒樹、欖仁、水黃皮、桃花心木及印度紫檀等，果園主要以種植香蕉之面積最大，而在建築聚落與道路區則多種植景觀植栽。

4. 自然度分析

調查區域之自然度大至在 0~3 之間（圖 3.1-2），以自然度 2 所佔區域面積較多，而文化園區內之自然度則在 0~2 之間，以自然度 2 所佔區域較多。顯示調查範圍主要為人為干擾頻繁之平原地區，整體植被之自然度低。

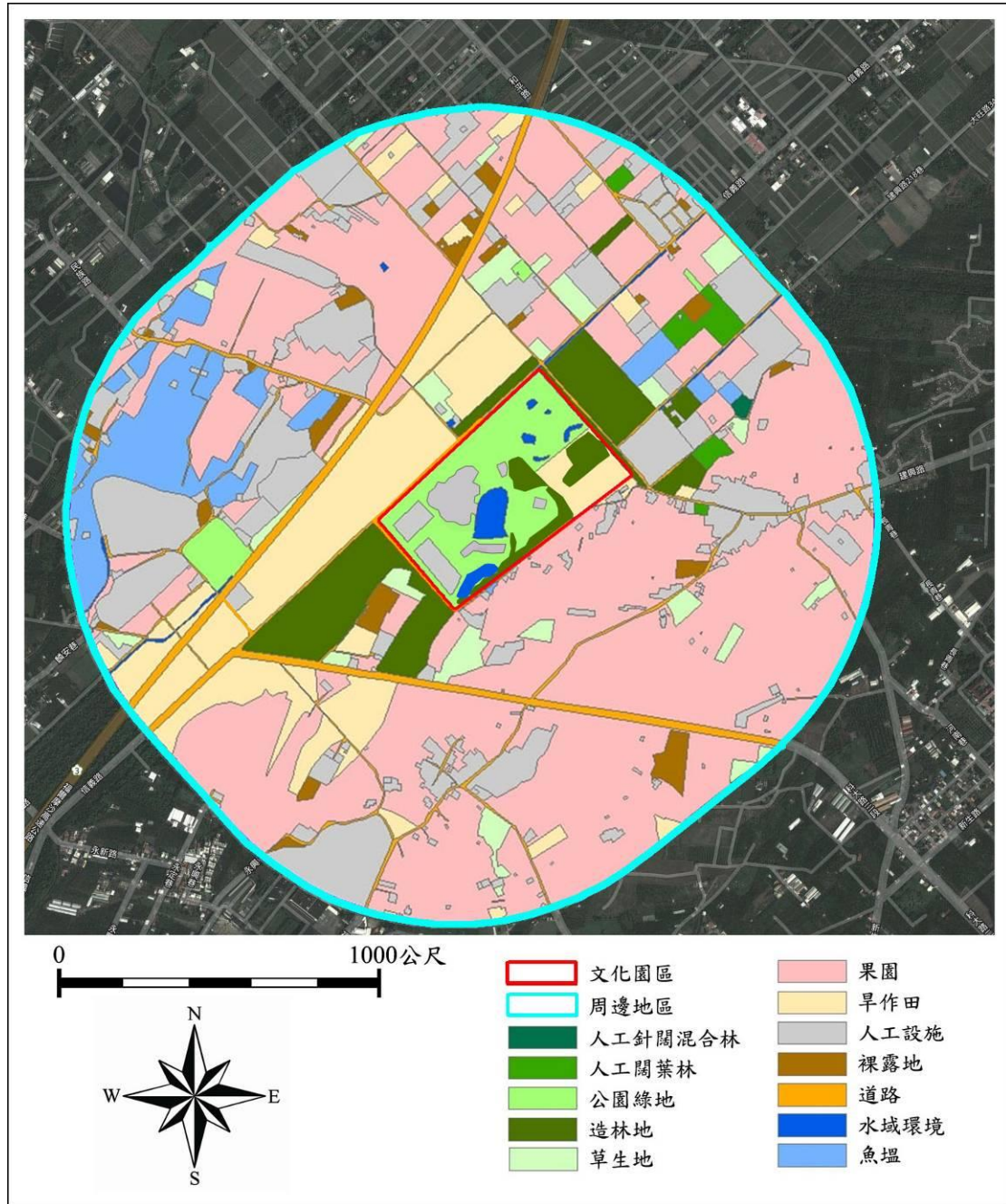


圖 3.1-1、調查區域之植被分佈圖

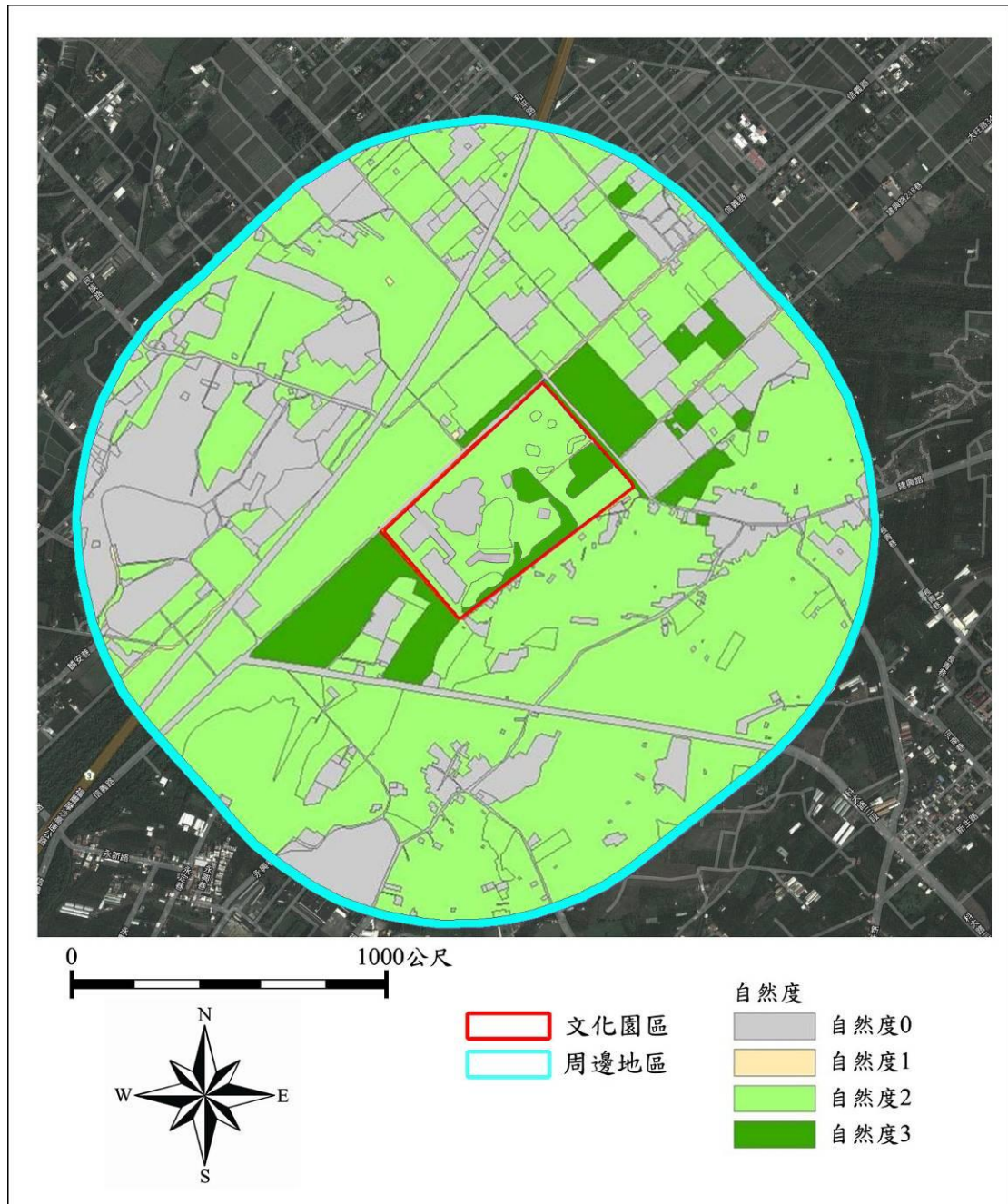


圖 3.1-2、調查區域之自然度圖

(二) 鳥類

1. 物種組成

本季調查結果，在園區內共記錄鳥類 20 科 31 種 317 隻次，周邊地區則只有 14 科 19 種 178 隻次，累計之鳥種達 24 科 42 種 1,652 隻次(表 3.1-2)。園區內記錄鳥種最多之區域為淨水池(13 科 15 種)，其次依序為九香花園(10 科 14 種)、停車場(10 科 12 種)與二期園區(9 科 11 種)(表 3.1-3)。周邊地區在本季仍以麟洛溼地記錄鳥種較多(11 科 15 種)(表 3.1-4)。

本季記錄之鳥種組成與前二季相似，主要都為平原地區常見物種，包含有翠鳥、綠頭鴨、中國鵝、紅面番鴨、小白鷺、中白鷺、黑冠麻鷺、栗小鷺、黃小鷺、臺灣夜鷹、灰頭鷓鴣、褐頭鷓鴣、岩鴿、珠頸斑鳩、紅鳩、樹鵲、番鵲、大卷尾、斑文鳥、赤腰燕、洋燕、棕背伯勞、黑枕藍鶺鴒、黃鸝、麻雀、小啄木、紅嘴黑鵯、白頭翁、白腹秧雞、紅冠水雞、林八哥、家八哥、綠繡眼。

2. 特化性

本季記錄之特有種與特有亞種鳥類共 7 種，分別為黑枕藍鶺鴒、紅嘴黑鵯、臺灣夜鷹、褐頭鷓鴣、樹鵲、大卷尾、白頭翁等；佔總出現鳥種比例 21.2%。以白頭翁、大卷尾、樹鵲等 3 種鳥類在園區內及周邊地區的多數樣站可發現，不過本季記錄之臺灣夜

鷹及褐頭鷓鴣僅在園區內的二期地區各發現 1 隻，而黑枕藍鶺鴒則在九香花園與園區外的麟洛濕地各記錄一隻。（表 3.1-3、表 3.1-4）。

3. 保育等級

本季記錄保育類鳥種黃鸝（I 級）1 種，出現於園區的停車場。鳳頭蒼鷹（II 級）、黑翅鳶（II 級）、紅尾伯勞（III 級），則無記錄。（表 3.1-3、表 3.1-4、圖 3.1-4）。

4. 生態習性

所記錄的鳥種及所佔比例之中，有 26 種屬於留鳥（78.8%）；中國鵝、紅面番鴨、林八哥、家八哥、岩鴿等 5 種為引進種（15.2%）；中白鷺 1 種為冬候鳥（3.0%），小白鷺 1 種兼具留鳥、冬候鳥與過境鳥性質（3.0%），黃鸝與大卷尾 2 種兼具留鳥及過境鳥性質（6.1%），綠頭鴨 1 種兼具冬候鳥及引進種性質（3.0%）。

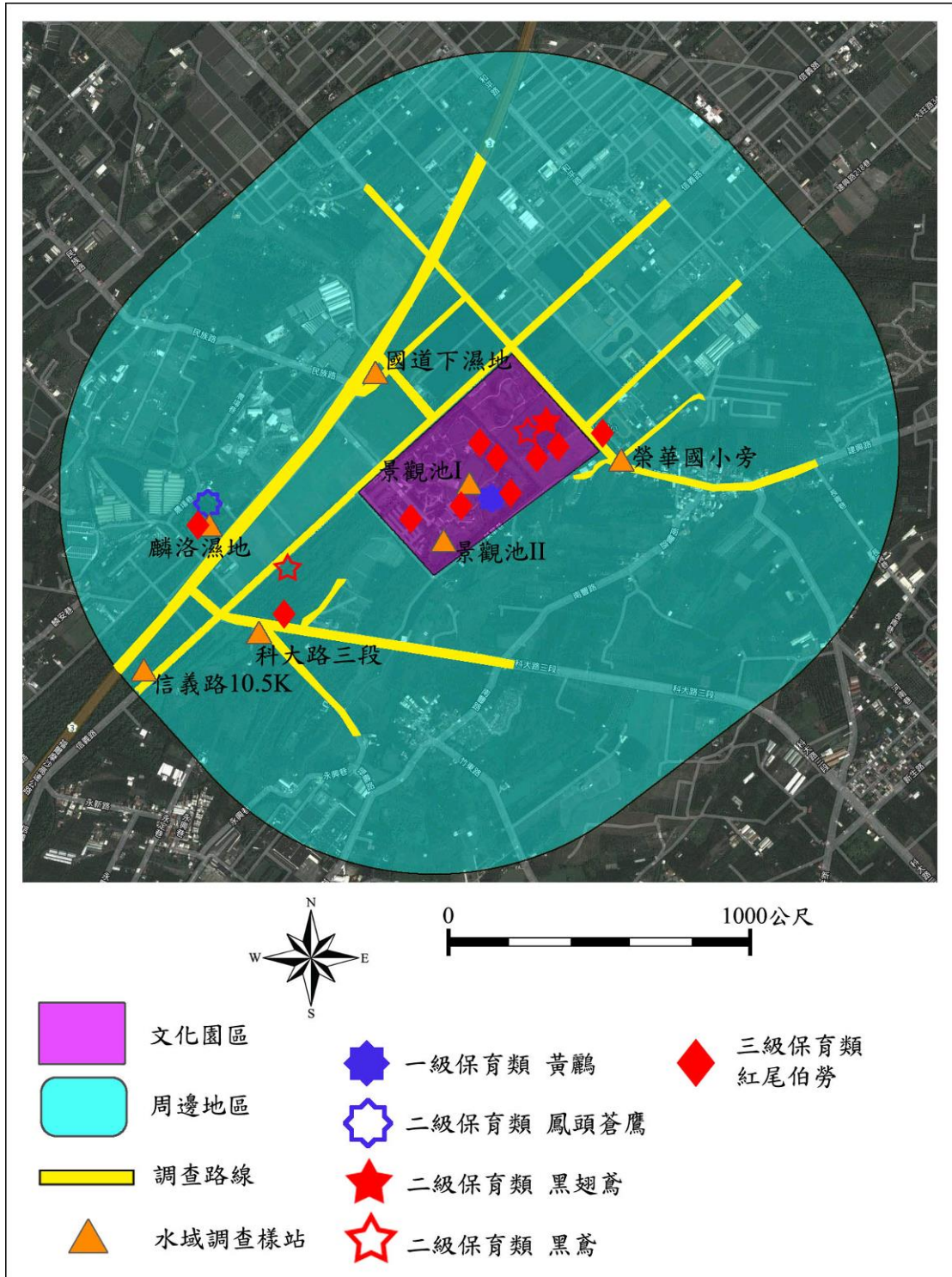


圖 3.1-4、調查區域之保育類鳥種分佈位置

5. 優勢物種

本季在園區內記錄之優勢鳥種為麻雀（共記錄 66 隻次），佔園區內鳥類數量 20.8%，以淨水池區域記錄 44 隻次最多，其餘則零星分布（表 3.1-3）。其次依序為白頭翁（45 隻次，佔 14.2%），綠繡眼（45 隻次，佔 12.6%）與紅鳩（32 隻次，各佔 10.1%）（表 3.1-3）。周邊地區優勢鳥種也為麻雀（記錄 41 隻次），佔周邊地區記錄之鳥類數量 23.0%（表 3.1-4）。

6. 多樣性分析

鳥類多樣性分析結果，本季園區內與週邊地區之辛普森指數分別為 0.10 與 0.13，Shannon 多樣性指數則分別為 2.67 與 2.31，均勻度分別為 0.78 與 0.79，而豐富度則為 5.21 與 3.47（表 3.1-2）。顯示本季調查雖然記錄數量，較前一季減少，不過多樣性分析結果，園區之鳥類多樣性與前一季相近，而周邊地區則有下降的趨勢，顯示園區內之鳥類群聚相較於園區外是較穩定的。

（三）哺乳類

1. 物種組成

本季沿線進行調查與設置鼠籠（圖 3.1-5），共發現哺乳類 3 科 3 種（表 3.1-5），分別為園區內 2 科 2 種共 10 隻次及周邊地區 3 科 3 種 10 隻次，所記錄之物種為家鼯鼠、臭鼩及東亞家蝠，

均為平地區常見物種。

2. 特化性

調查結果無特有種，均為一般種類。

3. 保育等級

調查結果未發現保育物種，均為一般原生物種。

4. 優勢物種

本季與前一季情況相似，在園區內與周邊地區所記錄之哺乳類並不多，園區內只記錄臭鼩與東亞家蝠 2 種，其中臭鼩除大草坪與二期地區無記錄外，其餘區域皆各記錄 1 隻（表 3.1-6），家鼯鼠則分別於國道下濕地與科大路三段各記錄一隻。東亞家蝠則主要記錄於園區外的科大路三段（表 3.1-7）。

5. 多樣性指數分析

本季哺乳類調查因記錄種類不多，只對物種數在 3 種以上的周邊地區進行分析。分析結果辛普森指數為 0.38，Shannon 多樣性指數則為 1.03，均勻度分別為 0.94，而豐富度則為 0.87（表 3.1-5）。本季哺乳類調查結果，在園區內與周邊地區之多樣性仍是不高的，且皆為平地常見，適應人類活動區域之物種。

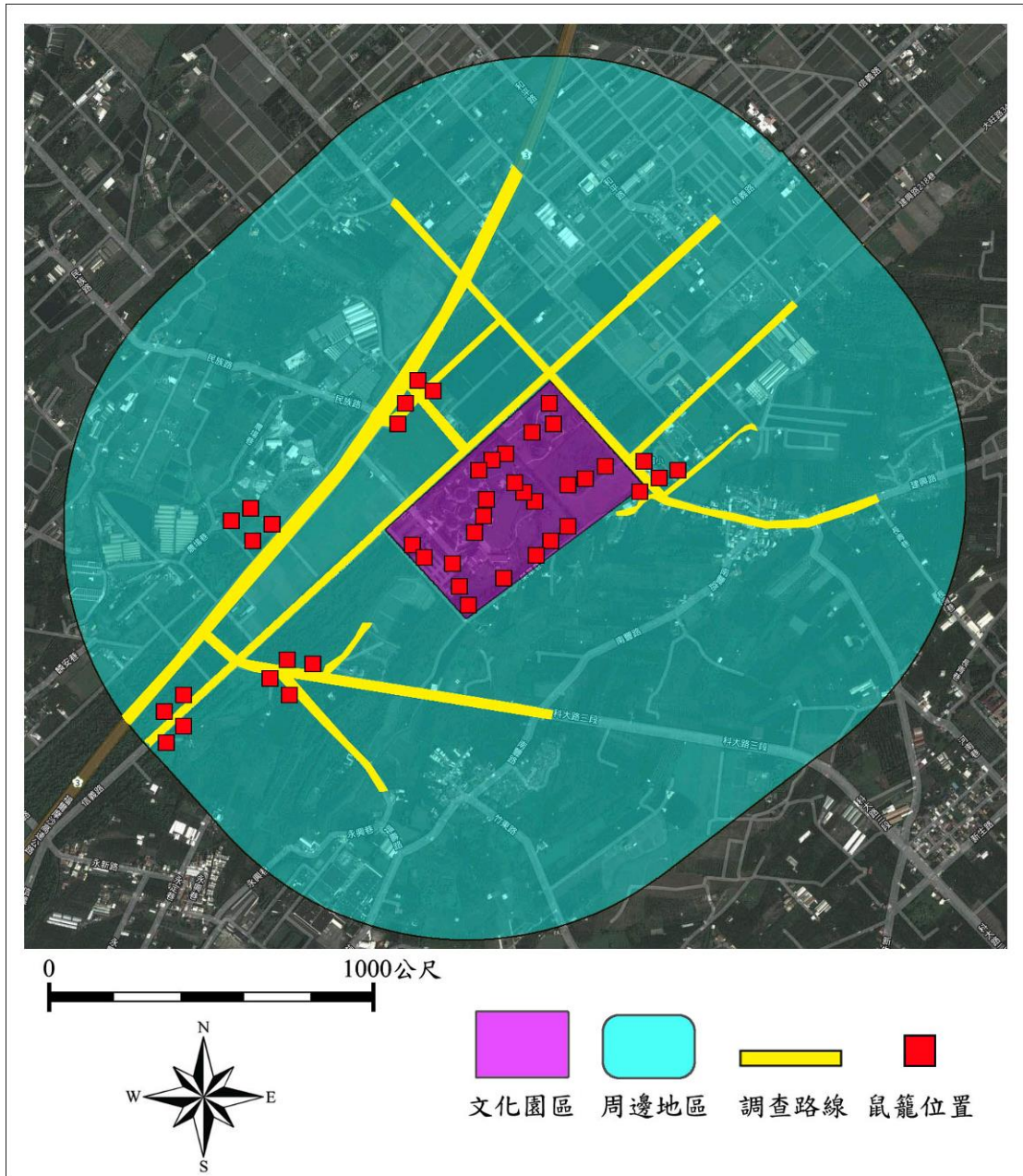


圖 3.1-5、調查樣區之鼠籠設置位置

(四) 爬蟲類

1. 物種組成

本季調查共記錄爬蟲類 2 科 2 種，記錄物種為疣尾蝎虎與多線南蜥（表 3.1-8）。

2. 特化性

調查結果無特有種，多線南蜥則為外來種。

3. 保育等級

調查結果未發現保育物種，均為一般原生物種。

4. 優勢種分析

本季爬蟲類調查結果，共記錄 113 隻次，在園區內、外皆以疣尾蝎虎為優勢物種（表 3.1-8）。園區內主要也是記錄於停車場及廣場前，分別記錄 19 隻次與 13 隻次，佔園區內總數量 59.4% 與 40.6%（表 3.1-9）。周邊地區以麟洛溼地共記錄 43 隻次最多，佔周邊地區總數量 53.1%（表 3.1-10）。

5. 多樣性指數分析

本季爬蟲類調查結果，因為種數都少於 3 種，無法進行多樣性分析。顯示爬蟲類在園區內與周邊地區均呈現多樣性低，且少數種類優勢之趨勢。

(五) 兩棲類

1. 物種組成

兩棲類在本季也是記錄 4 科 7 種 (表 3.1-11)，其中園區內記錄 4 科 6 種，週邊地區 4 科 5 種，所記錄物種包含黑眶蟾蜍、澤蛙、虎皮蛙、亞洲錦蛙、小雨蛙、貢德氏赤蛙及美洲牛蛙。

2. 特化性

調查結果除亞洲錦蛙及美洲牛蛙為外來種，其餘均為一般物種。

3. 保育等級

本季調查結果，除貢德氏赤蛙為 II 級保育類外，其餘均為一般物種。

4. 優勢物種

兩棲類在本季共記錄 76 隻次，園區內以小雨蛙 (19 隻次)、澤蛙 (17 隻次) 與貢德氏赤蛙 (15 隻次) 數量較多 (表 3.1-11)，其中小雨蛙主要記錄於園區停車場周邊 (14 隻次)，澤蛙則集中於田園區域 (7 隻次)，貢德氏赤蛙以淨水池及田園兩區域數量較多 (表 3.1-12)。週邊地區以麟洛溼地所記錄之兩棲類數量較多 (3 科 4 種 12 隻次) (表 3.1-13)。外來種亞洲錦蛙與美洲牛蛙則記錄於園區內廣場與田園兩區域 (共 5 隻次) (表 3.1-13)。

5. 多樣性指數分析

多樣性分析結果，兩棲類在園區內與週邊地區之辛普森指數分別為 0.24 與 0.29，Shannon 多樣性指數則分別為 1.53 與 1.39，均勻度分別為 0.85 與 0.86，而豐富度則為 1.21 與 1.52（表 3.1-11）。顯示本季兩棲類之調查結果，雖然種類與數量均有增加，但在園區與週邊地區之多樣性仍不高。

（六）蝶類

1. 物種組成

本季調查結果，共記錄蝶類 5 科 34 種 200 隻次，其中園區內記錄 5 科 28 種 122 隻次，週邊地區 5 科 24 種 78 隻次（表 3.1-14），所記錄之物種包含小黃斑弄蝶、褐弄蝶、黑星弄蝶、台灣琉璃小灰蝶、蘇鐵小灰蝶、波紋小灰蝶、密紋波灰蝶、沖繩小灰蝶、微小灰蝶、迷你小灰蝶、樺蚬蝶、台灣黃斑蚬蝶、樺斑蝶、樹蔭蝶、琉球紫蚬蝶、雌紅紫蚬蝶、孔雀蚬蝶、眼紋擬蚬蝶、琉球三線蝶、紅擬豹斑蝶、淡色小紋青斑蝶、綠斑鳳蝶、青帶鳳蝶、無尾鳳蝶、大鳳蝶、玉帶鳳蝶、黑鳳蝶、台灣粉蝶、八重山粉蝶、水青粉蝶、淡黃蝶、荷氏黃蝶、黑點粉蝶、紋白蝶等，均為一般常見之種類。

2. 特化性

調查結果未發現特化物種，均為一般種類。

3. 保育等級

調查結果未發現保育物種，均為一般原生物種。

4. 優勢物種

本季調查之優勢蝶種為淡黃蝶，錄數量為 46 隻次，（佔 23.0%）（表 3.1-14），除園區之竹涼亭無記錄外，其餘所有樣區皆有記錄（表 3.1-16）。其次為荷氏黃蝶（33 隻次，佔 16.5%），在多數樣區零星分布（表 3.1-16）。

5. 多樣性指數分析

本季蝶類之多樣性分析，園區內與週邊地區之辛普森指數分別為 0.11 與 0.07，Shannon 多樣性指數則分別為 2.74 與 2.86，均勻度分別為 0.82 與 0.90，而豐富度則為 5.62 與 5.28（表 3.1-14）。本季調查分析結果顯示，蝶類在園區內及園區外均呈現多樣性相當高之情況，且均勻度與豐富度皆相近。

（七）蜻蛉類

1. 物種組成

蜻蛉類在本季調查共記錄 5 科 20 種 364 隻次（表 3.1-17），園區內主要出現於九香花園、田園與淨水池 3 區域，以九香花園

記錄 48 隻次數量最多 (表 3.1-18)。周邊地區以麟洛溼地記錄 3 科 16 種最多，其次為榮華國小 2 科 7 種 (表 3.1-19)。所記錄物種包含綠胸晏蜓、白粉細蟪、橙尾細蟪、紅腹細蟪、青紋細蟪、粗鉤春蜓、粗腰蜻蜒、橙斑蜻蜒、褐斑蜻蜒、猩紅蜻蜒、侏儒蜻蜒、善變蜻蜒、霜白蜻蜒、杜松蜻蜒、紫紅蜻蜒、薄翅蜻蜒、彩裳蜻蜒、大華蜻蜒、樂仙蜻蜒、脛蹼琵琶蟪等。

2. 特化性

調查結果未發現特化物種，均為一般種類。

3. 保育等級

調查結果未發現保育物種，均為一般原生物種。

4. 優勢物種

本季記錄之優勢蜻蛉類為薄翅蜻蜒，共記錄 177 隻次 (佔 48.6%) (表 3.1-17)，其中園區內主要錄於田園、二其與淨水池 3 區域，分別記錄 25 隻次、20 隻次與 17 隻次 (表 3.1-18)；周邊地區則大多記錄於國道下濕地與信義路 10.5K，分別記錄 60 隻次與 25 隻次 (表 3.1-19)。

5. 多樣性指數分析

蜻蛉類多樣性分析結果，園區內與週邊地區辛普森指數分別為 0.30 與 0.26，Shannon 多樣性指數則分別為 1.61 與 2.00，均

勻度分別為 0.65 與 0.69，而豐富度則為 2.16 與 3.20(表 3.1-17)。

分析結果顯示，本季蜻蛉類在園區內的多樣性與周邊地區差不多，但均比第一季之多樣性略增。

二、水域生態調查結果

(一) 魚類

1. 物種組成

本季魚類調查共記錄 7 科 12 種 406 隻次，其中園區內記錄 6 科 8 種 158 隻次，周邊地區記錄 5 科 9 種 248 隻次(表 3.2-1)，所記錄之物種包含本土種鯽魚、鯉魚、餐條、極樂吻蝦虎與黃鱔，以及外來種三星鬥魚、泰國鱧、紅魔鬼、血鸚鵡、非洲鳳凰、吳郭魚、琵琶鼠魚、大肚魚、孔雀魚等，大多為普遍分布種類，其中血鸚鵡與非洲鳳凰發現於榮華國小旁的樣區，推測應為養殖漁場流放出來之外來觀賞魚種(表 3.2-2)。

2. 特化性

調查結果未發現特化物種，均為一般物種。

3. 保育等級

調查結果未發現保育物種，均為一般物種。

4. 優勢物種

所記錄之優勢魚種仍為大肚魚，共記錄 227 隻次(佔

55.9%)，以園區景觀池 I 和周邊的榮華國小旁記錄數量較多（表 3.2-2）。其次為三星鬥魚，共記錄 78 隻次，以園區景觀池 I（26 隻次，佔 6.4%）及園區外麟洛濕地（52 隻次，佔 12.8%）記錄較多（表 3.2-2）。

5. 多樣性指數分析

魚類多樣性之分析結果，本季園區內與週邊地區之辛普森指數分別為 0.25 與 0.54，Shannon 多樣性指數則分別為 1.54 與 0.92，均勻度分別為 0.86 與 0.42，而豐富度則為 1.12 與 1.45（表 3.2-1）。分析結果顯示園區內與週邊地區之魚類多樣性相似，皆為外來魚種為主之狀況，但以園區之魚種多樣性略高。

（二）水生爬蟲類及底棲生物

1. 物種組成

本季調查結果，共記錄水生爬蟲類 3 科 4 種（表 3.2-3），皆記錄於園區景觀池，其中在園區景觀池 I 記錄 2 科 3 種，其中包含有巴西龜、斑龜及 II 級保育類柴棺龜 1 隻，景觀池 II 則記錄斑龜與鱉 2 種，各 1 隻（表 3.2-4），周邊地區在本季調查仍無記錄。底棲生物則記錄蝦類 3 科 3 種（表 3.2-5），分別為日本沼蝦、紅螯螯蝦（澳洲淡水龍蝦）及米蝦類，其中紅螯螯蝦也是發現於榮華國小旁的樣區，推測也是由養殖漁場逃逸之外來種，紅螯螯蝦

具有較高的入侵風險，應設法捕捉，並持續監控。螺貝類共記錄 6 科 9 種（表 3.2-7），包含福壽螺、臺灣蜆、台灣椎實螺、圓口扁蝨、網蝨、錐蝨、瘤蝨、塔蝨、石田螺等，均為普遍分布種類。

2. 特化性

調查結果未發現特化物種，均為一般物種。

3. 保育等級

調查結果未發現保育物種，均為一般物種。

4. 優勢物種

本季調查之水生爬蟲類記錄不多，只記錄斑龜 2 隻次與巴西龜 2 隻次（表 3.2-4）。而蝦類以日本沼蝦共記錄 163 隻次（佔 95.9%）較為優勢，主要記錄於景觀池 I（104 隻次）與景觀池 II（49 隻次）（表 3.2-6）。螺貝類在本季紀錄較多的為石田螺（共 22 隻次），主要記錄於景觀池 I（10 隻次）。其次為瘤蝨（共 17 隻次），主要記錄於景觀池 II（11 隻次）（表 3.2-8）。園區外記錄較多的為圓口扁蝨（14 隻次），皆記錄於麟洛濕地。

5. 多樣性指數分析

多樣性分析結果，水生爬蟲類在園區內之辛普森指數為 0.28，Shannon 多樣性指數則分別為 1.33，均勻度分別為 0.96，而豐富度則為 1.67（表 3.2-7）。顯示園區之水生爬蟲類多樣性雖

不豐富，但相較於週邊地區，還算不錯。

底棲生物方面，園區與週邊地區之蝦類皆不豐富，多樣性皆低；而螺貝類則呈現園區與週邊地區多樣性相近之結果，但本季以週邊地區之多樣性較佳（表 3.2-7）。

（三）水生昆蟲及藻類

1. 水生昆蟲

水生昆蟲在本季共記錄 5 科 5 種（表 3.2-9），本季調查仍以週邊地區記錄種類較多，主要為仙女蟲科，且集中於信義路與科大路三段兩樣站（表 3.2-10）。水生昆蟲之多樣性分析，雖然週邊地區之分析結果比園區內高，但所記錄之水生昆蟲大多為能夠忍受較差水質等級的種類，顯示其水質條件並不太好。

2. 藻類

本季之藻類採樣，鑑定結果可分矽藻、綠藻、藍綠藻、隱藻、甲藻、裸藻等六大類（表 3.2-11），本季調查以綠藻記錄種類最多，共計有 32 種，主要發現於園區外的信義路（28 種）、麟洛濕地（27 種）及國道下濕地（24 種），累計綠藻種類達 35 種；其次為矽藻（共 19 種），主要發現於園區景觀池 I（15 種）及國道下濕地（12 種），累計矽藻種類達 22 種（表 3.2-11）。藻類之多樣性分析結果，本季呈現園區外之信義路、國道下濕地與科大

路三段等三樣站多樣性較高，且均高於第二季之分析結果，而園區景觀池 I 與景觀池 II 及麟洛溼地則呈現與第二季結果相似。

第四章 討論與建議

1. 本年度第三季生物調查結果大致與前兩季相似，較值得注意之發現為園區附近國小之溝渠中，發現有紅螯螯蝦 (*Cherax quadricarinatus*) (俗稱澳洲淡水龍蝦或藍色多刺螯蝦) 存在。此外，與在溝渠捕撈生物的民眾詢問，瞭解附近水生生物養殖場常將健康狀況不佳的生物棄置至水溝，該養殖場的行為對於園區內生物組成，將具有增加外來種及威脅本地生物的負面影響。雖然園區對於養殖場並無直接管理之權限，但如有需要，也應考慮於相通水路設置柵欄等被動阻攔設施，以防杜更多外來生物進入園區。
2. 園區如欲於步道兩側植種可開花之喬木，以形成可賞花之林蔭步道，執行單位蒐集共 38 種適宜栽種於六堆園區的喬木樹種 (表 4-1)，同時，也將各樹種的開花季節、花色及香味等資料列出，並以黑色實心圓圈數量 (愈多愈佳) 表明其栽種之適宜程度，以提供行政單位進行搭配選擇，希望能搭配不同開花季節的樹種，使參觀民眾在不同時間前往園區，均能有花景欣賞。此外，所列樹種皆為喬木，種植時需考慮樹高排列及種植數量，方可營造壯

觀花景之感。在 38 種喬木中，強烈建議選擇木質藤本之錫葉藤 (*Petrea volubilis*)，此樹種適合南部天候及土質，可栽種於涼亭及支架拱門等建築物旁。

3. 喬木賞花步道，因其長成需時較長，園區若有意願植栽以低矮灌叢為主的香花步道，本計畫亦蒐集及整理藤木及小灌木植栽共 12 種，以供選擇 (表 4-2)。

參考文獻

- Boufford, D.E.、Lowry, P.P.、謝長富、黃增泉、大橋廣好、彭鏡毅、楊綉玉、蕭錦隆、林惠雯、余建利。臺灣植物誌第二版第四卷。1998。國立臺灣大學植物學系。
- Boufford, D.E.、謝長富、黃增泉、大橋廣好、楊遠波、呂勝由、楊綉玉。臺灣植物誌第二版第二卷。1996。臺灣植物誌第二版編輯委員會。
- Boufford, D.E.、謝長富、黃增泉、郭長生、大橋廣好、彭鏡毅、蔡進來、楊國禎、蕭錦隆、蔡潤苗。臺灣植物誌第二版第六卷。2003。國立臺灣大學植物學系。
- Boufford, D.E.、謝長富、黃增泉、郭長生、大橋廣好、蘇鴻傑、葉宏毅、蕭錦隆、蕭詩馨。臺灣植物誌第二版第五卷。2000。國立臺灣大學植物學系。
- 方偉宏、馮雙。2003。都市賞鳥圖鑑。貓頭鷹出版社。
- 方偉宏。2008。臺灣鳥類全圖鑑。貓頭鷹出版。
- 王嘉雄、吳森雄、黃光瀛、楊秀英、蔡仲晃、蔡牧起、蕭慶亮。1991。台灣野鳥圖鑑。亞舍圖書有限公司。
- 向高世。2001。台灣蜥蜴自然誌。大樹出版社。
- 呂光洋、杜銘章、向高世。2002。臺灣兩棲爬行動物圖鑑。中華民國自然生態保育協會、大自然雜誌社。
- 呂福原、歐辰雄、呂金誠。台灣樹木解說(一)-(五)。2003。行政院農業委員會。
- 李俊延、王效岳。台灣蝴蝶圖鑑。貓頭鷹出版社。
- 李培芬、梁世雄。2002。動物生態評估技術之研究及評估模式之驗證。行政院環境保護署。
- 杜銘章。2004。蛇類大驚奇。遠流出版事業股份有限公司。
- 汪良仲。2000。台灣的蜻蛉。人人月曆股份有限公司。
- 林文宏。2006。猛禽觀察圖鑑。遠流出版事業股份有限公司。
- 林春吉。2005。台灣的水生與濕地植物。綠世界出版社。
- 林春吉。2005。彩蝶生態全記錄。綠世界出版社。
- 社團法人台北市野鳥學會。1999。台灣濕地鳥的辨識。357頁。
- 祁偉廉，1998，台灣哺乳動物：野外探險實用大圖鑑，大樹文化事業股份有限公司。
- 施志昫、游祥平。1998。台灣的淡水蝦。國立海洋生物博物館。
- 施志昫、游祥平。1999。台灣的淡水蟹。國立海洋生物博物館。
- 徐瑋峰，2004，近郊蝴蝶，聯經出版公司。
- 徐國士、呂勝由。台灣的稀有植物。渡假出版社有限公司。
- 動物生態評估技術規範。2002。行政院環境保護署。
- 張永仁，2002，陽明山國家公園解說叢書-賞蝶篇，第二版，陽明山國家公園管理處。
- 張永仁。1998。昆蟲圖鑑。遠流出版社。
- 張永仁。2002。台灣賞蝶地圖。晨星出版有限公司。
- 張保信。1994。臺灣蝶類鑑定指南。渡假出版社有限公司。

- 陳王時。2003。台灣 31 種蛙類圖鑑。社團法人台北市野鳥學會。
- 陳加盛。2006。台灣鳥類圖誌。田野影像出版社。
- 陳義雄、方力行。1999。台灣淡水及河口魚類誌。國立海洋生物博物館。
- 陳義雄。2009a。臺灣河川溪流的指標魚類 第一冊 初級淡水魚類。國立臺灣海洋大學。
- 陳義雄。2009b。臺灣河川溪流的指標魚類 第二冊 兩側洄游淡水魚類。國立臺灣海洋大學。
- 植物生態評估技術規範。2002。行政院環境保護署。
- 楊德芳、陳世揚、郭祺財、林柏昌、吳文德、吳善恩。2009。台灣常見的蝴蝶。台灣蝴蝶保育學會。
- 楊懿如。1998。賞蛙圖鑑。中華民國自然與攝影協會。
- 鄭元春。2001。台灣的常見野花最常見篇。渡假出版社有限公司。
- 鄭元春。2002。台灣的常見野花新增篇。渡假出版社有限公司。
- 鄭錫奇、姚正得、林華慶、李德旺、林麗紅、盧堅富、楊耀隆、賴景陽。1996。保育類野生動物圖鑑。台灣省特有生物研究保育中心。
- 賴明洲、薛怡珍、黃士嘉與楊瓊華。2004。濕地植物去污淨化功能與選種建議。台灣林業，30(4): 44-51。
- 謝長富、黃增泉、李振宇、羅漢強、大橋廣好、沈中桴、王震哲、楊國禎、胡哲明、楊綉玉。臺灣植物誌第二版第三卷。1993。臺灣植物誌第二版編輯委員會。
- 謝長富、黃增泉、耿煊、謝萬權、蔡進來、胡哲明、沈中桴、楊國禎、楊綉玉。臺灣植物誌第二版第一卷。1994。臺灣植物誌第二版編輯委員會。

表 3.1-1、植物歸隸特性

歸隸特性		雙子葉植物	單子葉植物	裸子植物	蕨類植物	總數
類別	科	48	14	1	7	70
	屬	128	41	2	7	178
	種	167	52	2	7	228
屬性	特有	3	1	0	0	4
	原生	103	26	0	7	136
	歸化	20	9	0	0	29
	栽培	41	16	2	0	59
生長習性	草本	86	43	0	6	135
	灌木	29	5	2	1	37
	藤本	10	0	0	0	10
	喬木	42	4	0	0	46

表 3.1-2、六堆客家文化園區與周邊地區之鳥類調查記錄

科名	學名	中文俗名	特有性	保育等級	遷徙習性	園區內			園區外			合計
						第一季	第二季	第三季	第一季	第二季	第三季	
Accipitridae 鷹科	<i>Accipiter trivirgatus formosae</i>	鳳頭蒼鷹	特有	II	留					1		1
	<i>Elanus caeruleus vociferus</i>	黑翅鳶		II	留	1	1					2
	<i>Milvus migrans formosanus</i>	黑鳶		II	留	1			1			2
Alcedinidae 翠鳥科	<i>Alcedo atthis bengalensis</i>	翠鳥			留	1		1				2
Anatidae 雁鴨科	<i>Anas platyrhynchos platyrhynchos</i>	綠頭鴨			冬,引進種	13	15	13				41
	<i>Anser cygnoides</i>	中國鵝			引進種			3				3
	<i>Cairina Moschata</i>	紅面番鴨			引進種	7	3	2				12
	<i>Cygnus atratus</i>	黑天鵝			引進種	2	2					4
Ardeidae 鷺科	<i>Egretta garzetta garzetta</i>	小白鷺			留,冬,過	8	3	2	8	1	2	24
	<i>Egretta intermedia</i>	中白鷺						5				5
	<i>Gorsachius melanolophus</i>	黑冠麻鷺			留	1	5	2		2	6	16
	<i>Ixobrychus cinnamomeus</i>	栗小鷺			留					2	1	3
	<i>Ixobrychus sinensis</i>	黃小鷺			留			1	1		1	3
Caprimulgidae 夜鷹科	<i>Caprimulgus affinis stictomus</i>	臺灣夜鷹	特亞		留	5	8	1	3	2		19
Cisticolidae 扇尾鶯科	<i>Prinia flaviventris sonitans</i>	灰頭鷓鶯			留	4	12	9	2	9	5	41
	<i>Prinia inornata flavirostris</i>	褐頭鷓鶯	特亞		留	2		1		1		4
Columbidae 鳩鴿科	<i>Columba livia</i>	岩鴿(野鴿)			引進種						1	1
	<i>Streptopelia chinensis</i>	珠頸斑鳩			留	11	5	6	4	2	2	30
	<i>Streptopelia tranquebarica</i>	紅鳩			留	103	162	32	18	42	32	389
Corvidae 鴉科	<i>Dendrocitta formosae formosae</i>	樹鵲	特亞		留	9	11	8	4	2	7	41
Cuculidae 杜鵑科	<i>Centropus bengalensis lignator</i>	番鵲			留		2	5		3	0	10
Dicruridae 卷尾科	<i>Dicrurus macrocercus</i>	大卷尾	特亞		留,過	11	6	12	6	2	6	43
Estrildidae 梅花雀科	<i>Lonchura punctulata topela</i>	斑文鳥			留			4		1		5
Hirundinidae 燕科	<i>Cecropis striolata striolata</i>	赤腰燕			留		14	2				16
	<i>Hirundo rustica gutturalis</i>	家燕			夏,冬,過	6			1			7
	<i>Hirundo tahitica namiyei</i>	洋燕			留	25	19	27	61	10	9	151

表 3.1-2、(續)

科名	學名	中文俗名	特有性	保育等級	遷徙習性	園區內			園區外			合計	
						第一季	第二季	第三季	第一季	第二季	第三季		
Laniidae 伯勞科	<i>Lanius cristatus lucioniensis</i>	紅尾伯勞		III	冬,過	9	10		3	7		29	
	<i>Lanius schach formosae</i>	棕背伯勞			留	4	14	6	1	7	1	33	
Megalaimidae 鬚鷲科	<i>Megalaima nuchalis</i>	五色鳥	特有		留					1		1	
Monarchidae 王鷓科	<i>Hypothymis azurea oberholseri</i>	黑枕藍鷓	特有		留		2	1		1	1	5	
Motacillidae 鶺鴒科	<i>Motacilla alba leucopsis</i>	白鶺鴒			留,冬				1			1	
Oriolidae 黃鶺鴒科	<i>Oriolus chinensis diffusus</i>	黃鶺鴒		I	留,過		2	1		1		4	
Passeridae 麻雀科	<i>Passer montanus</i>	麻雀			留	27	32	66	20	62	41	248	
Picidae 啄木鳥科	<i>Dendrocopos canicapillus kaleensis</i>	小啄木			留	3	14	3	2	2	1	25	
Pycnonotidae 鶇科	<i>Hypsipetes leucocephalus nigerrimus</i>	紅嘴黑鶇	特有		留		2	2		4		8	
	<i>Pycnonotus sinensis</i>	白頭翁	特亞		留	27	51	45	15	27	15	180	
Rallidae 秧雞科	<i>Amaurornis phoenicurus</i>	白腹秧雞			留		2	1	1	2		6	
	<i>Gallinula chloropus chloropus</i>	紅冠水雞			留	14	18	6	4	3	2	47	
Sturnidae 椋鳥科	<i>Acridotheres fuscus</i>	林八哥	外來		引進種	21	32	8	11	21	21	114	
	<i>Acridotheres tristis tristis</i>	家八哥	外來		引進種		5	2				7	
Turdidae 鶇科	<i>Monticola solitarius philippensis</i>	棕腹藍磯鶇			留,冬	2						2	
Zosteropidae 繡眼科	<i>Zosterops japonicus simplex</i>	綠繡眼			留		1	40		2	24	67	
						科數	17	19	20	15	20	14	24
						種數	25	28	31	20	27	19	42
						隻次	317	453	317	167	220	178	1652
						豐富度	4.17	4.41	5.21	3.71	4.82	3.47	5.53
						均勻度	0.78	0.74	0.78	0.74	0.73	0.78	0.72
						Shannon index	2.51	2.47	2.67	2.23	2.39	2.31	2.70
						Simpson index	0.14	0.16	0.10	0.18	0.15	0.13	0.11

表 3.1-3、六堆客家文化園區各樣站之鳥類調查記錄

科名	學名	中文俗名	停車場			九香花園			廣場			田園			大草坪			竹涼亭			淨水池			二期		
			第一季	第二季	第三季	第一季	第二季	第三季	第一季	第二季	第三季	第一季	第二季	第三季	第一季	第二季	第三季	第一季	第二季	第三季	第一季	第二季	第三季	第一季	第二季	第三季
Accipitridae 鷹科	<i>Accipiter trivirgatus formosae</i>	鳳頭蒼鷹																								
	<i>Elanus caeruleus vociferus</i>	黑翅鳶																					1	1		
	<i>Milvus migrans formosanus</i>	黑鳶																					1			
Alcedinidae 翠鳥科	<i>Alcedo atthis bengalensis</i>	翠鳥				1		1																		
Anatidae 雁鴨科	<i>Anas platyrhynchos platyrhynchos</i>	綠頭鴨				13	15	13																		
	<i>Anser cygnoides</i>	中國鵞						3																		
	<i>Cairina Moschata</i>	紅面番鴨				2		2	5	3																
	<i>Cygnus atratus</i>	黑天鵝				2	2																			
Ardeidae 鷺科	<i>Egretta garzetta garzetta</i>	小白鷺	1			1	3						2							1			5			
	<i>Egretta intermedia</i>	中白鷺						1							2										2	
	<i>Gorsachius melanolophus</i>	黑冠麻鷺		2									1		1	2				1						
	<i>Ixobrychus cinnamomeus</i>	栗小鷺																								
	<i>Ixobrychus sinensis</i>	黃小鷺																			1					
Caprimulgidae 夜鷹科	<i>Caprimulgus affinis stictomus</i>	臺灣夜鷹	1	2			2		1					1	1							3	2	1		
Cisticolidae 扇尾鶯科	<i>Prinia flaviventris sonitans</i>	灰頭鷓鴣							2					1	1		1			3	4	5	1	4	3	
	<i>Prinia inornata flavirostris</i>	褐頭鷓鴣														1						1		1		
Columbidae 鳩鴿科	<i>Columba livia</i>	岩鴿(野鴿)																								
	<i>Streptopelia chinensis</i>	珠頸斑鳩	5	1	3	1	2	2			1		1	1			2			3						
	<i>Streptopelia tranquebarica</i>	紅鳩	25	26	13	7	8	5	30	12	1	3	3	3	27	7	2	4	2	3	7	9	3	95	2	
Corvidae 鴉科	<i>Dendrocitta formosae formosae</i>	樹鴉	1	1	3		1		1		4	1	1		2	2				2	5	1	1	1	1	
Cuculidae 杜鵑科	<i>Centropus bengalensis lignator</i>	番鵲													1							3		2	1	
Dicruridae 卷尾科	<i>Dicrurus macrocercus</i>	大卷尾	3		2	1		2	2	2	2		2	1			3	2		2	1	4				
Estrildidae 梅花雀科	<i>Lonchura punctulata topela</i>	斑文鳥																				4				
Hirundinidae 燕科	<i>Cecropis striolata striolata</i>	赤腰燕			2							1									4			9		
	<i>Hirundo rustica gutturalis</i>	家燕												2							4					
	<i>Hirundo tahitica namiyei</i>	洋燕	8		2	1	2	3	6	5				4	2	2		5			6	3	17	2	3	

表 3.1-3、(續)

科名	學名	中文俗名	停車場			九香花園			廣場			田園			大草坪			竹涼亭			淨水池			二期		
			第一季	第二季	第三季	第一季	第二季	第三季	第一季	第二季	第三季	第一季	第二季	第三季	第一季	第二季	第三季	第一季	第二季	第三季	第一季	第二季	第三季	第一季	第二季	第三季
Laniidae 伯勞科	<i>Lanius cristatus lucioniensis</i>	紅尾伯勞	1	1		2			1	2		2			1	1		2			2	1		2	1	
	<i>Lanius schach formosae</i>	棕背伯勞	1		1	2			2			2	1		1	2	1	2	1	1	4		1	1		1
Megalaimidae 鬚鬃科	<i>Megalaima nuchalis</i>	五色鳥																								
Monarchidae 王鶇科	<i>Hypothymis azurea oberholseri</i>	黑枕藍鶇						1									1							1		
Motacillidae 鶇鶇科	<i>Motacilla alba leucopsis</i>	白鶇鶇																								
Oriolidae 黃鶇科	<i>Oriolus chinensis diffusus</i>	黃鶇			1										2											
Passeridae 麻雀科	<i>Passer montanus</i>	麻雀		9		3	9		22	7		2		11	5	7		2					44			4
Picidae 啄木鳥科	<i>Dendrocopos canicapillus kaleensis</i>	小啄木	1	2	1	1	4			1					1		1	2	2		1				3	
Pycnonotidae 鶇科	<i>Hypsipetes leucocephalus nigerrimus</i>	紅嘴黑鶇						1		2	1															
	<i>Pycnonotus sinensis</i>	白頭翁		11	13	5	10	4	7	13	2	3	2		1		2	1	1	5	7	19	4	7	6	
Rallidae 秧雞科	<i>Amauormis phoenicurus</i>	白腹秧雞								1											1	1				
	<i>Gallinula chloropus chloropus</i>	紅冠水雞				3	5	4	3	3		2	2				2			6	6	2				
Sturnidae 椋鳥科	<i>Acridotheres fuscus</i>	林八哥	2	5	2		5			2		9	4	6	2	1		1	2		7	2			11	
	<i>Acridotheres tristis tristis</i>	家八哥														1					4	2				
Turdidae 鶇科	<i>Monticola solitarius philippensis</i>	棕腹藍磯鶇	2																							
Zosteropidae 繡眼科	<i>Zosterops japonicus simplex</i>	綠繡眼			22		1	6						8								4				
		科數	10	9	10	10	13	10	8	12	3	7	7	8	6	12	8	8	12	4	10	11	13	7	12	9
		種數	12	10	12	13	16	14	8	15	4	8	8	10	9	13	9	9	13	4	12	15	15	9	14	11
		隻次	51	60	65	41	73	48	75	58	6	26	17	36	40	27	19	17	25	7	48	53	111	19	140	25

表 3.1-4、六堆客家文化園區周邊各樣站之鳥類調查記錄

科名	學名	中文俗名	麟洛濕地			信義路			國道下濕地			科大路三段			榮華國小旁		
			第一季	第二季	第三季	第一季	第二季	第三季	第一季	第二季	第三季	第一季	第二季	第三季	第一季	第二季	第三季
Accipitridae 鷹科	<i>Accipiter trivirgatus formosae</i>	鳳頭蒼鷹		1													
	<i>Elanus caeruleus vociferus</i>	黑翅鳶															
	<i>Milvus migrans formosanus</i>	黑鳶										1					
Alcedinidae 翠鳥科	<i>Alcedo atthis bengalensis</i>	翠鳥															
Anatidae 雁鴨科	<i>Anas platyrhynchos platyrhynchos</i>	綠頭鴨															
	<i>Anser cygnoides</i>	中國鵞															
	<i>Cairina Moschata</i>	紅面番鴨															
	<i>Cygnus atratus</i>	黑天鵝															
Ardeidae 鷺科	<i>Egretta garzetta garzetta</i>	小白鷺	2	1								3		1	3		1
	<i>Egretta intermedia</i>	中白鷺															
	<i>Gorsachius melanolophus</i>	黑冠麻鷺			3		1				1					1	2
	<i>Ixobrychus cinnamomeus</i>	栗小鷺		2	1												
	<i>Ixobrychus sinensis</i>	黃小鷺	1		1												
Caprimulgidae 夜鷹科	<i>Caprimulgus affinis stictomus</i>	臺灣夜鷹	1	1											2	1	
Cisticolidae 扇尾鶯科	<i>Prinia flaviventris sonitans</i>	灰頭鷓鴣		4			2			2	2	3		1	2		
	<i>Prinia inornata flavirostris</i>	褐頭鷓鴣									1						
Columbidae 鳩鴿科	<i>Columba livia</i>	岩鴿(野鴿)			1												
	<i>Streptopelia chinensis</i>	珠頸斑鳩										1			3	2	2
	<i>Streptopelia tranquebarica</i>	紅鳩	9	12	11	3	2	5	1	6	3	4	5	7	1	17	6
Corvidae 鴉科	<i>Dendrocitta formosae formosae</i>	樹鴉			3	1	1	2	2			1	1	2			
Cuculidae 杜鵑科	<i>Centropus bengalensis lignator</i>	番鵲					2						1				
Dicruridae 卷尾科	<i>Dicrurus macrocercus</i>	大卷尾	5	1	2		1					3	1				1
Estrildidae 梅花雀科	<i>Lonchura punctulata topela</i>	斑文鳥														1	
Hirundinidae 燕科	<i>Cecropis striolata striolata</i>	赤腰燕															
	<i>Hirundo rustica gutturalis</i>	家燕													1		
	<i>Hirundo tahitica namiyei</i>	洋燕	2	5	2	8	1	2		2		49			2	2	5

表 3.1-4、(續)

科名	學名	中文俗名	麟洛濕地			信義路			國道下濕地			科大路三段			榮華國小旁		
			第一季	第二季	第三季	第一季	第二季	第三季	第一季	第二季	第三季	第一季	第二季	第三季	第一季	第二季	第三季
Laniidae 伯勞科	<i>Lanius cristatus lucioniensis</i>	紅尾伯勞	1	1			1			4		1			1	1	
	<i>Lanius schach formosae</i>	棕背伯勞			1		1		1	4			1			1	
Megalaimidae 鬚鴛科	<i>Megalaima nuchalis</i>	五色鳥		1													
Monarchidae 王鷓科	<i>Hypothymis azurea oberholseri</i>	黑枕藍鷓		1	1												
Motacillidae 鵲鴝科	<i>Motacilla alba leucopsis</i>	白鵲鴝				1											
Oriolidae 黃鸝科	<i>Oriolus chinensis diffusus</i>	黃鸝										1					
Passeridae 麻雀科	<i>Passer montanus</i>	麻雀	9	11	18	1	12	9		9	2		5	7	10	25	5
Picidae 啄木鳥科	<i>Dendrocopos canicapillus kaleensis</i>	小啄木				2	1									1	1
Pycnonotidae 鶇科	<i>Hypsipetes leucocephalus nigerrimus</i>	紅嘴黑鶇					2									2	
	<i>Pycnonotus sinensis</i>	白頭翁	7	8	9	2	3	1	3	3	2		5		3	8	3
Rallidae 秧雞科	<i>Amaurornis phoenicurus</i>	白腹秧雞					1					1	1				
	<i>Gallinula chloropus chloropus</i>	紅冠水雞	4	1	1			1					2				
Sturnidae 椋鳥科	<i>Acridotheres fuscus</i>	林八哥	2	9	15	2	2	2	5	8	1	2	2	2			1
	<i>Acridotheres tristis tristis</i>	家八哥															
Turdidae 鶇科	<i>Monticola solitarius philippensis</i>	棕腹藍磯鶇															
Zosteropidae 繡眼科	<i>Zosterops japonicus simplex</i>	綠繡眼			9									7		2	8
		科數	10	14	11	8	13	7	6	7	7	9	10	7	7	10	9
		種數	11	15	15	8	15	7	6	9	7	10	11	7	9	13	11
		隻次	43	59	78	20	33	22	14	39	15	64	25	28	26	64	35

表 3.1-5、六堆客家文化園區與周邊地區之哺乳類調查記錄

科名	學名	中文俗名	特有性	保育等級	園區內			園區外			合計
					第一季	第二季	第三季	第一季	第二季	第三季	
Muridae 鼠科	<i>Mus caroli</i>	田鼯鼠			1						1
	<i>Mus musculus</i>	家鼯鼠						1		2	3
	<i>Rattus norvegicus</i>	溝鼠						1			1
Soricidae 尖鼠科	<i>Suncus murinus</i>	臭鼯			5	12	7	6	2	3	35
Vespertilionidae 蝙蝠科	<i>Pipistrellus abramus</i>	東亞家蝠			3		3		12	5	23
				科數	3	1	2	2	3	3	3
				種數	3	1	2	2	3	3	5
				隻次	9	12	10	7	15	10	63
				豐富度	0.91	—	0.43	—	0.74	0.87	0.97
				均勻度	0.85	—	0.88	—	0.57	0.94	0.60
				Shannon index	0.94	—	0.61	—	0.63	1.03	0.97
				Simpson index	0.36	—	0.58	—	0.64	0.38	0.44

表 3.1-6、六堆客家文化園區各樣站之哺乳類調查記錄

科名	學名	中文俗名	停車場			九香花園			廣場			田園			大草坪			竹涼亭			淨水池			二期				
			第一季	第二季	第三季	第一季	第二季	第三季	第一季	第二季	第三季	第一季	第二季	第三季	第一季	第二季	第三季	第一季	第二季	第三季	第一季	第二季	第三季	第一季	第二季	第三季		
Muridae 鼠科	<i>Mus caroli</i>	田鼯鼠																										
	<i>Mus musculus</i>	家鼯鼠																										
	<i>Rattus norvegicus</i>	溝鼠																										
Soricidae 尖鼠科	<i>Suncus murinus</i>	臭鼯		1		1	3	1		3	1		3	1	2		1			3	1		1	1				
Vespertilionidae 蝙蝠科	<i>Pipistrellus abramus</i>	東亞家蝠	3															1				2						
		科數	1	0	1	1	1	1	0	1	1	1	1	1	1	0	1	0	0	0	1	1	1	0	2	1	1	0
		種數	1	0	1	1	1	1	0	1	1	1	1	1	1	0	1	0	0	0	1	2	1	0	2	1	1	0
		隻次	3	0	1	1	3	1	0	3	1	3	1	2	0	1	0	0	0	3	2	1	0	3	1	1	0	

表 3.1-7、六堆客家文化園區周邊各樣站之哺乳類調查記錄

科名	學名	中文俗名	麟洛濕地			信義路			國道下濕地			科大路三段			榮華國小旁		
			第一季	第二季	第三季	第一季	第二季	第三季	第一季	第二季	第三季	第一季	第二季	第三季	第一季	第二季	第三季
Muridae 鼠科	<i>Mus caroli</i>	田鼯鼠															
	<i>Mus musculus</i>	家鼯鼠						1		1			1				
	<i>Rattus norvegicus</i>	溝鼠									1						
Soricidae 尖鼠科	<i>Suncus murinus</i>	臭鼯	2			1		1	2	1	1			1	1	1	
Vespertilionidae 蝙蝠科	<i>Pipistrellus abramus</i>	東亞家蝠		10	1		1			1				3		1	
		科數	1	1	1	1	1	1	2	2	2	0	1	2	1	1	2
		種數	1	1	1	1	1	1	2	2	2	0	1	2	1	1	2
		隻次	2	10	1	1	1	1	3	2	2	0	1	4	1	1	2

表 3.1-8、六堆客家文化園區與周邊地區之爬蟲類調查記錄

科名	學名	中文俗名	特有性	保育等級	園區內			園區外			合計
					第一季	第二季	第三季	第一季	第二季	第三季	
Elapidae 蝮蛇科	<i>Bungarus multicinctus</i>	雨傘節		III				1		1	
Gekkonidae 壁虎科	<i>Hemidactylus bowringii</i>	無疣蝎虎						2		2	
	<i>Hemidactylus frenatus</i>	疣尾蝎虎			30	31	32	48	65	81	287
Scincidae 石龍子科	<i>Eutropis multifasciata</i>	多線南蜥	外來		7	4	1	8	2	11	33
Typhlopidae 盲蛇科	<i>Ramphotyphlops braminus</i>	盲蛇						1		1	
				科數	2	2	2	2	4	2	4
				種數	2	2	2	2	5	2	5
				隻次	37	35	33	56	71	92	324
				豐富度	—	—	—	—	0.94	—	
				均勻度	—	—	—	—	0.25	—	
				Shannon index	—	—	—	—	0.40	—	
				Simpson index	—	—	—	—	0.84	—	

表 3.1-9、六堆客家文化園區各樣站之爬蟲類調查記錄

科名	學名	中文俗名	停車場			九香花園			廣場			田園			大草坪			竹涼亭			淨水池			二期			
			第一季	第二季	第三季	第一季	第二季	第三季	第一季	第二季	第三季	第一季	第二季	第三季	第一季	第二季	第三季	第一季	第二季	第三季	第一季	第二季	第三季	第一季	第二季	第三季	
Elapidae 蝙蝠蛇科	<i>Bungarus multicinctus</i>	兩傘節																									
Gekkonidae 壁虎科	<i>Hemidactylus bowringii</i>	無疣蜴虎																									
	<i>Hemidactylus frenatus</i>	疣尾蜴虎	16	13	19		2			10	13	10	5		4						1						
Scincidae 石龍子科	<i>Eutropis multifasciata</i>	多線南蜥	1						5			1			1			1			2	1					
Typhlopidae 盲蛇科	<i>Ramphotyphlops braminus</i>	盲蛇																									
	科數		2	1	1	0	1	1	1	1	1	1	0	1	1	0	0	1	0	0	2	1	0	0	0		
	種數		2	1	1	0	1	1	0	1	1	1	0	2	1	0	1	1	0	0	1	0	2	1	0	0	0
	隻次		17	13	19	0	2	0	5	10	13	11	5	0	4	1	0	0	1	0	3	1	0	0	0		

表 3.1-10、六堆客家文化園區周邊各樣站之爬蟲類調查記錄

科名	學名	中文俗名	麟洛濕地			信義路			國道下濕地			科大路三段			榮華國小旁		
			第一季	第二季	第三季	第一季	第二季	第三季	第一季	第二季	第三季	第一季	第二季	第三季	第一季	第二季	第三季
Elapidae 蝙蝠蛇科	<i>Bungarus multicinctus</i>	雨傘節									1						
Gekkonidae 壁虎科	<i>Hemidactylus bowringii</i>	無疣蝎虎						2									
	<i>Hemidactylus frenatus</i>	疣尾蝎虎	42	52	43		3		5	8	36		2	1	1	1	
Scincidae 石龍子科	<i>Eutropis multifasciata</i>	多線南蜥	6	2	3	2		3			2			3			
Typhlopidae 盲蛇科	<i>Ramphotyphlops braminus</i>	盲蛇					1										
	科數		2	2	1	1	2	1	1	1	2	0	2	2	1	0	1
	種數		2	2	2	1	2	1	1	2	2	0	2	2	1	0	1
	隻次		48	54	46	2	4	3	5	10	38	0	3	4	1	0	1

表 3.1-11、六堆客家文化園區與周邊地區之兩棲類調查記錄

科名	學名	中文俗名	特有性	保育等級	園區內			園區外			合計
					第一季	第二季	第三季	第一季	第二季	第三季	
Bufonidae 蟾蜍科	<i>Duttaphrynus melanostictus</i>	黑眶蟾蜍			0	2	6	1	2	1	12
Dicroglossidae 叉舌蛙科	<i>Fejervarya limnocharis</i>	澤蛙			9	4	17	7	4	5	46
	<i>Hoplobatrachus rugulosus</i>	虎皮蛙			0	0	0	0	0	2	2
Microhylidae 狹口蛙科	<i>Kaloula pulchra pulchra</i>	亞洲錦蛙	外來		0	1	4	0	5	0	10
	<i>Microhyla fissipes</i>	小雨蛙			4	0	28	0	2	1	35
Ranidae 赤蛙科	<i>Babina adenopleura</i>	腹斑蛙			0	0	0	0	1	0	1
	<i>Hylarana guentheri</i>	貢德氏赤蛙		II	4	11	15	7	13	5	55
	<i>Lithobates catesbeianus</i>	美洲牛蛙	外來		0	0	1	0	0	0	1
				科數	3	4	4	3	4	4	4
				種數	3	4	6	3	6	5	8
				隻次	17	18	71	15	27	14	162
				豐富度	0.71	1.04	1.17	0.74	1.52	1.52	
				均勻度	0.93	0.75	0.82	0.81	0.81	0.86	
				Shannon index	1.02	1.04	1.47	0.89	1.45	1.39	
				Simpson index	0.39	0.44	0.27	0.44	0.30	0.29	

表 3.1-12、六堆客家文化園區各樣站之兩棲類調查記錄

科名	學名	中文俗名	停車場			九香花園			廣場			田園			大草坪			竹涼亭			淨水池			二期		
			第一季	第二季	第三季	第一季	第二季	第三季	第一季	第二季	第三季	第一季	第二季	第三季	第一季	第二季	第三季	第一季	第二季	第三季	第一季	第二季	第三季	第一季	第二季	第三季
Bufonidae 蟾蜍科	<i>Duttaphrynus melanostictus</i>	黑眶蟾蜍						5		2			1													
Dicroglossidae 叉舌蛙科	<i>Fejervarya limnocharis</i> <i>Hoplobatrachus rugulosus</i>	澤蛙 虎皮蛙		3				3	9	2	7				1		1				1		1	3		
Microhylidae 狹口蛙科	<i>Kaloula pulchra pulchra</i> <i>Microhyla fissipes</i>	亞洲錦蛙 小雨蛙						1	2		2															
Ranidae 赤蛙科	<i>Babina adenopleura</i> <i>Hylarana guentheri</i> <i>Lithobates catesbeianus</i>	腹斑蛙 貢德氏赤蛙 美洲牛蛙							1		6						4	10	9							
		科數	1	0	2	1	0		0	2	4	2	2	3	0	0	1	0	0	1	1	2	1	0	1	1
		種數	1	0	2	1	0	0	0	2	5	2	2	4	0	0	1	0	0	1	1	2	1	0	1	1
		隻次	1	0	26	1	0	0	0	2	15	11	4	16	0	0	1	0	0	1	4	11	9	0	1	3

表 3.1-13、六堆客家文化園區周邊各樣站之兩棲類調查記錄

科名	學名	中文俗名	麟洛濕地			信義路			國道下濕地			科大路三段			榮華國小旁		
			第一季	第二季	第三季	第一季	第二季	第三季	第一季	第二季	第三季	第一季	第二季	第三季	第一季	第二季	第三季
Bufonidae 蟾蜍科	<i>Duttaphrynus melanosticus</i>	黑眶蟾蜍	1	1	1				1								
Dicroglossidae 叉舌蛙科	<i>Fejervarya limnocharis</i>	澤蛙	2		4				1			2	1	5	1		
	<i>Hoplobatrachus rugulosus</i>	虎皮蛙			2												
Microhylidae 狹口蛙科	<i>Kaloula pulchra pulchra</i>	亞洲錦蛙				2			1			2					
	<i>Microhyla fissipes</i>	小雨蛙												2	1		
Ranidae 赤蛙科	<i>Babina adenopleura</i>	腹斑蛙		1													
	<i>Hylarana guentheri</i>	貢德氏赤蛙	7	10	5				1					2			
	<i>Lithobates catesbeianus</i>	美洲牛蛙															
	科數		3	2	2	0	1	0	0	4	0	0	2	1	1	3	1
	種數		3	3	4	0	1	0	0	4	0	0	2	1	1	3	1
	隻次		10	12	12	0	2	0	0	4	0	0	4	1	5	5	1

表 3.1-14、六堆客家文化園區與周邊地區之蝶類調查記錄

科名	學名	中文俗名	園區內			園區外			合計		
			特有性	保育等級	第一季	第二季	第三季	第一季		第二季	第三季
Hesperiidae 弄蝶科	<i>Ampittia dioscorides etura</i>	小黃斑弄蝶			2		1	1	4		
	<i>Parnara bada</i>	小姬單帶弄蝶			1				1		
	<i>Pelopidas mathias oberthueri</i>	褐弄蝶			1				7		
	<i>Suastus gremius</i>	黑星弄蝶			1			1	2		
Lycaenidae 灰蝶科	<i>Acytolepsis puspa myla</i>	台灣琉璃小灰蝶			4		7	4	15		
	<i>Chilades pandava peripatria</i>	東陞蘇鐵小灰蝶			1				2		
	<i>Freyeria putli formosanus</i>	東方晶灰蝶			6		1		7		
	<i>Lampides boeticus</i>	波紋小灰蝶			1	1	1	3	2	8	
	<i>Megisba malaya sikkima</i>	台灣黑星小灰蝶				1				1	
	<i>Prosotas nora formosana</i>	密紋波灰蝶			18			1		22	
	<i>Zizeeria karsandra</i>	莧藍灰蝶				1				1	
	<i>Zizeeria maha okinawana</i>	沖繩小灰蝶			24	139	4	12	41	3	223
	<i>Zizina otis riukuensis</i>	微小灰蝶					3			3	11
	<i>Zizula hylax</i>	迷你小灰蝶			1	24	7				32
Nymphalidae 蛺蝶科	<i>Ariadne ariadne pallidior</i>	樺蛺蝶							3	4	
	<i>Cupha erymanthis</i>	台灣黃斑蛺蝶							1	1	
	<i>Danaus chrysippus</i>	樺斑蝶			2	6	2			1	11
	<i>Elymnias hypermnestra hainana</i>	紫蛇目蝶				1					1
	<i>Euploea tulliolus koxinga</i>	小紫斑蝶				8					8
	Genus <i>Melanitis</i>	樹蔭蝶								1	1
	<i>Hypolimnas bolina kezia</i>	琉球紫蛺蝶				3	2		1	10	16
	<i>Hypolimnas misippus</i>	雌紅紫蛺蝶								2	2
	<i>Junonia almana</i>	孔雀蛺蝶				2	4			1	7

表 3.1-14、(續)

科名	學名	中文俗名	園區內			園區外			合計	
			特有性	保育等級	第一季	第二季	第三季	第一季		第二季
Nymphalidae 蛺蝶科	<i>Junonia lemonias aenaria</i>	眼紋擬蛺蝶			1				1	
	<i>Neptis hylas luculenta</i>	琉球三線蝶						1	1	
	<i>Phalanta phalantha</i>	紅擬豹斑蝶	1	7	5				13	
	<i>Tirumala limniace limniace</i>	淡色小紋青斑蝶	1	2	2		2		7	
Papilionidae 鳳蝶科	<i>Graphium agamemnon</i>	綠斑鳳蝶			1			3	4	
	<i>Graphium sarpedon connectens</i>	青帶鳳蝶	1	2	8	2		3	16	
	<i>Papilio demoleus</i>	無尾鳳蝶		1	1			3	5	
	<i>Papilio memnon heronus</i>	大鳳蝶						1	1	
	<i>Papilio polytes polytes</i>	玉帶鳳蝶	2	1	5			1	9	
	<i>Papilio protenor protenor</i>	黑鳳蝶						2	2	
Pieridae 粉蝶科	<i>Appias lyncida Eleonora</i>	台灣粉蝶	1		1			1	3	
	<i>Appias olferna peducaea</i>	八重山粉蝶		3	5		2	4	14	
	<i>Catopsilia pyranthe</i>	水青粉蝶		3				1	4	
	<i>Eurema andersoni godana</i>	淡黃蝶	1	44	35	4	5	11	100	
	<i>Eurema hecabe</i>	荷氏黃蝶	3	4	12	6	1	7	33	
	<i>Leptosia nina niobe</i>	黑點粉蝶	4	4	3	2	2	7	22	
	<i>Pieris rapae crucivora</i>	紋白蝶	58	35	1	67	11	5	177	
			科數	4	5		3	4	5	
			種數	14	27	28	8	12	24	40
			隻次	118	308	122	97	76	78	799
			豐富度	2.72	4.54	5.62	1.53	2.54	5.28	
			均勻度	0.60	0.62	0.82	0.54	0.65	0.90	
			Shannon index	1.59	2.03	2.74	1.13	1.62	2.86	
			Simpson index	0.31	0.25	0.11	0.50	0.33	0.07	

表 3.1-15、六堆客家文化園區各樣站之蝶類調查記錄

科名	學名	中文俗名	停車場			九香花園			廣場			田園			大草坪			竹涼亭			淨水池			二期		
			第一季	第二季	第三季	第一季	第二季	第三季	第一季	第二季	第三季	第一季	第二季	第三季	第一季	第二季	第三季	第一季	第二季	第三季	第一季	第二季	第三季	第一季	第二季	第三季
Hesperiidae 弄蝶科	<i>Ampittia dioscorides etura</i>	小黃斑弄蝶																2								
	<i>Parnara bada</i>	姬單帶弄蝶								1																
	<i>Pelopidas mathias oberthueri</i>	褐弄蝶										2													2	
	<i>Suastus gremius</i>	黑星弄蝶																	1							
Lycaenidae 灰蝶科	<i>Acytolepis puspa myla</i>	台灣琉璃小灰蝶									1							3								
	<i>Chilades pandava peripatria</i>	東陞蘇鐵小灰蝶				1	1																			
	<i>Freyeria putli formosanus</i>	東方晶灰蝶																						6		
	<i>Lampides boeticus</i>	波紋小灰蝶				1	1											1								
	<i>Megisba malaya sikkima</i>	台灣黑星小灰蝶																1								
	<i>Prosotas nora formosana</i>	密紋波灰蝶	8			1						2	5					4	1							
	<i>Zizeeria karsandra</i>	寬藍灰蝶																						1		
	<i>Zizeeria maha okinawana</i>	沖繩小灰蝶	5	23		3	39	2	4	8		3	46					15			6	6			2	
	<i>Zizina otis riukuensis</i>	微小灰蝶						3		3													1		1	
	<i>Zizula hylax</i>	迷你小灰蝶										1	23	7				1								
Nymphalidae 蛺蝶科	<i>Ariadne ariadne pallidior</i>	樺蛺蝶																				1				
	<i>Cupha erymanthis</i>	台灣黃斑蛺蝶																								
	<i>Danaus chrysippus</i>	樺斑蝶									1	2	5				1							1		
	<i>Elymnias hypermnestra hainana</i>	紫蛇目蝶																								
	<i>Euploea tulliolus koxinga</i>	小紫斑蝶		2													1		1			1			3	
	<i>Genus Melanitis</i>	樹蔭蝶																								
	<i>Hypolimnas bolina kezia</i>	琉球紫蛺蝶											1	1				2								
	<i>Hypolimnas misippus</i>	雌紅紫蛺蝶																						1		
	<i>Junonia almana</i>	孔雀蛺蝶							1	1				1							1					

表 3.1-15、(續)

科名	學名	中文俗名	停車場			九香花園			廣場			田園			大草坪			竹涼亭			淨水池			二期			
			第一季	第二季	第三季	第一季	第二季	第三季	第一季	第二季	第三季	第一季	第二季	第三季	第一季	第二季	第三季	第一季	第二季	第三季	第一季	第二季	第三季	第一季	第二季	第三季	
Nymphalidae 蛺蝶科	<i>Junonia lemonias aenaria</i>	眼紋擬蛺蝶																							1		
	<i>Neptis hylas luculenta</i>	琉球三線蝶																									
	<i>Phalanta phalantha</i>	紅擬豹斑蝶						1	3	1		3	4						1								
	<i>Tirumala limniace limniace</i>	淡色小紋青斑蝶									1	1				1	1									1	
Papilionidae 鳳蝶科	<i>Graphium agamemnon</i>	綠斑鳳蝶		1																							
	<i>Graphium sarpedon connectens</i>	青帶鳳蝶		3		1	1		2	2								1						1			
	<i>Papilio demoleus</i>	無尾鳳蝶		1					1																		
	<i>Papilio memnon heronus</i>	大鳳蝶																									
	<i>Papilio polytes polytes</i>	玉帶鳳蝶		1		2			1							2	1									1	
	<i>Papilio protenor protenor</i>	黑鳳蝶																									
Pieridae 粉蝶科	<i>Appias lyncida Eleonora</i>	台灣粉蝶				1				1																	
	<i>Appias olferna peducea</i>	八重山粉蝶		1		1				2	1													2	1		
	<i>Catopsilia pyranthe</i>	水青粉蝶							2															1			
	<i>Eurema andersoni godana</i>	淡黃蝶		8	5		5	6	1	7	2		14	6		3	6							7	1		9
	<i>Eurema hecabe</i>	荷氏黃蝶		1	4		1	3	1			1	1	2		1			1								2
	<i>Leptosia nina niobe</i>	黑點粉蝶		1			2	2	2			1	1						1								1
	<i>Pieris rapae crucivora</i>	紋白蝶		8	5	1	9	8		14	4		3	4		8	1		5	5				5	5		6
	科數		2	4	2	2	2	5	4	3	1	3	5	3	2	3	2	4	4	4	2	3	2	1	3	2	
	種數		4	6	7	4	6	16	7	7	11	8	16	6	2	5	3	5	11	5	2	7	7	1	6	7	
	隻次		22	40	16	14	56	30	24	28	16	17	106	21	11	8	8	13	32	6	11	23	7	6	15	18	

表 3.1-16、六堆客家文化園區周邊各樣站之蝶類調查記錄

科名	學名	中文俗名	麟洛濕地			信義路			國道下濕地			科大路三段			榮華國小旁		
			第一季	第二季	第三季	第一季	第二季	第三季	第一季	第二季	第三季	第一季	第二季	第三季	第一季	第二季	第三季
Hesperiidae 弄蝶科	<i>Ampittia dioscorides etura</i>	小黃斑弄蝶			1				1								
	<i>Parnara bada</i>	姬單帶弄蝶															
	<i>Pelopidas mathias oberthueri</i>	褐弄蝶															
	<i>Suastus gremius</i>	黑星弄蝶								1							
Lycaenidae 灰蝶科	<i>Acytolepis puspa myla</i>	台灣琉璃小灰蝶		7	4												
	<i>Chilades pandava peripatria</i>	東陞蘇鐵小灰蝶															
	<i>Freyeria putli formosanus</i>	東方晶灰蝶													1		
	<i>Lampides boeticus</i>	波紋小灰蝶	2	1		1	1										
	<i>Megisba malaya sikkima</i>	台灣黑星小灰蝶															
	<i>Prosotas nora formosana</i>	密紋波灰蝶													1		
	<i>Zizeeria karsandra</i>	莧藍灰蝶															
	<i>Zizeeria maha okinawana</i>	沖繩小灰蝶	3	28	3	2	2		5	5			1		2	5	
	<i>Zizina otis riukuensis</i>	微小灰蝶									2			1			
	<i>Zizula hylax</i>	迷你小灰蝶															
Nymphalidae 蛺蝶科	<i>Ariadne ariadne pallidior</i>	樺蛺蝶											2			1	
	<i>Cupha erymanthis</i>	台灣黃斑蛺蝶														1	
	<i>Danaus chrysippus</i>	樺斑蝶									1						
	<i>Elymnias hypermnestra hainana</i>	紫蛇目蝶															
	<i>Euploea tulliolus koxinga</i>	小紫斑蝶															
	Genus <i>Melanitis</i>	樹蔭蝶															
	<i>Hypolimnas bolina kezia</i>	琉球紫蛺蝶		1	3			1			3			2		1	
	<i>Hypolimnas misippus</i>	雌紅紫蛺蝶															
	<i>Junonia almana</i>	孔雀蛺蝶												1			

表 3.1-16、(續)

科名	學名	中文俗名	麟洛濕地			信義路			國道下濕地			科大路三段			榮華國小旁		
			第一季	第二季	第三季	第一季	第二季	第三季	第一季	第二季	第三季	第一季	第二季	第三季	第一季	第二季	第三季
Nymphalidae 蛺蝶科	<i>Junonia lemonias aenaria</i>	眼紋擬蛺蝶															
	<i>Neptis hylas luculenta</i>	琉球三線蝶					1										
	<i>Phalanta phalantha</i>	紅擬豹斑蝶															
	<i>Tirumala limniace limniace</i>	淡色小紋青斑蝶												2			
Papilionidae 鳳蝶科	<i>Graphium agamemnon</i>	綠斑鳳蝶			2					1							
	<i>Graphium sarpedon connectens</i>	青帶鳳蝶	1			1				1			1				
	<i>Papilio demoleus</i>	無尾鳳蝶								2						1	
	<i>Papilio memnon heronus</i>	大鳳蝶								1							
	<i>Papilio polytes polytes</i>	玉帶鳳蝶											1				
	<i>Papilio protenor protenor</i>	黑鳳蝶			1			1									
Pieridae 粉蝶科	<i>Appias lyncida Eleonora</i>	台灣粉蝶			1												
	<i>Appias olferna peducaea</i>	八重山粉蝶		1	1					2					1		
	<i>Catopsilia pyranthe</i>	水青粉蝶								1							
	<i>Eurema andersoni godana</i>	淡黃蝶	1	4	4	1	1	3	2		1			2		1	
	<i>Eurema hecabe</i>	荷氏黃蝶	1	1		2		4	2		2	1		1			
	<i>Leptosia nina niobe</i>	黑點粉蝶			2	1								7	1		
	<i>Pieris rapae crucivora</i>	紋白蝶	7	5	3	19	1	2	27	3		5	1		9	1	
	科數		3	3	5	3	2	3	2	3	5	1	2	4	2	3	3
	種數		6	9	10	7	4	8	4	3	12	2	2	9	4	5	5
	隻次		15	50	23	27	5	14	36	9	18	6	2	18	13	10	5

表 3.1-17、六堆客家文化園區與周邊地區之蜻蛉類調查記錄

科名	學名	中文俗名	特有性	保育等級	園區內			園區外			合計
					第一季	第二季	第三季	第一季	第二季	第三季	
Aeshnidae 晏蜓科	<i>Anax parthenope julius</i>	綠胸晏蜓					1			1	2
Coenagrionidae 細蟳科	<i>Agriocnemis femina oryzae</i>	白粉細蟳				3		7		4	14
	<i>Agriocnemis pygmaea</i>	橙尾細蟳			5			7	16	5	33
	<i>Ceriagrion auranticum ryukyuanum</i>	紅腹細蟳				6		1	20	12	39
	<i>Ischnura senegalensis</i>	青紋細蟳			9	9		108	39	20	185
	<i>Pseudagrion pilidorsum pilidorsum</i>	弓背細蟳				8		1	13		22
Gomphidae 春蜓科	<i>Ictinogomphus rapax</i>	粗鉤春蜓				1	6		1	1	9
Libellulidae 蜻蛉科	<i>Acisoma panorpoides panorpoides</i>	粗腰蜻蛉					2		2	4	8
	<i>Brachydiplax chalybea flavovittata</i>	橙斑蜻蛉					1			5	6
	<i>Brachythemis contaminata</i>	褐斑蜻蛉				3	1	1	1	18	24
	<i>Crocothemis servilia servilia</i>	猩紅蜻蛉			4	5	16	7		4	36
	<i>Diplacodes trivialis</i>	侏儒蜻蛉					26				26
	<i>Neurothemis ramburii</i>	善變蜻蛉					5			4	9
	<i>Orthetrum pruinosum neglectum</i>	霜白蜻蛉								7	7
	<i>Orthetrum sabina sabina</i>	杜松蜻蛉			1	7	20	6	1	9	44
	<i>Pantala flavescens</i>	紫紅蜻蛉			1	11			3	3	18
	<i>Pantala flavescens</i>	薄翅蜻蛉			1	21	80		5	97	204
	<i>Rhyothemis variegata arria</i>	彩裳蜻蛉					3		1	4	8
	<i>Tramea virginia</i>	大華蜻蛉								1	1
	<i>Trithemis festiva</i>	樂仙蜻蛉			2		1				3
Platycnemididae 琵琶科	<i>Copera marginipes</i>	脛璞琵琶						6		3	9
				科數	2	3	3	3	3	5	4
				種數	7	10	12	9	11	18	21
				隻次	23	74	162	144	102	202	707
				豐富度	1.91	2.09	2.16	1.61	2.16	3.20	
				均勻度	0.83	0.90	0.65	0.47	0.73	0.69	
				Shannon index	1.62	2.06	1.61	1.03	1.75	1.99	
				Simpson index	0.24	0.15	0.30	0.57	0.23	0.26	

表 3.1-18、六堆客家文化園區各樣站之蜻蛉類調查記錄

科名	學名	中文俗名	停車場			九香花園			廣場			田園			大草坪			竹涼亭			淨水池			二期		
			第一季	第二季	第三季	第一季	第二季	第三季	第一季	第二季	第三季	第一季	第二季	第三季	第一季	第二季	第三季	第一季	第二季	第三季	第一季	第二季	第三季	第一季	第二季	第三季
Aeshnidae 晏蜓科	<i>Anax parthenope julius</i>	綠胸晏蜓																				1				
Coenagrionidae 細蟳科	<i>Agriocnemis femina oryzae</i> <i>Agriocnemis pygmaea</i> <i>Ceriagrion auranticum ryukyuanum</i> <i>Ischnura senegalensis</i> <i>Pseudagrion pilidorsum pilidorsum</i>	白粉細蟳 橙尾細蟳 紅腹細蟳 青紋細蟳 弓背細蟳				2			1			5						2				4				
Gomphidae 春蜓科	<i>Ictinogomphus rapax</i>	粗鉤春蜓				1	5							1												
Libellulidae 蜻蜒科	<i>Acisoma panorpoides panorpoides</i> <i>Brachydiplax chalybea flavovittata</i> <i>Brachythemis contaminata</i> <i>Crocothemis servilia servilia</i> <i>Diplacodes trivialis</i> <i>Neurothemis ramburii</i> <i>Orthetrum pruinatum neglectum</i> <i>Orthetrum sabina sabina</i> <i>Pantala flavescens</i> <i>Pantala flavescens</i> <i>Rhyothemis variegata arria</i> <i>Tramea virginia</i> <i>Trithemis festiva</i>	粗腰蜻蜒 橙斑蜻蜒 褐斑蜻蜒 猩紅蜻蜒 侏儒蜻蜒 善變蜻蜒 霜白蜻蜒 杜松蜻蜒 紫紅蜻蜒 薄翅蜻蜒 彩裳蜻蜒 大華蜻蜒 樂仙蜻蜒												2												
Platycnemididae 琵琶科	<i>Copera marginipes</i>	脛蹠琵琶																								
	科數		0	0	1	2	3	2	2	2	1	1	2	0	1	1	0	2	1	1	2	1	0	0	1	
	種數		0	0	2	3	9	9	3	5	0	2	3	7	0	1	2	0	2	1	2	5	6	0	0	1
	隻次		0	0	6	5	26	48	13	10	0	2	24	52	0	2	10	0	4	1	3	8	25	0	0	20

表 3.1-19、六堆客家文化園區周邊各樣站之蜻蛉類調查記錄

科名	學名	中文俗名	麟洛濕地			信義路			國道下濕地			科大路三段			榮華國小旁		
			第一季	第二季	第三季	第一季	第二季	第三季	第一季	第二季	第三季	第一季	第二季	第三季	第一季	第二季	第三季
Aeshnidae 晏蜓科	<i>Anax parthenope julius</i>	綠胸晏蜓			1												
Coenagrionidae 細蟴科	<i>Agriocnemis femina oryzae</i>	白粉細蟴	3		2					2				4			
	<i>Agriocnemis pygmaea</i>	橙尾細蟴	7	1	5				15								
	<i>Ceriagrion auranticum ryukyuanum</i>	紅腹細蟴	1	20	12												
	<i>Ischnura senegalensis</i>	青紋細蟴	41	35	18					38		1		29	4	1	
	<i>Pseudagrion pilidorsum pilidorsum</i>	弓背細蟴												1	13		
Gomphidae 春蜓科	<i>Ictinogomphus rapax</i>	粗鉤春蜓		1	1												
Libellulidae 蜻蛉科	<i>Acisoma panorpoides panorpoides</i>	粗腰蜻蛉		2	4												
	<i>Brachydiplax chalybea flavovittata</i>	橙斑蜻蛉			5												
	<i>Brachythemis contaminata</i>	褐斑蜻蛉	1	1	18												
	<i>Crocothemis servilia servilia</i>	猩紅蜻蛉			3			1						7			
	<i>Diplacodes trivialis</i>	侏儒蜻蛉															
	<i>Neurothemis ramburii</i>	善變蜻蛉			2						1						1
	<i>Orthetrum pruinosum neglectum</i>	霜白蜻蛉			2			1					2				2
	<i>Orthetrum sabina sabina</i>	杜松蜻蛉			3			1					1	6	1	4	
	<i>Pantala flavescens</i>	紫紅蜻蛉		1											2	3	
	<i>Pantala flavescens</i>	薄翅蜻蛉		5	7			25			60		3				2
	<i>Rhyothemis variegata arria</i>	彩裳蜻蛉		1	3						1						
	<i>Tramea virginia</i>	大華蜻蛉			1												
	<i>Trithemis festiva</i>	樂仙蜻蛉															
Platycnemididae 琵琶蟴科	<i>Copera marginipes</i>	脛蹠琵琶蟴										1	6			2	
	科數		2	3	3	0	0	1	1	1	2	0	0	2	3	2	2
	種數		5	9	16	0	0	4	1	1	5	0	0	4	6	4	7
	隻次		53	67	87	0	0	28	38	15	65	0	0	7	53	20	15

表 3.2-1、六堆客家文化園區與周邊地區之魚類調查記錄

科名	學名	中文名	特有性	保育等級	園區內			園區外			合計
					第一季	第二季	第三季	第一季	第二季	第三季	
Anabantidae 鬥魚科	<i>Trichogaster trichopterus</i>	三星鬥魚			2	18	26	0	0	52	98
Channidae 鱧科	<i>Channa striata</i>	泰國鱧			1	13	7	3	0	8	32
Cichlidae 麗魚科	<i>Amphilophus citrinellus</i>	紅魔鬼			3	0	6	0	1	1	11
	<i>Cichlasoma citrinellum</i> × <i>C. synspilum</i>	血鸚鵡			0	0	0	0	0	3	3
	<i>Melanochromis auratus</i>	非洲鳳凰			0	0	0	0	0	1	1
	<i>Oreochromis</i> sp.	吳郭魚			61	48	32	3	8	4	156
Cyprinidae 鯉科	<i>Carassius auratus auratus</i>	鯽魚			0	1	0	1	1	0	3
	<i>Cyprinus carpio carpio</i>	鯉魚			2	7	13	0	0	0	22
	<i>Hemiculter leucisculus</i>	餐條			0	25	18	0	0	0	43
Gobiidae 鰕虎科	<i>Rhinogobius giurinus</i>	極樂吻鰕虎			0	0	0	16	26	0	42
Loricariidae 棘甲鯰科	<i>Hypostomus plecostomus</i>	琵琶鼠魚			1	0	4	7	5	0	17
Poeciliidae 花鱒科	<i>Gambusia affinis</i>	大肚魚			44	190	52	94	114	175	669
	<i>Poecilia reticulata</i>	孔雀魚			0	0	0	1	15	3	19
Synbranchidae 合鰓魚科	<i>Monopterus albus</i>	黃鱔			0	0	0	0	0	1	1
				科數	6	5	6	6	5	5	8
				種數	7	7	8	7	7	9	14
				隻次	114	302	158	125	170	248	1117
				豐富度	1.27	0.89	1.12	1.24	1.17	1.45	
				均勻度	0.53	0.56	0.86	0.46	0.55	0.42	
				Shannon index	1.02	1.00	1.54	0.90	1.08	0.92	
				Simpson index	0.44	0.51	0.25	0.59	0.48	0.54	

表 3.2-2、六堆客家文化園區水域樣站之魚類調查記錄

科名	學名	中文名	景觀池 I			景觀池 II		
			第一季	第二季	第三季	第一季	第二季	第三季
Anabantidae 鬥魚科	<i>Trichogaster trichopterus</i>	三星鬥魚		18	26	2		
Channidae 鱧科	<i>Channa striata</i>	泰國鱧	1	12	7		1	
Cichlidae 麗魚科	<i>Amphilophus citrinellus</i>	紅魔鬼	3		6			
	<i>Cichlasoma citrinellum</i> × <i>C. synspilum</i>	血鸚鵡						
	<i>Melanochromis auratus</i>	非洲鳳凰						
	<i>Oreochromis</i> sp.	吳郭魚	54	36	27	7	12	5
Cyprinidae 鯉科	<i>Carassius auratus auratus</i>	鯽魚					1	
	<i>Cyprinus carpio carpio</i>	鯉魚	2	7	12			1
	<i>Hemiculter leucisculus</i>	餐條		25	18			
Gobiidae 鰕虎科	<i>Rhinogobius giurinus</i>	極樂吻鰕虎						
Loricariidae 棘甲鯰科	<i>Hypostomus plecostomus</i>	琵琶鼠魚				1		4
Poeciliidae 花鱗科	<i>Gambusia affinis</i>	大肚魚	18	135	37	26	55	15
	<i>Poecilia reticulata</i>	孔雀魚						
Synbranchidae 合鰓魚科	<i>Monopterus albus</i>	黃鱔						
		科數	4	6	6	4	4	4
		種數	5	6	7	4	4	4
		隻次	78	233	133	36	69	25

表 3.2-3、六堆客家文化園區周邊地區水域樣站之魚類調查記錄

科名	學名	中文名	麟洛濕地			信義路			國道下濕地			科大路三段			榮華國小旁		
			第一季	第二季	第三季	第一季	第二季	第三季	第一季	第二季	第三季	第一季	第二季	第三季	第一季	第二季	第三季
Anabantidae 鬥魚科	<i>Trichogaster trichopterus</i>	三星鬥魚			52												
Channidae 鱧科	<i>Channa striata</i>	泰國鱧			2									3		6	
Cichlidae 麗魚科	<i>Amphilophus citrinellus</i>	紅魔鬼													1	1	
	<i>Cichlasoma citrinellum</i> × <i>C. synspilum</i>	血鸚鵡														3	
	<i>Melanochromis auratus</i>	非洲鳳凰														1	
	<i>Oreochromis</i> sp.	吳郭魚	3	8	4												
Cyprinidae 鯉科	<i>Carassius auratus auratus</i>	鯽魚	1	1													
	<i>Cyprinus carpio carpio</i>	鯉魚															
	<i>Hemiculter leucisculus</i>	餐條															
Gobiidae 鰕虎科	<i>Rhinogobius giurinus</i>	極樂吻鰕虎	16	26													
Loricariidae 棘甲鯰科	<i>Hypostomus plecostomus</i>	琵琶鼠魚												7	5		
Poeciliidae 花鱗科	<i>Gambusia affinis</i>	大肚魚						1						93	114	175	
	<i>Poecilia reticulata</i>	孔雀魚												1	15	3	
Synbranchidae 合鰓魚科	<i>Monopterus albus</i>	黃鱔								1							
	科數		3	3	3	0	0	0	1	0	1	0	0	0	3	3	3
	種數		3	3	3	0	0	0	1	0	1	0	0	0	4	4	6
	隻次		20	35	58	0	0	0	1	0	1	0	0	0	104	135	189

表 3.2-4、六堆客家文化園區與周邊地區之水生爬行類調查記錄

科名	學名	中文名	特有性	保育等級	園區內			園區外			合計
					第一季	第二季	第三季	第一季	第二季	第三季	
Emydidae 澤龜科	<i>Trachemys scripta elegans</i>	巴西龜			0	1	2	0	0	0	3
Geoemydidae 地龜科	<i>Mauremys sinensis</i>	斑龜			0	3	2	5	0	0	10
	<i>Mauremys mutica</i>	柴棺龜		II	0	0	1	0	0	0	1
Trionychidae 鱉科	<i>Pelodiscus sinensis</i>	鱉			1	0	1	1	0	0	3
				科數	1	2	3	2	0	0	3
				種數	1	2	4	2	0	0	4
				隻次	1	4	6	6	0	0	17
				豐富度		0.72	1.67	0.56			
				均勻度		0.81	0.96	0.65			
				Shannon index		0.56	1.33	0.45			
				Simpson index		0.63	0.28	0.72			

表 3.2-5、六堆客家文化園區水域樣站之水生爬行類調查記錄

科名	學名	中文名	景觀池 I			景觀池 II		
			第一季	第二季	第三季	第一季	第二季	第三季
Emydidae 澤龜科	<i>Trachemys scripta elegans</i>	巴西龜		1	2			
Geoemydidae 地龜科	<i>Mauremys sinensis</i>	斑龜		2	1		1	1
	<i>Mauremys mutica</i>	柴棺龜			1			
Trionychidae 鱉科	<i>Pelodiscus sinensis</i>	鱉	1					1
		科數	1	2			1	
		種數	1	2	3	0	1	2
		隻次	1	3	4	0	1	2

表 3.2-6、六堆客家文化園區周邊地區水域樣站之水生爬行類調查記錄

科名	學名	中文名	麟洛濕地			信義路			國道下濕地			科大路三段			榮華國小旁		
			第一季	第二季	第三季	第一季	第二季	第三季	第一季	第二季	第三季	第一季	第二季	第三季	第一季	第二季	第三季
Emydidae 澤龜科	<i>Trachemys scripta elegans</i>	巴西龜															
Geoemydidae 地龜科	<i>Mauremys sinensis</i>	斑龜	5														
	<i>Mauremys mutica</i>	柴棺龜															
Trionychidae 鱉科	<i>Pelodiscus sinensis</i>	鱉	1														
	科數		2	0	0	0	0	0	0	0	0	0	0	0	0	0	
	種數		2	0	0	0	0	0	0	0	0	0	0	0	0	0	
	隻次		6	0	0	0	0	0	0	0	0	0	0	0	0	0	

表 3.2-7、六堆客家文化園區與周邊地區之底棲生物調查記錄

科名	學名	中文名	特有性 保育等級	園區內			園區外			合計
				第一季	第二季	第三季	第一季	第二季	第三季	
Atyidae 匙指蝦科	<i>Caridina</i> sp.	米蝦屬		1	0	0	45	39	3	88
Palaemonidae 長臂蝦科	<i>Macrobrachium nipponense</i>	日本沼蝦		152	178	153	46	55	10	594
Parastacidae 擬河蝦科	<i>Cherax quadricarinatus</i>	紅螯螯蝦		0	0	0	0	0	4	4
			科數	2	1	1	2	2	3	2
			種數	2	1	1	2	2	3	3
			隻次	153	178	153	91	94	17	686
			豐富度				0.22	0.22	0.71	
			均勻度				1.00	0.98	0.87	
			Shannon index				0.69	0.68	0.96	
			Simpson index				0.50	0.51	0.43	
科名	學名	中文名	特有性 保育等級	第一季	第二季	第三季	第一季	第二季	第三季	合計
Ampullariidae 蘋果螺科	<i>Pomacea canaliculata</i>	福壽螺		0	12	1	4	35	2	54
Corbiculidae 蜆科	<i>Corbicula fluminea</i>	臺灣蜆		1	15	1	6	2	1	26
Lymnaeidae 椎實螺科	<i>Radix swinhoei</i>	台灣椎實螺		0	8	0	3	1	1	13
Physidae 囊螺科	<i>Physa acuta</i>	囊螺		3	1	0	3	2	0	9
Planorbidae 扁蝨科	<i>Gyraulus spirillus</i>	圓口扁蝨		0	10	1	2	0	14	27
Thiaridae 錐蝨科	<i>Melanoides tuberculatus tuberculatus</i>	網蝨		0	20	2	14	13	1	50
	<i>Stenomelania plicaria</i>	錐蝨		0	0	0	0	0	5	5
	<i>Tarebia granifera</i>	瘤蝨		11	38	15	7	4	2	77
	<i>Thiara scabra</i>	塔蝨		0	28	0	1	10	5	44
Viviparidae 田螺科	<i>Sinotaia quadrata</i>	石田螺		30	28	16	13	5	6	98
			科數	4	7	5	7	6	6	7
			種數	4	9	6	9	8	9	10
			隻次	45	160	36	53	72	37	403
			豐富度	0.79	1.58	1.40	2.01	1.64	2.22	
			均勻度	0.63	0.90	0.66	0.88	0.74	0.82	
			Shannon index	0.88	1.98	1.18	1.93	1.54	1.81	
			Simpson index	0.51	0.15	0.38	0.17	0.30	0.21	

表 3.2-8、六堆客家文化園區水域樣站之底棲生物調查記錄

科名	學名	中文名	景觀池 I			景觀池 II		
			第一季	第二季	第三季	第一季	第二季	第三季
Atyidae 匙指蝦科	<i>Caridina sp.</i>	米蝦屬	1					
Palaemonidae 長臂蝦科	<i>Macrobrachium nipponense</i>	日本沼蝦	77	68	104	75	110	49
Parastacidae 擬河蝦科	<i>Cherax quadricarinatus</i>	紅螯螯蝦						
		科數	2	1	1	1	1	1
		種數	2	1	1	1	1	1
		隻次	78	68	104	75	110	49
科名	學名	中文名	第一季	第二季	第三季	第一季	第二季	第三季
Ampullariidae 蘋果螺科	<i>Pomacea canaliculata</i>	福壽螺		5	1		7	
Corbiculidae 蜆科	<i>Corbicula fluminea</i>	臺灣蜆	1		1		15	
Lymnaeidae 椎實螺科	<i>Radix swinhoei</i>	台灣椎實螺					8	
Physidae 囊螺科	<i>Physa acuta</i>	囊螺	3				1	
Planorbidae 扁蝨科	<i>Gyraulus spirillus</i>	圓口扁蝨					10	1
Thiaridae 錐蝨科	<i>Melanoides tuberculatus tuberculatus</i>	網蝨					20	2
	<i>Stenomelania plicaria</i>	錐蝨						
	<i>Tarebia granifera</i>	瘤蝨	11	15	4		23	11
	<i>Thiara scabra</i>	塔蝨		8			20	
Viviparidae 田螺科	<i>Sinotaia quadrata</i>	石田螺	14	7	10	16	21	6
		科數	4	3	4	1	7	3
		種數	4	4	4	1	9	4
		隻次	29	35	16	16	125	20

表 3.2-9、六堆客家文化園區周邊地區水域樣站之底棲生物調查記錄

科名	學名	中文名	麟洛濕地			信義路			國道下濕地			科大路三段			榮華國小旁			
			第一 季	第二 季	第三 季	第一 季	第二 季	第三 季	第一 季	第二 季	第三 季	第一 季	第二 季	第三 季	第一 季	第二 季	第三 季	
Atyidae 匙指蝦科	<i>Caridina sp.</i>	米蝦屬														45	39	3
Palaemonidae 長臂蝦科	<i>Macrobrachium nipponense</i>	日本沼蝦	45	55	3			1	1									6
Parastacidae 擬河蝦科	<i>Cherax quadricarinatus</i>	紅螯螯蝦																4
		科數	1	1	1	0	0	1	1	0	0	0	0	0	0	1	1	3
		種數	1	1	1	0	0	1	1	0	0	0	0	0	0	1	1	3
		隻次	45	55	3	0	0	1	1	0	0	0	0	0	0	45	39	13
科名	學名	中文名	第一 季	第二 季	第三 季	第一 季	第二 季	第三 季	第一 季	第二 季	第三 季	第一 季	第二 季	第三 季	第一 季	第二 季	第三 季	
Ampullariidae 蘋果螺科	<i>Pomacea canaliculata</i>	福壽螺													4	35	2	
Corbiculidae 蜆科	<i>Corbicula fluminea</i>	臺灣蜆													6	2	1	
Lymnaeidae 椎實螺科	<i>Radix swinhoei</i>	台灣椎實螺	3	1													1	
Physidae 囊螺科	<i>Physa acuta</i>	囊螺	2												1	2		
Planorbidae 扁蝨科	<i>Gyraulus spirillus</i>	圓口扁蝨			14				2									
Thiaridae 錐蝨科	<i>Melanoides tuberculatus tuberculatus</i>	網蝨	10	6	1										4	7		
	<i>Stenomelania plicaria</i>	錐蝨															5	
	<i>Tarebia granifera</i>	瘤蝨			1										7	4	1	
	<i>Thiara scabra</i>	塔蝨	1													10	5	
Viviparidae 田螺科	<i>Sinotaia quadrata</i>	石田螺	4	1								1		1	8	4	5	
		科數	4	3	2	0	0	0	1	0	0	1	0	1	5	5	5	
		種數	5	3	3	0	0	0	1	0	0	1	0	1	6	7	7	
		隻次	20	8	16	0	0	0	2	0	0	1	0	1	30	64	20	

表 3.2-10、六堆客家文化園區與周邊地區之水生昆蟲調查記錄

科名	學名	中文名	特有性	保育等級	園區內			園區外			合計
					第一季	第二季	第三季	第一季	第二季	第三季	
Belostomatidae 負椿科	<i>Diplonychus esakii</i>	負子蟲			0	0	0	3	6	23	32
Coenagrionidae 細蟴科					1	0	0	20	0	1	22
Culicidae 蚊科					0	0	0	3	1	11	15
Dytiscidae 龍蝨科					0	0	0	4	1	0	5
Libellulidae 蜻蛉科					0	1	1	2	3	7	14
Naididae 仙女蟲科 A	<i>Limnodrilus hoffmeisteri</i>	霍甫水絲蚓			0	0	0	60	30	48	138
Naididae 仙女蟲科 B	<i>Tubifex tubifex</i>	正顛蚓			0	0	0	238	54	0	292
				科數	1	1	1	6	5	5	6
				種數	1	1	1	7	6	5	7
				隻次	1	1	1	330	95	90	518
				豐富度				1.03	1.10	0.89	
				均勻度				0.46	0.59	0.74	
				Shannon index				0.89	1.06	1.19	
				Simpson index				0.56	0.43	0.37	

表 3.2-11、六堆客家文化園區水域樣站之水生昆蟲調查記錄

科名	學名	中文名	景觀池 I			景觀池 II		
			第一季	第二季	第三季	第一季	第二季	第三季
Belostomatidae 負椿科	<i>Diplonychus esakii</i>	負子蟲						
Coenagrionidae 細蟴科			1					
Culicidae 蚊科								
Dytiscidae 龍蝨科								
Libellulidae 蜻蛉科			1	1				
Naididae 仙女蟲科 A	<i>Limnodrilus hoffmeisteri</i>	霍甫水絲蚓						
Naididae 仙女蟲科 B	<i>Tubifex tubifex</i>	正顛蚓						
		科數	1	1	1	0	0	0
		種數	1	1	1	0	0	0
		隻次	1	1	1	0	0	0

表 3.2-12、六堆客家文化園區周邊地區水域樣站之水生昆蟲調查記錄

科名	學名	中文名	麟洛濕地			信義路			國道下濕地			科大路三段			榮華國小旁		
			第一季	第二季	第三季	第一季	第二季	第三季	第一季	第二季	第三季	第一季	第二季	第三季	第一季	第二季	第三季
Belostomatidae 負椿科	<i>Diplonychus esakii</i>	負子蟲			3	1			2	6	20						
Coenagrionidae 細蟬科			12		1			7						1			
Culicidae 蚊科						1	8	3					3				
Dytiscidae 龍蝨科						1		4									
Libellulidae 蜻蜒科					4									2	3	3	
Naididae 仙女蟲科 A	<i>Limnodrilus hoffmeisteri</i>	霍甫水絲蚓				12	10	26	17	1		31	19	22			
Naididae 仙女蟲科 B	<i>Tubifex tubifex</i>	正顛蚓				65						173	54				
		科數	1	0	3	2	3	2	5	2	1	1	1	2	2	1	
		種數	1	0	3	3	3	2	5	2	1	2	2	2	2	1	
		隻次	12	0	8	78	12	34	33	7	20	204	73	25	3	3	

表 3.2-13、六堆客家文化園區水域樣站之藻類調查記錄

	景觀池 I			景觀池 II			水質指標
	第一季	第二季	第三季	第一季	第二季	第三季	
Bacillariophyta 矽藻							
<i>Amphora</i> sp.	2560		1280				βms-os
<i>Aulacoseira</i> sp.	2560		1280				αms-βms
<i>Cyclotella</i> sp.	2560	2560	2560	2560	2560	2560	βms-os
<i>Cymbella minuta</i>	2560		1280				βms-os
<i>Cymbella</i> sp.	2560		1280				βms-os
<i>Diploneis</i> sp.	2560		1280				βms-os
<i>Eunotia</i> sp.							βms-os
<i>Melosira</i> sp.							βms-os
<i>Navicula cryptocephala</i>	5120	2560	3840	5120			αms-βms
<i>Navicula gracilis</i>				2560			αms-βms
<i>Navicula gregaria</i>				2560			αms-βms
<i>Navicula mutica</i>							αms-βms
<i>Navicula placenta</i>	2560	2560	2560	2560	2560	2560	αms-βms
<i>Navicula rhynchocephala</i>							αms-βms
<i>Navicula viridula</i>	2560	2560	2560	2560	2560		αms-βms
<i>Navicula</i> spp.	5120	2560	3840	2560	2560	2560	αms-βms
<i>Nitzschia acicularis</i>							αms-βms
<i>Nitzschia palea</i>	5120	2560	3840	5120			αms-βms
<i>Nitzschia paleacea</i>	2560	2560	2560				βms-os
<i>Nitzschia</i> spp.	2560	2560	2560	2560			αms-βms
<i>Pinnularia</i> sp.		2560	1280				βms-os
<i>Synedra ulna</i>	5120		2560				αms-os
Chlorophyta 綠藻							
<i>Actinastrum</i> sp.							αms-βms
<i>Ankistrodesmus</i> sp.							
<i>Ankyra</i> sp.					2560		
<i>Chlorella</i> spp.					2560		αms
<i>Closterium</i> sp.	2560		1280				αms-os
<i>Coelastrum</i> sp.	10240		5120	5120			βms
<i>Cosmarium</i> sp.		25600	12800		15360		βms
<i>Crucigeniella crucifera</i>		2560	1280		2560	1280	αms-βms
<i>Crucigeniella tetrapedia</i>					2560		αms-βms
<i>Crucigeniella</i> sp.	5120	5120	5120	2560	2560	2560	αms-βms
<i>Crucigeniella tetrapedia</i>						1280	αms-βms
<i>Dictyosphaerium</i> sp.		2560	1280		2560	1280	
<i>Endorina</i> sp.							βms
<i>Golenkinia</i> sp.							βms
<i>Micractinium</i> sp.							
<i>Monoraphidinium arcuatum</i>	2560	2560	2560	5120	5120	2560	βms-os
<i>Monoraphidinium komarkovae</i>	2560	5120	3840	3840	2560	1280	βms-os
<i>Monoraphidinium</i> sp.	2560	2560	2560	3840	5120	2560	βms-os
<i>Oocystis polymammilatum</i>							αms-βms
<i>Oocystis</i> sp.		2560	5120		5120	2560	αms-βms
<i>Pandorina</i> sp.							βms-os
<i>Pediastrum biwae</i>							βms-os
<i>Pediastrum deplex</i>					2560	1280	βms-os
<i>Pediastrum simple</i>			51200		2560	1280	βms-os
<i>Scedesmus acuminatus</i>					2560	1280	αms-(βms)

表 3.2-13、(續)

	景觀池 I			景觀池 II			水質指標
	第一季	第二季	第三季	第一季	第二季	第三季	
<i>Scedesmus dimorphus</i>							ams-(βms)
<i>Scedesmus guaricauda</i>		5120	2560		5120	2560	ams-(βms)
<i>Scedesmus obliquus</i>							ams-(βms)
<i>Scedesmus</i> sp1.		2560	1280		2560	1280	ams-(βms)
<i>Scedesmus</i> sp2.							ams-(βms)
<i>Scedesmus</i> sp3.							ams-(βms)
<i>Selenastrum</i> sp.					5120		
<i>Tetradesmus</i> sp.							
<i>Tetraedron</i> sp.							ams-os
<i>Tetraspora</i> sp.							
Cyanophyta 藍綠藻							
<i>Arthrospira</i> sp.			5120			5120	βms-os
<i>Chroococcus</i> sp.				5120	5120		βms-os
<i>Merismopedia</i> sp.	5120		2560				ams-(βms)
<i>Microcystis</i> sp.							ams-βms
<i>Oscillatoria limnetica</i>				5120			ams-βms
<i>Oscillatoria tenuis</i>				10240			ams-βms
<i>Oscillatoria</i> sp.				2560	179200		ams-βms
Cryptophytes 隱藻							
<i>Cryptomonas</i> sp.	3840	3840	38400	2560	2560	25600	βms
Pyrrhophyta 甲藻							
<i>Gymnodinium</i> sp.					2560		βms-os
Euglenophytes 裸藻							
<i>Englena acus</i>							ams-os
<i>Englena oxyuris</i>							ams-ps
<i>Englena proxima</i>		5120	2560		5120		ams-ps
<i>Englena</i> spp.			2560		5120	2560	ams-ps
<i>Lepocinclis</i> sp.			2560				ams-os
Total cell count.總細胞數	80640	88320	184320	74240	279040	64000	
Total species 種類數	22	21	34	19	27	19	
Shannon's 多樣性指數	2.99	2.70	2.71	2.85	1.76	2.35	
Dominance Index 優勢度指數	0.06	0.11	0.13	0.06	0.42	0.18	
Species Richness 豐富度	1.86	1.76	2.72	1.60	2.07	1.63	
Pielou evenness index 均勻度	0.97	0.89	0.77	0.97	0.53	0.80	

表 3.2-14、六堆客家文化園區周邊地區水域樣站之藻類調查記錄

	麟洛濕地			信義路			國道下濕地			科大路三段			榮華國小旁			水質指標
	第一季	第二季	第三季	第一季	第二季	第三季	第一季	第二季	第三季	第一季	第二季	第三季	第一季	第二季	第三季	
Bacillariophyta 矽藻																
<i>Amphora</i> sp.															βms-os	
<i>Aulacoseira</i> sp.				3840	2560	6400	15360	10240	5120						αms-βms	
<i>Cyclotella</i> sp.	5120	5120			2560	5120	5120	2560	3840			2560			βms-os	
<i>Cymbella minuta</i>															βms-os	
<i>Cymbella</i> sp.															βms-os	
<i>Diploneis</i> sp.															βms-os	
<i>Eunotia</i> sp.									51200						βms-os	
<i>Melosira</i> sp.		2560							2560						βms-os	
<i>Navicula cryptocephala</i>						5120	25600	2560	14080	5120		7680	345600	1280	αms-βms	
<i>Navicula gracilis</i>															αms-βms	
<i>Navicula gregaria</i>							5120	5120	5120				5120		αms-βms	
<i>Navicula mutica</i>							2560		1280			5120	2560	2560	2560	αms-βms
<i>Navicula placenta</i>		2560			2560	6400	5120	2560	3840			5120	2560	2560	2560	αms-βms
<i>Navicula rhynchocephala</i>											2560					αms-βms
<i>Navicula viridula</i>							2560		1280				2560			αms-βms
<i>Navicula</i> spp.					2560	12800	5120	2560	5120	2560		12800	5120	5120	2560	αms-βms
<i>Nitzschia acicularis</i>				5120												αms-βms
<i>Nitzschia palea</i>							5120	2560					5120			αms-βms
<i>Nitzschia paleacea</i>							2560									βms-os
<i>Nitzschia</i> spp.							2560	2560	5120					5120		αms-βms
<i>Pinnularia</i> sp.																βms-os
<i>Synedra ulna</i>							2560	2560	2560							ams-os
Chlorlphyta 綠藻																
<i>Actinastrum</i> sp.					2560											αms-βms
<i>Ankistrodesmus</i> sp.		2560	1280		2560		5120	2560	3840	5120	5120					
<i>Ankyra</i> sp.		10240	1280		2560											
<i>Chlorella</i> spp.		2560	2560		2560	12800		2560	5120		2560	12800		2560	1280	ams
<i>Closterium</i> sp.					2560	5120			1280			2560				ams-os

表 3.2-14、(續)

	麟洛濕地			信義路			國道下濕地			科大路三段			榮華國小旁			水質指標
	第一季	第二季	第三季	第一季	第二季	第三季	第一季	第二季	第三季	第一季	第二季	第三季	第一季	第二季	第三季	
<i>Coelastrum</i> sp.			2560	2560	12800		5120		5120	5120		6400				βms
<i>Cosmarium</i> sp.		10240	5120	2560	10240			5120	2560		5120	5120		2560	1280	βms
<i>Crucigeniella crucifera</i>		5120	2560	2560	12800			2560	1280		2560	6400				αms-βms
<i>Crucigeniella tetrapedia</i>				2560												αms-βms
<i>Crucigeniella</i> sp.		2560	1280	2560	51200			2560	1280		2560	10240				αms-βms
<i>Crucigeniella tetrapedia</i>			1280		5120				1280			5120				αms-βms
<i>Dictyosphaerium</i> sp.		5120	2560	2560	5120											
<i>Endorina</i> sp.			1280		2560				2560			2560				βms
<i>Golenkinia</i> sp.				1280	6400				1280							βms
<i>Micractinium</i> sp.		2560	1280	1280	6400			5120	2560		5120	5120				
<i>Monoraphidinium arcuatum</i>	5120	2560	3840	2560	12800		5120	2560	3840		2560	7680				βms-os
<i>Monoraphidinium komarkovae</i>		2560	1280	2560	12800		2560	2560	2560		2560	10240				βms-os
<i>Monoraphidinium</i> sp.	5120	2560	3840	5120	25600		2560	2560	2560		5120	10240		2560	1280	βms-os
<i>Oocystis polymammilatum</i>							2560		1280							αms-βms
<i>Oocystis</i> sp.		2560	1280	5120	25600		5120	2560	3840		2560	15360		2560	1280	αms-βms
<i>Pandorina</i> sp.				2560	12800				2560							βms-os
<i>Pediastrum biwae</i>								2560								βms-os
<i>Pediastrum deplex</i>		2560	5120	2560	12800		5120	2560								βms-os
<i>Pediastrum simple</i>		2560	5120	2560	12800			2560			2560	2560				βms-os
<i>Scedesmus acuminatus</i>	76800	102400	76800	5120	2560	38400	10240	5120	7680		2560	12800				αms-(βms)
<i>Scedesmus dimorphus</i>		25600	25600	2560	2560	25600	2560	2560	5120		5120	25600				αms-(βms)
<i>Scedesmus guaricauda</i>	153600	256000	102400	5120	5120	51200	15360	10240	12800		5120	25600		2560	1280	αms-(βms)
<i>Scedesmus obliquus</i>	51200	51200	25600	2560	2560	25600	10240	2560	6400		2560	12800				αms-(βms)
<i>Scedesmus</i> sp1.	25600	25600	25600	2560	2560	25600	5120	2560	3840		2560	12800		2560	1280	αms-(βms)
<i>Scedesmus</i> sp2.	25600	51200	38400	2560	5120	38400	5120	2560	3840		2560					αms-(βms)
<i>Scedesmus</i> sp3.		25600	12800		5120	25600			5120							αms-(βms)
<i>Selenastrum</i> sp.		12800	2560		5120	5120										
<i>Tetrademus</i> sp.		2560	1280		2560	5120						5120				
<i>Tetraedron</i> sp.					2560	5120										αms-os
<i>Tetraspora</i> sp.		2560	1280													

表 3.2-14、(續)

	麟洛濕地			信義路			國道下濕地			科大路三段			榮華國小旁			水質指標
	第一季	第二季	第三季	第一季	第二季	第三季	第一季	第二季	第三季	第一季	第二季	第三季	第一季	第二季	第三季	
Cyanophyta 藍綠藻																
<i>Arthrospira</i> sp.			5120			51200			10240			25600				
<i>Chroococcus</i> sp.		2560	1280		5120	25600		2560	10240		2560	12800				
<i>Merismopedia</i> sp.			10240			25600			15360			38400				
<i>Microcystis</i> sp.		2560	1280		2560	12800		5120	10240		2560	12800				
<i>Oscillatoria limnetica</i>	307200						30720		5120	10240	10240	10240	76800			
<i>Oscillatoria tenuis</i>				5120	2560	10240		2560	10240	5120	5120	51200	38400			
<i>Oscillatoria</i> sp.	76800				2560	51200			25600	5120	5120	25600	10240		76800	
Cryptophytes 隱藻																
<i>Cryptomonas</i> sp.	291840	5120	51200		2560	5120	15360		2560			10240			1280	
Pyrrhophyta 甲藻																
<i>Gymnodinium</i> sp.			2560													
Euglenophytes 裸藻																
<i>Englena acus</i>					2560			2560			2560					
<i>Englena oxyuris</i>						5120			5120			2560				
<i>Englena proxima</i>					5120	5120		5120	5120		2560	5120				
<i>Englena</i> spp.					10240	10240	15360	25600	10240		5120	5120				
<i>Lepocinclis</i> sp.											2560					
Total cell count.總細胞數	1024000	632320	427520	34560	133120	729600	222720	140800	300800	40960	97280	430080	494080	30720	94720	
Total species 種類數	11	30	33	9	42	43	29	34	47	8	26	36	10	10	12	
Shannon's 多樣性指數	1.81	2.18	2.51	2.15	3.64	3.45	3.05	3.24	3.39	1.99	3.16	3.28	1.04	2.25	0.93	
Dominance Index 優勢度指數	0.21	0.21	0.13	0.12	0.03	0.04	0.06	0.06	0.05	0.15	0.05	0.05	0.52	0.11	0.66	
Species Richness 豐富度	0.72	2.17	2.47	0.77	3.47	3.11	2.27	2.78	3.65	0.66	2.18	2.70	0.69	0.87	0.96	
Pielou evenness index 均勻度	0.75	0.64	0.72	0.98	0.98	0.92	0.90	0.92	0.88	0.96	0.97	0.92	0.45	0.98	0.37	

表 4-1、賞花步道（針對喬木）依開花季節建議之樹種

植物名稱	(學名)	開花月份												花色	備註	
		1	2	3	4	5	6	7	8	9	10	11	12			
黃金風鈴木	<i>Handroanthus chrysanthus</i>		*	*	*										黃	
羊蹄甲	<i>Bauhinia variegata</i>		*	*	*	*									粉紅	
彎子木	<i>Cochlospermum religiosum</i>		*	*						*	*				黃	
洋紅風鈴木	<i>Tabebuia rosea</i>			*	*										白粉	
花旗木	<i>cassia barkeriana</i>			*	*										粉	
紅花鐵刀木	<i>Cassia grandis</i>			*	*	*									紅	
木棉	<i>Bombax ceiba</i>			*	*	*									橙	
杜虹花	<i>Callicarpa formosana</i>			*	*	*									紫	
垂枝女真	<i>Ligustrum pendula</i>			*	*	*									白	
苦楝	<i>Melia azedarach</i>			*	*	*	*								淡紫	花香
爪哇旂那	<i>Cassia javanica</i>			*	*	*	*	*	*						粉紅	
彩虹旂那	<i>Cassia "Rainbow Shower" Fistula x Jaranica</i>			*	*	*	*	*	*						黃粉	
薊桐	<i>Erythrina variegata var. orientalis</i>				*	*									紅	
相思樹	<i>Acacia confusa</i>				*	*	*								黃	
藍花楹	<i>Jacaranda acutifolia</i>				*	*	*								紫	
台灣魚木	<i>Crateva adansonii formosensis</i>				*	*	*								黃白	
印度紫檀	<i>Pterocarpus indicus</i>				*	*	*								黃	花香
廣東油桐	<i>Aleurites montana</i>				*	*	*	*							白	
火焰木	<i>Spathodea campanulata</i>				*	*	*	*	*						紅	
紅花銀樺	<i>Grevillea banksii</i>					*	*								紅	
銀樺	<i>Grevillea robusta</i>					*	*								黃	
鐵刀木	<i>Cassia siamea</i>					*	*	*							黃	
鳳凰木	<i>Delonix regia</i>					*	*	*							紅	
阿勃勒	<i>Cassia fistula</i>					*	*	*							黃	
洋玉蘭	<i>Magnolia grandiflora</i>					*	*	*							白	花香
紅千層	<i>Callistemon rigidus</i>					*	*	*	*						紅	
大花紫薇	<i>Lagerstroemia speciosa</i>					*	*	*	*						紫	
白千層	<i>Melaleuca leucadendra</i>					*	*	*	*	*	*	*			白	
美人樹	<i>Chorisia speciosa</i>					*	*	*	*	*					桃紅	
盾柱木	<i>Peltophorum inerme</i>					*	*	*	*	*	*				黃	
臘腸樹	<i>Kigelia pinnata</i>						*	*	*	*	*				紅	
穗花棋盤腳	<i>Barringtonia racemosa</i>						*	*	*	*					粉紅	
棋盤腳	<i>Barringtonia asiatica</i>							*	*	*					粉紅	
台灣欒樹	<i>Koelreuteria henryi</i>								*	*	*				黃	
山芙蓉	<i>Hibiscus taiwanensis</i>									*	*	*	*		白	
豔紫荊	<i>Bauhinia blakeana</i>	*	*	*							*	*	*		桃紅	花香
洋紫荊	<i>Bauhinia purpurea</i>										*	*			粉白	
風鈴木	<i>Handroanthus impetiginosus</i>	*	*	*										*	桃紅	

1. 以上樹種皆為喬木，種植時可能須考慮樹高排列，以及種植數量，才會有壯觀之感，不失"賞花"步道之原意
2. 強烈建議：錫葉藤 *Petrea volubilis* (木質藤本)，適合南部種植，可栽種於建築物(涼亭或是有支架的拱形門旁)

表 4-2、香花步道（低矮灌叢）建議之藤木及小灌木

植物名稱	(學名)	開花月份												花色	備註	
		1	2	3	4	5	6	7	8	9	10	11	12			
山素英	<i>Jasminum nervosum</i>		*	*	*										白色	木藤
山黃梔	<i>Gardenia jasminoides</i>				*	*	*								白色	灌木
七里香	<i>Murrayapaniculata</i>	*	*	*	*	*	*	*	*	*	*	*	*	*	白色	灌木
忍冬(金銀花)	<i>Lonicera japonica</i>						*	*	*	*	*				先白後黃	木藤
含笑花	<i>Michelia fuscata</i>	*	*	*	*	*	*	*	*	*	*	*	*	*	乳黃色	灌木
茉莉花	<i>Jasminum sambac</i>							*	*	*					白色	灌木
夜香木	<i>Cestrum nocturnum</i>							*	*	*	*	*			黃綠或綠 白	木藤
使君子	<i>Quisqualis indica</i>					*	*	*	*	*	*				紅色或粉 紅色	木藤
桂花	<i>Osmanthus fragrans</i>	*	*	*	*	*	*	*	*	*	*	*	*	*	金黃色及 橙黃色	灌木
香水樹	<i>Cananga odorata</i>					*	*	*	*	*	*	*	*	*	黃色	灌木
蕾絲金露花	<i>Duranta repens cv.</i>	*	*	*	*	*	*	*	*	*	*	*	*	*	淡紫	灌木
金桔	<i>Fortunella japonica</i>				*	*									白色	灌木

「木藤」：木質藤本；「灌木」：矮灌木。

調查照片



圖一、裝置網具陷阱



圖二、放麟洛濕地置方形網



圖三、於榮華國小放置蝦籠



圖四、於榮華國小旁回收陷阱與蝦籠



圖五、於園區景觀池 II 投擲八卦網



圖六、於園區進行夜間觀察



圖七、於周邊地區信義路進行夜間觀察



圖八、於園區廣場放置鼠夾陷阱



圖九、於九香花園回收鼠夾陷阱



圖十、於信義路樣站採集藻類



圖十一、於景觀池 I 分類捕獲之魚類



圖十二、於科大路三段樣站放置蝦籠



圖十三、夜間觀察於園區廣場發現之小雨蛙



圖十四、夜間觀察於園區廣場發現之外來種亞洲錦蛙



圖十五、夜間觀察於園區廣場發現之外來種美洲牛蛙



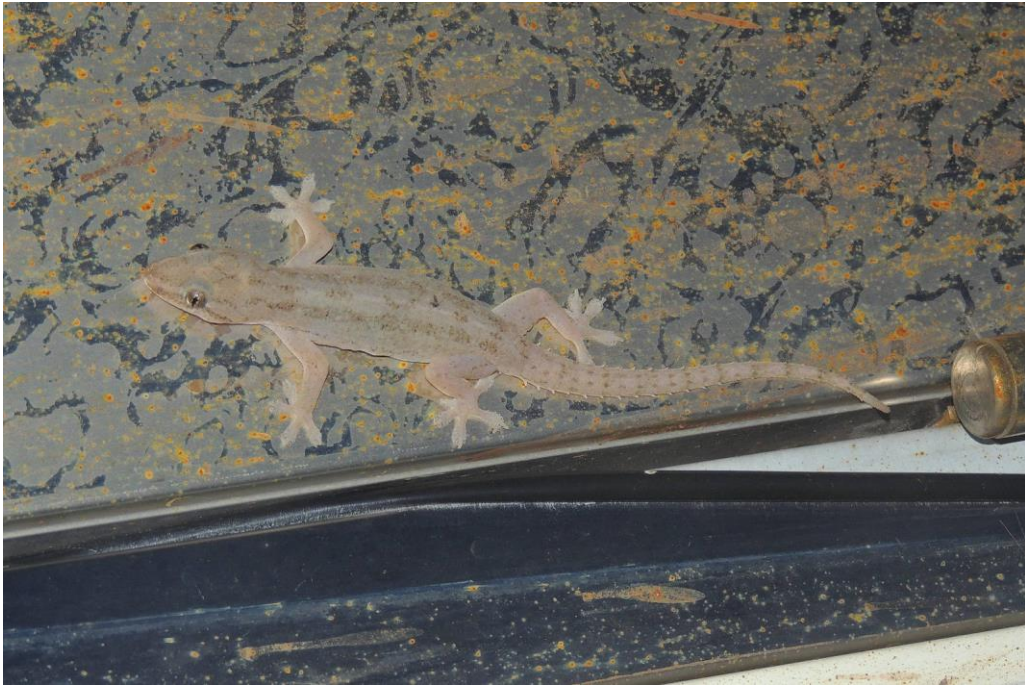
圖十六、捕獲之巴西龜



圖十七、捕獲之斑龜



圖十八、於園區景觀池 I 捕獲之 II 級保育類柴棺龜



圖十九、夜間觀察發現之疣尾蝎虎



圖二十、鼠夾陷阱捕獲之家鼯鼠



圖二十一捕獲之觀賞魚非洲鳳凰



圖二十二、捕獲之三星鬥魚



圖二十三、捕獲之鯉魚



圖二十四、捕獲之吳郭魚



圖二十五、民眾於榮華國小旁捕獲之觀賞魚血鸚鵡



圖二十六、夜間觀察於淨水池區域發現之台灣窗螢



圖二十七、苦棟樹上的樹鵲



圖二十八、黑冠麻鷺



圖二十九、中白鷺



圖三十、珠頸斑鳩



圖三十一、紅嘴黑鵯在景觀池旁的雀榕吃榕果



圖三十二、霜白蜻蜓與褐斑蜻蜓



圖三十三、綠胸晏蜓



圖三十四、粗鉤春蜓



圖三十五、薄翅蜻蜓與褐斑蜻蜓



圖三十六、紫紅蜻蜓



圖三十七、侏儒蜻蜓



圖三十八、青紋細蟴



圖三十九、彩裳蜻蜓



圖四十、善變蜻蜓

附錄一、六堆客家文化園區與周邊地區之植物名錄

中文科名	中文名	學名	類別	屬性	園區內	園區外
雙子葉植物						
千屈菜科	大花紫薇	<i>Lagerstroemia speciosa</i>	喬木	栽培	*	
千屈菜科	細葉雪茄花	<i>Cuphea hyssopifolia</i>	灌木	栽培	*	
大戟科	千根草	<i>Chamaesyce thymifolia</i>	草本	原生	*	*
大戟科	小返魂	<i>Phyllanthus amarus</i>	草本	原生	*	*
大戟科	五蕊油柑	<i>Phyllanthus tenellus</i>	灌木	原生	*	
大戟科	白苞猩猩草	<i>Euphorbia heterophylla</i>	草本	栽培		*
大戟科	白飯樹	<i>Flueggea suffruticosa</i>	喬木	原生	*	*
大戟科	禾葉大戟	<i>Euphorbia graminea</i>	草本	歸化	*	*
大戟科	印度鐵莧	<i>Acalypha indica indica</i>	草本	栽培	*	*
大戟科	多花油柑	<i>Phyllanthus multiflorus</i>	灌木	原生	*	*
大戟科	血桐	<i>Macaranga tanarius</i>	喬木	原生	*	*
大戟科	威氏鐵莧	<i>Acalypha wilkesiana</i>	灌木	栽培	*	
大戟科	桔里珍	<i>Antidesma pentandrum</i> var. <i>barbatum</i>	灌木	原生	*	*
大戟科	茄苳	<i>Bischofia javanica</i>	喬木	原生	*	*
大戟科	飛揚草	<i>Chamaesyce hirta</i>	草本	原生	*	*
大戟科	烏白	<i>Sapium sebiferum</i>	喬木	原生	*	*
大戟科	假紫斑大戟	<i>Chamaesyce hypericifolia</i>	草本	歸化	*	*
大戟科	彩葉山漆莖	<i>Breynia nivosa</i>	灌木	栽培	*	
大戟科	猩猩草	<i>Euphorbia cyathophora</i>	草本	栽培		*
大戟科	菲律賓饅頭果	<i>Glochidion philippicum</i>	喬木	原生	*	*
大戟科	蓖麻	<i>Ricinus communis</i>	灌木	歸化	*	*
大戟科	蟲屎	<i>Melanolepis multiglandulosa</i>	灌木	原生	*	*
小二仙草科	粉綠狐尾藻	<i>Myriophyllum aquaticum</i>	草本	栽培	*	
木棉科	美人樹	<i>Chorisia speciosa</i>	喬木	栽培	*	*
木棉科	馬拉巴栗	<i>Pachira macrocarpa</i>	喬木	栽培		*
木犀科	茉莉花	<i>Jasminum sambac</i>	灌木	歸化	*	*
木犀科	桂花	<i>Osmanthus fragrans</i>	喬木	栽培	*	*
木蘭科	白玉蘭	<i>Michelia alba</i>	喬木	栽培	*	*
木蘭科	含笑花	<i>Michelia figo</i>	灌木	栽培		*
火筒樹科	火筒樹	<i>Leea guineensis</i>	灌木	原生	*	

玄參科	泥花草	<i>Lindernia antipoda</i>	草本	原生	*	*
玄參科	通泉草	<i>Mazus pumilus</i>	草本	原生	*	*
玄參科	野甘草	<i>Scopia dulcis</i>	草本	歸化	*	*
玄參科	黃花過長沙舅	<i>Mecardonia procumbens</i>	草本	歸化	*	
玄參科	藍豬耳	<i>Lindernia crustacea</i>	草本	原生	*	*
田麻科	繩黃麻	<i>Corchorus aestuans aestuans</i>	草本	原生	*	*
白花菜科	平伏莖白花菜	<i>Cleome ruidosperma</i>	草本	原生	*	*
白花菜科	向天黃	<i>Cleome viscosa</i>	草本	原生		*
石竹科	菁芳草	<i>Drymaria cordata diandra</i>	草本	原生	*	
安息香科	九芎	<i>Lagerstroemia subcostata</i>	灌木	原生	*	
西番蓮科	三角葉西番蓮	<i>Passiflora suberosa</i>	草本	原生	*	*
西番蓮科	毛西番蓮	<i>Passiflora foetida</i>	草本	栽培	*	*
夾竹桃科	山馬茶	<i>Tabernaemontana pandacaqui</i>	灌木	原生	*	*
夾竹桃科	黑板樹	<i>Alstonia scholaris</i>	喬木	栽培	*	*
夾竹桃科	雞蛋花	<i>Plumeria rubra</i>	灌木	栽培	*	*
夾竹桃科	蘭嶼馬蹄花	<i>Tabernaemontana subglobosa</i>	灌木	原生	*	*
忍冬科	冇骨消	<i>Sambucus chinensis</i>	灌木	原生	*	
豆科	水黃皮	<i>Pongamia pinnata</i>	喬木	原生		*
豆科	印度紫檀	<i>Pterocarpus indicus</i>	喬木	栽培		*
豆科	羊蹄甲	<i>Bauhinia purpurea</i>	喬木	栽培	*	
豆科	含羞草	<i>Mimosa pudica</i>	草本	歸化	*	*
豆科	阿勃勒	<i>Cassia fistula</i>	喬木	栽培	*	*
豆科	雨豆樹	<i>Samanea saman</i>	喬木	栽培	*	
豆科	盾柱木	<i>Peltophorum pterocarpum</i>	喬木	栽培	*	
豆科	黃野百合	<i>Crotalaria pallida</i> Aiton var. <i>obovata</i>	草本	原生		*
豆科	圓葉煉莢豆	<i>Alysicarpus ovalifolius</i>	草本	原生	*	*
豆科	煉莢豆	<i>Alysicarpus vaginalis</i>	草本	原生	*	*
豆科	銀合歡	<i>Leucaena leucocephala</i>	灌木	歸化		*
豆科	鳳凰木	<i>Delonix regia</i>	喬木	栽培	*	*
豆科	寬翼豆	<i>Macroptilium lathyroides</i>	草本	原生		*
豆科	蔓花生	<i>Arachis duranensis</i>	草本	歸化	*	
豆科	賽蜀豆	<i>Macroptilium atropurpureus</i>	草本	歸化	*	
豆科	蠅翼草	<i>Desmodium triflorum</i>	草本	原生	*	*
使君子科	小葉欖仁	<i>Terminalia mantalyi</i>	喬木	栽培	*	*

使君子科	欖仁	<i>Terminalia catappa</i>	喬木	原生	*	*
芸香科	月橘	<i>Murraya paniculata</i>	灌木	原生	*	*
柳葉菜科	水丁香	<i>Ludwigia octovalvis</i>	草本	原生	*	*
茄科	山煙草	<i>Solanum erianthum</i>	草本	原生	*	*
茄科	羊不食	<i>Solanum lasiocarpum</i>	草本	原生	*	
茄科	萬桃花	<i>Solanum torvum</i>	灌木	原生	*	*
茄科	瑪瑙珠	<i>Solanum diphyllum</i>	草本	原生	*	*
茄科	皺葉煙草	<i>Nicotiana plumbaginifolia</i>	草本	原生	*	*
茄科	燈籠草	<i>Physalis angulata</i>	草本	原生	*	*
茄科	龍葵	<i>Solanum nigrum</i>	草本	原生	*	*
桑科	小葉桑	<i>Morus australis</i>	喬木	原生	*	*
桑科	雀榕	<i>Ficus subpisocarpa</i>	喬木	原生	*	*
桑科	稜果榕	<i>Ficus septica</i>	喬木	原生	*	*
桑科	榕樹	<i>Ficus microcarpa</i>	喬木	原生	*	*
桑科	構樹	<i>Broussonetia papyrifera</i>	喬木	原生	*	*
桑科	澀葉榕	<i>Ficus irisana</i>	喬木	原生	*	
桑科	麵包樹	<i>Artocarpus incisus</i>	喬木	栽培	*	
馬齒莧科	馬齒莧	<i>Portulaca oleracea</i>	草本	原生	*	
馬鞭草科	杜虹花	<i>Callicarpa formosana formosana</i>	喬木	原生	*	
馬鞭草科	金露花	<i>Duranta repens</i>	灌木	栽培	*	*
馬鞭草科	長穗木	<i>Stachytarpheta jamaicensis</i>	草本	歸化	*	*
馬鞭草科	紅萼龍吐珠	<i>Clerodendrum thomsoniae</i>	草本	栽培	*	
馬鞭草科	臭娘子	<i>Premna serratifolia</i>	喬木	原生	*	
馬鞭草科	馬纓丹	<i>Lantana camara</i>	灌木	歸化	*	*
茜草科	大王仙丹	<i>Ixora duffii</i>	灌木	栽培	*	*
茜草科	六月雪	<i>Serissa serissoides</i>	灌木	栽培	*	
茜草科	玉葉金花	<i>Mussaenda parviflora</i>	灌木	原生	*	
茜草科	光葉鴨舌癩舅	<i>Spermacoce assurgens</i>	草本	原生	*	*
茜草科	矮仙丹花	<i>Ixora x williamsii</i>	灌木	栽培	*	*
茜草科	繁星花	<i>Pentas lanceolata</i>	草本	栽培	*	
茜草科	雞屎藤	<i>Paederia foetida</i>	藤蔓	原生	*	*
茜草科	繖花龍吐珠	<i>Hedyotis corymbosa</i>	草本	栽培	*	*
旋花科	紅花野牽牛	<i>Ipomoea triloba</i>	草本	原生	*	*
旋花科	野牽牛	<i>Ipomoea obscura</i>	藤蔓	原生	*	*

旋花科	碗仔花	<i>Ipomoea hederacea</i>	草本	原生	*	*
旋花科	銳葉牽牛	<i>Ipomoea indica</i>	藤蔓	歸化	*	*
旋花科	甕菜(空心菜)	<i>Ipomoea aquatica</i>	草本	栽培	*	*
梧桐科	野路葵	<i>Melochia corchorifolia</i>	草本	原生		*
莧科	毛蓮子草	<i>Alternanthera bettzickiana</i>	草本	歸化	*	*
莧科	刺莧	<i>Amaranthus spinosus.</i>	草本	歸化		*
莧科	青莧	<i>Amaranthus patulus</i>	草本	歸化	*	*
莧科	青葙	<i>Celosia argentea</i>	草本	原生	*	*
莧科	假千日紅	<i>Gomphrena celosioides</i>	草本	歸化	*	
莧科	野莧菜	<i>Amaranthus viridis</i>	草本	歸化		*
莧科	蓮子草	<i>Alternanthera sessilis</i>	草本	原生	*	
野牡丹科	蔓性野牡丹	<i>Schizocentron elegans</i>	藤蔓	栽培	*	*
無患子科	倒地鈴	<i>Cardiospermum halicacabum</i>	藤蔓	歸化	*	*
無患子科	無患子	<i>Sapindus mukorossii</i>	喬木	原生	*	*
無患子科	臺灣欒樹	<i>Koelreuteria henryi</i>	喬木	特有	*	*
紫金牛科	春不老	<i>Ardisia squamulosa</i>	灌木	原生	*	*
紫金牛科	樹杞	<i>Ardisia sieboldii</i>	喬木	原生		*
紫茉莉科	九重葛	<i>Bougainvillea spectabilis</i>	藤蔓	栽培		*
紫茉莉科	紅花黃細心	<i>Boerhavia coccinea</i>	草本	栽培	*	*
紫葳科	紫葳	<i>Campsis grandiflora</i>	喬木	栽培	*	
紫葳科	黃花風鈴木	<i>Tabebuia chrysantha</i>	喬木	栽培	*	
紫葳科	藍花楹	<i>Jacaranda acutifolia Humb</i>	喬木	栽培	*	
菊科	一枝香	<i>Vernonia cinerea cinerea</i>	草本	原生	*	*
菊科	大花咸豐草	<i>Bidens pilosa var. radiata</i>	草本	歸化	*	*
菊科	石胡荽	<i>Centipeda minima</i>	草本	原生	*	
菊科	兔兒菜	<i>Ixeris chinensis</i>	草本	原生	*	*
菊科	長柄菊	<i>Tridax procumbens</i>	草本	歸化	*	*
菊科	昭和草	<i>Crassocephalum crepidioides</i>	草本	歸化	*	*
菊科	苦蕒菜	<i>Sonchus oleraceus</i>	草本	原生	*	
菊科	香澤蘭	<i>Chromolaena odorata</i>	草本	歸化	*	*
菊科	野茼蒿	<i>Conyza sumatrensis</i>	草本	歸化		*
菊科	紫花藿香薊	<i>Ageratum houstonianum</i>	草本	歸化	*	*
菊科	紫背草	<i>Emilia sonchifolia var. javanica</i>	草本	原生	*	*
菊科	菲律賓鈕扣花	<i>Centratherum punctatum fruticosum</i>	草本	歸化	*	

菊科	黃鶴菜	<i>Youngia japonica japonica</i>	草本	原生	*	*
菊科	銀膠菊	<i>Parthenium hysterophorus</i>	草本	歸化	*	*
菊科	貓腥草	<i>Praxelis clematidea</i>	草本	原生	*	*
菊科	螞蟥菊	<i>Wedelia chinensis</i>	藤蔓	原生	*	
菊科	藿香薊	<i>Ageratum conyzoides</i>	草本	歸化	*	*
菊科	鱧腸	<i>Eclipta prostrata</i>	草本	原生	*	*
酢漿草科	紫花酢漿草	<i>Oxalis corymbosa</i>	草本	原生	*	*
酢漿草科	酢醬草	<i>Oxalis corniculata</i>	草本	原生	*	*
楊柳科	垂柳	<i>Salix babylonica</i>	喬木	栽培	*	
榆科	檉	<i>Zelkova serrata</i>	喬木	原生	*	*
楝科	大葉桃花心木	<i>Swietenia macrophylla</i>	喬木	栽培	*	*
楝科	楝(苦楝)	<i>Melia azedarach</i>	喬木	原生	*	*
葡萄科	虎葛	<i>Cayratia japonica</i>	藤蔓	原生	*	*
葡萄科	漢氏山葡萄	<i>Ampelopsis brevipedunculata</i> var. <i>hancei</i>	藤蔓	原生	*	*
睡蓮科	齒葉睡蓮	<i>Nymphaea lotus</i> var. <i>dentata</i>	草本	栽培	*	*
樟科	香楠	<i>Machilus zuihoensis</i>	喬木	特有	*	
樟科	樟	<i>Cinnamomum camphora</i>	喬木	原生	*	*
蓼科	毛蓼	<i>Polygonum barbatum</i>	草本	原生	*	*
蓼科	火炭母草	<i>Polygonum chinense</i>	草本	原生	*	*
錦葵科	朱槿	<i>Hibiscus rosa-sinensis</i>	灌木	栽培		*
錦葵科	金午時花	<i>Sida rhombifolia</i>	草本	原生	*	*
錦葵科	重瓣芙蓉	<i>Hibiscus mutabilis</i> var. <i>roseo-plenus</i>	灌木	栽培	*	
錦葵科	細葉金午時花	<i>Sida acuta</i>	草本	原生		*
錦葵科	黃槿	<i>Hibiscus tiliaceus</i>	喬木	原生	*	*
錦葵科	賽葵	<i>Malvastrum coromandelianum</i>	草本	原生		*
龍膽科	印度蒼菜	<i>Nymphoides indica</i>	草本	原生	*	
蕁麻科	小葉冷水麻	<i>Pilea microphylla</i>	草本	原生	*	*
蕁麻科	苧麻	<i>Boehmeria nivea</i>	草本	歸化		*
爵床科	小蝦花	<i>Calliaspidia guttata</i>	草本	栽培	*	
爵床科	卵葉鱗球花	<i>Lepidagathis inaequalis</i>	草本	原生	*	
爵床科	翠蘆莉	<i>Ruellia brittoniana</i>	草本	歸化	*	
爵床科	爵床	<i>Justicia procumbens</i>	草本	原生		*
薔薇科	山枇杷	<i>Eriobotrya deflexa</i>	灌木	特有		*
繖形科	銅錢草	<i>Hydrocotyle verticillata</i>	藤蔓	栽培	*	*

蘿藦科	尖尾鳳(馬利筋)	<i>Asclepias curassavica</i>	草本	歸化	*	
單子葉植物						
天南星科	大萍	<i>Pistia stratiotes</i>	草本	歸化	*	*
天南星科	水菖蒲	<i>Acorus calamus</i>	草本	栽培		*
天南星科	合果芋	<i>Syngonium podophyllum</i>	藤蔓	栽培	*	
天南星科	芋	<i>Colocasia esculenta</i>	草本	栽培	*	*
天南星科	姑婆芋	<i>Alocasia odora</i>	草本	原生	*	*
石蒜科	文殊蘭	<i>Crinum asiaticum</i>	草本	栽培	*	*
石蒜科	黃蔥蘭	<i>Zephyranthes citrina</i>	草本	原生	*	
禾本科	大黍	<i>Panicum maximum</i>	草本	歸化	*	*
禾本科	巴拉草	<i>Brachiaria mutica</i>	草本	歸化	*	*
禾本科	牛筋草	<i>Eleusine indica</i>	草本	原生	*	*
禾本科	白茅	<i>Imperata cylindrica var. major</i>	草本	原生	*	*
禾本科	地毯草	<i>Axonopus compressus</i>	草本	歸化	*	*
禾本科	兩耳草	<i>Paspalum conjugatum</i>	草本	原生	*	*
禾本科	孟仁草	<i>Chloris barbata</i>	草本	歸化	*	*
禾本科	狗尾草	<i>Setaria viridis</i>	草本	原生	*	
禾本科	紅毛草	<i>Rhynchelytrum repens</i>	草本	歸化		*
禾本科	倒刺狗尾草	<i>Setaria verticillata</i>	草本	原生	*	*
禾本科	桂竹	<i>Phyllostachys makinoi</i>	喬木	特有	*	
禾本科	甜根子草	<i>Saccharum spontaneum</i>	草本	原生	*	*
禾本科	棕葉狗尾草	<i>Setaria palmifolia</i>	草本	歸化		*
禾本科	開卡蘆	<i>Phragmites vallatoria</i>	灌木	原生		*
禾本科	蒺藜草	<i>Cenchrus echinatus</i>	草本	歸化	*	*
禾本科	鋪地黍	<i>Panicum repens</i>	草本	原生	*	*
禾本科	龍爪茅	<i>Dactyloctenium aegyptium</i>	草本	原生	*	*
禾本科	鯽魚草	<i>Eragrostis amabilis</i>	草本	原生	*	*
禾本科	蘆葦	<i>Phragmites australis</i>	灌木	原生	*	
美人蕉科	美人蕉	<i>Canna indica</i>	草本	栽培	*	*
香蒲科	香蒲	<i>Typha orientalis</i>	草本	原生	*	*
旅人蕉科	天堂鳥	<i>Strelitzia reginae</i>	草本	栽培	*	
莎草科	扁穗莎草	<i>Cyperus compressus</i>	草本	原生	*	*
莎草科	風車草	<i>Cyperus involucratus</i>	草本	歸化	*	*
莎草科	香附子	<i>Cyperus rotundus</i>	草本	原生	*	*

莎草科	紙莎草	<i>Cyperus papyrus</i>	草本	栽培	*	*
莎草科	疏穗莎草	<i>Cyperus distans</i>	草本	原生	*	*
莎草科	葶薺	<i>Eleocharis dulcis</i> var. <i>dulcis</i>	草本	原生	*	
莎草科	單穗水蜈蚣	<i>Kyllinga nemoralis</i>	草本	原生	*	*
莎草科	短葉水蜈蚣	<i>Kyllinga brevifolia</i>	草本	原生	*	*
莎草科	斷節莎	<i>Torulinium odoratum</i>	草本	原生		*
棕櫚科	可可椰子	<i>Cocos nucifera</i>	喬木	栽培	*	
棕櫚科	黃椰子	<i>Chrysalidocarpus lutescens</i>	喬木	栽培	*	*
棕櫚科	臺灣海棗	<i>Phoenix hanceana</i>	灌木	原生	*	*
棕櫚科	檳榔	<i>Areca catechu</i>	喬木	栽培	*	*
鳶尾科	射干	<i>Belamcanda chinensis</i>	草本	栽培	*	
澤瀉科	澤瀉	<i>Alisma canaliculatum</i>	草本	原生	*	
鴨跖草科	紫背萬年青	<i>Rhoeo spathacea</i>	草本	栽培	*	*
鴨跖草科	鴨跖草	<i>Commelina communis</i>	草本	栽培	*	*
龍舌蘭科	朱蕉	<i>Cordyline terminalis</i>	草本	栽培	*	*
龍舌蘭科	紅邊竹蕉	<i>Dracaena marginata</i>	灌木	栽培	*	*
薑科	月桃	<i>Alpinia zerumbet</i>	草本	原生	*	*
薑科	斑葉月桃	<i>Alpinia speciosa</i>	草本	栽培	*	
薑科	穗花山奈(野薑花)	<i>Hedychium coronarium</i>	草本	歸化	*	*
露兜樹科	林投	<i>Pandanus odoratissimus</i>	灌木	原生	*	
裸子植物						
柏科	圓柏	<i>Sabina chinensis</i>	灌木	栽培		*
柏科	側柏	<i>Thuja orientalis</i>	灌木	栽培		*
蕨類植物						
木賊科	木賊	<i>Equisetum ramosissimum</i>	草本	原生		*
金星蕨科	密毛毛蕨	<i>Cyclosorus parasiticus</i>	草本	原生	*	
莎草蕨科	海金沙	<i>Lygodium japonicum</i>	草本	原生	*	*
桫欏科	筆筒樹	<i>Cyathea lepifera</i>	灌木	原生	*	*
蓀蕨科	腎蕨	<i>Nephrolepis cordifolia</i>	草本	原生	*	*
鐵角蕨科	山蘇花	<i>Asplenium antiquum</i>	草本	原生	*	*
鱗毛蕨科	過溝菜蕨	<i>Diplazium esculentum</i>	草本	原生	*	*