

客家委員會客家文化發展中心

六堆客家文化園區二期用地
水陸域生態調查計畫

施工階段

(106 年第二季)

開發單位:客家委員會客家文化發展中心

執行監測單位:裕山環境工程(股)公司

提送日期:中華民國 106 年 7 月

客家委員會客家文化發展中心

六堆客家文化園區二期用地
水陸域生態調查計畫
施工階段

109年第二季成果報告

裕山環境工程(股)公司

目 錄

第一章 二期用地陸域、水域生態調查.....	1
一、調查時間.....	1
二、樣點現勘與選擇.....	1
第二章 生態調查方法.....	6
一、陸域生態調查方法.....	6
二、水域生態調查方法.....	11
三、資料分析與生態環境評估.....	16
第三章 生態調查結果.....	18
一、陸域生態調查結果.....	18
二、水域生態調查結果.....	30
第四章 討論與建議.....	34
參考文獻.....	35
調查照片.....	37
分佈地圖.....	46
調查記錄表.....	51
附錄、六堆客家文化園區與周邊地區之植物名錄.....	101

圖目錄

圖 1-1、106 年六堆客家文化園區及周邊地區水域生態調查樣站.....	4
圖 1-2、106 年六堆客家文化園區一期用地與二期用地之生態 調查樣站.....	5
圖 3.1-1、調查區域之植被分佈圖.....	46
圖 3.1-2、調查區域之自然度圖.....	47
圖 3.1-3、調查區域之保育類鳥種分佈位置.....	48
圖 3.1-4、調查樣區之鼠籠設置位置.....	49

表目錄

表 1-1、106 年六堆客家文化園區及周邊地區水域生態調查樣站.....	3
表 3.1-1、植物歸隸特性.....	51
表 3.1-2、六堆二期用地與周邊地區之鳥類調查記錄.....	52
表 3.1-3、六堆二期用地各樣站之鳥類調查記錄（一）.....	54
表 3.1-4、六堆二期用地各樣站之鳥類調查記錄（二）.....	56
表 3.1-5、周邊地區各樣站之鳥類調查記錄（一）.....	58
表 3.1-6、周邊地區各樣站之鳥類調查記錄（二）.....	60
表 3.1-7、六堆二期用地與周邊地區之哺乳類調查記錄.....	62
表 3.1-8、六堆二期用地各樣站之哺乳類調查記錄.....	63
表 3.1-9、周邊地區各樣站之哺乳類調查記錄.....	64
表 3.1-10、六堆二期用地與周邊地區之爬蟲類調查記錄.....	65
表 3.1-11、六堆二期用地各樣站之爬蟲類調查紀錄.....	66
表 3.1-12、週邊地區各樣站之爬蟲類調查記錄.....	67
表 3.1-13、六堆二期用地與週邊地區之兩棲類調查記錄.....	68

表 3.1-14、六堆二期用地各樣站之兩棲類調查記錄.....	69
表 3.1-15、週邊地區各樣站之兩棲類調查記錄.....	70
表 3.1-16、六堆二期用地與週邊地區之蝶類調查記錄.....	71
表 3.1-17、六堆二期用地各樣站之蝶類調查記錄（一）.....	73
表 3.1-18、六堆二期用地各樣站之蝶類調查記錄（一）.....	75
表 3.1-19、週邊地區各樣站之蝶類調查記錄（一）.....	77
表 3.1-20、週邊地區各樣站之蝶類調查記錄（二）.....	79
表 3.1-21、六堆二期用地與週邊地區之蜻蛉類調查記錄.....	81
表 3.1-22、六堆二期用地各樣站之蜻蛉類調查記錄（一）.....	82
表 3.1-23、六堆二期用地各樣站之蜻蛉類調查記錄（二）.....	83
表 3.1-24、週邊地區各樣站之蜻蛉類調查記錄（一）.....	84
表 3.1-25、週邊地區各樣站之蜻蛉類調查記錄（二）.....	85
表 3.2-1、六堆二期用地與週邊地區之魚類調查記錄.....	86
表 3.2-2、六堆二期用地各水域樣站之魚類調查記錄.....	87
表 3.2-3、週邊地區各水域樣站之魚類調查記錄（一）.....	88
表 3.2-4、週邊地區各水域樣站之魚類調查記錄（二）.....	89
表 3.2-5、六堆二期用地與週邊地區之水生爬蟲類調查記錄.....	90
表 3.2-6、六堆二期用地與週邊地區各水域樣站之水生爬行類調查記錄..	91
表 3.2-7、六堆二期用地與週邊地區之蝦類調查記錄.....	92
表 3.2-8、六堆二期用地與週邊地區各水域樣站之蝦類調查記錄.....	93
表 3.2-9、六堆二期用地與週邊地區之螺貝類調查記錄.....	94
表 3.2-10、六堆二期用地各水域樣站之螺貝類調查記錄.....	95

表 3.2-11、周邊地區各水域樣站之螺貝類調查記錄（一）.....	96
表 3.2-12、周邊地區各水域樣站之螺貝類調查記錄（二）.....	97
表 3.2-13、六堆二期用地與周邊地區之水生昆蟲調查記錄.....	98
表 3.2-14、六堆二期用地與周邊地區各水域樣站之水生昆蟲調查記錄...	99
表 3.2-15、六堆客家文化園區各水域樣站之藻類調查記錄.....	100

第一章 一期用地之陸域、水域生態調查

一、調查時間

園區一期用地及二期用地 106 年度第一季調查主要於 5 月 2 日至 5 月 4 日進行，期間也同時幫園區監測於 3 月 26 日野放在客庄水圳的條紋小鮑；周邊地區則是在 5 月 9 日至 5 月 12 日進行調查。例行性巡察則分別於 4 月 12 及 4 月 28 日與 6 月 16 日進行。

二、樣點現勘與選擇

工作團隊於 106 年 1 月 17 日至計畫樣區水域及陸域各站勘查，勘查結果，選定周邊地區之水域樣站大致與 105 年原樣站位置相同（表 1-1、圖 1-1）。園區內之水域樣站，除了原本一期用地的景觀池 I 與景觀池 II，及二期用地水域生活圈的滯洪池之外，本年度配合園區發展規劃，新增生態淨水池樣站（圖 1-1）。

陸域樣站主要以過去既有之樣站位置為依據，同時考量調查路線規劃與調查時程限制，園區內主要依據地景與空間規劃，在一期用地分為七大區域：停車場、九香花園、廣場前及周邊、田園、大草坪、竹涼亭（含二期之醉蝶園）、生態淨水池；二期用地於 105 年 3 月底工程結束，依現地之空間規劃，劃分為客庄水

圳區（包含阡陌水園、百草薪園與客庄圳）、望螢園、水域生活圈與二期停車場四區域（圖 1-2）。其中，二期之醉蝶園因為面積不大，且範圍與原本竹涼亭區域有高度重疊，加以兩區域地景環境相似，因而將醉蝶園合併至竹涼亭區域。而周邊地區則主要循各個水域樣站為中心，對周邊地區進行調查（圖 1-1）。

表 1-1、105 年六堆客家文化園區及周邊地區水域生態調查樣站

縣市	鄉鎮	樣點名稱	經度	緯度	海拔	備註
屏東縣	麟洛鄉	麟洛溼地	120, 33'04.76"	22, 39'27.93"	31	池塘
		信義路 10.5k	120, 32'57.20"	22, 39'12.66"	27	排水溝
	長治鄉	國道下方溼地	120, 33'24.61"	22, 39'46.35"	34	池塘
	內埔鄉	榮華國小旁	120, 33'53.14"	22, 39'36.69"	35	排水溝
		六堆客家文化園區	120, 33'34.42"	22, 39'30.87"	34	池塘
		科大路三段	120, 33'09.90"	22, 39'18.37"	28	排水溝

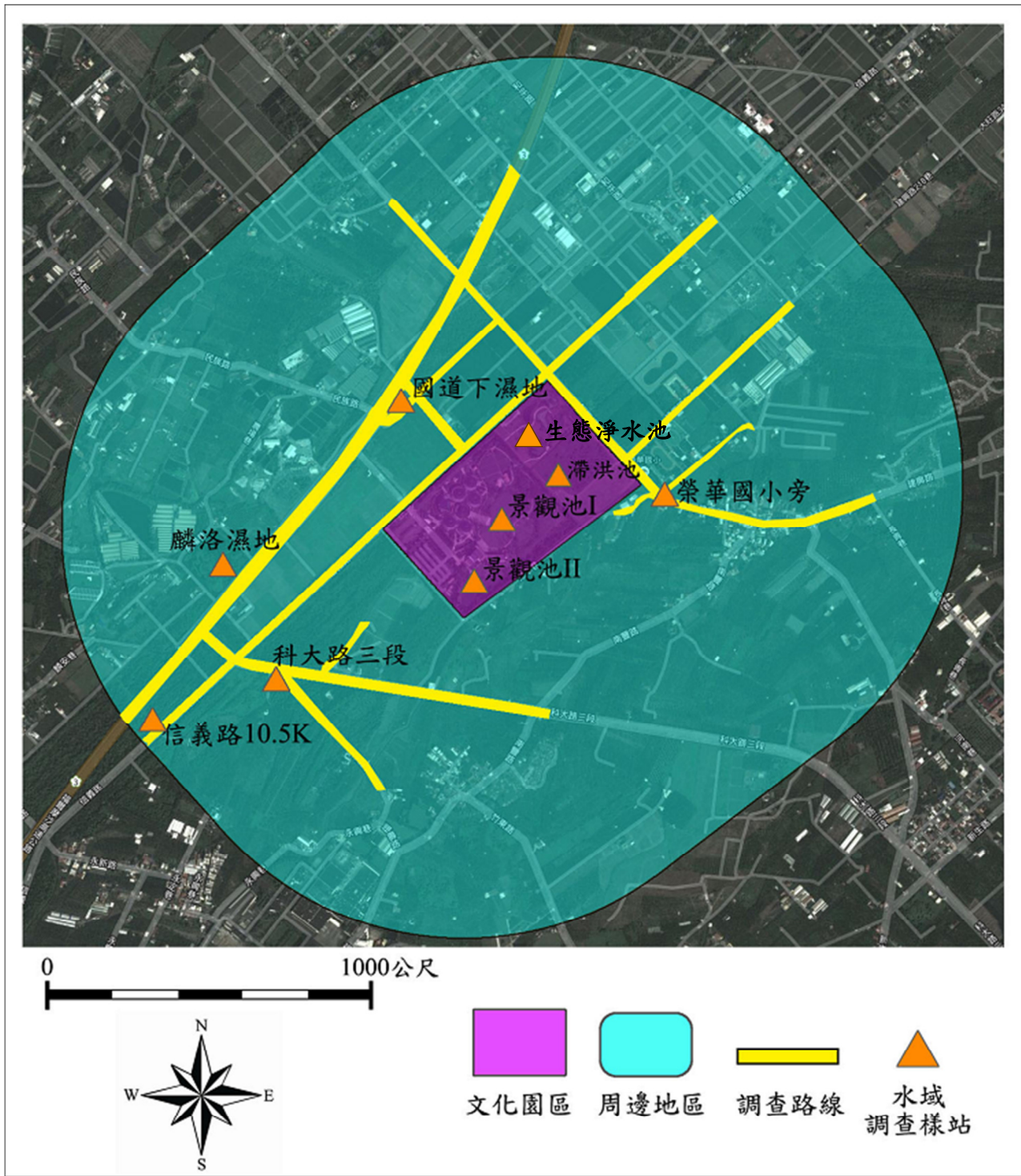
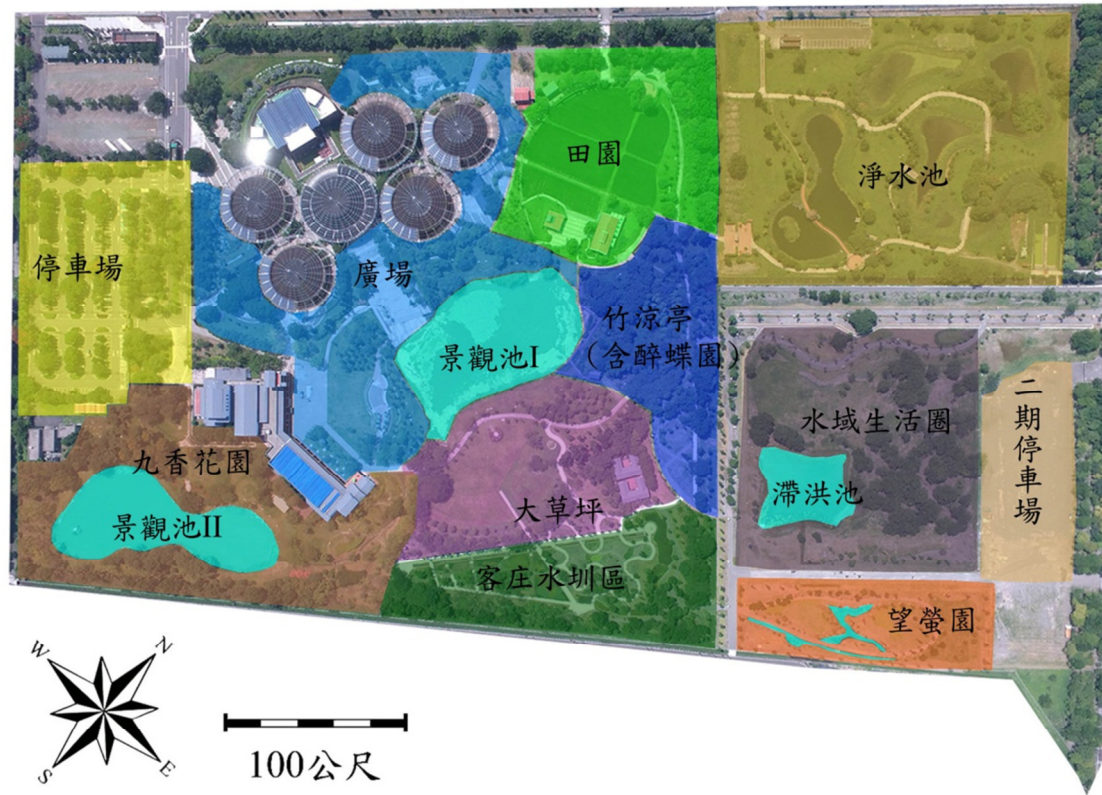


圖 1-1、106 年六堆客家文化園區及周邊地區水域生態調查樣站



陸域 一期	停車場
	九香花園
	廣場前
	田園
	大草坪
	竹涼亭
	生態淨水池
陸域 二期	客庄水圳區
	望螢園
	水域生活圈
	二期停車場
水域	景觀池 I (廣場前)
	景觀池 II (污水處理廠後)
	二期滯洪池
	生態淨水池

圖 1-2、106 年六堆客家文化園區一期用地與二期用地之生態調查樣站

第二章 生態調查方法

一、陸域生態調查方法

(一) 植物

1. 蒐集相關資料

蒐集計畫路線鄰近各地之相關文獻、種類目錄及分布資料。

2. 田野調查

(1) 採集及鑑定

依所預定之調查路線進行沿線植物之調查，沿可行之
路線進行採集與記錄，包含特有、原生、歸化及栽植種；
而採集之植物則參照 Flora of Taiwan 及植物相關圖鑑等，
逐一鑑定核對，以確定種類無誤。

(2) 名錄製作及植物種類統計

將野外調查採集、記錄之植物種類列出，依據科、屬
及種之學名字母排序，並附上中文名；再加以歸隸特性之
統計，以了解當地的植物資源情形。

(3) 特、稀有種類

就植種調查所得確定稀特有種之狀況及歸納稀有等級。

並進一步調查族群大小、分佈狀況及生存壓力及復育可行性。再就每一植被類型進行調查，特別是天然植群，了解其組成及優勢種類。

(4) 具特殊價值的植物種類

如發現在生態、商業、歷史（如老樹）、美學、科學與教育具特殊價值的植物種類時，需於地圖上將其分佈標示出來，並說明其重要性。

(二) 鳥類

鳥類調查方式主要是採沿線調查法及定點觀察法。沿線調查法是沿既成道路或小徑以每小時 1.5 公里的步行速度配合 Nikon 8×30 倍雙筒望遠鏡進行調查，記錄沿途所目擊或聽見的鳥種、數量、分佈位置、棲息環境等，以瞭解其季節變化與棲地利用之關係。記錄鳥種及數量，密林草叢間活動鳥種則配合鳴叫聲進行種類辨識和數量的估算。

定點觀察法則為於調查線上選取鳥類常出沒的區域，如水邊或林邊等處設立觀測點位，每個定點進行 5 分鐘的觀察記錄。由於不同鳥類的活動時間並不一致，為求調查資料之完整，調查分成白天與夜間兩個時段，白天主要配合一般鳥

類活動高峰，於日出後三小時內（時段為 06:00~9:00）進行，並於黃昏（時段為 15:00~18:00）時再進行一次。鳥類物種鑑定依據王等（1991）。

（三）哺乳類

哺乳類主要調查方式分別為沿線調查法（Road sampling）與誘捕法（Trapping）。沿線調查是配合鳥類調查時段，以每小時 1.5 公里的步行速度配合望遠鏡和強力探照燈（夜間使用）利用目視、叫聲等方式記錄哺乳動物之種類與數量，同時留意路面遭輾斃之死屍殘骸和活動跡象（足印、食痕、排遺及窩穴等）以增加瞭解樣區內大型哺乳類動物之物種組成與數量。

誘捕法則沿鳥類調查路線，選擇草生地與樹林地等較為自然之處，以薛氏捕鼠器或台製老鼠籠等進行小型鼠類誘捕，捕鼠籠內置沾花生醬之地瓜為誘餌，於傍晚施放並於隔日清晨巡視誘捕籠，同時進行餌料更換的工作，調查範圍內共設置 44 個鼠籠陷阱(每季)，持續捕捉 4 天 3 夜，合計共 120 個捕捉夜。哺乳類種類鑑定依據祁（1998）。

(四) 爬蟲類

爬蟲類是綜合沿線調查與捕捉調查法等兩種方法，沿線調查法是配合鳥類調查路線與步行速度進行，在一定時間內記下眼睛看到的爬蟲類動物種類與數目。而捕捉調查法則以徒手翻找環境中的遮蔽物(石頭、木頭、樹皮、廢輪胎、廢傢俱等)，並輔助手電筒、耙子等工具檢視洞穴或腐葉泥土，記錄看到與捕捉到的爬蟲類動物後。由於不同種類有其特定的活動時間，為避免遺漏所有可能物種，調查時間區分成白天及夜間等兩時段進行。日間調查時間則尋找個體及活動痕跡(蛇蛻及路死個體)；夜間則以探照燈照射方式進行調查。爬蟲類物種鑑定以呂等(1999)為依據。

(五) 兩棲類

兩棲類是綜合沿線調查與繁殖地調查等兩種方法，沿線調查法是配合鳥類調查路線與步行速度進行，記錄沿途目擊或聽見鳴叫聲的兩棲類。而繁殖地調查法則是在蛙類聚集繁殖的蓄水池、排水溝或積水處等候記錄。由於不同種類有其特定的活動時間，為避免遺漏所有可能物種，調查時間區分成白天及夜間等兩時段進行。日間調查時間則尋找個體及活動痕跡(路死個體)，同時徒手隨機翻找環境中可能提供躲

藏隱蔽之掩蓋場所（石塊、倒木、石縫）。夜間則以探照燈照射方式進行調查。兩棲類物種鑑定以呂等（1999）為依據。

（六）昆蟲（蝶類、蜻蛉類為主）

蝶類主要是利用沿線調查法及網捕法進行調查。沿線調查法是配合鳥類調查路線與步行速度進行，調查範圍為調查路線兩側 5 公尺內、距地面 5 公尺以下以及在觀察者前方 5 公尺內，記錄所目擊之蝶種與數目，若因飛行快速而無法準確判定時，則以網捕法捕捉進行鑑定。調查時間只在晴天上午約八點半至十一點半進行。蝶種鑑別主要是依據張永仁（2002）、徐堉峰（2004）與國科會數位博物館資料庫（<http://turing.csie.ntu.edu.tw/ncnudlm/>）。

蜻蛉成蟲物種調查主要是沿池塘周邊與溝渠進行，觀察時水陸交界處向陸域及水域各延展 1 公尺作為記錄範圍，記錄所目擊的蜻蛉類種類與數目，若因飛行快速而無法準確判定時，則以網捕法捕捉進行鑑定。物種鑑別主要以汪良仲（2000）為依據。

二、水域生態調查方法

(一) 水域植物

1. 蒐集相關資料

蒐集計畫路線鄰近各地之相關文獻、種類目錄及分布資料。

2. 田野調查

(1) 採集及鑑定

依預定之採樣點進行採樣後，採集之水生植物參照 Flora of Taiwan 及植物相關圖鑑等，逐一鑑定核對確認種類。

(2) 名錄製作及植物種類統計：

將採樣所得之水生植物予以記錄，並將物種類逐項列出，依據科、屬及種之學名字母排序，並附上中文名；再加以歸隸特性之統計，以了解當地的水生植物資源。

(3) 特、稀有種類：

參考台灣地區特稀有植物名錄(黃增泉等，1999)，詳細核對調查所發現之水生植物，是否有特稀有種類。調查確定之稀特有種記錄水質狀態及歸納稀有等級。進一步調查族群

大小、分佈狀況及承受耐力。就每一種類型進行調查，特別是天然族群，了解其組成及優勢種類。

(4) 具特殊價值的植物種類：

如發現具有生態、科學或應用之價值的植物種類時，需於地圖上將其分佈標示出來，並說明其重要性。

(5) 水生植物群落調查

a. 種豐富度：以馬加力指數(Margalef index, MI)計算水生植物群落的種豐富度，其計算式如下：

$$MI = (S-1) / \ln N$$

式中 S 為種的數目；N 為所計數之總個數。

b. 種歧異度：以水生植物群落的種豐富度和均勻度組合算得，以 Shannon & Weaver (1949) 之公式計算而得種歧異度 (H')：

$$H' = - \sum P_i * \log_2 P_i$$

式中 P_i 為各藻種出現之頻度。

c. 浮游藻之豐富度估算

浮游藻類之密度以其在每毫升水中出現之細胞數目表示之，並列出各藻種出現之相對百分率頻度。

(二) 魚類

魚類採集主要利用網具陷阱進行採樣，分別在文化園區二個主要水池，挑選魚類可能聚集之棲地，設置蛇網（或稱蜈蚣網，網長：360 cm、網目：1.5 cm）調查，蛇網以秋刀魚肉及魚餌為誘餌進行誘捕，放置時間至少兩天。並佐以直接目擊方式調查。

捕捉魚類在現場進行分類及計數後，釋放回原樣區，少數無法鑑定之個體，將攜回實驗室鑑定。魚類物種鑑定依據陳與方（1999）。

(三) 底棲生物

蝦、蟹類主要是利用蝦籠進行誘捕，於各樣區施放 3 個中型蝦籠（口徑 12cm，長 35cm），以白飯混合魚餌及秋刀魚肉等兩種誘餌進行誘捕，蝦籠放置時間為近黃昏（如 1700-1800 間）時置入，留置至隔天早晨再回收，留置時間至少 12 小時以上。捕捉個體進行鑑定後，釋放回原水池。蝦類物種鑑定依據施與游（1998a），蟹類物種鑑定依據施與游（1998b）。

(四) 水生昆蟲與無脊椎動物

1. 調查方法

水棲無脊椎動物使用手抄網（柄長：100cm、網口長：30cm、網口寬：20cm、網深：45cm、網目：1mm）進行採集，採集時間為5分鐘，在池岸懸垂植物或水生植物區之採集，則以手抄網伸入植叢內，再劇烈搖晃，將附著生物搖入網中之方式採集。將所採獲之標本置於70~75%酒精內，攜回實驗室進行鑑定與計數。水棲昆蟲之分類層級鑑定至能確定之最低分類階層，分類檢索依循 Pennak (1978)、Morse *et al.* (1994) 及 Dudgeon (1999) 等文獻。

2. 指數分析-Hilsenhoff 科級生物指標

$$\text{Family-level biotic index (FBI)} = \frac{\sum_{i=1}^s (a_i n_i)}{N}$$

其中 a_i 表示第 i 科之水棲昆蟲之污染忍受值， n_i 表示第 i 科水棲昆蟲之個體數， N 表示各採樣站水棲昆蟲之總個體數，若該科種無污染忍受值，則在計算時總個體數不含該科種之個體數。水棲昆蟲各科之忍受值主要依據 Hilsenhoff (1988) 所定之標準，然為適切反應台灣地區之水域狀況，部分物種依據梁 (1998) 與田及汪 (2004) 等

文獻修改。

水質狀況依據指標值劃分為下列七個水質等級

(Hilsenhoff, 1988)：

Excellent (優良)	: 0.00 < FBI < 3.75
Very good (非常好)	: 3.76 < FBI < 4.25
Good (好)	: 4.26 < FBI < 5.00
Fair (尚可)	: 5.01 < FBI < 5.75
Fairly poor (不佳)	: 5.76 < FBI < 6.50
Poor (差)	: 6.51 < FBI < 7.25
Very poor (非常差)	: 7.26 < FBI < 10.00

三、資料分析與生態環境評估

為瞭解各項調查資料所呈現之生態現況，同時建立適當生態指標，以一般常用之群聚指標評估，包括：辛普森指數 (Simpson Index (D))、豐富度 (R)、Shannon 多樣性指數 (H') 及均勻度 (E) (公式依序如下) 來計算環境中物種多樣性的變化，其中 Shannon 多樣性指數對於數量稀少之物種具有較高檢測力。

1. 辛普森指數 (Simpson Index (D)):

$$D = \sum (n_i / N)^2$$

其中， n_i 為第 i 種生物之個體數； N ：為所有種類之個體數。D 值介於 0 (完全不同) 至 1 (完全相同) 之間，可反映出物種組成變動的趨勢。亦即求得之 D 值越大，則多樣性越低。

2. 豐富度 (R):

$$R = (S - 1) / \ln(n)$$

其中， S ：總物種數； n ：為所有種類之個體數。

3. Shannon 多樣性指數 (H'):

$$H' = -\sum p_i \ln(p_i)$$

P_i ：為第 i 種生物之個體數佔總個體數之比率

4. 均勻度 (E):

$$E = H' / H_{\max}$$

H' : Shannon 多樣性指數; H_{\max} : H 之可能最大值 \ln

S , 其中 S 為總物種數

第三章 生態調查結果

一、陸域生態調查結果

(一) 植物

1. 植被組成

106 年第二季調查結果，園區一期用地植被大致與前一季之結果相似，除了九香花園旁的水池外緣有新增植栽之外，其餘多數區域變化不大，而生態淨水池區域在調查期間，因為污水處理設施工程剛結束，同時澆灌系統工程仍未完工，且有小部分區域植栽被移除，整體植被狀況尚待時間回復。不過整體來看，植栽種類則無新增種類。周邊地區在第二季調查結果，除了國道下濕地在 104 年 10 月中旬新栽種的鐵刀木大多生長良好之外，麟絡濕地水域的空心菜則有進行大面積清除作業。其餘區域無明顯改變。總計記錄植物 97 科 339 種維管束植物（表 3.1-1；附錄 1），包含雙子葉植物 70 科 193 屬 253 種，單子葉植物有 18 科 58 屬 76 種，裸子植物有 1 科 2 屬 2 種，蕨類 8 科 8 屬 8 種。若依特性區分，特有種 18 種、原生種 173 種、歸化種 58 種，栽培種 90 種。

當中喬木類有 78 種，灌木 66 種，藤本植物有 13 種，草本植物則為 182 種，整體來看，園區與周邊地區大致以草本植物佔

大多數，且多為原生種植物。

2. 稀有植物與老樹

參考文獻資料與植物生態評估技術規範內所列之稀特有植物名錄，過去記錄分布於麟洛濕地內之特有種台灣萍蓬草及大安水蓑衣等稀有植物，在 103 年調查中，發現已被清除。不過在園區二期用地則有新種的台灣萍蓬草。調查區域另有特有種植物香楠、臺灣欒樹、山枇杷、小實女貞及桂竹等 5 種。在調查區域內，並未發現政府公告之珍貴老樹。

3. 植被類型描述

園區一期用地及二期用地大多為人工設施，所記錄植物種類以景觀植物居多，如金露花、細葉雪茄、馬纓丹、長穗木、矮仙丹等；周邊地區之土地利用型態較為多樣（圖 3.1-1），可分為生態水池公園、台糖造林地、果園、建築聚落、濕地公園、道路等類型，其中以台糖造林地所佔面積最多，種植之物種大多為台灣欒樹、欖仁、水黃皮、桃花心木及印度紫檀等，果園主要以種植香蕉之面積最大，而在建築聚落與道路區則多種植景觀植栽。

4. 自然度分析

調查區域之自然度大致與 105 年狀況相似，主要都在 0~3 之間（圖 3.1-2），以自然度 2 所佔區域面積較多，而文化園區內

之自然度則在 0~2 之間，以自然度 2 所佔區域較多。顯示調查範圍主要為人為干擾頻繁之平原地區，整體植被之自然度低。

(二) 鳥類

1. 物種組成

106 年第二季鳥類調查結果，二期用地共記錄 15 科 21 種鳥類，較前一季增加 8 種，累計記錄鳥種為 28 科 44 種，共記錄 1,063 隻次；周邊地區在本季記錄 12 科 15 種，比前一季減少 2 種，累計鳥種 28 科 49 種，總計記錄 2,727 隻次；總計累計鳥種有 33 科 56 種（表 3.1-2）。

本季在二期用地各樣區中，以水域生活圈記錄鳥種數最多（12 種），其次為客庄水圳區（10 種），記錄鳥種最少為望螢園與二期停車場（各記錄 3 種）（表 3.1-3、表 3.1-4）。與 105 年同一季比較，鳥種數量有增加為客庄水圳區（加 3 種）、竹涼亭（加 3 種）、二期停車場（加 3 種）與水域生活圈（加 8 種），只有望螢園由 5 種減為 3 種（表 3.1-3、表 3.1-4）。

周邊地區仍以麟洛溼地記錄較多鳥種（8 科 9 種），其餘樣站記錄鳥種數在 5~7 種（表 3.1-5、表 3.1-6）。與 105 年同一季相比較，周邊地區各樣站呈現鳥種數減少的趨勢，以麟絡濕地樣站減少 5 種最多，其餘樣站則減少 1~4 種。

二期園區在本季鳥種數有增加，可能二期用地因為生態環境多樣且趨於穩定發展，能提供較多鳥類棲息空間，因而從鄰近區域移入多種常見鳥類，如翠鳥、小雨燕、牛背鷺等。周邊地區則是呈現鳥種減少的趨勢，推測其原因除了原本 2 月初（02/09～02/13）的超長寒流影響，以及冬候鳥（如中白鷺、灰鵲鴿等）陸續離開等因素之外，另一原因則可能與大環境長期乾旱，以致鳥類食物資源減少有關。

記錄鳥種與歷年資料大多有重疊，均為平原地區常見鳥種，包含翠鳥、小雨燕、牛背鷺、小白鷺、黑冠麻鷺、夜鷺、灰頭鷓鴣、岩鴿、珠頸斑鳩、紅鳩、樹鵲、大卷尾、斑文鳥、家燕、洋燕、黑枕藍鶺鴒、麻雀、小啄木、白頭翁、白腹秧雞、紅冠水雞、白尾八哥、綠繡眼等。前一季有記錄而本季無發現之鳥種，有中白鷺、黃小鷺、臺灣夜鷹、紅尾伯勞、棕背伯勞、灰鵲鴿、小彎嘴等 7 種；前一季無記錄，本季又再度發現之鳥種有小雨燕、黑冠麻鷺、夜鷺、岩鴿、大卷尾、斑文鳥、家燕、白腹秧雞等 8 種。

2. 特化性

本季記錄特有種鳥類為小雨燕與黑枕藍鶺鴒 2 種，特有亞種為樹鵲、大卷尾與白頭翁等 3 種，共計 5 種（表 3.1-2），佔本季鳥種比例 20.8%。

3. 保育等級

本季調查期間無發現保育類鳥種（表 3.1-2），不過在例行性巡察時，仍可見黃鸝（I 級保育）持續在二期的水域生活圈與客庄水圳區活動（圖 3.1-3）。

4. 生態習性

本季記錄之鳥種依生態習性區分，有 17 種為留鳥（70.8%）；大卷尾 1 種兼具留鳥及過境鳥性質（4.2%）；小白鷺 1 種兼具留鳥、冬候鳥與過境鳥性質（4.2%）；夜鷺及家燕 2 種兼具夏候鳥、冬候鳥與過境鳥性質（8.3%）；岩鴿與白尾八哥 2 種為引進種（8.3%）（表 3.1-2）。鳥種特性除冬候鳥數量減少之外，其餘大多與往年調查結果相似。

5. 優勢物種

本季調查在二期用地記錄數量最多之鳥種為斑文鳥（共 21 隻次），其次為紅鳩（共 14 隻次），共佔二期用地 36.1%，其餘種類記錄數量則都在 10 隻次以下（表 3.1-2）。在周邊地區主要優勢鳥種為麻雀（共 41 隻次）與紅冠水雞（共 23 隻次），此兩種佔周邊地區鳥類 50%（表 3.1-2）。

6. 多樣性分析

二期用地鳥類多樣性分析結果，Shannon 指數：2.58，Simpson

指數:0.10(數值越小多樣性越高),均勻度:0.85,豐富度:4.37, 比起前一季以及去年同時期之多樣性要增加不少(表 3.1-2)。周邊地區之多樣性分析結果為 Shannon 指數:1.98, Simpson 指數:0.18(數值越小多樣性越高),均勻度:0.75,豐富度:2.68。不僅比前一季略微下降,更與去年同季節下降不少(表 3.1-2)。

從歷年資料來看,二期用地之鳥類多樣性從 105 年第二季起有逐步成長的趨勢,顯示二期用地之鳥類生態有逐漸豐富與多樣,而周邊地區之多樣性低則逐漸有低於二期用地的趨勢。

(三) 哺乳類

1. 物種組成

哺乳類調查以沿線調查法進行與設置鼠籠(圖 3.1-4),在第二季調查共記錄家鼯鼠、臭鼩與東亞家蝠 3 種(表 3.1-7)。其中二期用地只記錄臭鼩與東亞家蝠,家鼯鼠則出現於周邊地區,記錄數量均不多。臭鼩可在二期用地與周邊地區多數樣站發現,記錄數量大多在 1~2 隻(表 3.1-8、表 3.1-9)。所記錄物種皆為適應人類活動區域之常見物種。

2. 特化性

調查結果無特有種,均為一般種類。

3. 保育等級

調查結果未發現保育物種，均為一般原生物種。

4. 優勢物種

本季調查結果二期用地與周邊地區皆以臭鼬記錄數量較多，但由於數量都低於 10 隻，皆不算有優勢種（表 3.1-7）。此結果與歷年資料相似。

5. 多樣性指數分析

由於二期用地只記錄 2 種，無法進行多樣性分析，周邊地區雖然可以進行多樣性分析，但因為家鼯鼠只記錄 1 隻，因此分析結果多樣性不高。顯示二期用地與周邊地區之哺乳類多樣性仍不高，主要為適應人類生活環境之常見種類。

（四）爬蟲類

1. 物種組成

本季爬蟲類調查，二期用地與周邊地區都只記錄疣尾蝎虎 1 種（表 3.1-10）。二期用地在竹涼亭與二期停車場各發現疣尾蝎虎 1 隻（表 3.1-11）；周邊地區之疣尾蝎虎，主要集中於麟洛濕地和國道下濕地（表 3.1-12）。大致物種分布概況與往年調查記錄相似。

2. 特化性

本季調查結果未發現特有種爬蟲類。

3. 保育等級

本季調查未發現保育類爬蟲類，均為一般物種。

4. 優勢物種

爬蟲類仍以疣尾蝮虎單一種為優勢種，不過在二期用地由於記錄數量太少，尚不足以稱為優勢種。而周邊地區共記錄 57 隻次（表 3.1-10），以麟絡濕地數量最多（35 隻次）。

5. 多樣性指數分析

爬蟲類在本季調查只記錄 2 種，無法進行多樣性分析，顯示二期用地與周邊地區之爬蟲類多樣性皆不高。本季調查結果大致趨勢與歷年資料相似。

（五）兩棲類

1. 物種組成

本季調查，兩棲類共記錄 4 科 6 種，包含黑眶蟾蜍、澤蛙、虎皮蛙、亞洲錦蛙、小雨蛙與貢德氏赤蛙（表 3.1-13）。二期用地，以客庄水圳可記錄 5 種最多，其次為望螢園記錄 4 種。以黑眶蟾蜍與澤蛙可在多數樣區發現，小雨蛙和貢德氏赤蛙集中在客庄水圳區（表 3.1-14）。周邊地區除了小雨蛙無記錄，其餘 5 種均有發現（表 3.1-15），其中，貢德氏赤蛙除了信義路樣站無記錄之外，其餘樣站都有發現（表 3.1-15）。

2. 特化性

調查結果皆為一般物種，無特有種。

3. 保育等級

本季調查結果，均為一般物種。

4. 優勢物種

本季二期用地之優勢種為小雨蛙（共 88 隻次），佔二期用地兩棲類 56.4%（表 3.1-13）；而周邊地區之優勢種則為貢德氏赤蛙（共 42 隻次），佔周邊地區兩棲類 73.7%（表 3.1-13）。

5. 多樣性指數分析

兩棲類多樣性分析結果，二期用地之 Shannon 指數：1.12，Simpson 指數：0.40（數值越小多樣性越高），均勻度：0.70，豐富度：0.79，多樣性不高，與前一季調查結果相近（表 3.1-13），與 105 年同季節相比，只稍微增加些許。

周邊地區之多樣性分析，Shannon 指數：0.84，Simpson 指數：0.57（數值越小多樣性越高），均勻度：0.52，豐富度：0.99，也是呈現多樣性不高之狀態，不過有比前一季及去年同時期之多樣性增加（表 3.1-15）。

整體來看，第二季兩棲類調查結果，二期用地與周邊地區雖然多樣性不高，不過以二期用地之多樣性較為穩定，而周邊地區

則會因季節而變動較大，且都有單一種類較為優勢的情形。

(六) 蝶類

1. 物種組成

第二季蝶類調查結果，在二期用地共記錄 5 科 18 種（表 3.1-16），除了竹涼亭區域可記錄 13 種最多之外，其餘區域大多只記錄 4~8 種之間（表 3.1-17、表 3.1-18）。以黃蝶與紋白蝶等 2 種可在多數區域發現。周邊地區在本季只記錄 5 科 13 種蝶類（表 3.1-16），多數種類記錄數量均不多，以麟洛濕地記錄 8 種蝶類較多，其餘樣站都在 6 種以下（表 3.1-19、表 3.1-20）。

本季記錄之蝶種包含禾弄蝶、黃斑弄蝶、台灣琉璃小灰蝶、東方晶灰蝶、波紋小灰蝶、台灣黑星小灰蝶、沖繩小灰蝶、微小灰蝶、迷你小灰蝶、樺斑蝶、小紫斑蝶、琉球紫蛺蝶、孔雀蛺蝶、樹蔭蝶、淡色小紋青斑蝶、綠斑鳳蝶、青帶鳳蝶、淡黃蝶、水青粉蝶、荷氏黃蝶、黑點粉蝶、紋白蝶，均為一般常見蝶種。

2. 特化性

調查結果未發現特有種蝶類，均為一般蝶種。

3. 保育等級

調查結果未發現保育類蝶種，均為一般蝶種。

4. 優勢物種

本季二期用地記錄之優勢蝶種為小紫斑蝶(共 28 隻次)(表 3.1-19)。周邊地區因為記錄數量不多，無明顯優勢蝶種，僅紋白蝶共記錄 12 隻次數較多(表 3.1-16)。

5. 多樣性指數分析

第二季的蝶類多樣性分析結果，二期用地之多樣性比前一季有大幅度增加，而周邊地區只比前一季小幅度上升。不過若與 105 年第二季相比較，周邊地區之多樣性則有略微下降(表 3.1-16)。

(七) 蜻蛉類

1. 物種組成

本季的蜻蛉類調查結果，二期用地共記錄蜻蛉類 3 科 13 種，周邊地區則記錄 3 科 10 種(表 3.1-21)。記錄種類包含白粉細蟪、橙尾細蟪、紅腹細蟪、青紋細蟪、瘦面細蟪、弓背細蟪、粗鉤春蜓、粗腰蜻蜓、褐斑蜻蜓、猩紅蜻蜓、侏儒蜻蜓、杜松蜻蜓、薄翅蜻蜓、黃紉蜻蜓彩裳蜻蜓、紫紅蜻蜓與脛蹠琵琶蟪等，皆為一般常見種類。

2. 特化性

調查結果未發現特化物種，均為一般種類。

3. 保育等級

調查結果未發現保育物種，均為一般原生物種。

4. 優勢物種

本季二期用地記錄之，以青紋細蟪（共 32 隻次）及侏儒蜻蜓（共 30 隻次）記錄數量最多（表 3.1-21），大多集中於水域生活圈（表 3.1-22、表 3.1-23）。周邊地區以青紋細蟪較優勢，共記錄 27 隻次（表 3.1-21），主要記錄於麟洛濕地（共 18 隻次）（表 3.1-24、表 3.1-25）。

5. 多樣性指數分析

本季蜻蛉類多樣性分析結果，二期用地與周邊地區之多樣性數值相近，但數值都不高（表 3.1-21）。整體而言，二期用地之蜻蛉類多樣性目前還不太穩定，而周邊地區則相對穩定，不過都有受季節變動所影響的狀況。

二、水域生態調查結果

(一) 魚類

1. 物種組成

第二季魚類調查結果，共記錄 6 科 8 種，其中二期用地只記錄 2 科 2 種，周邊地區記錄 6 科 7 種（表 3.2-1），其中，原生種鯽魚在麟洛濕地發現，黃鱔記錄於榮華國小旁（表 3.2-3、表 3.2-4）。其餘種類皆為外來種，包含泰國鱧、吳郭魚、琵琶鼠魚、大肚魚、孔雀魚等 5 種（表 3.2-1）。外來種吳郭魚為二期用地及周邊地區皆可發現之魚種（表 3.2-1、表 3.2-2、表 3.2-3、表 3.2-4）。二期用地魚種分佈概況仍處於變動不穩定狀態，僅周邊地區大致與歷年資料相似。

2. 特化性

本季調查結果無發現特有種，均為一般物種。

3. 保育等級

調查結果未發現保育物種，均為一般物種。

4. 優勢物種

本季二期用地之優勢魚種為吳郭魚（共 47 隻次），此兩魚種共佔一期用地魚類總數量 95.9%；而周邊地區則以大肚魚較優勢（共 76 隻次）（表 3.2-1）。

5. 多樣性指數分析

本季魚類多樣性分析結果，二期用地因只記錄 2 種，無法進行分析，而周邊地區之多樣性則大致與前一季之結果相近，不過數值不高（表 3.2-1）。從歷年資料來看，二期用地之魚類多樣性仍不豐富，而周邊地區季節變動幅度較大（表 3.2-1）。整體而言，二期用地與周邊地區目前魚類多樣性仍不豐富。

（二）水生爬蟲類及底棲生物

1. 物種組成

本季水生爬蟲類只在二期用地記錄巴西龜與斑龜 2 種（表 3.2-5），巴西龜發現於水域生活圈，斑龜在淨水池記錄 3 隻；周邊地區則無捕獲（表 3.2-6）。

底棲生物共記錄蝦類 2 科 2 種（表 3.2-7），其中，日本沼蝦都發現於二期用地，都記錄於水域生活圈（表 3.2-8）；米蝦屬則集中於榮華國小旁（表 3.2-8）。外來種紅螯螯蝦在本季調查無發現。

螺貝類在本次調查記錄種類與數量都不多，以二期用地可發現 5 科 5 種較多，周邊地區只記錄 3 科 3 種（表 3.2-9）。記錄物種包含福壽螺、台灣椎實螺、囊螺、圓口扁蝨、錐蝨、稜田螺，均為一般種類。

2. 特化性

本季調查結果未發現特化物種，均為一般物種。

3. 保育等級

本季調查結果無發現保育類物種，皆為一般物種。

4. 優勢物種

水生爬行類在二期用地只有斑龜 3 隻較多，無優勢種（表 3.2-6），周邊地區則無記錄。

蝦類在二期用地以日本沼蝦較優勢（表 3.2-7），周邊地區則無優勢蝦類。

螺貝類在二期用地以福壽螺較為優勢，周邊地區因為記錄數量太少，無優勢種（表 3.2-9）。

5. 多樣性分析

水生爬蟲類與蝦類因種類太少，無法進行分析（表 3.2-5、表 3.2-7）。螺貝類雖然可進行分析（表 3.2-9），但二期用地與周邊地區因為數量不多，分析結果皆呈現多樣性低的狀態。

（三）水生昆蟲

水生昆蟲在本季共記錄 4 科 4 種（表 3.2-13），二期用地只在淨水池記錄 2 種蜻蛉類水蠅（表 3.2-14）。周邊地區雖然記錄

4 科 4 種（表 3.2-13），不過以信義路與科大路三段採集的顫蚓數量較多，其他物種則以細螽科水蠶較多（表 3.2-14）。

（四）藻類

第二季之藻類鑑定結果，可分矽藻、綠藻、黃色鞭藻、藍綠藻、隱藻、甲藻、裸藻等七大類，其中，以綠藻和矽藻種類與數量最多。在二期用地，以矽藻數量較多，共發現 11 種（表 3.2-15），其次為綠藻記錄 8 種，其餘藻類為隱藻 1 種（表 3.2-15）。

周邊地區以綠藻記錄較多，共計 26 種，以麟洛溼地與科大路三段可記錄較多種類（表 3.2-15），而信義路與科大路樣站綠藻記錄不多。矽藻以一期用地之景觀池 I、景觀池 II 與麟洛濕地記錄較多（表 3.2-15）。

藻類之多樣性分析結果，二期用地之水域生活圈與淨水池目前藻類還不太豐富（表 3.2-15）。周邊地區只有麟洛溼地的藻類多樣性較為豐富（表 3.2-15）。而國道下濕地，在本季調查期間，因為枯水，無藻類記錄。

第四章 討論與建議

由於先前園區曾於客庄水圳及望螢園分別野放條紋小鮑，因此在本季調查期間，團隊也有幫園區於野放區域進行野放生物之採樣監測，以追蹤野放結果。

1. 客庄水圳區：

野放條紋小鮑三四百條，雖然數量不多，不過在該區域以 3 個蝦籠陷阱進行採樣，共捕獲 5 隻個體，顯示該區域應有不少個體適應環境狀況存活下來。未來將會持續予以幫園區追蹤監測，以瞭解條紋小鮑在園區異地復育之成效。

2. 望螢園：

園區共野放三百多隻螢火蟲幼蟲，不過在調查期間，並未發現有幼蟲活動。此外，有發現不少日本沼蝦在望螢園水域活動，推測可能多數幼蟲在環境缺乏隱蔽躲藏空間的情況下，大多遭沼蝦以及其他動物捕食。建議園區可能需在水域空間先進行栽種水生植物，以增加生物躲藏棲息空間，同時也需要長期使用蝦籠，將水域空間之沼蝦捕捉清除，如此才能增加螢火蟲幼蟲生存可能，達到螢火蟲復育之目的。

參考文獻

- Boufford, D.E.、Lowry, P.P.、謝長富、黃增泉、大橋廣好、彭鏡毅、楊綉玉、蕭錦隆、林惠雯、余建利。臺灣植物誌第二版第四卷。1998。國立臺灣大學植物學系。
- Boufford, D.E.、謝長富、黃增泉、大橋廣好、楊遠波、呂勝由、楊綉玉。臺灣植物誌第二版第二卷。1996。臺灣植物誌第二版編輯委員會。
- Boufford, D.E.、謝長富、黃增泉、郭長生、大橋廣好、彭鏡毅、蔡進來、楊國禎、蕭錦隆、蔡潤苗。臺灣植物誌第二版第六卷。2003。國立臺灣大學植物學系。
- Boufford, D.E.、謝長富、黃增泉、郭長生、大橋廣好、蘇鴻傑、葉宏毅、蕭錦隆、蕭詩馨。臺灣植物誌第二版第五卷。2000。國立臺灣大學植物學系。
- 方偉宏、馮雙。2003。都市賞鳥圖鑑。貓頭鷹出版社。
- 方偉宏。2008。臺灣鳥類全圖鑑。貓頭鷹出版。
- 王嘉雄、吳森雄、黃光瀛、楊秀英、蔡仲晃、蔡牧起、蕭慶亮。1991。台灣野鳥圖鑑。亞舍圖書有限公司。
- 王獻堂、水水團隊。2015。魚菜共生：水培趣，打造可食的綠色風景。尖端出版社。
- 向高世。2001。台灣蜥蜴自然誌。大樹出版社。
- 呂光洋、杜銘章、向高世。2002。臺灣兩棲爬行動物圖鑑。中華民國自然生態保育協會、大自然雜誌社。
- 呂芳運。2010。台中市立面綠化植物之研究。私立東海大學景觀學系碩士班。
- 呂福原、歐辰雄、呂金誠。台灣樹木解說(一)-(五)。2003。行政院農業委員會。
- 李俊延、王效岳。台灣蝴蝶圖鑑。貓頭鷹出版社。
- 李培芬、梁世雄。2002。動物生態評估技術之研究及評估模式之驗證。行政院環境保護署。
- 杜銘章。2004。蛇類大驚奇。遠流出版事業股份有限公司。
- 汪良仲。2000。台灣的蜻蛉。人人月曆股份有限公司。
- 林文宏。2006。猛禽觀察圖鑑。遠流出版事業股份有限公司。
- 林春吉。2005。台灣的水生與濕地植物。綠世界出版社。
- 林春吉。2005。彩蝶生態全記錄。綠世界出版社。
- 社團法人台北市野鳥學會。1999。台灣濕地鳥的辨識。357頁。
- 祁偉廉，1998，台灣哺乳動物：野外探險實用大圖鑑，大樹文化事業股份有限公司。
- 建築基地綠化設計技術規範。2012。行政院公報。
- 施志昫、游祥平。1998。台灣的淡水蝦。國立海洋生物博物館。
- 施志昫、游祥平。1999。台灣的淡水蟹。國立海洋生物博物館。
- 夏漢平，蔡錫安，彭彩霞。2007。五種爬藤植物垂直綠化的效果比較。草業學報，16(3):93-100。
- 徐堉峰，2004，近郊蝴蝶，聯經出版公司。
- 徐國士、呂勝由。台灣的稀有植物。渡假出版社有限公司。

- 高玉倫。2014。模組式垂直綠化應用於公寓大樓之可行性。第十一屆台灣建築論壇 - 建築宏觀 宏觀建築。中華民國全國建築師公會。
- 高嘉隆。2010。牆面立體綠化技術現況調查之研究(3-1)。內政部建築研究所自行研究報告。
- 動物生態評估技術規範。2002。行政院環境保護署。
- 張永仁，2002，陽明山國家公園解說叢書-賞蝶篇，第二版，陽明山國家公園管理處。
- 張永仁。1998。昆蟲圖鑑。遠流出版社。
- 張永仁。2002。台灣賞蝶地圖。晨星出版有限公司。
- 張保信。1994。臺灣蝶類鑑定指南。渡假出版社有限公司。
- 陳王時。2003。台灣 31 種蛙類圖鑑。社團法人台北市野鳥學會。
- 陳加盛。2006。台灣鳥類圖誌。田野影像出版社。
- 陳義雄、方力行。1999。台灣淡水及河口魚類誌。國立海洋生物博物館。
- 陳義雄。2009a。臺灣河川溪流的指標魚類 第一冊 初級淡水魚類。國立臺灣海洋大學。
- 陳義雄。2009b。臺灣河川溪流的指標魚類 第二冊 兩側洄游淡水魚類。國立臺灣海洋大學。
- 植物生態評估技術規範。2002。行政院環境保護署。
- 楊德芳、陳世揚、郭祺財、林柏昌、吳文德、吳善恩。2009。台灣常見的蝴蝶。台灣蝴蝶保育學會。
- 楊懿如。1998。賞蛙圖鑑。中華民國自然與攝影協會。
- 鄭元春。2001。台灣的常見野花最常見篇。渡假出版社有限公司。
- 鄭元春。2002。台灣的常見野花新增篇。渡假出版社有限公司。
- 鄭錫奇、姚正得、林華慶、李德旺、林麗紅、盧堅富、楊耀隆、賴景陽。1996。保育類野生動物圖鑑。台灣省特有生物研究保育中心。
- 賴明洲、薛怡珍、黃士嘉與楊瓊華。2004。濕地植物去污淨化功能與選種建議。台灣林業，30(4): 44-51。
- 謝長富、黃增泉、李振宇、羅漢強、大橋廣好、沈中桴、王震哲、楊國禎、胡哲明、楊綉玉。臺灣植物誌第二版第三卷。1993。臺灣植物誌第二版編輯委員會。
- 謝長富、黃增泉、耿煊、謝萬權、蔡進來、胡哲明、沈中桴、楊國禎、楊綉玉。臺灣植物誌第二版第一卷。1994。臺灣植物誌第二版編輯委員會。

調查照片（二期用地與周邊地區）



圖一、水域網具陷阱(蛇網)整理及餌料放置



圖二、水域網具陷阱(蛇網)放置



圖三、捕獲魚種分類與紀錄（二）



圖四、捕獲蝦類分類與紀錄—泰國鱧



圖五、捕獲魚類分類與紀錄－黃鱮



圖六、捕獲魚類分類與紀錄－朱文錦



圖七、捕獲魚類分類與紀錄－琵琶鼠魚



圖八、夜間調查－亞洲錦蛙



圖九、夜間調查－貢德氏赤蛙



圖十、鳥類調查－黑冠麻鷺



圖十一、鳥類調查—紅冠水雞



圖十二、捕獲之哺乳類—臭鼩



圖十三、夜間調查—疣尾蝎虎



圖十四、蝶類調查—台灣琉璃小灰蝶



圖十五、蝶類調查—迷妳小灰蝶



圖十六、蜻蛉類調查—褐斑蜻蜓



圖十七、蜻蛉類調查—弓背細聰



圖十八、蜻蛉類調查—紅腹細聰

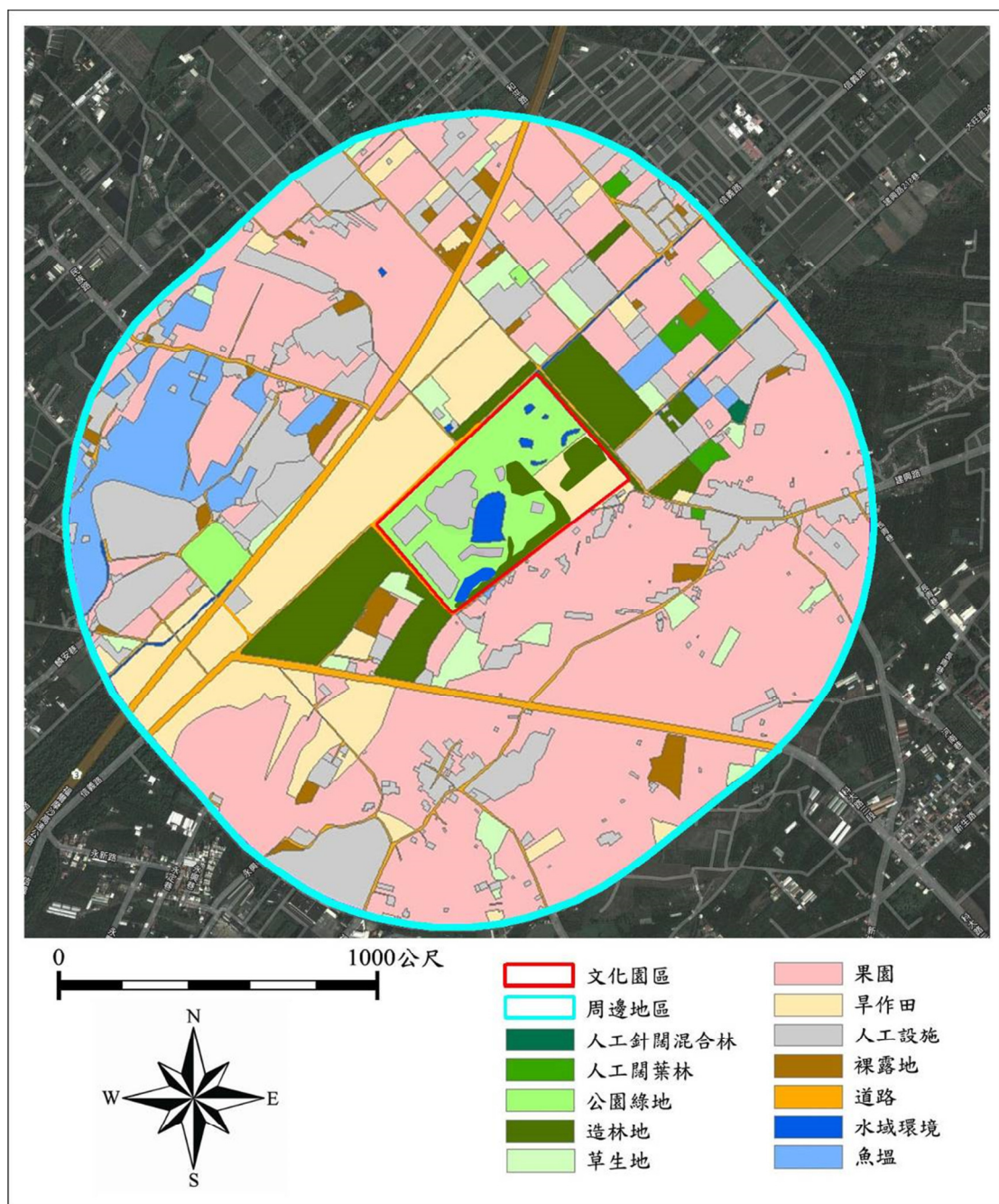


圖 3.1-1、調查區域之植被分佈圖

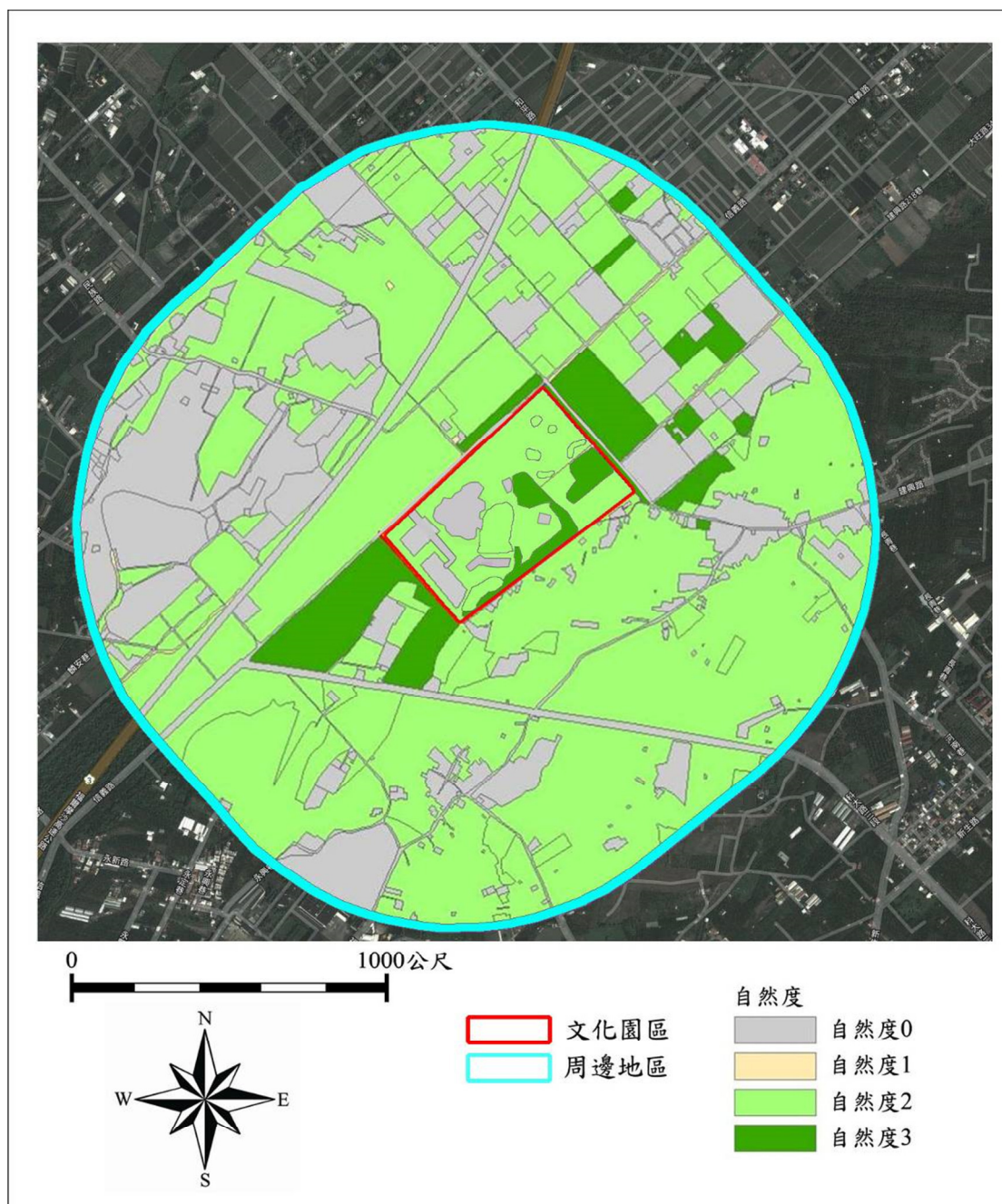


圖 3.1-2、調查區域之自然度圖

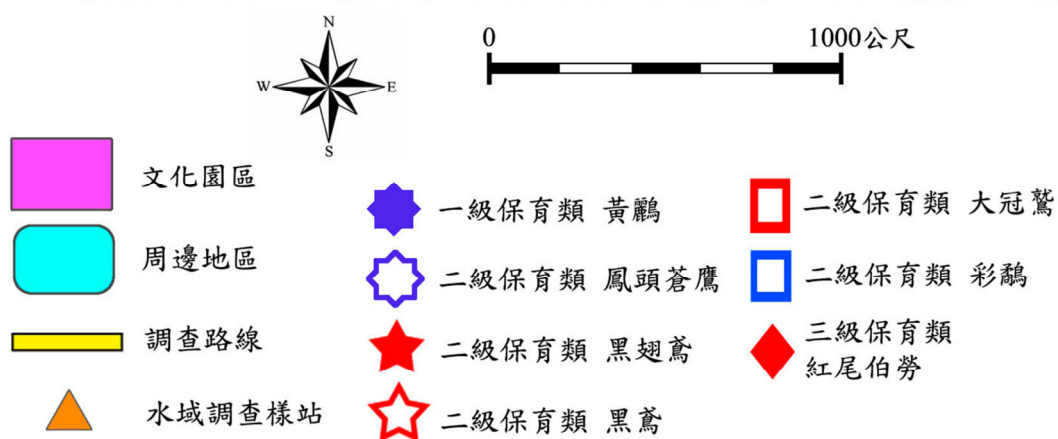
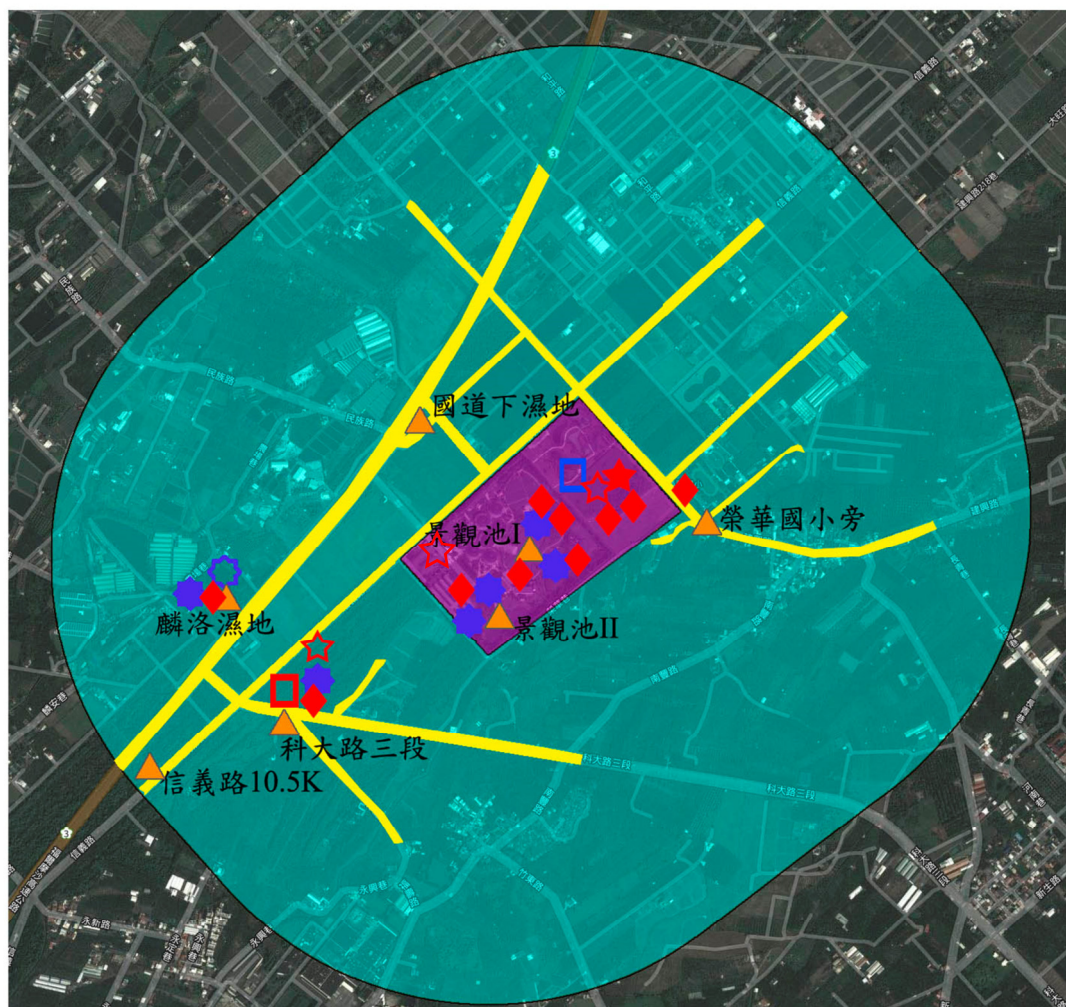


圖 3.1-3、調查區域之保育類鳥種分佈位置

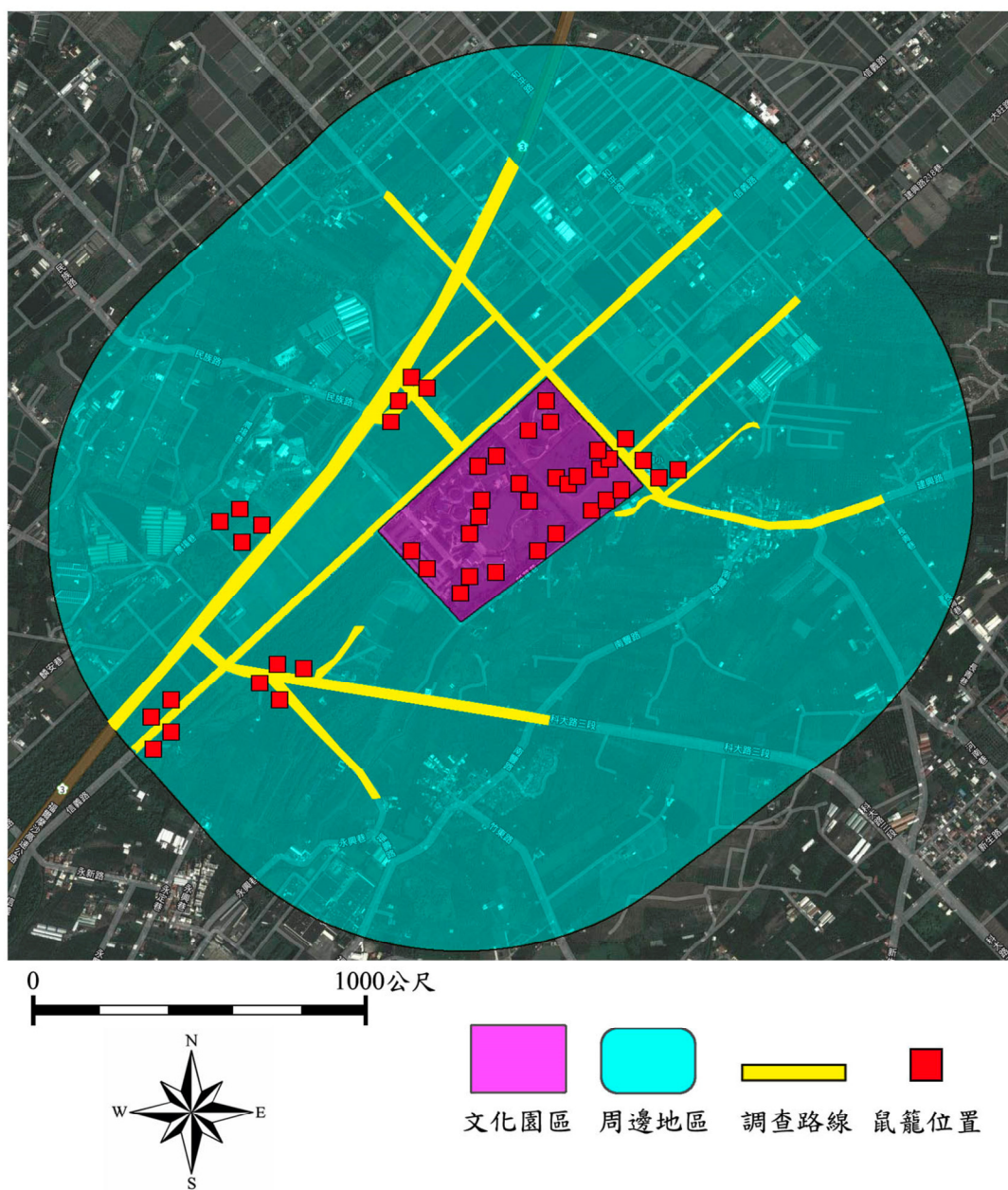


圖 3.1-4、調查樣區之鼠籠設置位置

表 3.1-1、植物歸隸特性

歸隸特性		雙子葉植物	單子葉植物	裸子植物	蕨類植物	總數
類別	科	70	18	1	8	97
	屬	193	58	2	8	261
	種	253	76	2	8	339
屬性	特有	15	3	0	0	18
	原生	134	31	0	8	173
	歸化	42	16	0	0	58
	栽培	62	26	2	0	90
生長習性	草本	109	66	0	7	182
	灌木	58	5	2	1	66
	藤本	12	1	0	0	13
	喬木	74	4	0	0	78

表 3.1-2、六堆二期用地與周邊地區之鳥類調查記錄

科名	學名	中文俗名	特有性	保育等級	遷徙習性	二期用地										周邊地區										合計															
						103		104		105		105		小計	103		104		105		106		小計																		
						一	二	三	四	一	二	三	四		一	二	一	二	三	四	一	二		一	二																
Accipitridae 鷹科	<i>Accipiter trivirgatus formosae</i>	鳳頭蒼鷹	特有	II	留	0	0	0	0	0	0	0	0	0	0	0	0	0	0	0	0	0	0	1	1																
	<i>Elanus caeruleus vociferus</i>	黑翅鳶			留	1	1	0	0	0	0	0	0	0	0	0	0	0	0	0	0	0	0	0	0	3															
	<i>Milvus migrans formosanus</i>	黑鳶		II	留	1	0	0	0	0	0	0	0	1	0	0	0	0	0	0	0	0	0	0	0	1	3														
	<i>Spilornis cheela hoya</i>	大冠鳶	特有	II	留	0	0	0	0	0	0	0	0	0	0	0	0	0	0	0	0	0	0	0	0	0	2	2													
Acrocephalidae 葦鶯科	<i>Acrocephalus orientalis</i>	東方大葦鶯			冬	0	0	0	0	0	0	0	0	0	0	0	0	0	0	0	0	0	0	0	0	0	0	1													
Alcedinidae 翠鳥科	<i>Alcedo atthis bengalensis</i>	翠鳥			留	0	0	0	0	0	0	0	0	0	0	1	2	2	1	6	0	0	0	0	1	0	0	0	0	0	0	0	0	0	0	6	12				
Anatidae 雁鴨科	<i>Aix sponsa</i>	林鴛鴦			引	0	0	0	0	0	0	0	0	0	0	0	0	0	0	0	0	0	0	0	0	0	0	0	0	0	0	0	0	0	0						
	<i>Anas platyrhynchos platyrhynchos</i>	綠頭鴨			冬,引	0	0	0	0	0	0	0	0	0	0	0	0	0	0	0	0	0	0	0	0	0	0	0	0	0	0	0	0	0	0						
	<i>Anser cygnoides</i>	中國鵞			引	0	0	0	0	0	0	0	0	0	0	0	0	0	0	0	0	0	0	0	0	0	0	0	0	0	0	0	0	0	0						
	<i>Cairina moschata</i>	紅面番鴨			引	0	0	0	0	0	0	0	0	0	0	0	0	0	0	0	0	0	0	0	0	0	0	0	0	0	0	0	0	0	0						
	<i>Cygnus atratus</i>	黑天鵝			引	0	0	0	0	0	0	0	0	0	0	0	0	0	0	0	0	0	0	0	0	0	0	0	0	0	0	0	0	0	0	0					
Apodidae 雨燕科	<i>Apus nipalensis kuntzi</i>	小雨燕	特有		留	0	0	0	0	0	0	0	0	0	0	0	0	0	0	0	0	0	0	0	0	0	0	0	0	0	0	0	0	0	0	1					
Ardeidae 鷺科	<i>Ardea alba modesta</i>	大白鷺			冬	0	0	0	0	0	0	0	0	0	0	0	1	0	0	0	1	0	0	0	0	0	0	0	0	0	0	0	0	0	0	0	0	0	1		
	<i>Ardea cinerea jouyi</i>	蒼鷺			冬	0	0	0	0	0	0	0	0	0	0	0	0	0	0	0	0	0	0	0	0	0	0	0	0	0	0	0	0	0	0	1	1				
	<i>Bubulcus ibis coromandus</i>	牛背鷺			留	0	0	0	0	0	0	0	0	0	0	0	0	0	6	6	9	21	0	0	0	0	0	0	0	0	1	0	0	0	0	0	0	0	0	1	22
	<i>Butorides striata carcinophila</i>	綠裳鷺			留,過	0	0	0	0	0	0	0	0	0	0	0	0	0	0	0	0	0	0	0	0	0	0	0	0	0	0	0	0	0	0	0					
	<i>Egretta garzetta garzetta</i>	小白鷺			留,過	6	0	0	1	1	0	0	1	0	0	5	2	0	0	0	16	16	8	1	2	4	6	1	0	2	2	0	0	0	0	2	1	29	45		
	<i>Egretta intermedia</i>	中白鷺			冬	0	0	2	3	0	0	0	3	0	0	2	0	2	0	12	12	0	0	0	2	0	0	0	0	0	0	0	0	2	0	0	4	16			
	<i>Gorsachius melanolophus</i>	黑冠麻鷺			留	0	0	0	0	0	2	1	0	0	1	4	2	0	4	14	14	0	2	6	4	3	2	1	0	1	0	0	0	0	1	20	34				
	<i>Ixobrychus cinnamomeus</i>	栗小鷺			留	0	0	0	0	0	0	0	0	0	0	0	0	0	0	0	0	0	0	0	0	0	0	0	0	0	0	0	0	0	5	5					
	<i>Ixobrychus sinensis</i>	黃小鷺			留	0	0	0	0	0	0	0	0	0	0	0	0	0	0	0	0	0	0	0	0	0	0	0	0	0	0	0	0	0	0	14	14				
	<i>Nycticorax nycticorax nycticorax</i>	夜鷺			夏,冬,過	0	1	0	0	0	1	0	0	0	0	0	0	0	0	1	3	3	0	0	0	0	1	4	0	0	0	0	0	0	0	0	4	9	12		
Caprimulgidae 夜鷹科	<i>Caprimulgus affinis stictomus</i>	臺灣夜鷹	特亞		留	5	2	1	0	2	0	1	0	0	0	0	0	1	0	12	12	3	2	0	0	0	4	0	0	0	4	0	0	2	0	15	27				
Charadriidae 鴝科	<i>Charadrius dubius curonicus</i>	小環頸鴝			留,冬	0	0	0	0	0	0	0	0	10	0	0	0	0	0	0	0	0	0	0	0	0	0	0	0	0	0	0	0	0	10						
Cisticolidae 扇尾鶯科	<i>Prinia flaviventris sonitans</i>	灰頭鷓鴣			留	1	4	6	0	0	0	3	0	0	2	2	0	0	0	18	18	2	9	5	0	1	6	9	1	0	5	5	0	1	5	49	67				
	<i>Prinia inornata flavirostris</i>	褐頭鷓鴣	特亞		留	1	0	3	0	0	0	2	0	0	0	0	0	0	0	6	6	0	1	0	0	0	0	1	1	1	0	0	0	0	0	4	10				
Columbidae 鳩鴿科	<i>Chalcophaps indica indica</i>	翠翼鳩			留	0	0	0	0	0	0	0	0	0	0	0	0	0	0	0	0	0	0	0	0	0	0	0	0	0	0	0	0	0	1	1					
	<i>Columba livia</i>	岩鳩			引	0	0	0	0	0	0	0	0	0	0	0	1	0	2	3	3	0	0	1	0	1	0	0	0	0	1	0	0	0	0	0	3	6			
	<i>Streptopelia chinensis</i>	珠頸斑鳩			留	1	0	0	2	1	0	2	0	0	0	1	14	5	2	28	28	4	2	2	12	24	10	10	2	5	5	14	9	9	1	109	137				
	<i>Streptopelia tranquebarica</i>	紅鳩			留	7	103	12	32	40	28	28	16	13	15	17	39	24	14	388	388	18	42	32	22	71	19	28	17	43	15	19	46	31	13	416	804				
Corvidae 鴉科	<i>Dendrocitta formosae formosae</i>	樹鴉	特亞		留	1	1	1	0	0	2	2	2	1	0	3	2	2	2	19	19	4	2	7	6	5	4	7	2	0	3	3	15	0	3	61	80				
Cuculidae 杜鵑科	<i>Centropus bengalensis lignator</i>	番鵲			留	0	2	1	0	0	0	1	0	0	0	0	0	0	4	4	0	3	0	0	0	1	0	0	0	1	0	0	0	0	5	9					
Dicruridae 卷尾科	<i>Dicrurus macrocercus</i>	大卷尾	特亞		留,過	0	0	0	2	0	0	0	0	0	0	2	0	2	6	6	6	2	6	3	4	4	3	0	6	4	5	2	0	1	46	52					
Estrilidae 梅花雀科	<i>Lonchura punctulata topela</i>	斑文鳥			留	0	0	0	0	0	0	0	0	0	0	23	12	0	21	56	56	0	1	0	0	0	0	0	0	0	0	0	0	0	0	0	0	1	57		
Hirundinidae 燕科	<i>Cecropis striolata striolata</i>	赤腹燕			留	0	9	0	0	0	0	0	0	0	0	0	0	0	9	9	0	0	0	0	0	0	0	0	0	0	2	0	0	0	2	11					
	<i>Hirundo rustica gutturalis</i>	家燕			夏,冬,過	0	0	0	0	0	0	0	0	0	0	0	0	0	8	8	8	1	0	0	0	13	0	0	0	3	0	0	13	0	0	30	38				
	<i>Hirundo tahitiica namiyei</i>	洋燕			留	0	2	3	0	2	0	0	0	4	3	0	0	0	1	15	15	61	10	9	18	59	5	6	5	8	0	9	24	5	0	219	234				
Laniidae 伯勞科	<i>Lanius cristatus lucioniensis</i>	紅尾伯勞			III 冬,過	4	1	0	0	7	0	0	0	3	1	0	2	1	0	19	19	3	7	0	6	7	2	0	2	1	5	0	2	1	0	36	55				
	<i>Lanius schach formosae</i>	棕背伯勞			留	0	1	1	0	2	0	1	1	2	3	2	1	1	0	15	15	1	7	1	9	4	0	2	3	2	3	3	0	0	35	50					
Megalaimidae 鬚鶯科	<i>Megalaima nuchalis</i>	五色鳥	特有		留	0	0	0	0	0	0	0	0	0	0	0	0	0	0	0	0	0	0	0	0	0	0	0	0	0	0	0	0	1	1						
Monarchidae 王鶇科	<i>Hypothymis azurea oberholseri</i>	黑枕藍鶇	特有		留	0	1	0	0	0	0	0	0	0	0	0	0	0	4	4	0	1	1	9	0	1	3	1	3	1	0	3	2	1	26	30					
Motacillidae 鶇鶇科	<i>Motacilla alba leucopsis</i>	白鶇鶇			留,冬	0	0	0	0	0	0	0	0	1	0	0	0	0	1	1	1	0	0	0	0	0	0	0	0	0	0	0	0	0	1	2					
	<i>Motacilla cinerea cinerea</i>	灰鶇鶇			冬	0	0	0	0	0	0	0	0	0	0	0	0	0	0	0	0	0	0	0	0	0	0	0	0	0	0	0	0	4	4						

表 3.1-3、六堆二期用地各樣站之鳥類調查紀錄 (一)

科名	學名	中文俗名	二期				二期(空地)				客庄水圳區				竹涼亭															
			103				104				105				103				104				105				106			
			一	二	三	四	一	二	三	四	一	二	三	四	一	二	三	四	一	二	三	四	一	二	三	四	一	二		
Accipitridae 鷹科	<i>Accipiter trivirgatus formosae</i>	鳳頭蒼鷹																												
	<i>Elanus caeruleus vociferus</i>	黑翅鷹	1	1																										
	<i>Milvus migrans formosanus</i>	黑鷹	1							1																				
	<i>Spilornis cheela hoya</i>	大冠鷹																												
Acrocephalidae 葦鶯科	<i>Acrocephalus orientalis</i>	東方大葦鶯											1																	
Alcedinidae 翠鳥科	<i>Alcedo atthis bengalensis</i>	翠鳥										1				1	1				1									
Anatidae 雁鴨科	<i>Aix sponsa</i>	林鶩																												
	<i>Anas platyrhynchos platyrhynchos</i>	綠頭鴨																												
	<i>Anser cygnoides</i>	中國鵞																												
	<i>Cairina moschata</i>	紅面番鴨																												
Apodidae 雨燕科	<i>Cygnus atratus</i>	黑天鵝																												
	<i>Apus nipalensis kuntzi</i>	小雨燕												1																
Ardeidae 鷺科	<i>Ardea alba modesta</i>	大白鷺																												
	<i>Ardea cinerea jouyi</i>	蒼鷺																												
	<i>Bubulcus ibis coromandus</i>	牛背鷺																												
	<i>Butorides striata carcinophila</i>	綠裳鷺																												
	<i>Egretta garzetta garzetta</i>	小白鷺	5				1			1			1																	
	<i>Egretta intermedia</i>	中白鷺			2					3																				
	<i>Gorsachius melanolophus</i>	黑冠麻鷺									1	2			1	2			1				1		3		1			
<i>Ixobrychus cinnamomeus</i>	栗小鷺																													
<i>Ixobrychus sinensis</i>	黃小鷺																													
<i>Nycticorax nycticorax nycticorax</i>	夜鷺					1																							1	
Caprimulgidae 夜鷹科	<i>Caprimulgus affinis stictomus</i>	臺灣夜鷹	3	2	1		2																							
Charadriidae 鴝科	<i>Charadrius dubius curonicus</i>	小環頸鴝								10																				
Cisticolidae 扇尾鶯科	<i>Prinia flaviventris sonitans</i>	灰頭鷓鴣	1	4	3				3							1					2		2	2						
	<i>Prinia inornata flavirostris</i>	褐頭鷓鴣	1		1				2						1															
Columbidae 鳩鴿科	<i>Chalcophaps indica indica</i>	翠翼鳩																												
	<i>Columba livia</i>	岩鴿																												
	<i>Streptopelia chinensis</i>	珠頸斑鳩				2	1						2	2		2	1	1			2			1					1	1
	<i>Streptopelia tranquebarica</i>	紅鳩		95	2	26	7	8	10	6	7		2	5	7	5	4	2	3	4	5	3	1	2	2	4	5	4		
Corvidae 鴉科	<i>Dendrocitta formosae formosae</i>	樹鴉	1	1	1					1			2	2			1				2		1							1
Cuculidae 杜鵑科	<i>Centropus bengalensis lignator</i>	番鵝		2	1																									
Dicruridae 卷尾科	<i>Dicrurus macrocercus</i>	大卷尾				2								1	3	2					2									
Estrildidae 梅花雀科	<i>Lonchura punctulata topela</i>	斑文鳥										15	12		15										5					
Hirundinidae 燕科	<i>Cecropis striolata striolata</i>	赤腹燕		9																										
	<i>Hirundo rustica gutturalis</i>	家燕																												
	<i>Hirundo tahitica namiyei</i>	洋燕		2	3						3	3			1		5	3					2							
Laniidae 伯勞科	<i>Lanius cristatus lucioniensis</i>	紅尾伯勞	2	1			2					1	1		2		1	1	2	1	1	1	2			1				
	<i>Lanius schach formosae</i>	棕背伯勞		1	1						2	1			2	1	1	2	1		2	1		2	1					
Megalaimidae 鬚鶯科	<i>Megalaima nuchalis</i>	五色鳥																												
Monarchidae 王鶇科	<i>Hypothymis azurea oberholseri</i>	黑枕藍鶇		1																	1									
Motacillidae 鶇鶇科	<i>Motacilla alba leucopsis</i>	白鶇鶇								1																				
	<i>Motacilla cinerea cinerea</i>	灰鶇鶇																												

表 3.1-3、(續)

科名	學名	中文俗名	二期				二期(空地)				客庄水圳區				竹涼亭															
			103				104				105				103				104				105				106			
			一	二	三	四	一	二	三	四	一	二	三	四	一	二	三	四	一	二	三	四	一	二	三	四	一	二	三	四
Muscicapidae 鶺鴒科	<i>Phoenicurus aureus aureus</i>	黃尾鶺																												
Oriolidae 黃鶺科	<i>Oriolus chinensis diffusus</i>	黃鶺									1		1	3					2											
Passeridae 麻雀科	<i>Passer montanus</i>	麻雀		4									25	3			2	3												
Phasianidae 雉科	<i>Synoicus chinensis</i>	小鸕鶿																												
Phylloscopidae 柳鶺科	<i>Phylloscopus borealis borealis</i>	極北柳鶺												1					1											
Picidae 啄木鳥科	<i>Dendrocopos canicapillus kaleensis</i>	小啄木		3										2	2	1	2	2									1	1		
Podicipedidae 鴨科	<i>Tachybaptus ruficollis philippensis</i>	小鴨																												
Psittacidae 鸚鵡科	<i>Agapornis roseicollis</i>	桃臉情侶鸚鵡																												
Pycnonotidae 鶺科	<i>Hypsipetes leucocephalus nigerrimus</i> <i>Pycnonotus sinensis</i>	紅嘴黑鶺 白頭翁	4	7	6	2	4			8	4	5	20	3	2	1	1	3	2	3	3	2	3	5				1		
Rallidae 秧雞科	<i>Amaurornis phoenicurus</i> <i>Gallinula chloropus chloropus</i>	白腹秧雞 紅冠水雞										1		1			2													
Recurvirostridae 長腳鶺科	<i>Himantopus himantopus</i>	高蹺鶺																												
Rostratulidae 彩鶺科	<i>Rostratula benghalensis benghalensis</i>	彩鶺																												
Scolopacidae 鶺科	<i>Actitis hypoleucos</i> <i>Tringa glareola</i>	磯鶺 鷹斑鶺																												
Sturnidae 椋鳥科	<i>Acridotheres javanicus</i> <i>Acridotheres tristis tristis</i> <i>Aplonis panayensis</i> <i>Sturnia malabarica nemoricola</i>	白尾八哥 家八哥 輝椋鳥 灰頭椋鳥	11		1						2	3			1	2														
Timaliidae 畫眉科	<i>Pomatorhinus musicus</i>	小彎嘴																												
Turdidae 鶺科	<i>Monticola solitarius philippensis</i> <i>Turdus eunomus</i>	棕腹藍磯鶺 斑點鶺					1																							
Turnicidae 三趾鶺科	<i>Turnix suscitator rostratus</i>	棕三趾鶺							1																					
Zosteropidae 繡眼科	<i>Zosterops japonicus simplex</i>	綠繡眼									3	5		6																
		科數	7	12	10	4	6	2	2	4	8	6	9	8	7	10	8	12	4	6	5	4	3	3	6	4	6	3	2	5
		種數	9	14	11	5	7	2	3	5	8	7	9	11	8	10	9	13	4	8	7	5	3	5	6	4	7	4	2	7
		隻次	19	140	25	33	18	9	15	19	26	15	58	63	23	34	17	25	7	16	15	8	7	9	10	8	17	15	6	10

表 3.1-4、六堆二期用地各樣站之鳥類調查紀錄 (二)

科名	學名	中文俗名	望樓園			二期(樹林)					水域生活園				二期停車場								
			105			106		104				105	105			106		105			106		
			二	三	四	一	二	一	二	三	四	一	二	三	四	一	二	二	三	四	一	二	
Accipitridae 鷹科	<i>Accipiter trivirgatus formosae</i>	鳳頭蒼鷹	1																				
	<i>Elanus caeruleus vociferus</i>	黑翅鳶																					
	<i>Milvus migrans formosanus</i>	黑鳶																					
	<i>Spilornis cheela hoya</i>	大冠鳶																					
Acrocephalidae 葦鶯科	<i>Acrocephalus orientalis</i>	東方大葦鶯																					
Alcedinidae 翠鳥科	<i>Alcedo atthis bengalensis</i>	翠鳥		1								1	1										
Anatidae 雁鴨科	<i>Aix sponsa</i>	林鴛鴦																					
	<i>Anas platyrhynchos platyrhynchos</i>	綠頭鴨																					
	<i>Anser cygnoides</i>	中國鵞																					
	<i>Cairina moschata</i>	紅面番鴨																					
Apodidae 雨燕科	<i>Cygnus atratus</i>	黑天鵝																					
	<i>Apus nipalensis kuntzi</i>	小雨燕																					
Ardeidae 鷺科	<i>Ardea alba modesta</i>	大白鷺			1																		
	<i>Ardea cinerea jouyi</i>	蒼鷺																					
	<i>Bubulcus ibis coromandus</i>	牛背鷺											6	6	9								
	<i>Butorides striata carcinophila</i>	綠裳鷺																					
	<i>Egretta garzetta garzetta</i>	小白鷺		1	1								4										
	<i>Egretta intermedia</i>	中白鷺											2										
	<i>Gorsachius melanolophus</i>	黑冠麻鷺					1						1	2	1								
	<i>Ixobrychus cinnamomeus</i>	栗小鷺																					
<i>Ixobrychus sinensis</i>	黃小鷺																						
<i>Nycticorax nycticorax nycticorax</i>	夜鷺																						
Caprimulgidae 夜鷹科	<i>Caprimulgus affinis stictomus</i>	臺灣夜鷹							1														
Charadriidae 鵝科	<i>Charadrius dubius curonicus</i>	小環頸鵝																					
Cisticolidae 扇尾鶯科	<i>Prinia flaviventris sonitans</i>	灰頭鷓鴣																					
	<i>Prinia inornata flavirostris</i>	褐頭鷓鴣																					
Columbidae 鳩鴿科	<i>Chalcophaps indica indica</i>	翠翼鳩																					
	<i>Columba livia</i>	岩鳩											1		2								
	<i>Streptopelia chinensis</i>	珠頸斑鳩			3	1	1			2			8	2							1		
	<i>Streptopelia tranquebarica</i>	紅鳩	8	2	5	4				33	20	18	10	6	5	5	20	5			6	5	3
Corvidae 鴉科	<i>Dendrocitta formosae formosae</i>	樹鴉												3									
Cuculidae 杜鵑科	<i>Centropus bengalensis lignator</i>	番鵝																					
Dicruridae 卷尾科	<i>Dicrurus macrocerus</i>	大卷尾												2									
Estrildidae 梅花雀科	<i>Lonchura punctulata topela</i>	斑文鳥												3									
Hirundinidae 燕科	<i>Cecropis striolata striolata</i>	赤腰燕																					
	<i>Hirundo rustica gutturalis</i>	家燕																					
	<i>Hirundo tahitica namiyei</i>	洋燕								2				1									
Laniidae 伯勞科	<i>Lanius cristatus lucioniensis</i>	紅尾伯勞																					
	<i>Lanius schach formosae</i>	棕背伯勞		1																			
Megalaimidae 鬚鶯科	<i>Megalaima nuchalis</i>	五色鳥																					
Monarchidae 王鷓鴣科	<i>Hypothymis azurea oberholseri</i>	黑枕藍鷓鴣																					
Motacillidae 鵲鴿科	<i>Motacilla alba leucopsis</i>	白鵲鴿																					
	<i>Motacilla cinerea cinerea</i>	灰鵲鴿																					

表 3.1-4、(續)

科名	學名	中文俗名	望麓園				二期(樹林)					水域生活園				二期停車場									
			105			106	104				105	105			106		105			106					
			二	三	四	一	二	一	二	三	四	一	二	三	四	一	二	二	三	四	一	二			
Muscicapidae 鶇科	<i>Phoenicurus aureus aureus</i>	黃尾鶇																							
Oriolidae 黃鶇科	<i>Oriolus chinensis diffusus</i>	黃鶇						1						1					1						
Passeridae 麻雀科	<i>Passer montanus</i>	麻雀			8		5							3								5			
Phasianidae 雉科	<i>Synoicus chinensis</i>	小鸚鵡																							
Phylloscopidae 柳鶯科	<i>Phylloscopus borealis borealis</i>	極北柳鶯																							
Picidae 啄木鳥科	<i>Dendrocopos canicapillus kaleensis</i>	小啄木												1											
Podicipedidae 鸕鶿科	<i>Tachybaptus ruficollis philippensis</i>	小鸕鶿												1											
Psittacidae 鸚鵡科	<i>Agapornis roseicollis</i>	桃臉俏俏鸚鵡																							
Pycnonotidae 鶇科	<i>Hypsipetes leucocephalus nigerrimus</i> <i>Pycnonotus sinensis</i>	紅嘴黑鶇 白頭翁	5	3	8				1		2	8	12	3	3	5	20	4	3			2			
Rallidae 秧雞科	<i>Amaurornis phoenicurus</i> <i>Gallinula chloropus chloropus</i>	白腹秧雞 紅冠水雞													3					1					
Recurvirostridae 長腳鶇科	<i>Himantopus himantopus</i>	高蹺鶇																							
Rostratulidae 彩鶇科	<i>Rostratula benghalensis benghalensis</i>	彩鶇																							
Scolopacidae 鶇科	<i>Actitis hypoleucos</i> <i>Tringa glareola</i>	磯鶇 廣斑鶇																							
Sturnidae 椋鳥科	<i>Acridotheres javanicus</i> <i>Acridotheres tristis tristis</i> <i>Aplonis panayensis</i> <i>Sturnia malabarica nemoricola</i>	白尾八哥 家八哥 輝椋鳥 灰頭椋鳥	3	2	3								2	3	3			2				2			
Timaliidae 畫眉科	<i>Pomatorhinus musicus</i>	小彎嘴																							
Turdidae 鶇科	<i>Monticola solitarius philippensis</i> <i>Turdus eunomus</i>	棕腹藍磯鶇 斑點鶇																							
Turnicidae 三趾鶇科	<i>Turnix suscitator rostratus</i>	棕三趾鶇											1												
Zosteropidae 繡眼科	<i>Zosterops japonicus simplex</i>	綠繡眼	3															3							
		科數	5	4	7		2	3		3	4	10	4	6	4	12	6	6	11		0	2	2	1	3
		種數	5	4	10		3	3		4	4	11	4	6	4	14	8	9	12		0	2	3	1	3
		隻次	20	8	34		10	3		42	26	63	25	16	12	40	59	23	38		0	7	8	3	12

表 3.1-5、周邊地區各樣站之鳥類調查紀錄(一)

科名	學名	中文俗名	麟洛濕地				信義路				國道下濕地																											
			103				104				105				106																							
			一	二	三	四	一	二	三	四	一	二	三	四	一	二	三	四	一	二	三	四																
Accipitridae 鷹科	<i>Accipiter trivirgatus formosae</i>	鳳頭蒼鷹	1																																			
	<i>Elanus caeruleus vociferus</i>	黑翅鳶																																				
	<i>Milvus migrans formosanus</i>	黑鳶																																				
	<i>Spilornis cheela hoya</i>	大冠鳶																																				
Acrocephalidae 葦鶯科	<i>Acrocephalus orientalis</i>	東方大葦鶯																																				
Alcedinidae 翠鳥科	<i>Alcedo atthis bengalensis</i>	翠鳥		1		2		2				1																										
Anatidae 雁鴨科	<i>Aix sponsa</i>	林鶩																																				
	<i>Anas platyrhynchos platyrhynchos</i>	綠頭鴨																																				
	<i>Anser cygnoides</i>	中國鵞																																				
	<i>Cairina moschata</i>	紅面番鴨																																				
Apodidae 雨燕科	<i>Cygnus atratus</i>	黑天鵝																																				
	<i>Apus nipalensis kuntzi</i>	小雨燕																																				
Ardeidae 鷺科	<i>Ardea alba modesta</i>	大白鷺																																				
	<i>Ardea cinerea jouyi</i>	蒼鷺					1																															
	<i>Bubulcus ibis coromandus</i>	牛背鷺				1																																
	<i>Butorides striata carcinophila</i>	綠裳鷺																																				
	<i>Egretta garzetta garzetta</i>	小白鷺	2	1	2		1	1			2	1			2		1																					
	<i>Egretta intermedia</i>	中白鷺													2																							
	<i>Gorsachius melanolophus</i>	黑冠麻鷺			3	4	2			1					1		1																					
	<i>Ixobrychus cinnamomeus</i>	栗小鷺			2	1	2																															
<i>Ixobrychus sinensis</i>	黃小鷺	1	1	2	2	2	2	1	2																													
<i>Nycticorax nycticorax nycticorax</i>	夜鷺				2											1	1				1																	
Caprimulgidae 夜鷹科	<i>Caprimulgus affinis stictomus</i>	臺灣夜鷹	1	1			1														1																	
Charadriidae 鴝科	<i>Charadrius dubius curonicus</i>	小環頸鴝																																				
Cisticolidae 扇尾鶯科	<i>Prinia flaviventris sonitans</i>	灰頭鶯	4				2	4	1	2	2		1	1	2	2	3	1	2	2	1	2																
	<i>Prinia inornata flavirostris</i>	褐頭鶯										1				1			1	1	1																	
Columbidae 鳩鴿科	<i>Chalcophaps indica indica</i>	翠翼鳩					1																															
	<i>Columba livia</i>	岩鴿		1																																		
	<i>Streptopelia chinensis</i>	珠頸斑鳩		5	5	1	2	2	2	6	5	3	1		2	4			2	6	5	5	2	1	5	1	4											
	<i>Streptopelia tranquebarica</i>	紅鳩	9	12	11	2	12	5	6	5	16	6	6	10	15	4	3	2	5	3	3	5	11	3	3	12	3	3	1	6	3	21	3	7	4	6	2	3
Corvidae 鴉科	<i>Dendrocitta formosae formosae</i>	樹鴉	3	3	3	1	4	1	1	3	6	2	1	1	2	2	1	2	1	2	2																	
Cuculidae 杜鵑科	<i>Centropus bengalensis lignator</i>	番鵲					1						2																									
Dicruridae 卷尾科	<i>Dicrurus macrocercus</i>	大卷尾	5	1	2	2	2	1	2		1		1	1	1	1	2		3				3			1	2		4	1	1							
Estrildidae 梅花雀科	<i>Lonchura punctulata topela</i>	斑文鳥																																				
Hirundinidae 燕科	<i>Cecropis striolata striolata</i>	赤腰燕																																				
	<i>Hirundo rustica gutturalis</i>	家燕								5																												
	<i>Hirundo tahitica namiyei</i>	洋燕	2	5	2	7	6	3	2		4			8	1	2	3		2		3	2				2	5	31				1	20	5				
Laniidae 伯勞科	<i>Lanius cristatus lucioniensis</i>	紅尾伯勞	1	1			4	1	1	2	2	1		1		1										4	4											
	<i>Lanius schach formosae</i>	棕背伯勞			1	4	2	1	1		1				1											1	4	3	2	1	1	1	2	2				
Megalaimidae 鬚鶯科	<i>Megalaima nuchalis</i>	五色鳥	1																																			
Monarchidae 王鶇科	<i>Hypothymis azurea oberholseri</i>	黑枕藍鶇	1	1	7			1			2			2		1	1	1	1																			
Motacillidae 鶇鴿科	<i>Motacilla alba leucopsis</i>	白鶇鴿										1																										
	<i>Motacilla cinerea cinerea</i>	灰鶇鴿												1																								

表 3.1-5、(續)

科名	學名	中文俗名	麟洛濕地				信義路				國道下濕地									
			103				104				105				106					
			一	二	三	四	一	二	三	四	一	二	三	四	一	二	三	四		
Muscicapidae 鶇科	<i>Phoenicurus aureoreus aureoreus</i>	黃尾鶇																		
Oriolidae 黃鶇科	<i>Oriolus chinensis diffusus</i>	黃鶇		1											1					
Passeridae 麻雀科	<i>Passer montanus</i>	麻雀	9	11	18	20	11	12	12	8	11	8	20	20	16	18	1	12	9	6
Phasianidae 雉科	<i>Synoicus chinensis</i>	小鸚鵡																		
Phylloscopidae 柳鶯科	<i>Phylloscopus borealis borealis</i>	極北柳鶯																		
Picidae 啄木鳥科	<i>Dendrocopos canicapillus kaleensis</i>	小啄木		2																
Podicipedidae 鴨鵝科	<i>Tachybaptus ruficollis philippensis</i>	小鴨鵝																		
Psittacidae 鸚鵡科	<i>Agapornis roseicollis</i>	桃臉俏俏鸚鵡																		
Pycnonotidae 鶇科	<i>Hypsipetes leucocephalus nigerrimus</i>	紅嘴黑鶇																		
	<i>Pycnonotus sinensis</i>	白頭翁	7	8	9	15	10	7		15	10	7	6	8	6	6	2	3	1	6
Rallidae 秧雞科	<i>Amaurornis phoenicurus</i>	白腹秧雞																		
	<i>Gallinula chloropus chloropus</i>	紅冠水雞	4	1	1	9	4	2	5	2	2	1	2	4	3	21			1	1
Recurvirostridae 長腳鶇科	<i>Himantopus himantopus</i>	高曉鶇																		
Rostratulidae 彩鶇科	<i>Rostratula benghalensis benghalensis</i>	彩鶇																		
Scolopacidae 鶇科	<i>Actitis hypoleucos</i>	磯鶇																		
	<i>Tringa glareola</i>	廣斑鶇																		
Sturnidae 椋鳥科	<i>Acridotheres javanicus</i>	白尾八哥	2	9	15	5	5	6	7	7	8	6	11	8	4	6	2	2	2	
	<i>Acridotheres tristis tristis</i>	家八哥																		
	<i>Aplonis panayensis</i>	輝椋鳥																		
	<i>Sturnia malabarica nemoricola</i>	灰頭椋鳥																		
Timaliidae 畫眉科	<i>Pomatorhinus musicus</i>	小彎嘴																		
Turdidae 鶇科	<i>Monticola solitarius philippensis</i>	棕腹藍磯鶇																		
	<i>Turdus eunomus</i>	斑點鶇																		
Turnicidae 三趾鶇科	<i>Turnix suscitator rostratus</i>	棕三趾鶇																		
Zosteropidae 繡眼科	<i>Zosterops japonicus simplex</i>	綠繡眼																		
		科數	10	14	11	15	10	11	9	11	11	10	9	11	10	8	8	13	7	8
		種數	11	15	15	18	14	12	11	15	14	14	11	13	11	9	8	15	7	9
		隻次	43	59	78	133	69	45	58	58	60	41	73	76	54	61	20	33	22	24

表 3.1-7、六堆二期用地與周邊地區之哺乳類調查記錄

科名	學名	中文俗名	特有性	保育等級	遷徙習性	二期用地										周邊地區										合計																		
						103				104				105				105		小計	103				104				105				106		小計									
						一	二	三	四	一	二	三	四	一	二	三	四	一	二		一	二	三	四	一		二	三	四	一	二													
Muridae 鼠科	<i>Mus caroli</i> <i>Mus musculus</i> <i>Rattus norvegicus</i>	田鼯鼠 家鼯鼠 溝鼠				1	0	0	0	0	0	0	0	0	0	0	0	0	0	0	0	0	1	0	0	0	0	0	0	0	0	0	0	0	0	0	0	0	0	0	0	1	16	9
Soricidae 尖鼠科	<i>Suncus murinus</i>	臭鼯				0	2	0	0	0	1	0	1	7	2	2	3	3	3	24	6	2	3	4	4	4	5	7	6	7	6	6	7	7	74	98								
Vespertilionidae 蝙蝠科	<i>Pipistrellus abramus</i>	東亞家蝠				0	0	0	0	0	0	0	0	0	0	0	0	0	1	1	0	12	5	4	6	4	12	7	2	3	16	1	0	2	74	75								
用詞說明：						1	1	0	0	0	1	0	1	1	1	1	1	2	2	2	2	3	3	3	3	3	3	3	3	2	3	3	1	3	3	3								
I：表示瀕臨絕種野生動物						1	1	0	0	0	1	0	1	1	1	1	1	2	2	4	2	3	3	3	4	3	4	3	4	2	3	4	1	3	4	5								
II：表示珍貴稀有野生動物						1	1	0	0	0	1	0	1	7	2	2	3	5	4	28	7	15	10	11	14	10	20	15	10	10	23	9	7	10	171	199								
III：表示其他應予保育之野生動物						—	—	—	—	—	—	—	—	—	—	—	—	—	—	—	—	0.74	0.87	0.83	1.14	0.87	1.00	0.74	1.30	—	0.64	1.37	—	0.87	—	—								
特有：特有種特亞：特有亞種						—	—	—	—	—	—	—	—	—	—	—	—	—	—	—	—	0.57	0.94	0.99	0.89	0.96	0.75	0.81	0.79	—	0.67	0.72	—	0.73	—	—								
引：引進種外來：外來種						—	—	—	—	—	—	—	—	—	—	—	—	—	—	—	—	0.63	1.03	1.09	1.24	1.05	1.03	0.89	1.09	—	0.74	1.00	—	0.80	—	—								
						—	—	—	—	—	—	—	—	—	—	—	—	—	—	—	—	0.66	0.38	0.34	0.32	0.36	0.44	0.44	0.42	—	0.55	0.48	—	0.54	—	—								

表 3.1-8、六堆二期用地各樣站之哺乳類調查記錄

科名	學名	中文俗名	二期				二期(空地)				客庄水圳區				竹涼亭															
			103				104				105				103				104				105				106			
			一	二	三	四	一	二	三	四	一	二	三	四	一	二	三	四	一	二	三	四	一	二	三	四	一	二	三	四
Muridae 鼠科	<i>Mus caroli</i>	田鼯鼠	1																											
	<i>Mus musculus</i>	家鼯鼠																												
	<i>Rattus norvegicus</i>	溝鼠											1																	
Soricidae 尖鼠科	<i>Suncus murinus</i>	臭鼯	1					1					2			1														
Vespertilionidae 蝙蝠科	<i>Pipistrellus abramus</i>	東亞家蝠																												
		科數	1	1	0	0	0	1	0	0	1	0	0	1	2	1	0	1	2	1	1	1	1	1	1	1	0	1	1	1
		種數	1	1	0	0	0	1	0	0	1	0	0	1	2	1	0	1	2	1	1	1	1	1	1	1	0	1	1	1
		隻次	1	1	0	0	0	1	0	0	2	0	0	1	2	1	0	3	2	1	1	1	1	1	2	1	0	1	1	1

科名	學名	中文俗名	望營園				二期(樹林)				水域生活園				二期停車場										
			105				106				104				105				106						
			二	三	四	一	一	二	三	四	一	二	三	四	一	二	三	四	二	三	四	一	一	二	
Muridae 鼠科	<i>Mus caroli</i>	田鼯鼠																							
	<i>Mus musculus</i>	家鼯鼠																							
	<i>Rattus norvegicus</i>	溝鼠													1										
Soricidae 尖鼠科	<i>Suncus murinus</i>	臭鼯	1							1	5	1								1	1				
Vespertilionidae 蝙蝠科	<i>Pipistrellus abramus</i>	東亞家蝠																	1						
		科數	0	1	0		1	0			0	0	0	1	1	1	0	0	1	2	0	1	1	0	0
		種數	0	1	0		1	0			0	0	0	1	1	1	0	0	1	2	0	1	1	0	0
		隻次	0	1	0		1	0			0	0	0	1	5	1	0	0	1	2	0	1	1	0	0

表 3.1-9、周邊地區各樣站之哺乳類調查記錄

科名	學名	中文俗名	麟洛濕地				信義路				國道下濕地																																	
			103				104				105				106																													
			一	二	三	四	一	二	三	四	一	二	三	四	一	二	三	四																										
Muridae 鼠科	<i>Mus caroli</i> <i>Mus musculus</i> <i>Rattus norvegicus</i>	田鼯鼠 家鼯鼠 溝鼠		1											1	1	1	1	3	2	1		1																					
Soricidae 尖鼠科	<i>Suncus murinus</i>	臭鼯	2		1	2	1	1	3	3	2	3	1	1	1	1	1	1	2	1	1	1	1	1	1	1	1	2	2	1	2	2												
Vespertilionidae 蝙蝠科	<i>Pipistrellus abramus</i>	東亞家蝠	10	1	1		8	2			16	1			1				1				1		2																			
		科數	1	1	1	2	1	1	1	1	1	1	1	1	1	1	3	1	2	2	1	1	1	2	2	2	2	2	2	2	3	1	2	1	1	1	2	1	1	1				
		種數	1	1	1	2	1	1	1	2	1	1	1	2	1	1	1	1	1	2	2	1	1	2	2	2	2	2	2	2	4	1	2	1	1	1	2	1	1	1				
		隻次	2	10	1	2	1	2	8	3	1	1	19	6	2	3	1	1	1	1	5	2	4	4	1	2	1	2	3	2	2	2	2	2	6	2	2	2	1	2	3	1	2	2

科名	學名	中文俗名	科大路三段				榮華國小旁																									
			103				104				105				106																	
			一	二	三	四	一	二	三	四	一	二	三	四	一	二	三	四														
Muridae 鼠科	<i>Mus caroli</i> <i>Mus musculus</i> <i>Rattus norvegicus</i>	田鼯鼠 家鼯鼠 溝鼠			1	1					1																					
Soricidae 尖鼠科	<i>Suncus murinus</i>	臭鼯					1		2	2			2		2	1	1	1	2	1	1	1	2	1	1	1	2	1	1	1		
Vespertilionidae 蝙蝠科	<i>Pipistrellus abramus</i>	東亞家蝠			3	3	4	4	3	3	2				2				1													
		科數	0	1	2	2	2	1	2	3	2	1	0	0	1	2	1	1	2	1	0	1	1	1	0	1	1	1	0	0	0	0
		種數	0	1	2	2	2	1	2	3	2	1	0	0	1	2	1	1	2	1	0	1	1	1	0	1	1	1	0	0	0	0
		隻次	0	1	4	4	5	4	5	6	3	2	0	0	2	3	1	1	2	2	1	1	1	1	0	2	1	1	0	0	0	0

表 3.1- 11、六堆二期用地各樣站之爬蟲類調查紀錄

科名	學名	中文俗名	二期				二期(空地)				客庄水圳區				竹涼亭															
			103				104				105				103				104				105				106			
			一	二	三	四	一	二	三	四	一	二	三	四	一	二	三	四	一	二	三	四	一	二	三	四	一	二	三	四
Colubridae 黃領蛇科	<i>Elaphe carinata</i> <i>Ptyas mucosus</i>	臭青母 南蛇																												
Elapidae 蝙蝠蛇科	<i>Bungarus multicinctus</i> <i>Naja atra</i>	兩傘節 眼鏡蛇																												
Gekkonidae 壁虎科	<i>Hemidactylus bowringii</i> <i>Hemidactylus frenatus</i>	無疣蝟虎 疣尾蝟虎																4		1		2				1				1
Scincidae 石龍子科	<i>Eutropis multifasciata</i>	多線南蜥										1																		1
Typhlopidae 盲蛇科	<i>Ramphotyphlops braminus</i>	盲蛇																												
	科數		0	0	0	0	0	0	0	1	1	0	1	0	0	0	0	1	0	2	0	1	1	0	1	0	0	1	1	1
	種數		0	0	0	0	0	0	0	0	1	0	1	0	0	0	0	1	0	2	0	1	1	0	1	0	0	1	1	1
	隻次		0	0	0	0	0	0	0	0	1	0	1	0	0	0	0	1	0	5	0	1	2	0	1	0	0	1	1	1

科名	學名	中文俗名	望養園				二期(樹林)				水域生活園				二期停車場															
			105				106				104				105				106											
			二	三	四	一	二	三	四	一	二	三	四	一	二	三	四	一	二	三	四	一								
Colubridae 黃領蛇科	<i>Elaphe carinata</i> <i>Ptyas mucosus</i>	臭青母 南蛇																												
Elapidae 蝙蝠蛇科	<i>Bungarus multicinctus</i> <i>Naja atra</i>	兩傘節 眼鏡蛇																												
Gekkonidae 壁虎科	<i>Hemidactylus bowringii</i> <i>Hemidactylus frenatus</i>	無疣蝟虎 疣尾蝟虎																												
Scincidae 石龍子科	<i>Eutropis multifasciata</i>	多線南蜥																												
Typhlopidae 盲蛇科	<i>Ramphotyphlops braminus</i>	盲蛇																												
	科數		0	0	0	0	0	0	1	0	0	0	0	1	0	0	0	0	0	0	0	0	0	0	0	0	0	0	0	1
	種數		0	0	0	0	0	0	1	0	0	0	0	0	0	0	0	0	0	0	0	0	0	0	0	0	0	0	0	1
	隻次		0	0	0	0	0	0	1	0	0	0	0	0	0	0	0	0	0	0	0	0	0	0	0	0	0	0	0	1

表 3.1-13、六堆二期用地與周邊地區之兩棲類調查記錄

科名	學名	中文俗名	特有性	保育等級	遷徙習性	二期用地										周邊地區										合計											
						103				104				105				105		小計	103				104				105				106		小計		
						一	二	三	四	一	二	三	四	一	二	三	四	一	二		一	二	三	四	一		二	三	四	一	二						
Bufoidea 蟾蜍科	<i>Duttaphrynus melanostictus</i>	黑眶蟾蜍				0	0	0	0	0	0	0	0	0	8	11	5	43	5	72	1	2	1	1	1	0	2	4	19	5	26	12	3	9	86	158	
Dicroglossidae 叉舌蛙科	<i>Fejervarya limnocharis</i>	澤蛙				0	1	3	0	0	0	0	0	1	11	24	77	34	34	185	7	4	5	13	0	1	6	14	1	5	21	9	0	1	87	272	
	<i>Hoplobatrachus rugulosus</i>	虎皮蛙				0	0	0	0	0	0	0	0	0	0	0	0	1	2	3	0	0	2	0	0	0	0	2	0	0	2	0	1	1	8	11	
Microhylidae 狹口蛙科	<i>Kaloula pulchra pulchra</i>	亞洲錦蛙	外來			0	0	0	0	0	0	0	0	0	0	0	0	0	0	0	0	5	0	0	0	0	1	11	1	0	7	0	0	4	29	29	
	<i>Microhyla fissipes</i>	小兩蛙				0	0	0	0	0	0	0	0	0	40	30	75	169	88	402	0	2	1	0	0	1	7	0	0	0	0	0	0	0	11	413	
Ranidae 赤蛙科	<i>Babina adenopleura</i>	腹斑蛙				0	0	0	0	0	0	0	0	0	0	0	0	0	0	0	0	1	0	0	0	0	0	0	0	0	0	0	0	0	1	1	
	<i>Hylarana guentheri</i>	貢德氏赤蛙				0	0	0	0	0	0	0	0	0	2	17	8	31	27	85	7	13	5	2	3	4	15	7	2	12	12	3	21	42	148	233	
	<i>Lithobates catesbeianus</i>	美洲牛蛙	外來			0	0	0	0	0	0	0	0	0	0	0	0	0	0	0	0	0	0	0	0	0	0	0	0	0	0	0	0	0	0	0	
用詞說明：						科數	0	1	1	0	0	0	0	0	1	4	4	4	4	4	4	3	4	4	3	2	3	4	4	4	3	4	3	3	4	4	4
I：表示瀕臨絕種野生動物						種數	0	1	1	0	0	0	0	0	1	4	4	4	5	5	5	3	6	5	3	2	3	5	5	4	3	5	3	3	5	7	7
II：表示珍貴稀有野生動物						隻次	0	1	3	0	0	0	0	0	1	61	82	165	278	156	747	15	27	14	16	4	6	31	38	23	22	68	24	25	57	370	1117
III：表示其他應予保育之野生動物						豐富度	-	-	-	-	-	-	-	-	-	0.73	0.68	0.59	0.71	0.79		0.74	1.52	1.52	0.72	-	1.12	1.16	1.10	0.96	0.65	0.95	0.63	0.62	0.99		
特有：特有種 特亞：特有亞種						均勻度	-	-	-	-	-	-	-	-	-	0.70	0.95	0.70	0.69	0.70		0.81	0.81	0.86	0.55	-	0.79	0.80	0.89	0.46	0.91	0.85	0.89	0.48	0.52		
引：引進種 外來：外來種						Shannon index	-	-	-	-	-	-	-	-	-	0.96	1.32	0.97	1.11	1.12		0.89	1.45	1.39	0.60	-	0.87	1.29	1.43	0.64	1.00	1.37	0.97	0.53	0.84		
						Simpson index	-	-	-	-	-	-	-	-	-	0.48	0.28	0.43	0.42	0.40		0.44	0.30	0.29	0.68	-	0.50	0.33	0.27	0.69	0.40	0.28	0.41	0.72	0.57		

表 3.1-14、六堆二期用地各樣站之兩棲類調查紀錄

科名	學名	中文俗名	二期				二期(空地)				客庄水圳區				竹涼亭																	
			103				104				105				103				104				105				106					
			一	二	三	四	一	二	三	四	一	二	三	四	一	二	三	四	一	二	三	四	一	二	三	四	一	二	三	四		
Bufonidae 蟾蜍科	<i>Duttaphrynus melanostictus</i>	黑眶蟾蜍																														
Dicroglossidae 叉舌蛙科	<i>Fejervarya limnocharis</i> <i>Hoplobatrachus rugulosus</i>	澤蛙 虎皮蛙	1	3							1	4	14	18	5	11							1									
Microhylidae 狹口蛙科	<i>Kaloula pulchra pulchra</i> <i>Microhyla fissipes</i>	亞洲錦蛙 小雨蛙													15	26	75		135	86												
Ranidae 赤蛙科	<i>Babina adenopleura</i> <i>Hylarana guentheri</i> <i>Lithobates catesbeianus</i>	腹斑蛙 貢德氏赤蛙 美洲牛蛙																					2									
		科數	0	1	1	0	0	0	0	0	1	2	4	3	4	4			0	0	1	0	0	1	0	1	1	2	3	2	3	2
		種數	0	1	1	0	0	0	0	0	1	2	4	3	5	5			0	0	1	0	0	1	0	1	1	2	3	2	3	2
		隻次	0	1	3	0	0	0	0	0	1	19	54	95	164	115			0	0	1	0	0	2	0	1	1	4	7	4	4	6

科名	學名	中文俗名	望螢園				二期(樹林)				水域生活園				二期停車場																	
			105				106				104				105																	
			二	三	四	一	二	三	四	一	二	三	四	一	二	三	四	一														
Bufonidae 蟾蜍科	<i>Duttaphrynus melanostictus</i>	黑眶蟾蜍	1	1	1		18	1							5	3	1		16													
Dicroglossidae 叉舌蛙科	<i>Fejervarya limnocharis</i> <i>Hoplobatrachus rugulosus</i>	澤蛙 虎皮蛙	2	3	5		9	8							5	5	54		18	13												
Microhylidae 狹口蛙科	<i>Kaloula pulchra pulchra</i> <i>Microhyla fissipes</i>	亞洲錦蛙 小雨蛙	10	3			6	2							15				28													
Ranidae 赤蛙科	<i>Babina adenopleura</i> <i>Hylarana guentheri</i> <i>Lithobates catesbeianus</i>	腹斑蛙 貢德氏赤蛙 美洲牛蛙																					5	5			13	6				
		科數	3	4	2		3	4			0	0	0	0	0				3	3	3		4	2			0	0	0		2	1
		種數	3	4	2		3	4			0	0	0	0	0				3	3	3		4	2			0	0	0		2	1
		隻次	13	8	6		33	15			0	0	0	0	0				25	13	60		75	19			0	0	0		2	1

表 3.1-16、(續)

科名	學名	中文俗名	特有保育遷徙 性等級習性	二期用地										周邊地區										合計											
				103				104				105				106		小計	103				104				105				106		小計		
				一	二	三	四	一	二	三	四	一	二	三	四	一	二		一	二	三	四	一		二	三	四	一	二						
Papilionidae 鳳蝶科	<i>Graphium agamemnon</i>	綠斑鳳蝶		0	0	0	0	0	0	0	0	0	0	0	0	0	1	1	0	0	3	0	0	0	0	0	0	0	0	0	0	0	3	4	
	<i>Graphium sarpedon connectens</i>	青帶鳳蝶		0	0	0	0	0	0	0	0	0	0	5	0	0	1	6	2	0	3	2	0	0	1	0	0	2	1	0	0	1	12	18	
	<i>Papilio demoleus</i>	無尾鳳蝶		0	0	0	0	0	0	0	1	0	0	3	0	0	0	4	0	0	3	0	0	0	2	1	0	0	0	0	0	0	6	10	
	<i>Papilio memnon heronus</i>	大鳳蝶		0	0	0	0	0	0	0	0	0	0	0	0	0	0	0	0	0	1	0	0	0	0	0	0	0	0	0	0	0	1	1	
	<i>Papilio polytes polytes</i>	玉帶鳳蝶		0	0	1	1	0	0	0	0	0	0	3	0	0	0	5	0	0	1	3	0	0	3	0	0	0	0	0	0	0	7	12	
	<i>Papilio protenor protenor</i>	黑鳳蝶		0	0	0	0	0	0	0	0	0	0	0	0	0	0	0	0	0	2	0	0	0	0	0	0	0	0	0	0	0	2	2	
Pieridae 粉蝶科	<i>Appias indra aristoxemus</i>	雲紋尖粉蝶		0	0	0	0	0	0	0	0	0	0	1	0	0	0	1	0	0	0	0	0	0	0	0	0	0	1	0	0	0	1	2	
	<i>Appias lyncida Eleonora</i>	台灣粉蝶		0	0	0	0	0	0	0	0	0	0	0	0	0	0	0	0	0	1	0	0	0	0	0	0	0	0	0	0	0	1	1	
	<i>Appias olferna peducea</i>	八重山粉蝶		0	0	1	5	0	0	3	9	0	0	0	9	0	0	27	0	2	4	85	0	0	4	12	2	0	4	38	0	0	151	178	
	<i>Catopsilia pomona</i>	淡黃蝶		0	0	16	5	0	0	9	6	0	3	64	3	0	6	112	4	5	11	17	0	1	14	0	0	3	5	3	0	4	67	179	
	<i>Catopsilia pyranthe</i>	水青粉蝶		0	0	0	0	0	0	0	0	0	0	0	0	0	0	0	0	0	1	0	0	0	0	0	0	0	0	0	0	1	2	2	
	<i>Eurema hecabe</i>	荷氏黃蝶		0	0	5	16	0	0	6	43	0	1	4	28	9	7	119	6	1	7	24	0	1	6	4	15	4	6	20	0	8	102	221	
	<i>Leptosia nina niobe</i>	黑點粉蝶		0	0	1	0	0	0	1	0	0	3	0	20	32	12	69	2	2	7	58	2	2	11	8	5	4	2	39	8	3	153	222	
	<i>Pieris rapae crucivora</i>	紋白蝶		11	4	2	9	11	1	4	0	16	3	7	11	35	8	122	67	11	5	59	20	5	20	28	102	6	8	82	3	12	428	550	
	用詞說明：				科數	1	3	5	5	1	1	4	5	1	4	5	3	3	5	5	3	4	5	5	2	3	4	5	3	5	4	4	3	5	5
I：表示瀕臨絕種野生動物				種數	1	6	7	7	1	1	8	11	1	8	24	17	7	18	35	8	12	24	22	4	9	14	11	11	12	13	14	5	13	41	49
II：表示珍貴稀有野生動物				隻次	6	15	18	21	11	1	29	72	16	16	217	234	104	105	913	97	76	78	339	24	26	81	77	144	35	42	202	24	48	1293	2206
III：表示其他應予保育之野生動物				豐富度	—	1.85	2.08	1.97	—	—	2.08	2.34	—	2.52	4.28	2.93	1.29	3.65	—	1.53	2.54	5.28	3.60	0.94	2.46	2.96	2.30	2.01	3.09	3.21	2.45	1.26	3.10	—	—
特有：特有種 特亞：特有亞種				均勻度	—	0.87	0.80	0.85	—	—	0.87	0.61	—	0.94	0.76	0.69	0.82	0.84	—	0.54	0.65	0.90	0.72	0.45	0.80	0.86	0.83	0.49	0.95	0.87	0.65	0.91	0.81	—	—
引：引進種 外來：外來種				Shannon index	—	1.55	1.56	1.66	—	—	1.82	1.46	—	1.95	2.40	1.95	1.60	2.41	—	1.13	1.62	2.86	2.22	0.62	1.75	2.27	1.98	1.16	2.37	2.22	1.71	1.46	2.07	—	—
				Simpson index	—	0.25	0.30	0.25	—	—	0.19	0.39	—	0.16	0.14	0.23	0.24	0.12	—	0.50	0.33	0.07	0.15	0.70	0.24	0.13	0.19	0.52	0.10	0.12	0.25	0.26	0.17	—	—

表 3.1-17、六堆二期用地各樣站之蝶類調查紀錄(一)

科名	學名	中文俗名	二期				二期(空地)				客庄水圳區				竹涼亭															
			103				104				105				103				104				105				106			
			一	二	三	四	一	二	三	四	一	二	三	四	一	二	三	四	一	二	三	四	一	二	三	四	一	二	三	四
Hesperiidae 弄蝶科	<i>Badamia exclamationis</i>	長翅弄蝶			2																									
	<i>Borbo cinnara</i>	禾弄蝶																												
	<i>Parnara bada</i>	小稻弄蝶																												
	<i>Pelopidas agna</i>	尖翅褐弄蝶																												
	<i>Potanthus confucius angustatus</i> <i>Suastus gremius</i>	黃斑弄蝶 黑星弄蝶																												
Lycaenidae 灰蝶科	<i>Acytolepsis puspa myla</i>	台灣琉璃小灰蝶																												
	<i>Catochrysops panormus exiguus</i>	淡青長尾波紋小灰蝶																												
	<i>Chilades pandava peripatria</i>	東隱蘇織小灰蝶																												
	<i>Euchrysops cnejus</i>	白尾小灰蝶																												
	<i>Freyeria putli formosanus</i>	東方晶灰蝶			6																									
	<i>Jamides alecto dromicus</i>	白波紋小灰蝶																												
	<i>Lampides boeticus</i>	波紋小灰蝶																												
	<i>Megisba malaya sikkima</i>	台灣黑星小灰蝶																												
	<i>Prosotas dubiosa asbolodes</i>	密紋波灰蝶																												
	<i>Prosotas nora formosana</i>	姬波紋小灰蝶																												
	<i>Spalgis epius dilama</i>	白紋黑小灰蝶																												
	<i>Zizeeria karsandra</i>	寬藍灰蝶			1																									
	<i>Zizeeria maha okinawana</i>	沖繩小灰蝶				2	1																							
	<i>Zizina otis riukuensis</i>	微小灰蝶				1																								
<i>Zizula hylax</i>	迷你小灰蝶																													
Nymphalidae 蛺蝶科	<i>Ariadne ariadne pallidior</i>	樺蛺蝶				2																								
	<i>Cupha erymanthis</i>	黃襟蛺蝶																												
	<i>Danaus chrysippus</i>	樺蛺蝶			1																									
	<i>Danaus genutia</i>	黑脈樺蛺蝶																												
	<i>Elymnias hypermestra hainana</i>	紫蛇目蝶																												
	<i>Euploea eunice hobsoni</i>	圓翅紫斑蝶																												
	<i>Euploea sylvester swinhoei</i>	斯氏紫斑蝶																												
	<i>Euploea tulliolus koxinga</i>	小紫斑蝶				3																								
	<i>Hypolimnas bolina kezia</i>	琉球紫斑蝶																												
	<i>Hypolimnas misippus</i>	雌紅紫斑蝶																												
	<i>Junonia almana</i>	孔雀蛺蝶																												
	<i>Junonia lemonias aenaria</i>	眼紋擬蛺蝶																												
	<i>Lethe europa pavidia</i>	玉帶蔭蝶																												
	<i>Melanitis leda</i>	樹蔭蝶																												
	<i>Neptis hylas luculenta</i>	琉球三線蝶																												
	<i>Parantica sita nipponica</i>	青斑蝶																												
	<i>Phalanta phalantha</i>	紅擬豹斑蝶																												
	<i>Tirumala limniace limniace</i>	淡色小紋青斑蝶				1																								

表 3.1-18、六堆二期用地各樣站之蝶類調查紀錄(二)

科名	學名	中文俗名	望雲園				二期(樹林)				水域生活園				二期停車場							
			105			106		104				105	105			106		105			106	
			二	三	四	一	二	一	二	三	四	一	二	三	四	一	二	二	三	四	一	二
Hesperiidae 弄蝶科	<i>Badamia exclamationis</i>	長翅弄蝶																				
	<i>Borbo cinnara</i>	禾弄蝶						1					2									
	<i>Parnara bada</i>	小稻弄蝶																				
	<i>Pelopidas agna</i>	尖翅褐弄蝶																				
	<i>Potanthus confucius angustatus</i> <i>Suastus gremius</i>	黃斑弄蝶 黑星弄蝶																				
Lycaenidae 灰蝶科	<i>Acytolepis puspa myla</i>	台灣琉璃小灰蝶													2							
	<i>Catochrysops panormus exiguus</i>	淡青長尾波紋小灰蝶																				
	<i>Chilades pandava peripatria</i>	東隱蘇鐵小灰蝶																				
	<i>Euchrysops cnejus</i>	白尾小灰蝶																				
	<i>Freyeria putli formosanus</i>	東方晶灰蝶	3	1						2												
	<i>Jamides alecto dromicus</i>	白波紋小灰蝶																				
	<i>Lampides boeticus</i>	波紋小灰蝶																				
	<i>Megisba malaya sikkima</i>	台灣黑星小灰蝶																				
	<i>Prosotas dubiosa asbolodes</i>	密紋波灰蝶																				
	<i>Prosotas nora formosana</i>	姬波紋小灰蝶																				
	<i>Spalgis epius dilama</i>	白紋黑小灰蝶																				
	<i>Zizeeria karsandra</i>	寬藍灰蝶																				
	<i>Zizeeria maha okinawana</i>	沖繩小灰蝶														3						
<i>Zizina otis riukuensis</i>	微小灰蝶																				1	
<i>Zizula hylax</i>	迷你小灰蝶																					
Nymphalidae 蛺蝶科	<i>Ariadne ariadne pallidior</i>	樺蛺蝶																				
	<i>Cupha erymanthis</i>	黃襟蛺蝶																				
	<i>Danaus chrysippus</i>	樺蛺蝶																				
	<i>Danaus genutia</i>	黑脈樺蛺蝶																				
	<i>Elymnias hypermestra hainana</i>	紫蛇目蝶																				
	<i>Euploea eunice hobsoni</i>	圓翅紫斑蝶																				
	<i>Euploea sylvester swinhoei</i>	斯氏紫斑蝶																				
	<i>Euploea tulliolus koxinga</i>	小紫斑蝶																				1
	<i>Hypolimnna bolina kezia</i>	琉球紫蛺蝶																				
	<i>Hypolimnna misippus</i>	雌紅紫蛺蝶																				
	<i>Junonia almana</i>	孔雀蛺蝶			2																	
	<i>Junonia lemonias aenaria</i>	眼紋擬蛺蝶																				
	<i>Lethe europa pavida</i>	玉帶蔭蝶																				
	<i>Melanitis leda</i>	樹蔭蝶																				
	<i>Neptis hylas luculenta</i>	琉球三線蝶																				
	<i>Parantica sita nipponica</i>	青斑蝶																				
	<i>Phalanta phalantha</i>	紅擬豹斑蝶																				
	<i>Tirumala limniace limniace</i>	淡色小紋青斑蝶																				

表 3.1-18、(續)

科名	學名	中文俗名	望螢園				二期(樹林)				水域生活園				二期停車場							
			105			106		104				105	105			106		105			106	
			二	三	四	一	二	一	二	三	四	一	二	三	四	一	二	二	三	四	一	二
Papilionidae 鳳蝶科	<i>Graphium agamemnon</i>	綠斑鳳蝶																				
	<i>Graphium sarpedon connectens</i>	青帶鳳蝶										2										
	<i>Papilio demoleus</i>	無尾鳳蝶							1			3										
	<i>Papilio memnon heronus</i>	大鳳蝶																				
	<i>Papilio polytes polytes</i>	玉帶鳳蝶																				
	<i>Papilio protenor protenor</i>	黑鳳蝶																				
Pieridae 粉蝶科	<i>Appias indra aristoxemus</i>	雲紋尖粉蝶		1																		
	<i>Appias lycida Eleonora</i>	台灣粉蝶																				
	<i>Appias olferna peducaea</i>	八重山粉蝶							2	7				1								
	<i>Catopsilia pomona</i>	淡黃蝶		8					2	4			2	21							3	3
	<i>Catopsilia pyranthe</i>	水青粉蝶																				
	<i>Eurema hecabe</i>	荷氏黃蝶											1	1		12					2	
	<i>Leptosia nina niobe</i>	黑點粉蝶											1			3					1	
	<i>Pieris rapae crucivora</i>	紋白蝶		3																		5
					4																	3
	科數		2	3	1	0	2	1	0	3	4	1	1	5	1	0	0	0	2	2	0	0
	種數		2	4	3	0	4	1	0	7	8	1	3	10	3	0	6	0	2	5	0	1
	隻次		6	12	10	0	6	6	0	13	46	16	4	81	16	0	11	0	4	14	0	1

表 3.1-19、周邊地區各樣站之蝶類調查紀錄(一)

科名	學名	中文俗名	麟洛濕地				信義路				國道下濕地							
			103				104				105				106			
			一	二	三	四	一	二	三	四	一	二	三	四	一	二	三	四
Hesperiidae 弄蝶科	<i>Badamia exclamationis</i>	長翅弄蝶																
	<i>Borbo cinnara</i>	禾弄蝶				4												
	<i>Parnara bada</i>	小稻弄蝶																
	<i>Pelopidas agna</i>	尖翅褐弄蝶																
	<i>Potanthus confucius angustatus</i>	黃斑弄蝶			1	1							1				1	
	<i>Suastus gremius</i>	黑星弄蝶												1				
Lycaenidae 灰蝶科	<i>Acytolepis puspa myla</i>	台灣琉璃小灰蝶	7	4			2				2	1	3		1			
	<i>Catochrysops panormus exiguus</i>	淡青長尾波紋小灰蝶									1							
	<i>Chilades pandava peripatria</i>	東隆蘇織小灰蝶									1							
	<i>Euchrysops cnejus</i>	白尾小灰蝶									1							
	<i>Freyeria putli formosanus</i>	東方晶灰蝶					1											
	<i>Jamides alecto dromicus</i>	白波紋小灰蝶																
	<i>Lampides boeticus</i>	波紋小灰蝶	2	1		1												
	<i>Megisba malaya sikkima</i>	台灣黑星小灰蝶									1	1						
	<i>Prosotas dubiosa asbolodes</i>	密紋波灰蝶																
	<i>Prosotas nora formosana</i>	姬波紋小灰蝶											1					
	<i>Spalgis epius dilama</i>	白紋黑小灰蝶												2				
	<i>Zizeeria karsandra</i>	寬藍灰蝶																
	<i>Zizeeria maha okinawana</i>	沖繩小灰蝶	3	28	3	11	10	5	1		5	4	2	4	8	5		
	<i>Zizina otis riukuensis</i>	微小灰蝶					1						2					
	<i>Zizula hylax</i>	迷你小灰蝶											1					
	Nymphalidae 蛺蝶科	<i>Ariadne ariadne pallidior</i>	樺蛺蝶											1				
<i>Cupha erymanthis</i>		黃襟蛺蝶					1											
<i>Danaus chrysippus</i>		樺蛺蝶													1			
<i>Danaus genutia</i>		黑脈樺蛺蝶																
<i>Elymnias hypermestra hainana</i>		紫蛇目蝶																
<i>Euploea eunice hobsoni</i>		圓翅紫斑蝶												1				
<i>Euploea sylvester swinhoei</i>		斯氏紫斑蝶											1					
<i>Euploea tulliolus koxinga</i>		小紫斑蝶												1				
<i>Hypolimnas bolina kezia</i>		琉球紫蛺蝶	1	3		1							1					
<i>Hypolimnas mistippus</i>		雌紅紫蛺蝶																
<i>Junonia almana</i>		孔雀蛺蝶				1	1											
<i>Junonia lemonias aenaria</i>		眼紋擬蛺蝶													2			
<i>Lethe europa pavida</i>		玉帶蔭蝶														3	2	
<i>Melanitis leda</i>		樹蔭蝶																
<i>Neptis hylas luculenta</i>		琉球三線蝶									1							
<i>Parantica sita niponica</i>		青斑蝶											1					
<i>Phalanta phalantha</i>		紅擬豹斑蝶																
<i>Tirumala limniace limniace</i>	淡色小紋青斑蝶																	

表 3.1-19、(續)

科名	學名	中文俗名	麟洛濕地				信義路				國道下濕地									
			103				104				105				106					
			一	二	三	四	一	二	三	四	一	二	三	四	一	二	三	四		
Papilionidae 鳳蝶科	<i>Graphium agamemnon</i>	綠斑鳳蝶			2															
	<i>Graphium sarpedon connectens</i>	青帶鳳蝶	1							1		1								
	<i>Papilio demoleus</i>	無尾鳳蝶					1		1											
	<i>Papilio memnon heronus</i>	大鳳蝶																		
	<i>Papilio polytes polytes</i>	玉帶鳳蝶				1														
	<i>Papilio protenor protenor</i>	黑鳳蝶			1					1										
Pieridae 粉蝶科	<i>Appias indra aristoxemus</i>	雲紋尖粉蝶																	1	
	<i>Appias lyncida Eleonora</i>	台灣粉蝶			1															
	<i>Appias olferna peducea</i>	八重山粉蝶		1	1	25			2	1			8							
	<i>Catopsilia pomona</i>	淡黃蝶	1	4	4	2		1	3											
	<i>Catopsilia pyranthe</i>	水青粉蝶									1									
	<i>Eurema hecabe</i>	荷氏黃蝶	1	1		3				1					2					
	<i>Leptosia nina niobe</i>	黑點粉蝶		2		9	1	1	2	4	1		1	5	8	2	1	17		
	<i>Pieris rapae crucivora</i>	紋白蝶	7	5	3	8	2	1	3	10	12	3	3	8	3	2	19	1	2	10
		科數	3	3	5	5	1	2	4	4	2	4	2	4	2	2	3	2	3	3
		種數	6	9	10	13	2	7	7	6	6	6	4	7	3	8	7	4	8	8
	隻次	15	50	23	66	3	17	16	22	21	13	7	30	19	16	27	5	14	47	

表 3.1-20、周邊地區各樣站之蝶類調查紀錄(二)

科名	學名	中文俗名	科大路三段												榮華國小旁															
			103				104				105				106		103				104				105				106	
			一	二	三	四	一	二	三	四	一	二	三	四	一	二	一	二	三	四	一	二	三	四	一	二	三	四	一	二
Hesperiidae 弄蝶科	<i>Badamia exclamationis</i>	長翅弄蝶																												
	<i>Borbo cinnara</i>	禾弄蝶																												
	<i>Parnara bada</i>	小稻弄蝶																												
	<i>Pelopidas agna</i>	尖翅褐弄蝶																												
	<i>Potanthus confucius angustatus</i> <i>Suastus gremius</i>	黃斑弄蝶 黑星弄蝶																												
Lycaenidae 灰蝶科	<i>Acytolepsis puspa myla</i>	台灣琉璃小灰蝶																												
	<i>Catochrysops panormus exiguus</i>	淡青長尾波紋小灰蝶																												
	<i>Chilades pandava peripatria</i>	東隆蘇織小灰蝶																												
	<i>Euchrysops cnejus</i>	白尾小灰蝶																												
	<i>Freyeria putli formosanus</i>	東方晶灰蝶																												
	<i>Jamides alecto dromicus</i>	白波紋小灰蝶																												
	<i>Lampides boeticus</i>	波紋小灰蝶																												
	<i>Megisba malaya sikkima</i>	台灣黑星小灰蝶																												
	<i>Prosotas dubiosa asbolodes</i>	密紋波灰蝶																												
	<i>Prosotas nora formosana</i>	姬波紋小灰蝶																												
	<i>Spalgis epius dilama</i>	白紋黑小灰蝶																												
	<i>Zizeeria karsandra</i>	寬藍灰蝶																												
	<i>Zizeeria maha okinawana</i>	沖繩小灰蝶	1			4																								
	<i>Zizina otis riukuensis</i>	微小灰蝶			1																									
	<i>Zizula hylax</i>	迷你小灰蝶									1																			
Nymphalidae 蛺蝶科	<i>Ariadne ariadne pallidior</i>	樺蛺蝶			2	1																								
	<i>Cupha erymanthis</i>	黃襟蛺蝶																												
	<i>Danaus chrysippus</i>	樺蛺蝶																												
	<i>Danaus genutia</i>	黑脈樺蛺蝶																												
	<i>Elymnias hypermestra hainana</i>	紫蛇目蝶																												
	<i>Euploea eunice hobsoni</i>	圓翅紫斑蝶																												
	<i>Euploea sylvester swinhoei</i>	斯氏紫斑蝶																												
	<i>Euploea tulliolus koxinga</i>	小紫斑蝶																												
	<i>Hypolimnias bolina kezia</i>	琉球紫蛺蝶			2																									
	<i>Hypolimnias mistippus</i>	雌紅紫蛺蝶																												
	<i>Junonia almana</i>	孔雀蛺蝶			1																									
	<i>Junonia lemonias aenaria</i>	眼紋擬蛺蝶																												
	<i>Lethe europa pavidia</i>	玉帶蔭蝶																												
	<i>Melanitis leda</i>	樹蔭蝶																												
	<i>Neptis hylas luculenta</i>	琉球三線蝶																												
	<i>Parantica sita nipponica</i>	青斑蝶																												
	<i>Phalanta phalantia</i>	紅擬豹斑蝶				1																								
	<i>Tirumala limniace limniace</i>	淡色小紋青斑蝶																												

表 3.1-22、六堆二期用地各樣站之蜻蛉類調查紀錄（一）

科名	學名	中文俗名	二期				二期(空地)				客庄水圳區				竹涼亭																	
			103				104				105				103				104				105				106					
			一	二	三	四	一	二	三	四	一	二	三	四	一	二	三	四	一	二	三	四	一	二	三	四	一	二	三	四		
Aeshnidae 晏蜓科	<i>Anax parthenope julius</i>	綠胸晏蜓																														
Coenagrionidae 細蟳科	<i>Agriocnemis femina oryzae</i>	白粉細蟳									3				2																	
	<i>Agriocnemis pygmaea</i>	橙尾細蟳																														
	<i>Ceragrion auranticum ryukyuanum</i>	紅腹細蟳													3	4			2													
	<i>Ischnura senegalensis</i>	青紋細蟳									15				5	5					1									5		
	<i>Pseudagrion microcephalum</i>	瘦面細蟳																												1		
<i>Pseudagrion pilidorsum pilidorsum</i>	弓背細蟳									3				1	2																	
Gomphidae 春蜓科	<i>Ictinogomphus rapax</i>	粗鉤春蜓									2																					
Libellulidae 蜻蛉科	<i>Acisoma panorpoides panorpoides</i>	粗腰蜻蛉													2	2																
	<i>Brachydiplax chalybea flavovittata</i>	橙斑蜻蛉																														
	<i>Brachythemis contaminata</i>	褐斑蜻蛉																				2										
	<i>Crocothemis servilia servilia</i>	猩紅蜻蛉									5	4	1		2	3																
	<i>Diplacodes trivialis</i>	侏儒蜻蛉									2	5	12		4	8					1									1		
	<i>Neurothemis ramburii</i>	善變蜻蛉										1																				
	<i>Orthetrum pruinosum neglectum</i>	霜白蜻蛉										1																				
	<i>Orthetrum sabina sabina</i>	杜松蜻蛉									2	10	2						2											1		
	<i>Pantala flavescens</i>	薄翅蜻蛉			20				26	11					1	1											2			2		
	<i>Potamarcha congener congener</i>	溪神蜻蛉													2																	
	<i>Pseudothemis zonata</i>	黃初蜻蛉																														
	<i>Rhyothemis variegata arria</i>	彩裳蜻蛉										1					3					3					2			2		
	<i>Tholymis tillarga</i>	夜遊蜻蛉																														
	<i>Tramea virginia</i>	大華蜻蛉																												2		
<i>Trithemis aurora</i>	紫紅蜻蛉									18	3			1	2																	
<i>Trithemis festiva</i>	樂仙蜻蛉																															
Platycnemididae 琵琶科	<i>Copera marginipes</i>	脛璞琵琶																														
		科數	0	0	1	0	0	0	1	1	0	3	1	1	2	2			0	2	1	1	0	0	1	2	0	0	1	1	1	0
		種數	0	0	1	0	0	0	1	1	0	7	8	4	10	9			0	2	1	2	0	0	1	3	0	0	5	2	1	0
		隻次	0	0	20	0	0	0	26	11	0	32	47	18	23	30			0	4	1	3	0	0	3	6	0	0	8	6	1	0

表 3.1-23、六堆二期用地各樣站之蜻蛉類調查紀錄 (二)

科名	學名	中文俗名	望螢園				二期(樹林)				水域生活園				二期停車場													
			105			106	104				105	105			106		105			106								
			二	三	四	一	二	一	二	三	四	一	二	三	四	一	二	二	三	四	一	二						
Aeshnidae 晏蜓科	<i>Anax parthenope julius</i>	綠胸晏蜓																										
Coenagrionidae 細蟳科	<i>Agriocnemis femina oryzae</i>	白粉細蟳		1																								
	<i>Agriocnemis pygmaea</i>	橙尾細蟳																										
	<i>Ceriatagrion auranticum ryukyuanum</i>	紅腹細蟳																										
	<i>Ischnura senegalensis</i>	青紋細蟳	2									4									27							
	<i>Pseudagrion microcephalum</i>	瘦面細蟳					3														1	2						
<i>Pseudagrion pilidorsum pilidorsum</i>	弓背細蟳	3																										
Gomphidae 春蜓科	<i>Ictinogomphus rapax</i>	粗鉤春蜓											1								2							
Libellulidae 蜻蛉科	<i>Acisoma panorpoides panorpoides</i>	粗腰蜻蛉																										
	<i>Brachydiplax chalybea flavovittata</i>	橙斑蜻蛉																										
	<i>Brachythemis contaminata</i>	褐斑蜻蛉		2	1									8							1		2					
	<i>Crocothemis servilia servilia</i>	猩紅蜻蛉	1	1	2					1			2	2	1						2							
	<i>Diplacodes trivialis</i>	侏儒蜻蛉	3	3	3							1									20							
	<i>Neurothemis ramburii</i>	善變蜻蛉																										
	<i>Orithetrum pruinosum neglectum</i>	霜白蜻蛉	1																									
	<i>Orithetrum sabina sabina</i>	杜松蜻蛉	4	8	3									2	2	5					3							
	<i>Pantala flavescens</i>	薄翅蜻蛉	4		6					4													3					
	<i>Potamarcha congener congener</i>	溪神蜻蛉																										
	<i>Pseudothemis zonata</i>	黃翅蜻蛉																										
	<i>Rhyothemis variegata arria</i>	彩裳蜻蛉		1										1	1													
	<i>Tholymis tillarga</i>	夜遊蜻蛉																										
	<i>Tramea virginia</i>	大華蜻蛉																										
	<i>Trithemis aurora</i>	紫紅蜻蛉		8	1											2												
<i>Trithemis festiva</i>	樂仙蜻蛉																											
Platycnemididae 琵琶科	<i>Copera marginipes</i>	脛璞琵琶																										
	科數		2	2	1		0	2		0	0	1	0	0		2	2	1		1	3		0	1	0		0	0
	種數		7	7	6		0	5		0	0	2	0	0		5	5	3		1	7		0	2	0		0	0
	隻次		18	24	16		0	18		0	0	5	0	0		10	14	8		1	57		0	5	0		0	0

表 3.1-24、周邊地區各樣站之蜻蛉類調查紀錄(一)

科名	學名	中文俗名	麟洛濕地				信義路				國道下濕地																																
			103				104				105				106																												
			一	二	三	四	一	二	三	四	一	二	三	四	一	二	三	四																									
Aeshnidae 晏蜓科	<i>Anax parthenope julius</i>	綠胸晏蜓	1																																								
Coenagrionidae 細蟳科	<i>Agrionemys femina oryzae</i>	白粉細蟳	3	2	3			3		7	8		5																														
	<i>Agrionemys pygmaea</i>	橙尾細蟳	7	1	5			8	3	4	3	6	35	6																													
	<i>Ceragrion auranticum ryukyuanum</i>	紅腹細蟳	1	20	12	6	12	12	4	3	24	8	1	3	1	9																											
	<i>Ischnura senegalensis</i>	青紋細蟳	41	35	18	25	55	32	16	4	15	25	4	5	90	18																											
	<i>Pseudagrion microcephalum</i>	瘦面細蟳									3	5	9	3	1	5	38	1	25	1	2	6	2																				
<i>Pseudagrion pilidorsum pilidorsum</i>	弓背細蟳																																										
Gomphidae 春蜓科	<i>Ictinogomphus rapax</i>	粗鉤春蜓	1	1																																							
Libellulidae 蜻蛉科	<i>Acisoma panorpoides panorpoides</i>	粗腰蜻蛉	2	4	6																																						
	<i>Brachydiplax chalybea flavovittata</i>	橙斑蜻蛉	5				1				1																																
	<i>Brachythemis contaminata</i>	褐斑蜻蛉	1	1	18	46	51	18	1	3	10	5	1	3																													
	<i>Crocothemis servilia servilia</i>	猩紅蜻蛉	3				2				3				1																												
	<i>Diplacodes trivialis</i>	侏儒蜻蛉	3								1				3																												
	<i>Neurothemis ramburii</i>	善變蜻蛉	2				1								1																												
	<i>Orithetrum pruinosum neglectum</i>	霜白蜻蛉	2				1				1				1																												
	<i>Orithetrum sabina sabina</i>	杜松蜻蛉	3				1				1				2																												
	<i>Pantala flavescens</i>	薄翅蜻蛉	5	7	25		3	1			3	2			25	52			60	10			5																				
	<i>Potamarcha congener congener</i>	溪神蜻蛉																																									
	<i>Pseudothemis zonata</i>	黃初蜻蛉													2																												
	<i>Rhyothemis variegata arria</i>	彩裳蜻蛉	1	3					1								1																										
	<i>Tholymis tillarga</i>	夜遊蜻蛉																																									
	<i>Tramea virginia</i>	大華蜻蛉	1				1																																				
<i>Trithemis aurora</i>	紫紅蜻蛉	1								3																																	
<i>Trithemis festiva</i>	樂仙蜻蛉																																										
Platycnemididae 琵琶科	<i>Copera marginipes</i>	脛蹠琵琶													1																												
	科數	2	3	4	2	1	1	2	2	2	2	2	2	0	0	1	2	0	0	1	2	0	2	1	1	1	2	1	1	0	2	1	0	0	2	2	0	1					
	種數	5	9	16	11	2	3	7	5	4	10	8	8	5	7	0	0	4	3	0	0	1	3	1	0	3	3	0	3	1	1	5	1	2	0	3	2	0	0	3	7	0	2
	隻次	53	67	87	124	67	52	80	29	44	54	31	29	128	45	0	0	28	56	0	0	3	10	9	0	14	38	0	9	38	15	65	10	40	0	9	16	0	0	5	29	0	6

表 3.2-1、六堆二期用地與周邊地區之魚類調查記錄

科名	學名	中文名	特有性	保育等級	二期用地								周邊地區												合計							
					104				105				106		小計	103				104				105				106		小計		
					一	二	三	四	一	二	三	四	一	二		一	二	三	四	一	二	三	四	一		二						
Anabantidae 鬥魚科	<i>Trichogaster trichopterus</i>	三星鬥魚	外來							0	0	0	0	0	0	0	0	0	0	52	7	3	11	94	4	3	256	4	17	2	0	453
Channidae 鱧科	<i>Channa striata</i>	泰國鱧	外來							0	0	1	0	0	0	1	0	3	0	8	6	0	3	3	0	4	0	61	7	8	3	106
Cichlidae 麗魚科	<i>Amphilophus citrinellus</i>	紅魔鬼	外來							0	0	0	0	0	0	0	0	0	1	1	0	1	0	3	0	0	0	0	0	0	0	6
	<i>Cichlasoma citrinellum</i> × <i>C. synspilum</i>	血鸚鵡	外來							0	0	0	0	0	0	0	0	0	0	3	0	1	0	0	2	0	0	0	0	0	0	6
	<i>Melanochromis auratus</i>	非洲鳳凰	外來							0	0	0	0	0	0	0	0	0	0	1	0	0	1	0	0	0	0	0	0	0	0	2
	<i>Oreochromis sp.</i>	吳郭魚	外來							0	0	7	13	47	67	3	8	4	10	0	13	2	0	5	21	1	13	27	13	120		
Clariidae 鬍鯰科	<i>Clarias fuscus</i>	塘虱魚								0	0	0	0	0	0	0	0	0	0	0	0	0	0	0	1	0	0	0	0	0	0	1
Cyprinidae 鯉科	<i>Candidia barbata</i>	臺灣馬口魚	特有							0	0	0	0	0	0	0	0	0	0	0	0	0	1	0	2	0	0	0	0	0	0	3
	<i>Carassius auratus auratus</i>	朱文錦								7	2	8	3	2	22	0	0	0	0	0	1	0	0	0	0	0	0	12	0	13		
	<i>Carassius auratus auratus</i>	鯽魚								0	0	0	0	0	0	1	1	0	0	0	0	0	0	0	0	0	0	0	3	5		
	<i>Cyprinus carpio carpio</i>	鯉魚								0	0	0	0	0	0	0	0	0	0	0	0	0	0	0	0	0	0	0	0	0		
	<i>Hemiculter leucisculus</i>	餐條								0	0	0	0	0	0	0	0	0	0	0	0	0	0	0	0	0	0	0	0	0		
Gobiidae 鰕虎科	<i>Rhinogobius giurinus</i>	極樂吻鰕虎								0	0	0	0	0	0	0	0	16	26	0	4	1	0	0	2	0	0	0	1	0	0	50
Loricariidae 甲鯰科	<i>Pterygoplichthys pardalis</i>	琵琶鼠魚	外來							0	0	0	0	0	0	0	0	7	5	0	8	7	10	15	3	10	11	5	33	13	7	134
Poeciliidae 花鱗科	<i>Gambusia affinis</i>	大肚魚	外來							0	5	0	7	0	12	94	114	175	18	249	171	32	161	198	34	0	15	26	76	1363		
	<i>Poecilia reticulata</i>	孔雀魚	外來							0	0	0	0	0	0	1	15	3	6	9	30	18	7	33	16	0	0	7	9	154		
Synbranchidae 合鰓魚科	<i>Monopterus albus</i>	黃鱔								0	0	0	0	0	0	0	0	1	0	2	1	0	0	0	0	0	0	0	1	5		
用詞說明：					科數	0	0	0	0	0	1	2	3	3	2	4	6	5	5	6	6	7	5	7	5	4	4	6	6	6	9	
I：表示瀕臨絕種野生動物					種數	0	0	0	0	0	1	2	3	3	2	4	7	7	9	7	8	10	7	8	6	5	4	6	7	7	15	
II：表示珍貴稀有野生動物					隻次	0	0	0	0	0	7	7	16	23	49	102	125	170	248	59	273	242	167	182	253	338	71	86	95	112	2421	
III：表示其他應予保育之野生動物					豐富度	—	—	—	—	—	—	—	0.72	0.64	—	1.24	1.17	1.45	1.47	1.25	1.46	1.14	1.35	0.90	0.69	0.70	1.12	1.32	1.27			
特有：特有種 特亞：特有亞種					均勻度	—	—	—	—	—	—	—	0.80	0.86	—	0.46	0.55	0.42	0.94	0.21	0.48	0.75	0.27	0.44	0.54	0.39	0.86	0.89	0.58			
引：引進種 外來：外來種					Shannon index	—	—	—	—	—	—	—	0.88	0.95	—	0.90	1.08	0.92	1.83	0.44	1.06	1.47	0.56	0.78	0.87	0.54	1.53	1.73	1.13			
					Simpson index	—	—	—	—	—	—	—	0.45	0.43	—	0.59	0.48	0.54	0.18	0.83	0.53	0.30	0.79	0.63	0.59	0.75	0.25	0.20	0.49			

表 3.2-2、六堆二期用地各水域樣站之魚類調查記錄

科名	學名	中文名	水域生活圈				淨水池實際			
			105			106		106		
			二	三	四	一	二	一	二	
Anabantidae 鬥魚科	<i>Trichogaster trichopterus</i>	三星鬥魚								
Channidae 鱧科	<i>Channa striata</i>	泰國鱧		1						
Cichlidae 麗魚科	<i>Amphilophus citrinellus</i>	紅魔鬼								
	<i>Cichlasoma citrinellum</i> × <i>C. synspilum</i>	血鸚鵡								
	<i>Melanochromis auratus</i>	非洲鳳凰								
	<i>Oreochromis sp.</i>	吳郭魚		7		13	47			
Clariidae 鰱鯰科	<i>Clarias fuscus</i>	塘虱魚								
Cyprinidae 鯉科	<i>Candidia barbata</i>	臺灣馬口魚								
	<i>Carassius auratus auratus</i>	朱文錦	7	2	1,*7	3	2			
	<i>Carassius auratus auratus</i>	鯽魚								
	<i>Cyprinus carpio carpio</i>	鯉魚								
	<i>Hemiculter leucisculus</i>	餐條								
Gobiidae 鰕虎科	<i>Rhinogobius giurinus</i>	極樂吻鰕虎								
Loricariidae 甲鯰科	<i>Pterygoplichthys pardalis</i>	琵琶鼠魚								
Poeciliidae 花鱗科	<i>Gambusia affinis</i>	大肚魚		5			7			
	<i>Poecilia reticulata</i>	孔雀魚								
Synbranchidae 合鰓魚科	<i>Monopterus albus</i>	黃鱔							0,{26}	
N,(X),*Y,[Z],{W} 表示： 有 N 隻採集到的物種(不包刮幼體及目視等) (X)代表 X 隻幼體 *Y 代表目視紀錄到之物種 [Z]代表其他人口述或捕捉到的紀錄數量 {W}代表為發現物種之死亡數量(不計)			科數	1	2	3	3	2	0	0
			種數	1	2	3	3	2	0	0
			隻次	7	7	16	23	49	0	0

表 3.2-4、周邊地區各水域樣站之魚類調查記錄 (二)

科名	學名	中文名	科大路三段								榮華國小旁																								
			103				104				105				106				103				104				105				106				
			一	二	三	四	一	二	三	四	一	二	三	四	一	二	一	二	三	四	一	二	三	四	一	二	三	四	一	二					
Anabantidae 鬥魚科	<i>Trichogaster trichopterus</i>	三星鬥魚																																	
Channidae 鱧科	<i>Channa striata</i>	泰國鱧																																	
Cichlidae 麗魚科	<i>Amphilophus citrinellus</i>	紅魔鬼																																	
	<i>Cichlasoma citrinellum</i> × <i>C. synspilum</i>	血鸚鵡																																	
	<i>Melanochromis auratus</i>	非洲鳳凰																																	
	<i>Oreochromis sp.</i>	吳郭魚																																	
Clariidae 鬍鯰科	<i>Clarias fuscus</i>	塘虱魚																																	
Cyprinidae 鯉科	<i>Candidia barbata</i>	臺灣馬口魚																																	
	<i>Carassius auratus auratus</i>	朱文錦																																	
	<i>Carassius auratus auratus</i>	鯽魚																																	
	<i>Cyprinus carpio carpio</i>	鯉魚																																	
	<i>Hemiculter leucisculus</i>	餐條																																	
Gobiidae 鰕虎科	<i>Rhinogobius giurinus</i>	極樂吻鰕虎																																	
Loricariidae 甲鯰科	<i>Pterygoplichthys pardalis</i>	琵琶鼠魚																																	
Poeciliidae 花鱗科	<i>Gambusia affinis</i>	大肚魚																																	
	<i>Poecilia reticulata</i>	孔雀魚																																	
Synbranchidae 合鰓魚科	<i>Monopterus albus</i>	黃鱧																																	
N,(X),*Y,[Z],{W} 表示： 有 N 隻採集到的物種(不包刮幼體及目視等) (X)代表 X 隻幼體 *Y 代表目視紀錄到之物種 [Z]代表其他人口述或捕捉到的紀錄數量 {W}代表為發現物種之死亡數量(不計)			科數	0	0	0	0	0	0	0	0	0	1	0	1	1	1	1	0	1	0	3	3	3	3	4	6	4	4	2	2	2	4	3	4
			種數	0	0	0	0	0	0	0	0	1	0	1	1	1	1	0	1	0	4	4	6	4	6	8	5	5	3	3	2	4	4	4	5
			隻次	0	0	0	0	0	0	0	0	2	0	1	1	1	2	0	104	135	189	37	268	218	69	175	239	61	10	58	44	96	44	96	

表 3.2-5、六堆二期用地與周邊地區之水生爬蟲類調查記錄

科名	學名	中文名	特有性	保育等級	二期用地				周邊地區				小計	合計																					
					104		105		106		103				104		105		106																
					一	二	三	四	一	二	三	四			一	二	三	四	一	二															
Emydidae	澤龜科	<i>Trachemys scripta elegans</i>	巴西龜				0	0	0	0	0	1	1	0	0	0	0	0	0	0	0	0	1	0	1	2									
Geoemydidae	地龜科	<i>Mauremys sinensis</i>	斑龜	II			0	0	0	0	3	3	6	5	0	0	0	0	1	1	1	1	2	0	3	1	2	0	17	23					
		<i>Mauremys mutica</i>	柴棺龜				0	0	0	0	0	0	0	0	0	0	0	0	0	0	0	0	0	0	0	0	0	0	0	0	0				
Trionychidae	鱉科	<i>Pelodiscus sinensis</i>	鱉				0	0	0	0	0	0	0	1	0	0	0	0	0	0	0	0	0	0	0	0	0	0	1	1					
用詞說明：					科數	0	0	0	0	0	0	0	0	1	2	2	2	2	0	0	0	0	1	1	1	1	1	0	1	1	2	0	3	3	
I：表示瀕臨絕種野生動物					種數	0	0	0	0	0	0	0	0	1	2	2	2	2	0	0	0	0	1	1	1	1	1	0	1	1	2	0	3	3	
II：表示珍貴稀有野生動物					隻次	0	0	0	0	0	0	0	0	3	4	7	6	6	0	0	0	0	1	1	1	1	2	0	3	1	3	0	19	26	
III：表示其他應予保育之野生動物					豐富度	-	-	-	-	-	-	-	-	-	-	-	-	-	-	-	-	-	-	-	-	-	-	-	-	-	-	-	-	-	
特有：特有種 特亞：特有亞種					均勻度	-	-	-	-	-	-	-	-	-	-	-	-	-	-	-	-	-	-	-	-	-	-	-	-	-	-	-	-	-	-
引：引進種 外來：外來種					Shannon index	-	-	-	-	-	-	-	-	-	-	-	-	-	-	-	-	-	-	-	-	-	-	-	-	-	-	-	-	-	-
					Simpson index	-	-	-	-	-	-	-	-	-	-	-	-	-	-	-	-	-	-	-	-	-	-	-	-	-	-	-	-	-	-

表 3.2-6、六堆二期用地與周邊地區各水域樣站之水生爬蟲類調查記錄

科名	學名	中文名	水域生活圈				淨水池實際		
			105				106		
			二	三	四	一	二	一	二
Emydidae 澤龜科	<i>Trachemys scripta elegans</i>	巴西龜					1		
Geoemydidae 地龜科	<i>Mauremys sinensis</i> <i>Mauremys mutica</i>	斑龜 柴棺龜				3			3
Trionychidae 鱉科	<i>Pelodiscus sinensis</i>	鱉							
	N,(X)*Y,[Z],{W} 表示： 有 N 隻採集到的物種(不包刮幼體及目視等) (X)代表 X 隻幼體 *Y 代表目視紀錄到之物種 [Z]代表其他人口述或捕捉到的紀錄數量 {W}代表為發現物種之死亡數量(不計)	科數	0	0	0	1	1	0	1
		種數	0	0	0	1	1	0	1
		隻次	0	0	0	3	1	0	3

科名	學名	中文名	麟洛濕地				信義路				國道下濕地											
			103				104				105				106							
			一	二	三	四	一	二	三	四	一	二	三	四	一	二	三	四				
Emydidae 澤龜科	<i>Trachemys scripta elegans</i>	巴西龜																				
Geoemydidae 地龜科	<i>Mauremys sinensis</i> <i>Mauremys mutica</i>	斑龜 柴棺龜	5				1				2	3	1	2								
Trionychidae 鱉科	<i>Pelodiscus sinensis</i>	鱉	1																			
	N,(X)*Y,[Z],{W} 表示： 有 N 隻採集到的物種(不包刮幼體及目視等) (X)代表 X 隻幼體 *Y 代表目視紀錄到之物種 [Z]代表其他人口述或捕捉到的紀錄數量 {W}代表為發現物種之死亡數量(不計)	科數	2	0	0	0	0	1	0	0	1	0	1	1	2	0	0	0	0	0	0	0
		種數	2	0	0	0	0	1	0	0	1	0	1	1	2	0	0	0	0	0	0	0
		隻次	6	0	0	0	0	1	0	0	2	0	3	1	3	0	0	0	0	0	0	0

科名	學名	中文名	科大路三段				榮華國小旁											
			103				104				105				106			
			一	二	三	四	一	二	三	四	一	二	三	四	一	二	三	四
Emydidae 澤龜科	<i>Trachemys scripta elegans</i>	巴西龜																
Geoemydidae 地龜科	<i>Mauremys sinensis</i> <i>Mauremys mutica</i>	斑龜 柴棺龜									1							
Trionychidae 鱉科	<i>Pelodiscus sinensis</i>	鱉																
	N,(X)*Y,[Z],{W} 表示： 有 N 隻採集到的物種(不包刮幼體及目視等) (X)代表 X 隻幼體 *Y 代表目視紀錄到之物種 [Z]代表其他人口述或捕捉到的紀錄數量 {W}代表為發現物種之死亡數量(不計)	科數	0	0	0	0	0	0	1	0	0	0	0	0	0	0	0	0
		種數	0	0	0	0	0	0	1	0	0	0	0	0	0	0	0	0
		隻次	0	0	0	0	0	0	1	0	0	0	0	0	0	0	0	0

表 3.2-7、六堆二期用地與周邊地區之蝦類調查記錄

科名	學名	中文名	特有性	保育等級	二期用地								周邊地區												合計										
					104				105				106		小計	103				104				105				106		小計					
					一	二	三	四	一	二	三	四	一	二		一	二	三	四	一	二	三	四	一		二									
Atyidae 匙指蝦科	<i>Caridina sp.</i>	米蝦屬								0	0	0	0	0	0	0	0	0	0	0	45	39	3	138	124	62	82	233	198	131	0	0	2	9	1066
Palaemonidae 長臂蝦科	<i>Macrobrachium nipponense</i>	日本沼蝦								1	0	7		5	18			31			46	55	10	17	7	15	3	3	8	16	36	22	1	0	239
Parastacidae 擬河蝦科	<i>Cherax quadricarinatus</i>	紅螯螯蝦								0	0	0	0	0	0	0	0	0	0	0	0	0	4	3	3	1	2	5	0	1	2	2	0	0	23
用詞說明：					科數	0	0	0	0	0	1	0	1	1	1	1	1	2	2	3	3	3	3	3	3	2	3	2	2	1	1	3			
I：表示瀕臨絕種野生動物					種數	0	0	0	0	0	1	0	1	1	1	1	1	2	2	3	3	3	3	3	3	2	3	2	2	2	1	3			
II：表示珍貴稀有野生動物					隻次	0	0	0	0	0	1	0	7	5	18	31	31	91	94	17	158	134	78	87	241	206	148	38	24	3	9	1328			
III：表示其他應予保育之野生動物					豐富度	-	-	-	-	-	-	-	-	-	-	-	-	-	-	0.71	0.40	0.41	0.46	0.45	0.45	-	0.40	-	-	-	-	-			
特有：特有種 特亞：特有亞種					均勻度	-	-	-	-	-	-	-	-	-	-	-	-	-	-	0.87	0.39	0.28	0.51	0.24	0.24	-	0.35	-	-	-	-	-			
引：引進種 外來：外來種					Shannon index	-	-	-	-	-	-	-	-	-	-	-	-	-	-	0.96	0.43	0.31	0.56	0.26	0.26	-	0.38	-	-	-	-	-			
					Simpson index	-	-	-	-	-	-	-	-	-	-	-	-	-	-	0.43	0.77	0.86	0.67	0.89	0.89	-	0.80	-	-	-	-	-			

表 3.2-8、六堆二期用地與周邊地區各水域樣站之蝦類調查記錄

科名	學名	中文名	水域生活圈				淨水池實際			
			105		106		106			
			二	三	四	一	二	一	二	
Atyidae 匙指蝦科	<i>Caridina sp.</i>	米蝦屬								
Palaemonidae 長臂蝦科	<i>Macrobrachium nipponense</i>	日本沼蝦	1		7		5	18		
Parastacidae 擬河蝦科	<i>Cherax quadricarinatus</i>	紅螯蟹蝦								
N,(X),*Y,[Z],{W} 表示： 有 N 隻採集到的物種(不包刮幼體及目視等) (X)代表 X 隻幼體 *Y 代表目視紀錄到之物種 [Z]代表其他人口述或捕捉到的紀錄數量 {W}代表為發現物種之死亡數量(不計)			科數	1	0	1	1	1		
			種數	1	0	1	1	1		
			隻次	1	0	7	5	18		

科名	學名	中文名	麟洛濕地				信義路				國道下濕地									
			103		104		105		106		103		104		105		106			
			一	二	三	四	一	二	三	四	一	二	一	二	三	四	一	二		
Atyidae 匙指蝦科	<i>Caridina sp.</i>	米蝦屬	7																	
Palaemonidae 長臂蝦科	<i>Macrobrachium nipponense</i>	日本沼蝦	45	55	3	16	7	4	3	3	4	14	1				1			
Parastacidae 擬河蝦科	<i>Cherax quadricarinatus</i>	紅螯蟹蝦																		
N,(X),*Y,[Z],{W} 表示： 有 N 隻採集到的物種(不包刮幼體及目視等) (X)代表 X 隻幼體 *Y 代表目視紀錄到之物種 [Z]代表其他人口述或捕捉到的紀錄數量 {W}代表為發現物種之死亡數量(不計)			科數	1	1	1	1	1	1	2	2	1	1	0	0	1	0	1	0	0
			種數	1	1	1	1	1	1	2	1	1	1	0	0	1	0	0	0	0
			隻次	45	55	3	16	7	4	10	3	4	14	0	0	1	0	0	0	0

科名	學名	中文名	科大路三段				榮華國小旁														
			103		104		105		106		103		104		105		106				
			一	二	三	四	一	二	三	四	一	二	一	二	三	四	一	二			
Atyidae 匙指蝦科	<i>Caridina sp.</i>	米蝦屬	8																		
Palaemonidae 長臂蝦科	<i>Macrobrachium nipponense</i>	日本沼蝦					4		36	1			45	39	3	138	124	62	75	218	
Parastacidae 擬河蝦科	<i>Cherax quadricarinatus</i>	紅螯蟹蝦																			
N,(X),*Y,[Z],{W} 表示： 有 N 隻採集到的物種(不包刮幼體及目視等) (X)代表 X 隻幼體 *Y 代表目視紀錄到之物種 [Z]代表其他人口述或捕捉到的紀錄數量 {W}代表為發現物種之死亡數量(不計)			科數	0	0	0	0	0	0	0	2	1	0	1	1	0	0	1	1	3	3
			種數	0	0	0	0	0	0	1	1	0	1	1	0	0	1	1	3	3	2
			隻次	0	0	0	0	0	0	8	4	0	36	1	0	0	45	39	13	142	127

表 3.2-9、六堆二期用地與周邊地區之螺貝類調查記錄

科名	學名	中文名	特有性	保育等級	二期用地								周邊地區												合計						
					104				105				106		小計	103				104				105				106		小計	
					一	二	三	四	一	二	三	四	一	二		一	二	三	四	一	二	三	四	一		二					
Ampullariidae 蘋果螺科	<i>Pomacea canaliculata</i>	福壽螺				0	1	14	21	25	61	4	35	2	3	3	10	17	36	31	22	7	1	0	0	171	232				
Corbiculidae 蜆科	<i>Corbicula fluminea</i>	臺灣蜆				0	0	0	0	0	0	6	2	1	3	1	4	2	0	1	2	0	0	0	0	22	22				
Lymnaeidae 椎實螺科	<i>Austropeplea ollula</i>	小椎實螺				0	0	0	0	0	0	0	0	0	0	0	2	3	12	17	0	0	0	0	0	34	34				
	<i>Radix swinhoei</i>	台灣椎實螺				20	1	0	0	1	22	3	1	1	4	0	4	0	0	0	1	3	0	5	0	22	44				
Physidae 囊螺科	<i>Physa acuta</i>	囊螺				1	1	7	1	3	13	3	2	0	2	0	10	2	3	8	1	2	0	8	1	42	55				
Planorbidae 扁蝸科	<i>Gyraulus spirillus</i>	圓口扁蝸				0	0	0	4	7	11	2	0	14	8	1	6	26	25	4	2	13	0	0	2	103	114				
Pleuroceridae 川蝸科	<i>Semisulcospira libertina</i>	川蝸				0	0	0	0	0	0	0	0	0	0	0	6	0	0	0	0	0	0	0	0	6	6				
Thiaridae 錐蝸科	<i>Melanoides maculata</i>	斑蝸				0	0	0	0	0	0	0	0	0	0	0	0	0	0	0	0	0	0	0	0	0	0				
	<i>Melanoides tuberculatus tuberculatus</i>	網蝸				0	0	0	0	0	0	14	13	1	10	10	0	0	0	0	16	10	0	0	0	74	74				
	<i>Stenomelania plicaria</i>	錐蝸				0	0	0	0	0	0	0	0	5	0	0	6	8	20	16	9	0	9	5	1	79	79				
	<i>Tarebia granifera</i>	瘤蝸				0	0	0	0	0	0	7	4	2	12	5	0	13	3	4	6	0	4	3	0	63	63				
	<i>Thiara riqueti</i>	流紋蝸				0	0	0	0	0	0	0	0	0	0	0	0	1	0	0	0	0	0	0	0	1	1				
Viviparidae 田螺科	<i>Thiara scabra</i>	塔蝸				0	0	0	0	0	0	1	10	5	15	5	11	5	3	5	5	0	5	12	0	82	82				
	<i>Cipangopaludina chinensis</i>	圓田螺				0	0	0	0	0	0	0	0	0	0	0	1	0	4	0	0	1	0	0	0	6	6				
	<i>Cipangopaludina miyagii</i>	稜田螺				0	0	0	0	2	2	0	0	0	0	0	0	0	0	0	10	1	0	0	0	11	13				
	<i>Sinotaia quadrata</i>	石田螺				0	0	0	0	0	0	13	5	6	8	2	7	5	1	5	5	0	0	4	0	61	61				
用詞說明：		科數			0	0	0	0	0	2	3	2	3	5	5	7	6	6	7	5	8	7	6	7	7	6	2	4	3	8	8
I：表示瀕臨絕種野生動物		種數			0	0	0	0	0	2	3	2	3	5	5	9	8	9	9	7	11	10	9	9	11	7	4	6	3	15	15
II：表示珍貴稀有野生動物		隻次			0	0	0	0	0	21	3	21	26	38	109	53	72	37	65	27	67	82	107	91	79	37	19	37	4	777	886
III：表示其他應予保育之野生動物		豐富度			-	-	-	-	-	-	1.34	-	0.61	1.10		2.01	1.64	2.22	1.92	1.82	2.38	2.04	1.71	1.77	1.73	1.66	-	1.38	1.44		
特有：特有種 特亞：特有亞種		均勻度			-	-	-	-	-	-	0.83	-	0.53	0.65		0.88	0.74	0.82	0.92	0.86	0.94	0.83	0.79	0.84	0.91	0.82	-	0.94	0.95		
引：引進種 外來：外來種		Shannon index			-	-	-	-	-	-	1.33	-	0.59	1.04		1.93	1.54	1.81	2.02	1.67	2.25	1.91	1.73	1.84	1.77	1.59	-	1.68	1.04		
		Simpson index			-	-	-	-	-	-	0.33	-	0.68	0.48		0.17	0.30	0.21	0.15	0.23	0.11	0.19	0.22	0.20	0.19	0.24	-	0.21	0.38		

表 3.2-10、六堆二期用地各水域樣站之螺貝類調查記錄

科名	學名	中文名	水域生活圈				淨水池實際		
			105			106		106	
			二	三	四	一	二	一	二
Ampullariidae 蘋果螺科	<i>Pomacea canaliculata</i>	福壽螺		1	14	21	25		
Corbiculidae 蜆科	<i>Corbicula fluminea</i>	臺灣蜆							
Lymnaeidae 椎實螺科	<i>Austropeplea ollula</i> <i>Radix swinhoei</i>	小椎實螺 台灣椎實螺	20	1			1		
Physidae 囊螺科	<i>Physa acuta</i>	囊螺	1	1	7	1	3		
Planorbidae 扁蝚科	<i>Gyraulus spirillus</i>	圓口扁蝚				4	7		
Pleuroceridae 川蝚科	<i>Semisulcospira libertina</i>	川蝚							
Thiaridae 錐蝚科	<i>Melanoides maculata</i>	斑蝚							
	<i>Melanoides tuberculatus tuberculatus</i>	網蝚							
	<i>Stenomelania plicaria</i>	錐蝚							
	<i>Tarebia granifera</i>	瘤蝚							
	<i>Thiara riqueti</i> <i>Thiara scabra</i>	流紋蝚 塔蝚							
Viviparidae 田螺科	<i>Cipangopaludina chinensis</i>	圓田螺							
	<i>Cipangopaludina miyagii</i>	稜田螺					1		
	<i>Sinotaia quadrata</i>	石田螺							
		科數	2	3	2	3	2	0	0
		種數	2	3	2	3	2	0	0
		隻次	21	3	21	26	6	0	0

表 3.2-12、周邊地區各水域樣站之螺貝類調查記錄 (二)

科名	學名	中文名	科大路三段												崇華國小旁															
			103				104				105				106		103				104				105				106	
			一	二	三	四	一	二	三	四	一	二	三	四	一	二	一	二	三	四	一	二	三	四	一	二	三	四	一	二
Ampullariidae 蘋果螺科	<i>Pomacea canaliculata</i>	福壽螺									1						4	35	2	3	3	10	17	35	31	21	6	1		
Corbiculidae 蜆科	<i>Corbicula fluminea</i>	臺灣蜆															6	2	1	3	1	4	2		1	2				
Lymnaeidae 椎實螺科	<i>Austropelea ollula</i> <i>Radix swinhoei</i>	小椎實螺 台灣椎實螺																			2				1					
Physidae 囊螺科	<i>Physa acuta</i>	囊螺							1		1		1				1	2		2	7	2	1		1	1			2	1
Planorbidae 扁蝨科	<i>Gyraulus spirillus</i>	圓口扁蝨																												
Pleuroceridae 川蝨科	<i>Semisulcospira libertina</i>	川蝨																			6									
Thiaridae 錐蝨科	<i>Melanoides maculata</i>	斑蝨																												
	<i>Melanoides tuberculatus tuberculatus</i>	網蝨															4	7		10	10						10			
	<i>Stenomelania plicaria</i>	錐蝨																	5			6	8	20	16	9		9	5	1
	<i>Tarebia granifera</i>	瘤蝨															7	4	1	12	5		13	3	4	6		4	3	
	<i>Thiara riqueti</i> <i>Thiara scabra</i>	流紋蝨 塔蝨																					1							
Viviparidae 田螺科	<i>Cipangopaludina chinensis</i>	圓田螺																					2				1			
	<i>Cipangopaludina miyagii</i> <i>Sinotaia quadrata</i>	稜田螺 石田螺															1										1			
		科數	1	0	1	1	0	0	0	5	1	0	2	0	0	0	5	5	5	5	4	7	5	5	5	6	5	2	2	2
		種數	1	0	1	1	0	0	0	1	1	0	2	0	0	0	6	7	7	7	6	8	8	7	7	8	6	4	4	2
		隻次	1	0	1	1	0	0	0	1	1	0	2	0	0	0	30	64	20	52	26	50	53	65	63	46	22	19	22	2

表 3.2-14、六堆二期用地與周邊地區各水域樣站之水生昆蟲調查記錄

科名	學名	中文名	水域生活圈				淨水池實際		
			105		106		106		
			二	三	四	一	二	一	二
Belostomatidae 負蝨科	<i>Diplonychus esakii</i>	負子蟲							
Coenagrionidae 細蟴科			1	2	6	1			1
Culicidae 蚊科									
Dytiscidae 龍蝨科									
Libellulidae 蜻蛉科			6	5	7	4			19
Naididae 仙女蟲科 A	<i>Limnodrilus hoffmeisteri</i>	霍甫水絲蚓							
Naididae 仙女蟲科 B	<i>Tubifex tubifex</i>	正顛蚓							
Nepidae 蠍蟴科	<i>Ranatra chinensis</i>	水螳螂							
		科數	2	2	2	2	0	0	2
		種數	2	2	2	2	0	0	2
		隻次	7	7	13	5	0	0	20

科名	學名	中文名	麟洛濕地				信義路				國道下濕地																																
			103		104		105		106		103		104		105		106																										
			一	二	三	四	一	二	三	四	一	二	三	四	一	二	三	四																									
Belostomatidae 負蝨科	<i>Diplonychus esakii</i>	負子蟲	3	4	3	2	22	3	8	1	6	1		2	1	1	3	1		2	6	20	6	5	8	3	5	9	4	3	1												
Coenagrionidae 細蟴科			12	1	6	18	1	19	3	6	5	14	4				1	2		7				3		1	2		1	10													
Culicidae 蚊科													1	8				1		2				3																			
Dytiscidae 龍蝨科													1											4																			
Libellulidae 蜻蛉科			4			1	1										3	1													1												
Naididae 仙女蟲科 A	<i>Limnodrilus hoffmeisteri</i>	霍甫水絲蚓							3			12	10	26	43	72	62	26	20	34	31	12	48	110	33	17	1		16	2	14	23											
Naididae 仙女蟲科 B	<i>Tubifex tubifex</i>	正顛蚓									65				107		15	143	3																								
Nepidae 蠍蟴科	<i>Ranatra chinensis</i>	水螳螂								1																																	
		科數	1	0	3	2	1	1	3	2	1	2	2	3	3	2	3	2	1	1	2	2	1	2	1	5	2	1	1	3	2	1	1	2	2	0							
		種數	1	0	3	2	1	1	3	2	1	2	2	3	3	3	2	1	2	2	3	5	5	3	1	1	2	1	5	2	1	1	3	2	1	3	3	1	1	2	2	0	
		隻次	12	0	8	10	18	3	4	20	3	28	4	16	16	78	12	34	43	179	64	42	168	43	33	12	48	112	33	33	7	20	6	24	10	3	20	34	4	3	2	11	0

科名	學名	中文名	科大路三段				榮華國小旁																														
			103		104		105		106		103		104		105		106																				
			一	二	三	四	一	二	三	四	一	二	三	四	一	二	三	四																			
Belostomatidae 負蝨科	<i>Diplonychus esakii</i>	負子蟲			1		3		2	2																											
Coenagrionidae 細蟴科										1		1							1			5	3		5	2	5	2	1	5			10	9			
Culicidae 蚊科					3																																
Dytiscidae 龍蝨科																																					
Libellulidae 蜻蛉科																			2	3	3	6	8	12	1	4	4	3		1				1	2		
Naididae 仙女蟲科 A	<i>Limnodrilus hoffmeisteri</i>	霍甫水絲蚓	31	19	22	33	46	30	63	127	19	25	6	56	30	27										2	1					2					
Naididae 仙女蟲科 B	<i>Tubifex tubifex</i>	正顛蚓	173	54			73	250	378	300	152				450												3										
Nepidae 蠍蟴科	<i>Ranatra chinensis</i>	水螳螂																																			
		科數	1	1	2	2	1	2	1	1	3	1	2	1	2	1				2	1	1	2	2	2	3	1	2	2	1	3		2	2			
		種數	2	2	2	2	2	3	1	3	4	2	2	1	2	1				2	1	1	2	2	2	4	2	2	2	1	3		2	2			
		隻次	204	73	25	34	119	283	63	507	322	177	7	56	480	27				3	3	3	11	11	14	10	6	9	5	1	8		11	11			

表 3.2-15、六堆客家文化園區與周邊地區各水域樣站之藻類調查記錄

藻類/地點	景觀池 1	景觀池 2	淨水池	水城 生活園	麟洛濕地	信義路	國道下 濕地	科大路	榮華國小	水質指標
Bacillariophyta 矽藻										
<i>Aulacoseira</i> sp.	76800									ams-βms
<i>Cyclotella meneghiniana</i>	5120	5120			2560					βms-os
<i>Cyclotella</i> sp.	10240	10240	2560	2560	5120					βms-os
<i>Cymbella</i> sp.	2560	2560	2560	2560		2560				βms-os
<i>Eunotia</i> sp.	2560	2560								βms-os
<i>Gomphonema gracile</i>	2560	2560	2560		38400					βms-os
<i>Gomphonema parvulum</i>	5120	2560	15360		10240					βms-os
<i>Gomphonema</i> sp.	2560	2560	5120		25600					βms-os
<i>Navicula cryptocephala</i>	2560	5120			2560			2560		ams-βms
<i>Navicula placenta</i>	2560	2560	2560		2560					ams-βms
<i>Navicula pupula</i>	2560									ams-βms
<i>Navicula</i> spp.	5120	5120	2560	2560	5120			2560	2560	ams-βms
<i>Nitzschia acicularis</i>	38400		2560	2560	5120					ams-βms
<i>Nitzschia hungarica</i>	2560	2560								βms-os
<i>Nitzschia palea</i>	5120	10240	5120	2560	2560			2560		ams-βms
<i>Nitzschia sigmoidea</i>	2560									ams-βms
<i>Nitzschia</i> spp.	5120	5120	2560		5120			2560		ams-βms
<i>Synedra acus</i>			2560							
<i>Synedra ulna</i>	2560	2560			2560			2560		ams-os
Chlorophyta 綠藻										
<i>Ankistrodesmus</i> sp.	5120	2560			2560					
<i>Ankyra</i> sp.	2560	2560								
<i>Chlorella</i> spp.	2560	2560								ams
<i>Coelastrum</i> sp.	192000	153600			5120					βms
<i>Cosmarium</i> sp.	5120	10240	2560	2560	5120			2560		βms
<i>Crucigeniella crucifera</i>	2560	5120			2560					ams-βms
<i>Crucigeniella tetrapedia</i>	2560	5120								ams-βms
<i>Crucigeniella</i> sp.	5120	10240		2560	5120	2560		2560		ams-βms
<i>Elakatothrix</i> sp.										βms
<i>Endorina</i> sp.	5120	5120			5120	2560		2560		βms
<i>Microspora</i> sp.		38400								βms
<i>Monoraphidium arcuatum</i>	5120	5120			51200					βms-os
<i>Monoraphidium komarkovae</i>	10240	10240			153600					βms-os
<i>Monoraphidium</i> spp.	5120	5120	2560	2560	25600	2560		2560	2560	βms-os
<i>Oocystis</i> sp.	5120	5120			10240	2560		2560	2560	ams-βms
<i>Pandorina</i> sp.	5120	2560			5120			2560		βms-os
<i>Pediastrum biwae</i>	10240	5120			5120					βms-os
<i>Pediastrum simple</i>	102400	76800			10240					βms-os
<i>Scenedesmus acuminatus</i>	5120	25600		2560	51200					ams-(βms)
<i>Scenedesmus dimorphus</i>	5120	10240		2560	38400					ams-(βms)
<i>Scenedesmus guaricauda</i>	10240	25600	2560	2560	51200			2560		ams-(βms)
<i>Scenedesmus javanensis</i>	10240	15360			51200			2560		ams-(βms)
<i>Scenedesmus obliquus</i>	5120	10240		2560	25600			2560		ams-(βms)
<i>Scenedesmus</i> sp1.	5120	10240			12800					ams-(βms)
<i>Scenedesmus</i> sp2.	2560	5120			12800					ams-(βms)
<i>Scenedesmus</i> sp3.	2560	5120			12800					ams-(βms)
<i>Scenedesmus</i> sp4.	5120	10240			12800					ams-(βms)
<i>Scenedesmus</i> spp.	5120	15360	5120	10240	51200	5120		5120		ams-(βms)
<i>Staurastrum</i> sp.	10240	5120						2560		βms-os
<i>Tetraedrus</i> sp.	2560	5120			5120					
<i>Tetraedron</i> sp.	5120	5120			2560					ams-os
Chrysophyceae 黃色鞭藻										
<i>Centritractus</i> sp.	5120	5120								ams-os
Cyanophyta 藍綠藻										
<i>Arthrospira</i> sp.	5120	10240			5120				2560	βms-os
<i>Chroococcus</i> sp.	10240	5120			5120					βms-os
<i>Merismopedia</i> sp.	153600	5120			10240					ams-(βms)
<i>Microcystis</i> sp.	2560	2560								ams-βms
<i>Oscillatoria</i> sp.	5120	2560			10240	5120		2560	5120	ams-βms
Cryptophytes 隱藻										
<i>Cryptomonas</i> sp.	2560	2560		5120	5120					βms
Pyrrhophyta 甲藻										
<i>Gymnodinium</i> sp.	5120	2560								βms-os
Euglenophytes 裸藻										
<i>Englena proxima</i>					2560					ams-ps
<i>Englena</i> spp.	5120	5120			5120	2560		2560		ams-ps
Total cell count.	811520	596480	58880	46080	765440	25600	—	48640	15360	
Total species 種類數	56	53	15	14	44	8	—	18	5	
Shannon's diversity index	2.82	3.14	2.49	2.51	3.10	2.03	—	2.93	1.56	
Dominance Index	0.12	0.10	0.11	0.10	0.07	0.14	—	0.06	0.22	
Species Richness	4.04	3.91	1.27	1.21	3.17	0.69	—	1.66	0.41	
Pielou evenness index	0.70	0.79	0.92	0.95	0.82	0.97	—	0.99	0.97	

附錄、六堆客家文化園區與周邊地區之植物名錄

中文科名	中文名	學名	類別	屬性	一期 用地	二期 用地	周邊 地區
雙子葉植物							
三白草科	三白草	<i>Saururus chinensis</i>	草本	原生		*	
千屈菜科	大花紫薇	<i>Lagerstroemia speciosa</i>	喬木	栽培	*	*	
	細葉雪茄花	<i>Cuphea hyssopifolia</i>	灌木	栽培	*	*	
	圓葉節節菜	<i>Rotala rotundifolia</i>	草本	原生		*	
大戟科	千根草	<i>Chamaesyce thymifolia</i>	草本	原生	*		*
	小返魂	<i>Phyllanthus amarus</i>	草本	原生	*		*
	五蕊油柑	<i>Phyllanthus tenellus</i>	灌木	原生	*		
	白苞猩猩草	<i>Euphorbia heterophylla</i>	草本	栽培			*
	白飯樹	<i>Flueggea suffruticosa</i>	喬木	原生	*		*
	禾葉大戟	<i>Euphorbia graminea</i>	草本	歸化	*		*
	印度鐵莧	<i>Acalypha indica indica</i>	草本	栽培	*		*
	多花油柑	<i>Phyllanthus multiflorus</i>	灌木	原生	*		*
	血桐	<i>Macaranga tanarius</i>	喬木	原生	*		*
	刺杜密	<i>Bridelia balansae</i>	喬木	歸化		*	
	油桐	<i>Vernicia fordii</i>	喬木	栽培		*	
	威氏鐵莧	<i>Acalypha wilkesiana</i>	灌木	栽培	*		
	桔里珍	<i>Antidesma pentandrum var. barbatum</i>	灌木	原生	*		*
	茄苳	<i>Bischofia javanica</i>	喬木	原生	*	*	*
	飛揚草	<i>Chamaesyce hirta</i>	草本	原生	*		*
	烏白	<i>Sapium sebiferum</i>	喬木	原生	*	*	*
	假紫斑大戟	<i>Chamaesyce hypericifolia</i>	草本	歸化	*		*
	彩葉山漆莖	<i>Breynia nivosa</i>	灌木	栽培	*	*	
	猩猩草	<i>Euphorbia cyathophora</i>	草本	栽培			*
	菲律賓饅頭果	<i>Glochidion philippicum</i>	喬木	原生	*		*
	蓖麻	<i>Ricinus communis</i>	灌木	歸化	*		*
	錫蘭葉下株	<i>Phyllanthus myrtifolius</i>	灌木	歸化		*	
	蟲屎	<i>Melanolepis multiglandulosa</i>	灌木	原生	*		*
饅頭果	<i>Glochidion rubrum</i>	灌木	原生		*		
鐵色	<i>Drypetes littoralis</i>	喬木	歸化		*		
小二仙草科	粉綠狐尾藻	<i>Myriophyllum aquaticum</i>	草本	栽培	*		
山欖科	大葉山欖	<i>Palaquium formosanum</i>	喬木	原生		*	
	蘭嶼山欖	<i>Planchonella duclitan</i>	喬木	原生		*	
五加科	鵝掌藤	<i>Schefflera odorata</i>	灌木	原生		*	
五味子科	南五味子	<i>Kadsura japonica</i>	藤蔓	原生		*	
木棉科	美人樹	<i>Chorisia speciosa</i>	喬木	栽培	*	*	*
	馬拉巴栗	<i>Pachira macrocarpa</i>	喬木	栽培			*
木犀科	小實女貞	<i>Ligustrum sinense</i>	灌木	特有	*	*	
	山素櫻	<i>Jasminum nervosum</i>	藤蔓	原生		*	
	光蠟樹	<i>Fraxinus griffithii</i>	喬木	特有		*	
	茉莉花	<i>Jasminum sambac</i>	灌木	歸化	*		*
	桂花	<i>Osmanthus fragrans</i>	喬木	栽培	*	*	*
	琉球女貞(日本女貞)	<i>Ligustrum liukuense</i>	灌木	栽培		*	
木蘭科	白玉蘭	<i>Michelia alba</i>	喬木	栽培	*		*
	含笑花	<i>Michelia figo</i>	灌木	栽培		*	*
	夜合花	<i>Magnolia coco</i>	灌木	歸化		*	
	烏心石	<i>Michelia compressa var. compressa</i>	喬木	原生		*	
火筒樹科	火筒樹	<i>Leea guineensis</i>	灌木	原生	*	*	

仙人掌科	曇花	<i>Epiphyllum oxypetalum</i>	草本	栽培		*	
冬青科	燈稱花	<i>Ilex asprella</i>	灌木	原生		*	
玄參科	泥花草	<i>Lindernia antipoda</i>	草本	原生	*		*
	倒地蜈蚣	<i>Torenia concolor</i>	草本	原生		*	
	通泉草	<i>Mazus pumilus</i>	草本	原生	*		*
	野甘草	<i>Scopia dulcis</i>	草本	歸化	*		*
	黃花過長沙舅	<i>Mecardonia procumbens</i>	草本	歸化	*		
	藍豬耳	<i>Lindernia crustacea</i>	草本	原生	*		*
玉蕊科	穗花棋盤腳	<i>Barringtonia asiatica</i>	喬木	原生		*	
田麻科	西印度櫻桃	<i>Muntingia calabura</i>	喬木	栽培		*	
	繩黃麻	<i>Corchorus aestuans aestuans</i>	草本	原生	*		*
白花菜科	平伏莖白花菜	<i>Cleome ruidosperma</i>	草本	原生	*		*
	向天黃	<i>Cleome viscosa</i>	草本	原生			*
	魚木	<i>Crateva adansonii</i>	喬木	特有		*	
石竹科	菁芳草	<i>Drymaria cordata diandra</i>	草本	原生	*		
安息香科	九芎	<i>Lagerstroemia subcostata</i>	灌木	原生	*	*	
西番蓮科	三角葉西番蓮	<i>Passiflora suberosa</i>	草本	原生	*		*
	毛西番蓮	<i>Passiflora foetida</i>	草本	栽培	*		*
夾竹桃科	山馬茶	<i>Tabernaemontana pandacaqui</i>	灌木	原生	*		*
	斑葉絡石	<i>Trachelospermum asiaticum</i>	草本	原生		*	
	黑板樹	<i>Alstonia scholaris</i>	喬木	栽培	*	*	*
	雞蛋花	<i>Plumeria rubra</i>	灌木	栽培	*		*
	蘭嶼馬蹄花	<i>Tabernaemontana subglobosa</i>	灌木	原生	*		*
忍冬科	有骨消	<i>Sambucus chinensis</i>	灌木	原生	*	*	
	珊瑚樹	<i>Viburnum odoratissimum</i>	灌木	原生		*	
豆科	水黃皮	<i>Pongamia pinnata</i>	喬木	原生		*	*
	印度紫檀	<i>Pterocarpus indicus</i>	喬木	栽培		*	*
	羊蹄甲	<i>Bauhinia purpurea</i>	喬木	栽培	*		
	含羞草	<i>Mimosa pudica</i>	草本	歸化	*		*
	阿勃勒	<i>Cassia fistula</i>	喬木	栽培	*	*	*
	雨豆樹	<i>Samanea saman</i>	喬木	栽培	*	*	
	盾柱木	<i>Peltophorum pterocarpum</i>	喬木	栽培	*	*	
	黃野百合	<i>Crotalaria pallida</i> var. <i>obovata</i>	草本	原生			*
	圓葉煉莢豆	<i>Alysicarpus ovalifolius</i>	草本	原生	*		*
	煉莢豆	<i>Alysicarpus vaginalis</i>	草本	原生	*		*
	銀合歡	<i>Leucaena leucocephala</i>	灌木	歸化			*
	鳳凰木	<i>Delonix regia</i>	喬木	栽培	*	*	*
	寬翼豆	<i>Macroptilium lathyroides</i>	草本	原生			*
	蔓花生	<i>Arachis duranensis</i>	草本	歸化	*	*	
	穗花木蘭	<i>Indigofera spicata</i>	草本	歸化		*	
	賽蜀豆	<i>Macroptilium atropurpureus</i>	草本	歸化	*		
蠅翼草	<i>Desmodium triflorum</i>	草本	原生	*		*	
鐵刀木	<i>Senna siamea</i>	喬木	歸化		*		
使君子科	小葉欖仁	<i>Terminalia mantalyi</i>	喬木	栽培	*		*
	欖仁	<i>Terminalia catappa</i>	喬木	原生	*	*	*
芸香科	月橘	<i>Murraya paniculata</i>	灌木	原生	*	*	*
	台灣香檬	<i>Citrus reticulata</i> var. <i>depressa</i>	灌木	原生		*	
	過山香	<i>Clausena excavata</i>	灌木	栽培		*	
虎耳草科	大葉溲疏	<i>Deutzia pulchra</i>	喬木	原生		*	
	華八仙	<i>Hydrangea chinensis</i>	喬木	原生		*	
金絲桃科	雙花金絲桃	<i>Hypericum geminiflorum</i>	灌木	原生		*	
金蓮花科	金蓮花	<i>Tropaeolum majus</i>	草本	栽培	*	*	

柳葉菜科	水丁香	<i>Ludwigia octovalvis</i>	草本	原生	*	*	*
柿樹科	毛柿	<i>Diospyros philippensis</i>	喬木	原生		*	
	軟毛柿	<i>Diospyros eriantha</i>	喬木	原生		*	
茄科	山煙草	<i>Solanum erianthum</i>	草本	原生	*		*
	羊不食	<i>Solanum lasiocarpum</i>	草本	原生	*		
	萬桃花	<i>Solanum torvum</i>	灌木	原生	*		*
	瑪瑙珠	<i>Solanum diphyllum</i>	草本	原生	*		*
	皺葉煙草	<i>Nicotiana plumbaginifolia</i>	草本	原生	*		*
	燈籠草	<i>Physalis angulata</i>	草本	原生	*		*
	龍葵	<i>Solanum nigrum</i>	草本	原生	*		*
唇形科	金錢薄荷	<i>Glechoma hederacea</i> var. <i>grandis</i>	草本	歸化			*
	益母草	<i>Leonurus japonicus</i>	草本	栽培			*
	紫雲蔓(矮筋骨草)	<i>Ajuga pygmaea</i>	草本	原生			*
桃金娘科	臺灣赤楠	<i>Syzygium formosanum</i>	喬木	特有			*
	蘭嶼赤楠	<i>Syzygium simile</i>	喬木	原生			*
桑科	小葉桑	<i>Morus australis</i>	喬木	原生	*	*	*
	水同木	<i>Ficus fistulosa</i>	喬木	原生		*	*
	雀榕	<i>Ficus subpisocarpa</i>	喬木	原生	*	*	*
	稜果榕	<i>Ficus septica</i>	喬木	原生	*	*	*
	榕樹	<i>Ficus microcarpa</i>	喬木	原生	*		*
	構樹	<i>Broussonetia papyrifera</i>	喬木	原生	*	*	*
	澀葉榕	<i>Ficus irisana</i>	喬木	原生	*		*
	麵包樹	<i>Artocarpus incisus</i>	喬木	栽培	*		*
海桐科	七里香(台灣海桐)	<i>Pittosporum pentandrum</i>	灌木	原生			*
茜草科	大王仙丹	<i>Ixora duffii</i>	灌木	栽培	*		*
	六月雪	<i>Serissa serissooides</i>	灌木	栽培	*		*
	玉葉金花	<i>Mussaenda parviflora</i>	灌木	原生	*	*	
	光葉鴨舌癩舅	<i>Spermacoce assurgens</i>	草本	原生	*		*
	風箱樹	<i>Cephalanthus naucleoides</i>	灌木	原生		*	*
	黃梔花	<i>Gardenia jasminoides</i>	灌木	原生		*	*
	矮仙丹花	<i>Ixora x williamsii</i>	灌木	栽培	*	*	*
	繁星花	<i>Pentas lanceolata</i>	草本	栽培	*	*	
	繖花龍吐珠	<i>Hedyotis corymbosa</i>	草本	栽培	*		*
	雞屎藤	<i>Paederia foetida</i>	藤蔓	原生	*		*
茶科	厚皮香	<i>Ternstroemia gymnanthera</i>	喬木	原生			*
馬齒莧科	土人參	<i>Talinum paniculatum</i>	草本	歸化			*
	馬齒莧	<i>Portulaca oleracea</i>	草本	原生	*	*	
馬鞭草科	杜虹花	<i>Callicarpa formosana formosana</i>	喬木	原生	*	*	
	金露花	<i>Duranta repens</i>	灌木	栽培	*	*	*
	長穗木	<i>Stachytarpheta jamaicensis</i>	草本	歸化	*		*
	紅萼龍吐珠	<i>Clerodendrum thomsoniae</i>	草本	栽培	*		
	苦林盤	<i>Clerodendrum inerme</i>	灌木	原生		*	*
	海埔姜	<i>Vitex rotundifolia</i>	灌木	原生		*	*
	臭娘子	<i>Premna serratifolia</i>	喬木	原生	*	*	
	馬纓丹	<i>Lantana camara</i>	灌木	歸化	*	*	*
	黃金金露華	<i>Duranta repens</i>	灌木	栽培		*	*
	黃荊	<i>Vitex negundo</i>	灌木	原生		*	*
龍船花	<i>Clerodendrum kaempferi</i>	灌木	原生		*	*	
旋花科	紅花野牽牛	<i>Ipomoea triloba</i>	草本	原生	*		*
	馬蹄金	<i>Dichondra micrantha</i>	草本	原生		*	
	野牽牛	<i>Ipomoea obscura</i>	藤蔓	原生	*		*
	碗仔花	<i>Ipomoea hederacea</i>	草本	原生	*		*
旋花科	銳葉牽牛	<i>Ipomoea indica</i>	藤蔓	歸化	*		*

	蕷菜(空心菜)	<i>Ipomoea aquatica</i>	草本	栽培	*	*	*
梧桐科	克蘭樹	<i>Kleinhovia hospita</i>	喬木	歸化		*	*
	野路葵	<i>Melochia corchorifolia</i>	草本	原生			*
莧科	千日紅	<i>Gomphrena globosa</i>	草本	歸化		*	*
	毛蓮子草	<i>Alternanthera bettzickiana</i>	草本	歸化	*		*
	刺莧	<i>Amaranthus spinosus.</i>	草本	歸化			*
	青莧	<i>Amaranthus patulus</i>	草本	歸化	*		*
	青葙	<i>Celosia argentea</i>	草本	原生	*		*
	假千日紅	<i>Gomphrena celosioides</i>	草本	歸化	*		*
	野莧菜	<i>Amaranthus viridis</i>	草本	歸化		*	*
	蓮子草	<i>Alternanthera sessilis</i>	草本	原生	*		*
	野牡丹科	野牡丹	<i>Melastoma septemnerium</i>	灌木	原生		*
野牡丹藤		<i>Medinilla formosana</i>	灌木	原生		*	*
蔓性野牡丹		<i>Schizocentron elegans</i>	藤蔓	栽培	*		*
無患子科	倒地鈴	<i>Cardiospermum halicacabum</i>	藤蔓	歸化	*		*
	無患子	<i>Sapindus mukorossii</i>	喬木	原生	*	*	*
	臺灣欒樹	<i>Koelreuteria henryi</i>	喬木	特有	*	*	*
番荔枝科	鷹爪花	<i>Artabotrys hexapetalus</i>	灌木	栽培		*	
紫金牛科	春不老	<i>Ardisia squamulosa</i>	灌木	原生	*	*	*
	樹杞	<i>Ardisia sieboldii</i>	喬木	原生			*
紫茉莉科	九重葛	<i>Bougainvillea spectabilis</i>	藤蔓	栽培			*
	紅花黃細心	<i>Boerhavia coccinea</i>	草本	栽培	*		*
紫草科	破布子	<i>Cordia dichotoma</i>	喬木	栽培		*	
	滿福木	<i>Carmona retusa</i>	灌木	原生		*	
紫葳科	火焰木	<i>Spathodea campanulata</i>	喬木	栽培		*	
	紫葳	<i>Campsis grandiflora</i>	喬木	栽培	*		
	黃花風鈴木	<i>Tabebuia chrysantha</i>	喬木	栽培	*		
	藍花楹	<i>Jacaranda acutifolia</i>	喬木	栽培	*		
菊科	一枝香	<i>Vernonia cinerea cinerea</i>	草本	原生	*		*
	大花咸豐草	<i>Bidens pilosa</i> var. <i>radiata</i>	草本	歸化	*		*
	台灣馬蘭	<i>Aster taiwanensis</i>	草本	特有		*	
	台灣澤蘭	<i>Eupatorium formosanum</i>	草本	原生		*	
	田代氏澤蘭	<i>Eupatorium clematideum</i> var. <i>clematideum</i>	草本	特有		*	
	石胡荽	<i>Centipeda minima</i>	草本	原生	*		
	艾草	<i>Artemisia indica</i>	草本	歸化		*	
	兔兒菜	<i>Ixeris chinensis</i>	草本	原生	*		*
	芙蓉菊(蕪艾)	<i>Crossostephium chinense</i>	灌木	原生		*	
	長柄菊	<i>Tridax procumbens</i>	草本	歸化	*		*
	昭和草	<i>Crassocephalum crepidioides</i>	草本	歸化	*		*
	苦蕒菜	<i>Sonchus oleraceus</i>	草本	原生	*		
	香澤蘭	<i>Chromolaena odorata</i>	草本	歸化	*		*
	高士佛澤蘭	<i>Eupatorium clematideum</i> var. <i>gracillimum</i>	草本	原生		*	
	野茼蒿	<i>Conyza sumatrensis</i>	草本	歸化			*
	紫花藿香薊	<i>Ageratum houstonianum</i>	草本	歸化	*		*
	紫背草	<i>Emilia sonchifolia</i> var. <i>javanica</i>	草本	原生	*		*
	菲律賓鈕扣花	<i>Centratherum punctatum fruticosum</i>	草本	歸化	*		
	黃鵪菜	<i>Youngia japonica japonica</i>	草本	原生	*		*
	銀膠菊	<i>Parthenium hysterophorus</i>	草本	歸化	*		*
貓腥草	<i>Praxelis clematidea</i>	草本	原生	*		*	
蟛蜞菊	<i>Wedelia chinensis</i>	藤蔓	原生	*	*		
藿香薊	<i>Ageratum conyzoides</i>	草本	歸化	*		*	
鱧腸	<i>Eclipta prostrata</i>	草本	原生	*		*	
酢漿草科	紫花酢漿草	<i>Oxalis corymbosa</i>	草本	原生	*		*

	酢醬草	<i>Oxalis corniculata</i>	草本	原生	*		*
楊柳科	水柳	<i>Salix warburgii</i>	喬木	特有		*	
	垂柳	<i>Salix babylonica</i>	喬木	栽培	*		
楝科	大葉桃花心木	<i>Swietenia macrophylla</i>	喬木	栽培		*	
	大葉桃花心木	<i>Swietenia macrophylla</i>	喬木	栽培	*		*
	棟(苦棟)	<i>Melia azedarach</i>	喬木	原生		*	
	棟(苦棟)	<i>Melia azedarach</i>	喬木	原生	*		*
	樹蘭	<i>Aglaia odorata</i>	喬木	栽培		*	
榆科	朴樹	<i>Celtis sinensis</i>	喬木	原生		*	
	榔榆	<i>Ulmus parvifolia</i>	喬木	原生		*	
	櫟	<i>Zelkova serrata</i>	喬木	原生	*		*
瑞香科	南嶺蕘花	<i>Wikstroemia indica</i>	灌木	原生		*	
葡萄科	虎葛	<i>Cayratia japonica</i>	藤蔓	原生	*		*
	漢氏山葡萄	<i>Ampelopsis brevipedunculata</i> var. <i>hancei</i>	藤蔓	原生	*		*
漆樹科	羅氏鹽膚木	<i>Rhus chinensis</i> var. <i>roxburghiana</i>	喬木	原生		*	
睡蓮科	臺灣萍蓬草	<i>Nuphar shimadai</i>	草本	特有		*	
	齒葉睡蓮	<i>Nymphaea lotus</i> var. <i>dentata</i>	草本	栽培	*		*
樟科	土肉桂	<i>Cinnamomum osmophloeum</i>	草本	特有		*	
	大葉楠	<i>Machilus japonica</i> var. <i>kusanoi</i>	喬木	特有		*	
	紅楠	<i>Machilus thunbergii</i>	喬木	原生		*	
	香楠	<i>Machilus zuihoensis</i>	喬木	特有	*		
	樟	<i>Cinnamomum camphora</i>	喬木	原生	*	*	*
蓼科	毛蓼	<i>Polygonum barbatum</i>	草本	原生	*		*
	火炭母草	<i>Polygonum chinense</i>	草本	原生	*		*
衛矛科	大葉黃楊(日本衛矛)	<i>Euonymus japonicus</i>	灌木	栽培		*	
	交趾衛矛	<i>Euonymus cochinchinensis</i>	灌木	原生		*	
蕁麻科	小葉冷水麻	<i>Pilea microphylla</i>	草本	原生	*		*
	苧麻	<i>Boehmeria nivea</i>	草本	歸化			*
	越橘漫葉榕	<i>Ficus vaccinioides</i>	灌木	特有		*	
錦葵科	朱槿	<i>Hibiscus rosa-sinensis</i>	灌木	栽培		*	*
	金午時花	<i>Sida rhombifolia</i>	草本	原生	*		*
	重瓣芙蓉	<i>Hibiscus mutabilis</i> var. <i>roseo-plenus</i>	灌木	栽培	*		
	細葉金午時花	<i>Sida acuta</i>	草本	原生			*
	黃槿	<i>Hibiscus tiliaceus</i>	喬木	原生	*		*
	賽葵	<i>Malvastrum coromandelianum</i>	草本	原生			*
龍膽科	印度蒼菜	<i>Nymphoides indica</i>	草本	栽培	*	*	
爵床科	小蝦花	<i>Calliaspidia guttata</i>	草本	栽培	*		
	白鶴靈芝草	<i>Rhinacanthus nasutus</i>	草本	栽培		*	
	卵葉鱗球花	<i>Lepidagathis inaequalis</i>	草本	原生	*		
	翠蘆荊	<i>Ruellia brittoniana</i>	草本	歸化	*		
	爵床	<i>Justicia procumbens</i>	草本	原生			*
薑科	閉鞘薑(絹毛鳶尾)	<i>Costus speciosus</i>	草本	原生		*	
薔薇科	山枇杷	<i>Eriobotrya deflexa</i>	灌木	特有			*
	台東石楠	<i>Photinia serratifolia</i> var. <i>ardisifolia</i>	喬木	特有		*	
繖形科	雷公根	<i>Centella asiatica</i>	草本	原生		*	
	銅錢草	<i>Hydrocotyle verticillata</i>	藤蔓	栽培	*		*
罌粟科	金英花	<i>Eschscholzia californica</i>	灌木	栽培		*	
蘿藦科	尖尾鳳(馬利筋)	<i>Asclepias curassavica</i>	草本	歸化	*	*	
單子葉植物							
天南星科	大萍	<i>Pistia stratiotes</i>	草本	歸化	*		*
	水菖蒲	<i>Acorus calamus</i>	草本	栽培			*
	火鶴花	<i>Anthurium scherzerianum</i>	草本	栽培	*		

	白鶴芋	<i>Spathiphyllum kochii</i>	草本	栽培	*	*	
	石菖蒲	<i>Acorus gramineus</i>	草本	栽培		*	
	合果芋	<i>Syngonium podophyllum</i>	藤蔓	栽培	*		
	芋	<i>Colocasia esculenta</i>	草本	栽培	*		*
	姑婆芋	<i>Alocasia odora</i>	草本	原生	*		*
石蒜科	文殊蘭	<i>Crinum asiaticum</i>	草本	栽培	*	*	*
	紫嬌花	<i>Tulbaghia violacea</i>	草本	栽培		*	
	紫嬌花	<i>Tulbaghia violacea</i>	草本	栽培	*		
	黃蔥蘭	<i>Zephyranthes citrina</i>	草本	原生	*		
	蜘蛛百合	<i>Hymenocallis speciosa</i>	草本	歸化		*	
禾本科	大黍	<i>Panicum maximum</i>	草本	歸化	*		*
	巴拉草	<i>Brachiaria mutica</i>	草本	歸化	*		*
	水禾	<i>Hygroryza aristata</i>	草本	栽培		*	
	牛筋草	<i>Eleusine indica</i>	草本	原生	*		*
	白茅	<i>Imperata cylindrica var. major</i>	草本	原生	*		*
	地毯草	<i>Axonopus compressus</i>	草本	歸化	*		*
	百慕達草	<i>Cynodon dactylon</i>	草本	栽培		*	
	兩耳草	<i>Paspalum conjugatum</i>	草本	原生	*		*
	孟仁草	<i>Chloris barbata</i>	草本	歸化	*		*
	狗尾草	<i>Setaria viridis</i>	草本	原生	*		*
	紅毛草	<i>Rhynchelytrum repens</i>	草本	歸化			*
	倒刺狗尾草	<i>Setaria verticillata</i>	草本	原生	*		*
	桂竹	<i>Phyllostachys makinoi</i>	喬木	特有	*		
	甜根子草	<i>Saccharum spontaneum</i>	草本	原生	*		*
	棕葉狗尾草	<i>Setaria palmifolia</i>	草本	歸化		*	*
	開卡蘆	<i>Phragmites vallatoria</i>	灌木	原生			*
	蒺藜草	<i>Cenchrus echinatus</i>	草本	歸化	*		*
	鋪地黍	<i>Panicum repens</i>	草本	原生	*		*
	龍爪茅	<i>Dactyloctenium aegyptium</i>	草本	原生	*		*
	鯽魚草	<i>Eragrostis amabilis</i>	草本	原生	*		*
	類地毯草	<i>Axonopus affinis</i>	草本	栽培		*	
	蘆葦	<i>Phragmites australis</i>	灌木	原生	*		
百合科	百子蓮	<i>Agapanthus africanus</i>	草本	栽培		*	
	沿階草	<i>Ophiopogon intermedius</i>	草本	栽培		*	
	結梗蘭	<i>Dianella ensifolia</i>	草本	原生		*	
	銀紋沿階草	<i>Ophiopogon reversus</i>	草本	原生		*	
	鳶尾	<i>Iris tectorum Maxim</i>	草本	特有		*	
	闊葉麥門冬	<i>Liriope platyphylla</i>	草本	原生		*	
竹芋科	葛鬱金	<i>Maranta arundinacea</i>	草本	歸化		*	
美人蕉科	美人蕉	<i>Canna indica</i>	草本	栽培	*	*	*
香蒲科	水燭	<i>Typha angustifolia</i>	草本	原生		*	
香蒲科	香蒲	<i>Typha orientalis</i>	草本	原生	*	*	*
旅人蕉科	天堂鳥	<i>Strelitzia reginae</i>	草本	栽培	*		
莎草科	小紙莎草	<i>Cyperus prolifer</i>	草本	歸化		*	
莎草科	扁穗莎草	<i>Cyperus compressus</i>	草本	原生	*		*
	風車草	<i>Cyperus involucratus</i>	草本	歸化	*		*
	香附子	<i>Cyperus rotundus</i>	草本	原生	*		*
	紙莎草	<i>Cyperus papyrus</i>	草本	栽培	*		*
	疏穗莎草	<i>Cyperus distans</i>	草本	原生	*		*
	荸薺	<i>Eleocharis dulcis var. dulcis</i>	草本	原生	*	*	
	單穗水蜈蚣	<i>Kyllinga nemoralis</i>	草本	原生	*		*
	短葉水蜈蚣	<i>Kyllinga brevifolia</i>	草本	原生	*		*
	斷節莎	<i>Torulinium odoratum</i>	草本	原生			*

棕櫚科	可可椰子	<i>Cocos nucifera</i>	喬木	栽培	*		
	黃椰子	<i>Chrysalidocarpus lutescens</i>	喬木	栽培	*		*
	臺灣海棗	<i>Phoenix hanceana</i>	灌木	原生	*		*
	檳榔	<i>Areca catechu</i>	喬木	栽培	*		*
	觀音棕竹	<i>Rhapis excelsa</i>	草本	歸化		*	
鳶尾科	日本鳶尾	<i>Iris japonica</i>	草本	特有		*	
	射干	<i>Belamcanda chinensis</i>	草本	栽培	*	*	
澤瀉科	野慈菇	<i>Sagittaria sagittifolia</i>	草本	歸化		*	
	澤瀉	<i>Alisma canaliculatum</i>	草本	原生	*	*	
燈心草科	燈芯草	<i>Juncus effusus</i>	草本	原生		*	
鴨跖草科	紫背萬年青	<i>Rhoeo spathacea</i>	草本	栽培	*		*
	鴨跖草	<i>Commelina communis</i>	草本	栽培	*		*
龍舌蘭科	朱蕉	<i>Cordyline terminalis</i>	草本	栽培	*		*
	紅邊竹蕉	<i>Dracaena marginata</i>	灌木	栽培	*		*
薑科	小月桃	<i>Alpinia intermedia</i>	草本	歸化		*	
	月桃	<i>Alpinia zerumbet</i>	草本	原生	*	*	*
	斑葉月桃	<i>Alpinia speciosa</i>	草本	栽培	*		
	穗花山奈(野薑花)	<i>Hedychium coronarium</i>	草本	歸化	*	*	*
薯蕷科	山芋	<i>Dioscorea bulbifera</i>	草本	原生		*	
露兜樹科	林投	<i>Pandanus odoratissimus</i>	灌木	原生	*		
裸子植物							
柏科	側柏	<i>Thuja orientalis</i>	灌木	栽培			*
柏科	圓柏	<i>Sabina chinensis</i>	灌木	栽培			*
蕨類植物							
木賊科	木賊	<i>Equisetum ramosissimum</i>	草本	原生		*	*
水龍骨科	海岸擬蕨	<i>Phymatosorus scolopendria</i>	草本	原生		*	
金星蕨科	密毛毛蕨	<i>Cyclosorus parasiticus</i>	草本	原生	*		
桫欏科	筆筒樹	<i>Cyathea lepifera</i>	灌木	原生	*		*
莎草蕨科	海金沙	<i>Lygodium japonicum</i>	草本	原生	*		*
蓀蕨科	腎蕨	<i>Nephrolepis cordifolia</i>	草本	原生	*	*	*
鐵角蕨科	山蘇花	<i>Asplenium antiquum</i>	草本	原生	*	*	*
鱗毛蕨科	過溝菜蕨	<i>Diplazium esculentum</i>	草本	原生	*	*	*