

## 第一章 二期用地陸域、水域生態調查

### 一、調查時間：

104 年度第一季調查自 2 月 2 日起至 2 月 6 日結束，並於 1 月 29 日及 3 月 19 日各進行一次巡察。

### 二、樣點現勘與選擇

工作團隊於 103 年 11 月 28 日至計畫樣區水域及陸域各站勘查，勘查結果，選定周邊地區之水域樣站大致與 103 年原樣站位置相同（表 1-1、圖 1-1），二期用地目前尚無水域環境，未來若水域環境建置完成，會再增加二期之水域調查。

陸域樣站主要以過去既有之樣站位置為依據，同時考量調查路線規劃與調查時程限制，因此，在二期用地分樹林區與空地兩區域（圖 1-2），而周邊地區則主要循水域樣站為中心，對周邊地區進行調查（圖 1-1）。

表 1-1、104 年六堆客家文化園區周邊地區水域生態調查樣站

縣市	鄉鎮	樣點名稱	經度	緯度	海拔	備註
屏東縣	麟洛鄉	麟洛溼地	120, 33'04.76"	22, 39'27.93"	31	池塘
		信義路 10.5k	120, 32'57.20"	22, 39'12.66"	27	排水溝
	長治鄉	國道下方溼地	120, 33'24.61"	22, 39'46.35"	34	池塘
	內埔鄉	榮華國小旁	120, 33'53.14"	22, 39'36.69"	35	排水溝
		科大路三段	120, 33'09.90"	22, 39'18.37"	28	排水溝

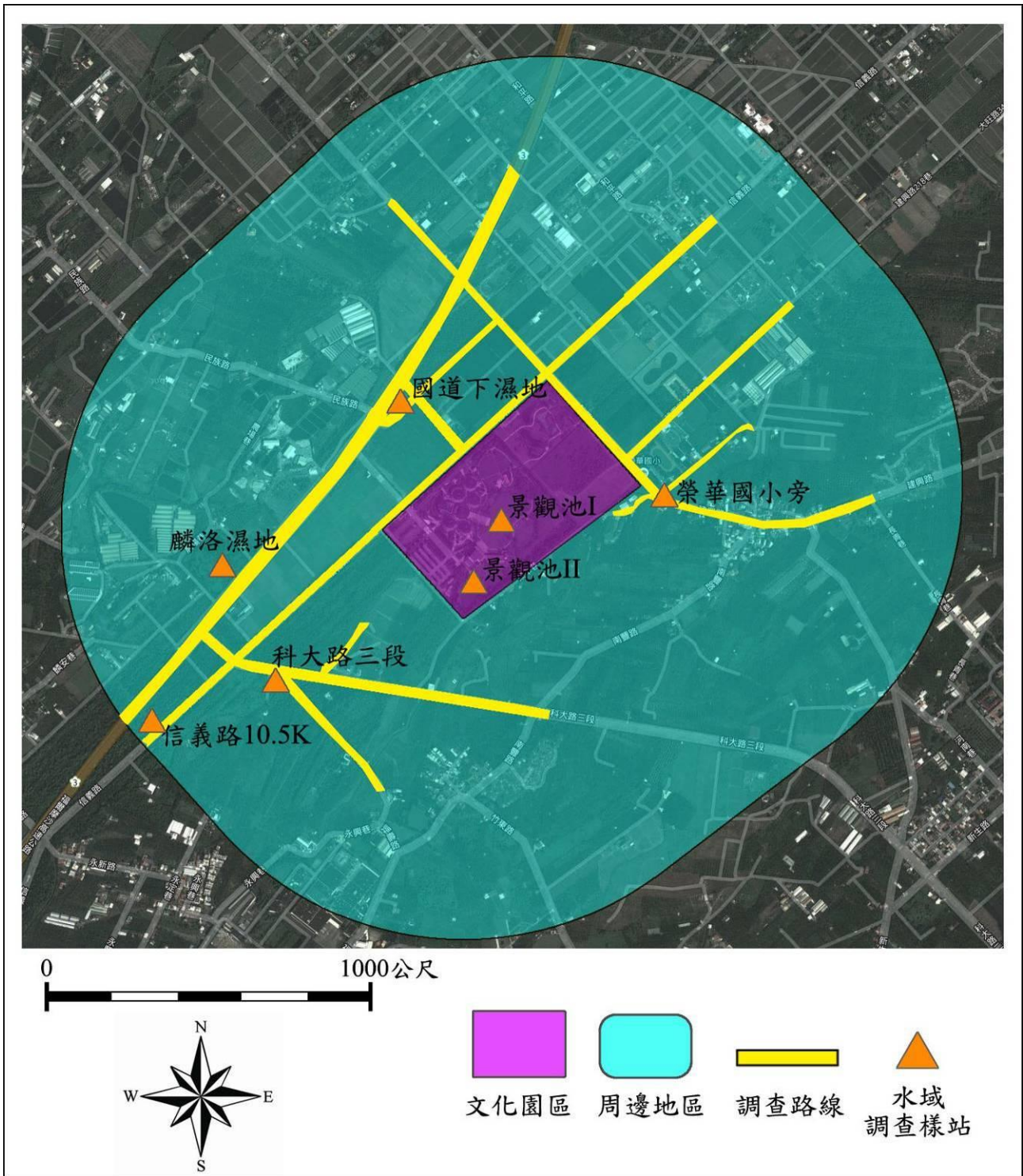


圖 1-1、104 年六堆客家文化園區周邊地區水域生態調查樣站

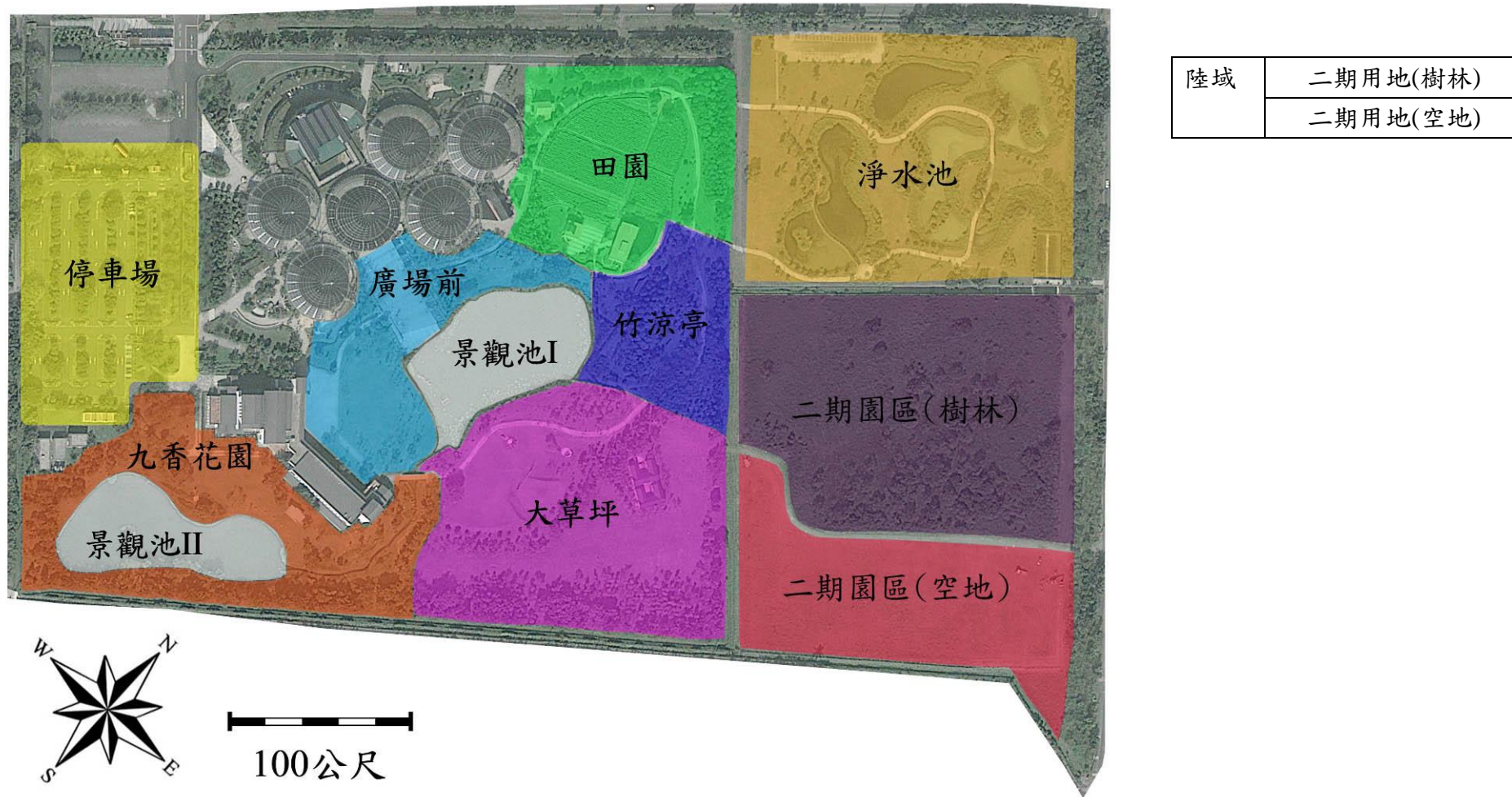


圖 1-2、104 年六堆客家文化園區二期用地陸域生態調查樣站



## 第二章 生態調查方法

### 一、陸域生態調查方法

#### (一) 植物

##### 1. 蒐集相關資料

蒐集計畫路線鄰近各地之相關文獻、種類目錄及分布資料。

##### 2. 田野調查

###### (1) 採集及鑑定

依所預定之調查路線進行沿線植物之調查，沿可行之路線進行採集與記錄，包含特有、原生、歸化及栽植種；而採集之植物則參照 Flora of Taiwan 及植物相關圖鑑等，逐一鑑定核對，以確定種類無誤。

###### (2) 名錄製作及植物種類統計

將野外調查採集、記錄之植物種類列出，依據科、屬及種之學名字母排序，並附上中文名；再加以歸隸特性之統計，以了解當地的植物資源情形。

###### (3) 特、稀有種類

就植種調查所得確定稀特有種之狀況及歸納稀有等

級。並進一步調查族群大小、分佈狀況及生存壓力及復育可行性。再就每一植被類型進行調查，特別是天然植群，了解其組成及優勢種類。

#### (4) 具特殊價值的植物種類

如發現在生態、商業、歷史（如老樹）、美學、科學與教育具特殊價值的植物種類時，需於地圖上將其分佈標示出來，並說明其重要性。

## (二) 鳥類

鳥類調查方式主要是採沿線調查法及定點觀察法。沿線調查法是沿既成道路或小徑以每小時 1.5 公里的步行速度配合 Nikon 8×30 倍雙筒望遠鏡進行調查，記錄沿途所目擊或聽見的鳥種、數量、分佈位置、棲息環境等，以瞭解其季節變化與棲地利用之關係。記錄鳥種及數量，密林草叢間活動鳥種則配合鳴叫聲進行種類辨識和數量的估算。

定點觀察法則為於調查線上選取鳥類常出沒的區域，如水邊或林邊等處設立觀測點位，每個定點進行 5 分鐘的觀察記錄。由於不同鳥類的活動時間並不一致，為求調查資料之完整，調查分成白天與夜間兩個時段，白天主要配合一般鳥

類活動高峰，於日出後三小時內（時段為 06:00~9:00）進行，並於黃昏（時段為 15:00~18:00）時再進行一次。鳥類物種鑑定依據王等（1991）。

### （三）哺乳類

哺乳類主要調查方式分別為沿線調查法（Road sampling）與誘捕法（Trapping）。沿線調查是配合鳥類調查時段，以每小時 1.5 公里的步行速度配合望遠鏡和強力探照燈（夜間使用）利用目視、叫聲等方式紀錄哺乳動物之種類與數量，同時留意路面遭輾斃之死屍殘骸和活動跡象（足印、食痕、排遺及窩穴等）以增加瞭解樣區內大型哺乳類動物之物種組成與數量。

誘捕法則沿鳥類調查路線，選擇草生地與樹林地等較為自然之處，以薛氏捕鼠器或台製老鼠籠等進行小型鼠類誘捕，捕鼠籠內置沾花生醬之地瓜為誘餌，於傍晚施放並於隔日清晨巡視誘捕籠，同時進行餌料更換的工作，調查範圍內共設置 40 個鼠籠陷阱(每季)，持續捕捉 4 天 3 夜，合計共 120 個捕捉夜。哺乳類種類鑑定依據祁（1998）。

#### (四) 爬蟲類

爬蟲類是綜合沿線調查與捕捉調查法等兩種方法，沿線調查法是配合鳥類調查路線與步行速度進行，在一定時間內記下眼睛看到的爬蟲類動物種類與數目。而捕捉調查法則以徒手翻找環境中的遮蔽物(石頭、木頭、樹皮、廢輪胎、廢傢俱等)，並輔助手電筒、耙子等工具檢視洞穴或腐葉泥土，記錄看到與捕捉到的爬蟲類動物後。由於不同種類有其特定的活動時間，為避免遺漏所有可能物種，調查時間區分成白天及夜間等兩時段進行。日間調查時間則尋找個體及活動痕跡(蛇蛻及路死個體)；夜間則以探照燈照射方式進行調查。爬蟲類物種鑑定以呂等(1999)為依據。

#### (五) 兩棲類

兩棲類是綜合沿線調查與繁殖地調查等兩種方法，沿線調查法是配合鳥類調查路線與步行速度進行，記錄沿途目擊或聽見鳴叫聲的兩棲類。而繁殖地調查法則是在蛙類聚集繁殖的蓄水池、排水溝或積水處等候記錄。由於不同種類有其特定的活動時間，為避免遺漏所有可能物種，調查時間區分成白天及夜間等兩時段進行。日間調查時間則尋找個體及活動痕跡(路死個體)，同時徒手隨機翻找環境中可能提供躲



藏隱蔽之掩蓋場所（石塊、倒木、石縫）。夜間則以探照燈照射方式進行調查。兩棲類物種鑑定以呂等（1999）為依據。

#### （六）昆蟲（蝶類、蜻蛉類為主）

蝶類主要是利用沿線調查法及網捕法進行調查。沿線調查法是配合鳥類調查路線與步行速度進行，調查範圍為調查路線兩側 5 公尺內、距地面 5 公尺以下以及在觀察者前方 5 公尺內，記錄所目擊之蝶種與數目，若因飛行快速而無法準確判定時，則以網捕法捕捉進行鑑定。調查時間只在晴天上午約八點半至十一點半進行。蝶種鑑別主要是依據張永仁（2002）、徐堉峰（2004）與國科會數位博物館資料庫（<http://turing.csie.ntu.edu.tw/ncnudlm/>）。

蜻蛉成蟲物種調查主要是沿池塘周邊與溝渠進行，觀察時水陸交界處向陸域及水域各延展 1 公尺作為紀錄範圍，記錄所目擊的蜻蛉類種類與數目，若因飛行快速而無法準確判定時，則以網捕法捕捉進行鑑定。物種鑑別主要以汪良仲（2000）為依據。

## 二、水域生態調查方法

### (一) 水域植物

#### 1. 蒐集相關資料

蒐集計畫路線鄰近各地之相關文獻、種類目錄及分布資料。

#### 2. 田野調查

##### (1) 採集及鑑定

依預定之採樣點進行採樣後，採集之水生植物參照 Flora of Taiwan 及植物相關圖鑑等，逐一鑑定核對確認種類。

##### (2) 名錄製作及植物種類統計：

將採樣所得之水生植物予以記錄，並將物種類逐項列出，依據科、屬及種之學名字母排序，並附上中文名；再加以歸隸特性之統計，以了解當地的水生植物資源。

##### (3) 特、稀有種類：

參考台灣地區特稀有植物名錄(黃增泉等，1999)，詳細核對調查所發現之水生植物，是否有特稀有種類。調查確定之稀特有種紀錄水質狀態及歸納稀有等級。進一步調查族群

大小、分佈狀況及承受耐力。就每一種類型進行調查，特別是天然族群，了解其組成及優勢種類。

#### (4) 具特殊價值的植物種類：

如發現具有生態、科學或應用之價值的植物種類時，需於地圖上將其分佈標示出來，並說明其重要性。

## (二) 魚類

魚類採集主要利用網具陷阱進行採樣，分別在文化園區二個主要水池，挑選魚類可能聚集之棲地，設置蛇網（或稱蜈蚣網，網長：360 cm、網目：1.5 cm）調查，蛇網以秋刀魚肉及魚餌為誘餌進行誘捕，放置時間至少兩天。並佐以直接目擊方式調查。

捕捉魚類在現場進行分類及計數後，釋放回原樣區，少數無法鑑定之個體，將攜回實驗室鑑定。魚類物種鑑定依據陳與方（1999）。

## (三) 底棲生物

蝦、蟹類主要是利用蝦籠進行誘捕，於各樣區施放 3 個

中型蝦籠（口徑 12cm，長 35cm），以白飯混合魚餌及秋刀魚肉等兩種誘餌進行誘捕，蝦籠放置時間為近黃昏（如 1700-1800 間）時置入，留置至隔天早晨再回收，留置時間至少 12 小時以上。捕捉個體進行鑑種後，釋放回原水池。蝦類物種鑑定依據施與游（1998a），蟹類物種鑑定依據施與游（1998b）。

#### （四）水生昆蟲與無脊椎動物

##### 1. 調查方法

水棲無脊椎動物使用手抄網（柄長：100cm、網口長：30cm、網口寬：20 cm、網深：45 cm、網目：1mm）進行採集，採集時間為 5 分鐘，在池岸懸垂植物或水生植物區之採集，則以手抄網伸入植叢內，再劇烈搖晃，將附著生物搖入網中之方式採集。將所採獲之標本置於 70~75% 酒精內，攜回實驗室進行鑑定與計數。水棲昆蟲之分類層級鑑定至能確定之最低分類階層，分類檢索依循 Pennak (1978)、Morse *et al.* (1994) 及 Dudgeon (1999) 等文獻。

##### 2. 指數分析-Hilsenhoff 科級生物指標

$$\text{Family-level biotic index (FBI)} = \frac{\sum_{i=1}^s (aini)}{N}$$

其中  $a_i$  表示第  $i$  科之水棲昆蟲之污染忍受值， $n_i$  表示第  $i$  科水棲昆蟲之個體數， $N$  表示各採樣站水棲昆蟲之總個體數，若該科種無污染忍受值，則在計算時總個體數不含該科種之個體數。水棲昆蟲各科之忍受值主要依據 Hilsenhoff (1988) 所定之標準，然為適切反應台灣地區之水域狀況，部分物種依據梁 (1998) 與田及汪 (2004) 等文獻修改。

水質狀況依據指標值劃分為下列七個水質等級 (Hilsenhoff, 1988)：

Excellent (優良)	: 0.00 < FBI < 3.75
Very good (非常好)	: 3.76 < FBI < 4.25
Good (好)	: 4.26 < FBI < 5.00
Fair (尚可)	: 5.01 < FBI < 5.75
Fairly poor (不佳)	: 5.76 < FBI < 6.50
Poor (差)	: 6.51 < FBI < 7.25
Very poor (非常差)	: 7.26 < FBI < 10.00

### 三、資料分析與生態環境評估

為瞭解各項調查資料所呈現之生態現況，同時建立適當生態指標，以一般常用之群聚指標評估，包括：辛普森指數 (Simpson

Index (D))、豐富度 (R)、Shannon 多樣性指數 (H') 及均勻度 (E) (公式依序如下) 來計算環境中物種多樣性的變化，其中 Shannon 多樣性指數對於數量稀少之物種具有較高檢測力。

1. 辛普森指數 (Simpson Index (D)):

$$D = \sum (n_i / N)^2$$

其中， $n_i$  為第  $i$  種生物之個體數； $N$ ：為所有種類之個體數。D 值介於 0 (完全不同) 至 1 (完全相同) 之間，可反映出物種組成變動的趨勢。亦即求得之 D 值越大，則多樣性越低。

2. 豐富度 (R):

$$R = (S - 1) / \ln(n)$$

其中， $S$ ：總物種數； $n$ ：為所有種類之個體數。

3. Shannon 多樣性指數 (H'):

$$H' = -\sum p_i \ln(p_i)$$

$P_i$ ：為第  $i$  種生物之個體數佔總個體數之比率

4. 均勻度 (E):

$$E = H' / H_{\max}$$



$H'$  : Shannon 多樣性指數 ;  $H_{max}$  :  $H$  之可能最大值  $\ln$

$S$  , 其中  $S$  為總物種數

### 第三章 生態調查結果

#### 一、陸域生態調查結果

##### (一) 植物

##### 1. 植被組成

大致與 103 年相似，共記錄 70 科 228 種維管束植物（表 3.1-1；附錄 1），包含雙子葉植物 48 科 167 種，單子葉植物有 14 科 52 種，裸子植物有 1 科 2 種，蕨類 7 科 7 種。若依特性區分，特有種 4 種、原生種 136 種、歸化種 29 種，栽培種 59 種。

當中喬木類有 46 種，灌木 37 種，藤本植物有 10 種，草本植物則為 135 種，顯示園區周遭乃以草本植物為主，且多為原生種植物。

##### 2. 稀有植物與老樹

參考文獻資料與植物生態評估技術規範內所列之稀特有植物名錄，過去記錄分布於麟洛濕地內之特有種台灣萍蓬草及大安水蓑衣等稀有植物，在 103 年調查中，發現已被清除。

調查區域另有特有種植物香楠、臺灣欒樹、山枇杷及桂竹等 4 種。在調查區域內，並未發現政府公告之珍貴老樹。

### 3. 植被類型描述

二期用地主要為造林地與旱作田，所記錄植物以苦楝及構樹為主；周邊地區之土地利用型態較為多樣（圖 3.1-1），可分為生態水池公園、台糖造林地、果園、建築聚落、濕地公園、道路等類型，其中以台糖造林地所佔面積最多，種植之物種大多為台灣欒樹、水黃皮、桃花心木及印度紫檀等，果園主要以種植香蕉之面積最大，而在建築聚落與道路區則多種植景觀植栽。另外，在園區西北面的旱作田區域，原為雜草叢生之環境，在本季調查期間發現已用大型機具整地，推測未來應該會作為農地使用。

### 4. 自然度分析

調查區域之自然度大致與 103 年狀況相似，主要都在 0~3 之間（圖 3.1-2），以自然度 2 所佔區域面積較多，二期用地之自然度則在 2~3 之間，以自然度 2 所佔區域較多。顯示調查範圍主要為人為干擾頻繁之平原地區，整體植被之自然度低。

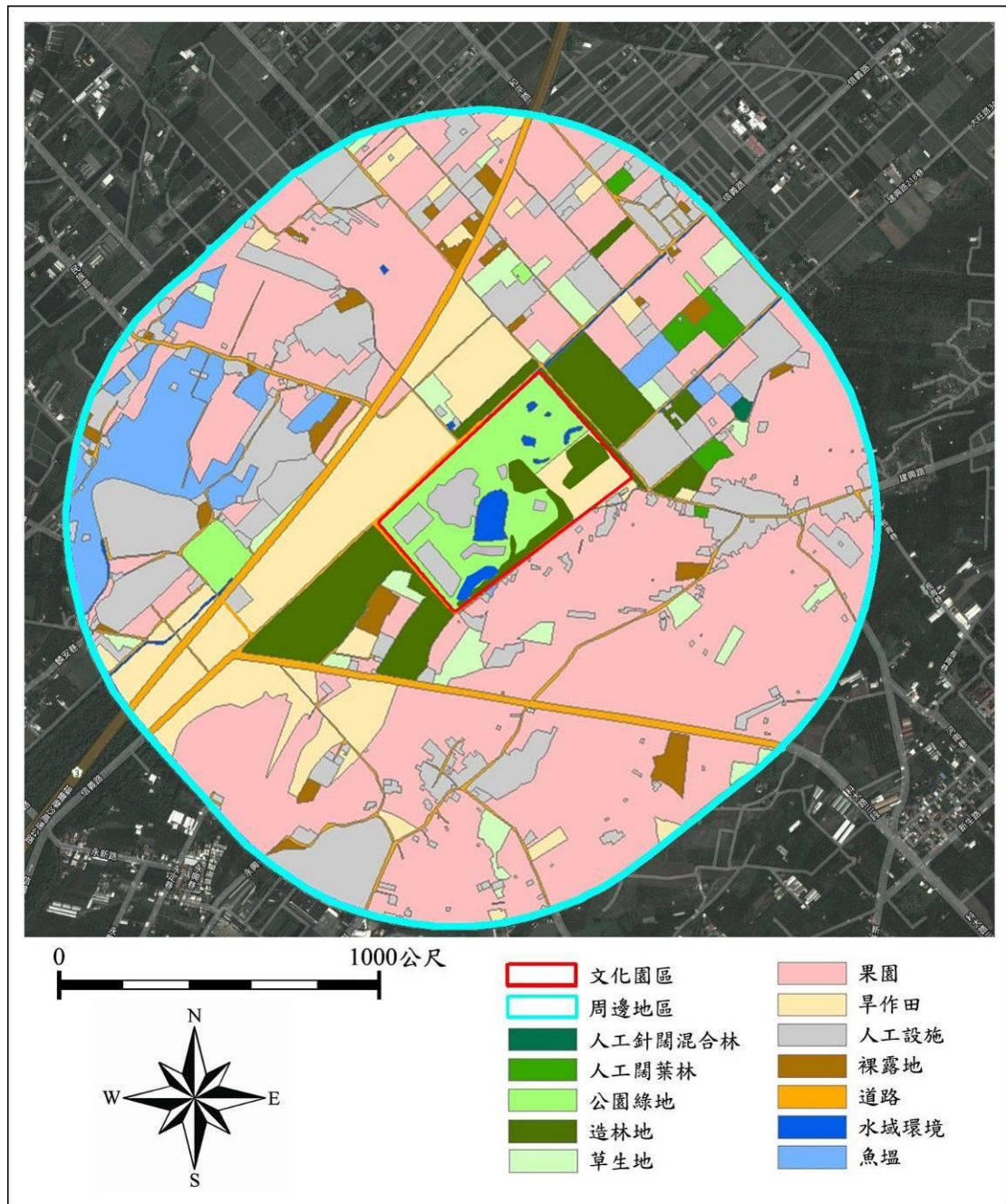


圖 3.1-1、調查區域之植被分佈圖

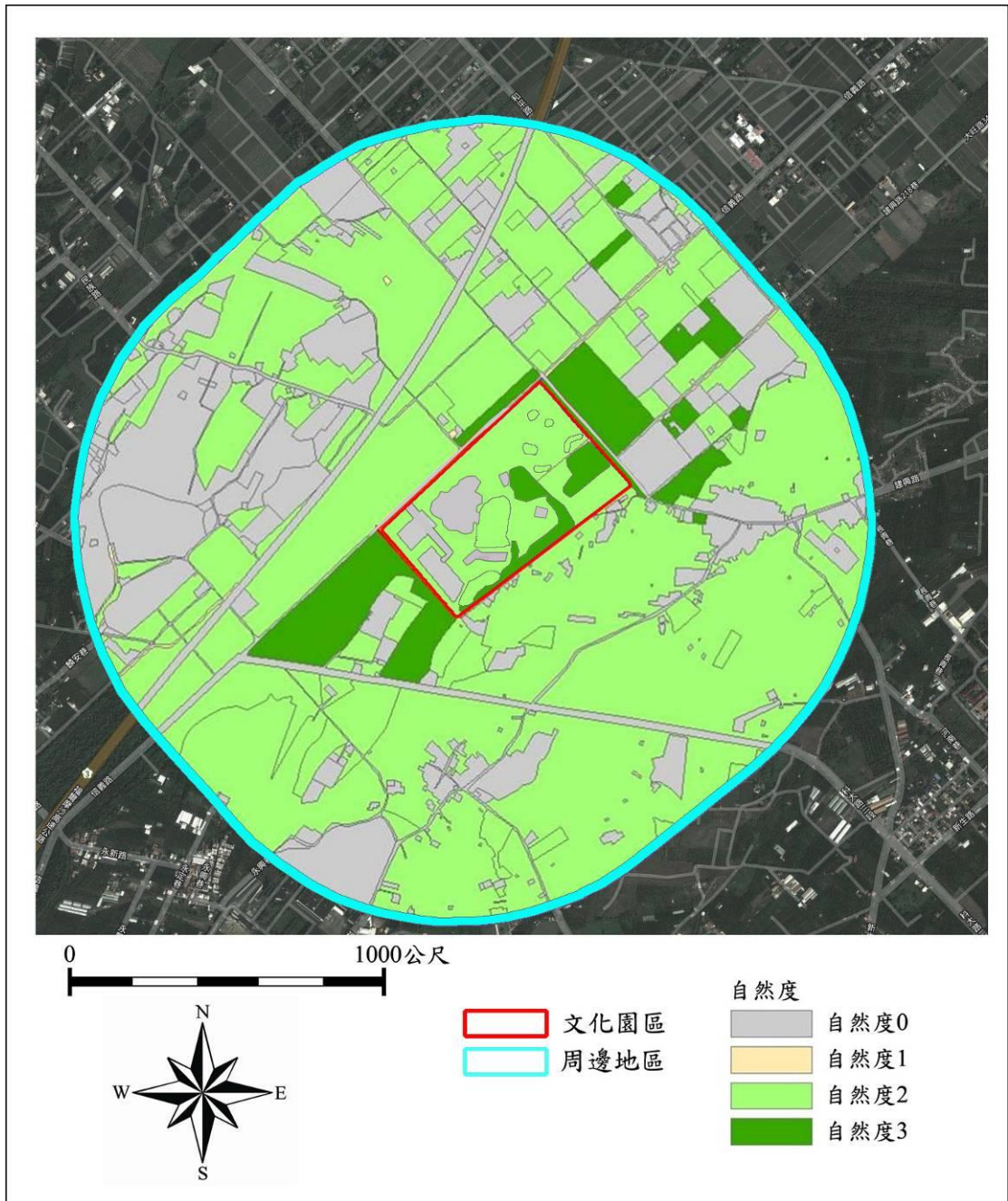


圖 3.1-2、調查區域之自然度圖

## (二) 鳥類

### 1. 物種組成

104 年第一季調查結果，在園區二期用地共記錄鳥類 7 科 9 種 60 隻次，周邊地區為有 15 科 24 種 364 隻次（表 3.1-2）。二期用地累計有 16 科 22 種 277 隻次，園區周邊則為 22 科 38 種 1,190 隻次（表 3.1-2）。

二期用地在第一季記錄鳥種最多為空地區域（6 科 7 種），其次為樹林區域（3 科 4 種）（表 3.1-3），不過以樹林區域記錄鳥類數量較多（表 3.1-3）。在周邊地區則是麟洛溼地與國道下溼地記錄較多鳥種，分別記錄 10 科 14 種與 10 科 13 種（表 3.1-3、表 3.1-4）。

本季鳥種組成與 103 年記錄相似，主要都為平原地區常見物種，記錄鳥種包含大冠鷺（II 保育類）、小白鷺、黑冠麻鷺、黃小鷺、夜鷺、台灣夜鷹、灰頭鷓鴣、岩鴿、珠頸斑鳩、紅鳩、樹鵲、大卷尾、家燕、洋燕、紅尾伯勞、棕背伯勞、灰鵲鴿、麻雀、小啄木、紅嘴黑鵯、白頭翁、紅冠水雞、灰頭椋鳥、林八哥、斑點鵯、綠繡眼等。其中，本季新增鳥種為大冠鷺（II 保育類）、灰鵲鴿、灰頭椋鳥、斑點鵯等 4 種。



## 2. 特化性

本季記錄之特有種鳥類有大冠鷲及紅嘴黑鵝 2 種，皆記錄於周邊地區（表 3.1-2），特有亞種有台灣夜鷹、樹鵲、大卷尾與白頭翁等 4 種，共計 6 種，佔總出現鳥種比例 23.1%。台灣夜鷹主要在二期用地發現（表 3.1-3），樹鵲與大卷尾則都記錄於周邊地區，白頭翁以周邊地區記錄數量較多（共 30 隻次）（表 3.1-2）。

## 3. 保育等級

本季記錄 II 保育類大冠鷲 2 隻次，都記錄於科大路三段（圖 3.1-4、表 3.1-4）。III 級應予保育紅尾伯勞則在二期用地兩區域與多數園區外樣站可記錄 1~4 隻次（表 3.1-3、表 3.1-4）。鳳頭蒼鷹（II 級）、黑翅鳶（II 級）與黑鳶（II 級）則無記錄。

## 4. 生態習性

本季記錄之鳥種依生態習性區分，有 16 種為留鳥（佔 61.5%）；大卷尾 1 種兼具留鳥及過境鳥性質（3.8%）；小白鷺 1 種兼具留鳥、冬候鳥與過境鳥性質（3.8%）；家燕及夜鷺 2 種兼具夏候鳥、冬候鳥及過境鳥性質（7.7%）；紅尾伯勞 1 種兼具冬候鳥及過境鳥性質（3.8%）；灰鵲鴿與斑點鵝 2 種屬冬候鳥（7.7%）；岩鵲、林八哥、灰頭椋鳥等 3 種為引進種（11.5%）。整體

來看，與 103 年各季相比，二期用地之鳥類特性較不穩，種類與數量變動較大，而周邊地區之鳥種特性則較變化較小。

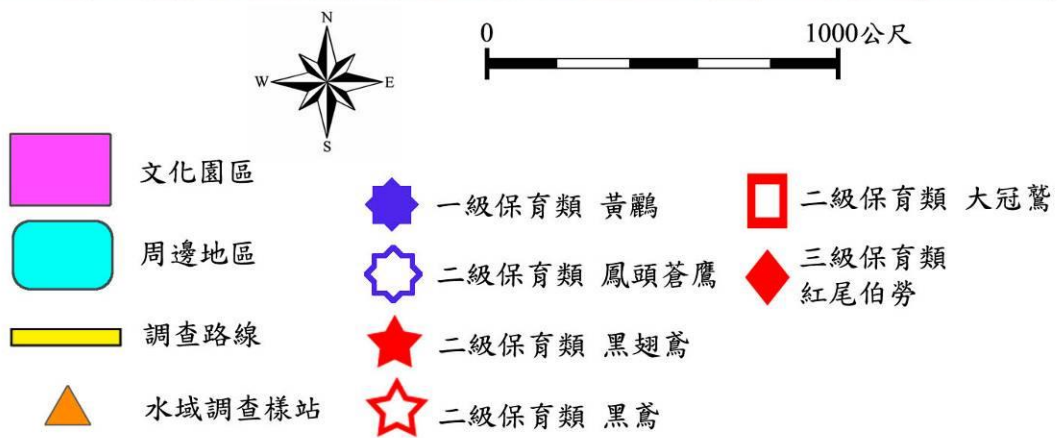
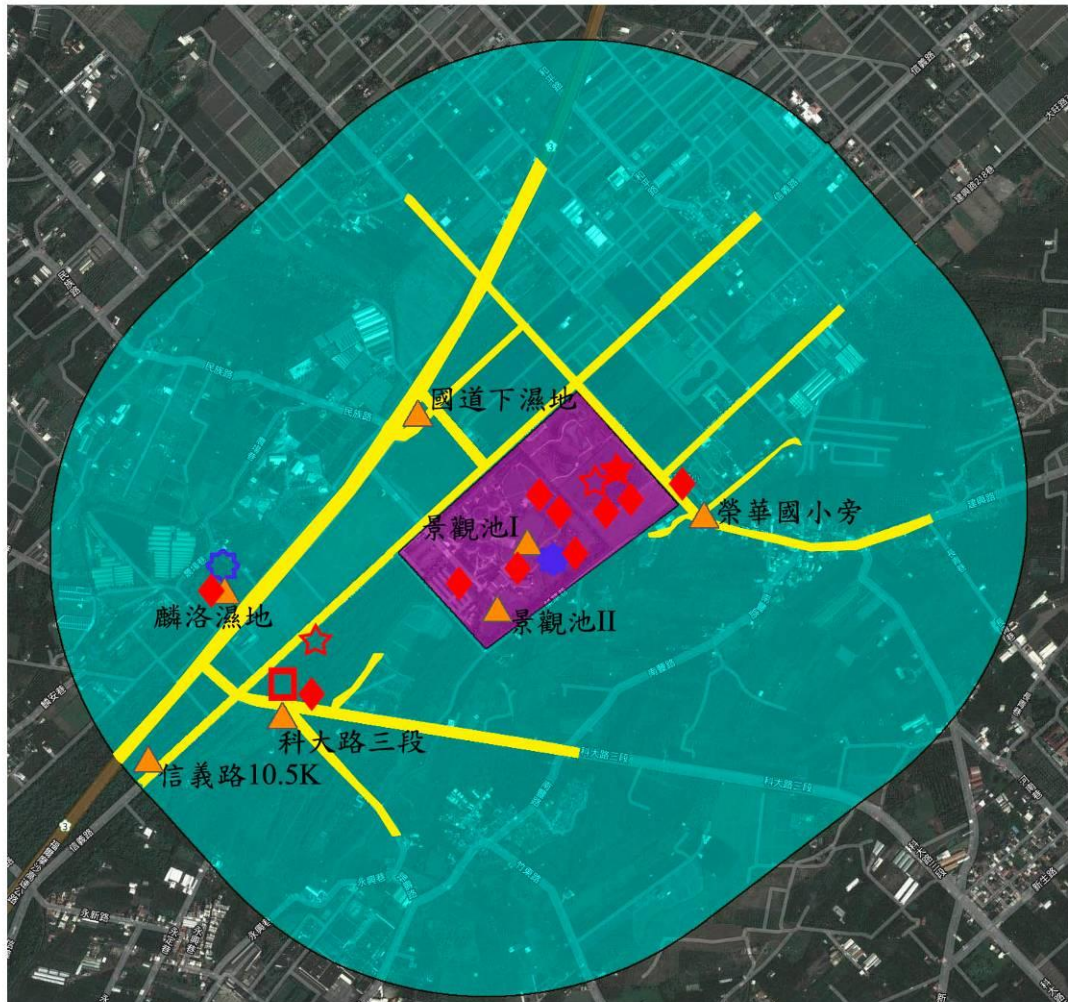


圖 3.1-4、調查區域之保育類鳥種分佈位置

## 5. 優勢物種

本季在二期用地記錄之優勢鳥種為紅鳩，共記錄 40 隻次(表 3.1-2)，佔二期總數量 66.7%，以樹林區記錄數量較多(表 3.1-3)，其餘種類則大多在 1~2 隻次。周邊地區之優勢鳥種則以麻雀和紅鳩較為優勢，分別記錄 73 隻次與 71 隻次，其次為洋燕 59 隻次(表 3.1-2)，共佔周邊地區記錄之鳥類總隻次的 55.8% (表 3.1-4)。

## 6. 多樣性分析

本季二期用地與周邊地區之鳥類多樣性分析結果，各項指數均顯示周邊地區呈現高度多樣性，而二期用地之多樣性則較低(表 3.1-2)，與 103 年第一季相比，則二期用地有少數種類優勢之趨勢。

### (三) 哺乳類

#### 1. 物種組成

本季以沿線進行調查與設置鼠籠(圖 3.1-5)，在二期用地未發現哺乳類，而周邊地區則記錄 3 科 4 種 14 隻次(表 3.1-5、表 3.1-6)，所記錄物種皆為平地區常見物種，包括家鼯鼠、溝鼠、臭鼩與東亞家蝠。

## 2. 特化性

調查結果無特有種，均為一般種類。

## 3. 保育等級

調查結果未發現保育物種，均為一般原生物種。

## 4. 優勢物種

本季在二期用地無哺乳類記錄，無優勢物種，且與 103 年各季之調查結果相似（表 3.1-5）。周邊地區可記錄之哺乳類較多，但種類與數量並不豐富，以東亞家蝠記錄 6 隻次較為優勢（佔 42.9%）（表 3.1-5、表 3.1-6）。

## 5. 多樣性指數分析

本季哺乳類調查因記錄種類不多，只有周邊地區記錄物種數在 3 種以上，可進行分析，分析結果周邊地區之哺乳類多樣性與 103 年接近（表 3.1-5）。顯示在二期用地之哺乳類相當少，而周邊地區可發現種類也不多，且皆為適應人類活動之常見物種。

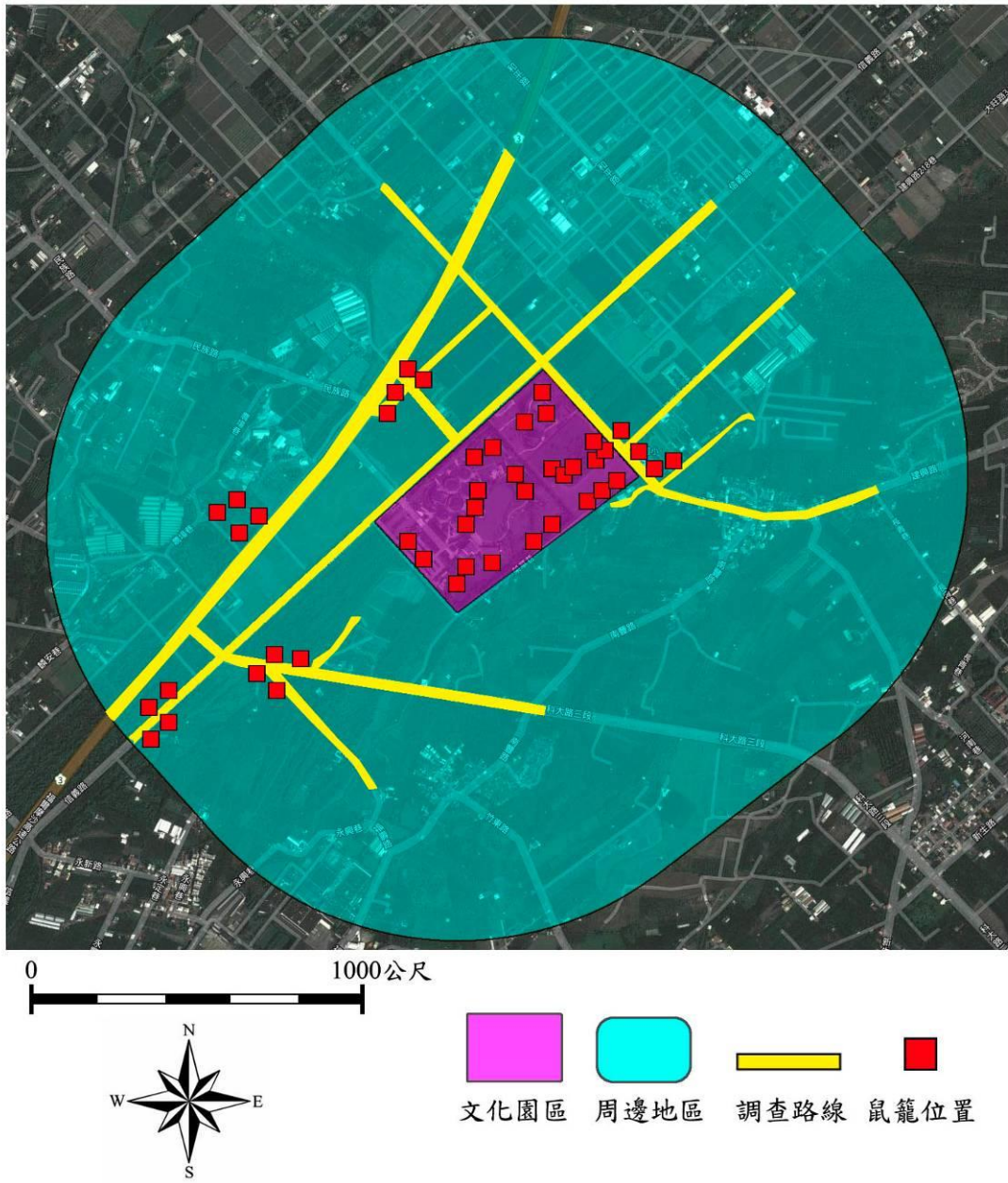


圖 3.1-5、調查樣區之鼠籠設置位置



#### (四) 爬蟲類

##### 1. 物種組成

本季在二期用地與周邊地區共記錄爬蟲類 2 科 3 種 (表 3.1-7)，記錄物種包含無疣蝮虎、疣尾蝮虎與多線南蜥。外來種多線南蜥只在二期之樹林區記錄 1 隻次 (表 3.1-8)，無疣蝮虎與疣尾蝮虎則多記錄於麟洛溼地 (表 3.1-8)。

##### 2. 特化性

調查結果未發現特有種爬蟲類。

##### 3. 保育等級

調查結果未發現保育物種，均為一般物種。

##### 4. 優勢種分析

本季調查在二期用地無發優勢物種，周邊區域則以疣尾蝮虎較為優勢物種 (表 3.1-7)，以麟洛溼地可記錄疣尾蝮虎 18 隻次與無疣蝮虎 6 隻次最多，佔周邊地區總數量 70.6% (表 3.1-8)。

##### 5. 多樣性指數分析

本季之爬蟲類調查結果，二期用地與周邊地區皆因記錄低於 3 種，因此不進行多樣性分析，顯示在二期用地與周邊地區爬蟲類目前仍不豐富。



## (五) 兩棲類

### 1. 物種組成

兩棲類在二期用地無記錄(表 3.1-9)，周邊地區僅麟洛溼地記錄貢德氏赤蛙 1 種與榮華國小旁記錄黑眶蟾蜍 1 種(表 3.1-10)。本季所記錄物種只有黑眶蟾蜍與貢德氏赤蛙 2 種。

### 2. 特化性

調查結果皆為一般物種，無特有種與外來種。

### 3. 保育等級

本季調查結果，均為一般物種。

### 4. 優勢物種

本季兩棲類在二期用地與周邊地區皆無優勢物種。周邊地區分別在麟洛溼地記錄貢德氏赤蛙 3 隻次，以及在榮華國小旁記錄黑眶蟾蜍 1 隻次(表 3.1-10)。

### 5. 多樣性指數分析

本季之兩棲類調查結果，二期用地與周邊地區因物種太少，皆無法進行多樣性分析。顯示二期用地可能因缺乏水域環境，以致兩棲類稀少，而周邊地區在第一季時兩棲類較不豐富。

## (六) 蝶類

### 1. 物種組成

本季蝶類調查可能受寒流影響，記錄蝶種不多，在二期用地與周邊地區共記錄 2 科 4 種（表 3.1-11）。在二期用地只記錄紋白蝶 1 種 11 隻次，與 103 年第一季情況相似；而周邊地區則記錄較多，2 科 4 種 24 隻次（表 3.1-11）。所記錄之物種包含波紋小灰蝶、微小灰蝶、黑點粉蝶與紋白蝶，均為一般常見之種類。本季調查無新增蝶種。

### 2. 特化性

調查結果未發現特有種蝶類，均為一般蝶種。

### 3. 保育等級

調查結果未發現保育類蝶種，均為一般蝶種。

### 4. 優勢物種

本季調查以紋白蝶較為優勢，在二期用地共計錄 11 隻次，周邊區域則記錄 20 隻次（分別佔 31.4% 及 57.1%）（表 3.1-11）。紋白蝶在二期用地之樹林區與空地區數量相當（表 3.1-12），在周邊地區則以信義路樣站記錄 13 隻次較多（表 3.1-13）。此結果應與紋白蝶較能忍受寒冷天氣，而其他蝶種在寒冷季節較不活躍有關。

## 5. 多樣性指數分析

本季調查之蝶類，周邊地區可進行多樣性分析，分析結果顯示本季周邊區域之蝶類多樣性不佳（表 3.1-13），且較 103 年同季節之多樣性低。推測可能蝶類在較空曠地區，受寒流低溫影響程度較大，將於未來的調查及巡察持續關注蝶類恢復狀況。

### （七）蜻蛉類

#### 1. 物種組成

蜻蛉類在 104 年第一季記錄種類不多，推測是受季節及寒流影響所致（多數蜻蛉類主要在 4~10 月活動），共記錄 3 科 7 種（表 3.1-14），不過大多記錄於周邊地區，二期用地則無記錄（表 3.1-15）。周邊地區以榮華國小旁可記錄 3 科 6 種最多（表 3.1-16）。所記錄物種包含白粉細蟪、橙尾細蟪、紅腹細蟪、青紋細蟪、弓背細蟪、紫紅蜻蜓與脛蹠琵琶蟪等。

#### 2. 特化性

調查結果未發現特化物種，均為一般種類。

#### 3. 保育等級

調查結果未發現保育物種，均為一般原生物種。

#### 4. 優勢物種

優勢物種為青紋細蟪，共記錄 82 隻次（佔 55.8%）（表

3.1-14)，主要記錄於麟洛溼地與國道下濕地（表 3.1-15、表 3.1-16）；而白粉細蟪則都記錄榮華國小旁（20 隻次，佔 13.6%）（表 3.1-16）。

## 5. 多樣性指數分析

二期用地因無記錄，無法進行分析，而周邊地區之多樣性分析結果，與 103 年第一季之分析結果接近（表 3.1-14），但多樣性略低些。顯示蜻蛉類之多樣性在二期用地可能受季節與氣溫影響較大，此外，二期用地目前尚無水域環境，亦不利蜻蛉類存活。而周邊地區之多樣性則是相對較為穩定，但有少數種類較優勢之趨勢。

## 二、水域生態調查結果

二期用地目前尚無水域環境，以下僅就周邊地區調查結果進行描述與分析。

### （一）魚類

#### 1. 物種組成

魚類在第一季調查中，周邊地區共發現 8 科 12 種 273 隻（表 3.2-1）。所記錄之魚種包含本極樂吻蝦虎與黃鱔 2 種，以及外來魚種三星鬥魚、紅魔鬼、血鸚鵡、琵琶鼠魚、大肚魚、孔雀魚等 6 種，大多為普遍分布種類。

本季在周邊地區記錄之魚種多集中於榮華國小旁樣站（4 科 6 種），極樂吻蝦虎只在麟洛溼地記錄 1 隻，黃鱔則在國道下溼地與榮華國小旁各發現 1 隻（表 3.2-2）。

## 2. 特化性

調查結果未發現特化物種，均為一般物種。

## 3. 保育等級

調查結果未發現保育物種，均為一般物種。

## 4. 優勢物種

本季調查記錄之優勢魚種仍為大肚魚，在周邊地區共記錄 249 隻（佔本季總數量 91.2%）（表 3.2-1），都記錄於榮華國小旁（表 3.2-2）。其餘種類則多在 9 隻以內（表 3.2-1、表 3.2-2）。整體而言，魚種組成在周邊地區之水域樣站，仍以外來魚種為優勢物種。

## 5. 多樣性指數分析

周邊地區本季魚類多樣性分析結果，較 103 年第一季略低（表 3.2-1），且有少數種類優勢化之情形。

# （二）水生爬蟲類及底棲生物

## 1. 物種組成

水生爬蟲類在本季調查只在國道下濕地發現 1 隻（表

3.2-4)。底棲生物則記錄蝦類 3 科 3 種 (表 3.2-5)，分別為日本沼蝦、紅螯螯蝦(澳洲淡水龍蝦)及米蝦類。外來種紅螯螯蝦自 103 年 8 月後持續在園區外榮華國小附近有發現 (表 3.2-6)，紅螯螯蝦具有較高的入侵風險，應予以持續注意，避免依水道而進入園區。螺貝類在周邊地區共記錄 4 科 7 種(表 3.2-7)，包含福壽螺、臺灣蜆、圓口扁蝨、網蝨、瘤蝨、塔蝨、石田螺等，均為普遍分布種類。

## 2. 特化性

本季調查結果未發現特化物種，均為一般物種。

## 3. 保育等級

本季調查結果無發現保育類物種，皆為一般物種。

## 4. 優勢物種

本季調查，周邊地區水生爬行類只記錄 1 隻斑龜，無優勢種類。蝦類以榮華國小附近記錄米蝦類較多 (表 3.2-6)。螺貝類記錄較多的為網蝨 (共 10 隻)，皆記錄於榮華國小旁 (表 3.2-8)

## 5. 多樣性分析

水生爬蟲類因本季只記錄 1 種，無法進行分析。底棲生物分析結果，周邊地區之蝦類皆不豐富 (表 3.2-7)，以米蝦類較為優勢，且集中於榮華國小旁樣站 (表 3.2-8)；而螺貝類多樣性結果，



亦顯示不豐富（表 3.2-7）。

### （三）水生昆蟲

水生昆蟲在本季共記錄 4 科 5 種（表 3.2-9），主要仍為仙女蟲科，且多集中於信義路與科大路三段兩樣站（表 3.2-10）。水生昆蟲之多樣性，目前仍以周邊地區較高，但所記錄之水生昆蟲主要為能夠忍受較差水質等級的種類，顯示周邊地區水質條件並不佳。

## 第四章 討論與建議

1. 依據 103 年之水陸域生態調查結果，對於二期用地之規劃，調查

團隊提供以下建議：

(1) 魚類：魚類可考慮餐條與條紋二鬚鮃 (*Puntius semifasciolatus*)，

但是園區靜水域之水質現況仍不理想，須設法提昇水質，同時草食及雜食魚類數量也需予以控制，以減少排泄物，維持水質，提昇其存活數量。目前行政院農業委員會漁業署水產試驗所有對條紋二鬚鮃及數種原生魚類進行種原之蒐集、保存與種苗培育，園區可考慮向水產試驗所購買種苗進行放養。

(2) 螢火蟲：螢火蟲可依幼蟲習性分陸生、水生與半水生三大類，

目前園區在 103 年有記錄種類為台灣窗螢，屬陸生螢火蟲，其棲地營造，需要有落葉或雜草密集之陰涼環境，且地面需稍微潮濕，未來二期用地規劃之螢火蟲區域若建置完成，園區可考慮保留部份水邊之草地，不進行割草，以增加其生存空間。而許多地方有進行飼養復育的黃緣螢，因幼蟲屬水生類型，且需生活在清澈的水質環境，目前暫不建議園區復育該種類。

2. 有關二期用地之植栽部份，調查團隊建議如下：

- (1) 由於六堆客家文化園區地處熱帶區（北回歸線以南），因此較不建議在二期用地栽植太多需要較潮濕環境之蕨類植物，特別是像山蘇、崖薑蕨等需要較潮濕與半日照環境，且可能需注意種植位置，否則不僅照顧不易，這些植栽也易有枯黃且容易死亡之可能。
- (2) 需注意外來種植物之種類，有些種類如「銅錢草」可能具較高的入侵問題，目前一期園區在景觀池 II 周邊與竹涼亭附近之水域，皆已有大面積生長。
- (3) 在提供生物棲地的營造上，建議矮灌叢不要離喬木太遠，因為多數生物會喜歡不同植被棲地的交會區域。

### 3. 二期用地生態廊道之營造

- (1) 空中與陸域：建議在步道兩側栽種喬木或栽種可形成圍籬之灌叢或藤蔓植物，以提供動物在不同區塊運動之遮蔽。
- (2) 水域：可規劃水圳之渠道，連接各靜水域，渠道之控管可利用活動式柵門。

## 參考文獻

- Boufford, D.E.、Lowry, P.P.、謝長富、黃增泉、大橋廣好、彭鏡毅、楊綉玉、蕭錦隆、林惠雯、余建利。臺灣植物誌第二版第四卷。1998。國立臺灣大學植物學系。
- Boufford, D.E.、謝長富、黃增泉、大橋廣好、楊遠波、呂勝由、楊綉玉。臺灣植物誌第二版第二卷。1996。臺灣植物誌第二版編輯委員會。
- Boufford, D.E.、謝長富、黃增泉、郭長生、大橋廣好、彭鏡毅、蔡進來、楊國禎、蕭錦隆、蔡潤苗。臺灣植物誌第二版第六卷。2003。國立臺灣大學植物學系。
- Boufford, D.E.、謝長富、黃增泉、郭長生、大橋廣好、蘇鴻傑、葉宏毅、蕭錦隆、蕭詩馨。臺灣植物誌第二版第五卷。2000。國立臺灣大學植物學系。
- 方偉宏、馮雙。2003。都市賞鳥圖鑑。貓頭鷹出版社。
- 方偉宏。2008。臺灣鳥類全圖鑑。貓頭鷹出版。
- 王嘉雄、吳森雄、黃光瀛、楊秀英、蔡仲晃、蔡牧起、蕭慶亮。1991。台灣野鳥圖鑑。亞舍圖書有限公司。
- 向高世。2001。台灣蜥蜴自然誌。大樹出版社。
- 呂光洋、杜銘章、向高世。2002。臺灣兩棲爬行動物圖鑑。中華民國自然生態保育協會、大自然雜誌社。
- 呂福原、歐辰雄、呂金誠。台灣樹木解說(一)-(五)。2003。行政院農業委員會。
- 李俊延、王效岳。台灣蝴蝶圖鑑。貓頭鷹出版社。
- 李培芬、梁世雄。2002。動物生態評估技術之研究及評估模式之驗證。行政院環境保護署。
- 杜銘章。2004。蛇類大驚奇。遠流出版事業股份有限公司。
- 汪良仲。2000。台灣的蜻蛉。人人月曆股份有限公司。
- 林文宏。2006。猛禽觀察圖鑑。遠流出版事業股份有限公司。
- 林春吉。2005。台灣的水生與濕地植物。綠世界出版社。
- 林春吉。2005。彩蝶生態全記錄。綠世界出版社。
- 社團法人台北市野鳥學會。1999。台灣濕地鳥的辨識。357頁。
- 祁偉廉，1998，台灣哺乳動物：野外探險實用大圖鑑，大樹文化事業股份有限公司。
- 施志昫、游祥平。1998。台灣的淡水蝦。國立海洋生物博物館。
- 施志昫、游祥平。1999。台灣的淡水蟹。國立海洋生物博物館。
- 徐堉峰，2004，近郊蝴蝶，聯經出版公司。
- 徐國士、呂勝由。台灣的稀有植物。渡假出版社有限公司。
- 動物生態評估技術規範。2002。行政院環境保護署。
- 張永仁，2002，陽明山國家公園解說叢書-賞蝶篇，第二版，陽明山國家公園管理處。
- 張永仁。1998。昆蟲圖鑑。遠流出版社。
- 張永仁。2002。台灣賞蝶地圖。晨星出版有限公司。
- 張保信。1994。臺灣蝶類鑑定指南。渡假出版社有限公司。

- 陳王時。2003。台灣 31 種蛙類圖鑑。社團法人台北市野鳥學會。
- 陳加盛。2006。台灣鳥類圖誌。田野影像出版社。
- 陳義雄、方力行。1999。台灣淡水及河口魚類誌。國立海洋生物博物館。
- 陳義雄。2009a。臺灣河川溪流的指標魚類 第一冊 初級淡水魚類。國立臺灣海洋大學。
- 陳義雄。2009b。臺灣河川溪流的指標魚類 第二冊 兩側洄游淡水魚類。國立臺灣海洋大學。
- 植物生態評估技術規範。2002。行政院環境保護署。
- 楊德芳、陳世揚、郭祺財、林柏昌、吳文德、吳善恩。2009。台灣常見的蝴蝶。台灣蝴蝶保育學會。
- 楊懿如。1998。賞蛙圖鑑。中華民國自然與攝影協會。
- 鄭元春。2001。台灣的常見野花最常見篇。渡假出版社有限公司。
- 鄭元春。2002。台灣的常見野花新增篇。渡假出版社有限公司。
- 鄭錫奇、姚正得、林華慶、李德旺、林麗紅、盧堅富、楊耀隆、賴景陽。1996。保育類野生動物圖鑑。台灣省特有生物研究保育中心。
- 賴明洲、薛怡珍、黃士嘉與楊瓊華。2004。濕地植物去污淨化功能與選種建議。台灣林業，30(4): 44-51。
- 謝長富、黃增泉、李振宇、羅漢強、大橋廣好、沈中桴、王震哲、楊國禎、胡哲明、楊綉玉。臺灣植物誌第二版第三卷。1993。臺灣植物誌第二版編輯委員會。
- 謝長富、黃增泉、耿煊、謝萬權、蔡進來、胡哲明、沈中桴、楊國禎、楊綉玉。臺灣植物誌第二版第一卷。1994。臺灣植物誌第二版編輯委員會。

表 3.1-1、植物歸隸特性

歸隸特性		雙子葉植物	單子葉植物	裸子植物	蕨類植物	總數
類別	科	48	14	1	7	70
	屬	128	41	2	7	178
	種	167	52	2	7	228
屬性	特有	3	1	0	0	4
	原生	103	26	0	7	136
	歸化	20	9	0	0	29
	栽培	41	16	2	0	59
生長習性	草本	86	43	0	6	135
	灌木	29	5	2	1	37
	藤本	10	0	0	0	10
	喬木	42	4	0	0	46

表 3.1-2、六堆二期用地與周邊地區之鳥類調查記錄

科名	學名	中文俗名	特有性	保育等級	遷徙習性	二期用地					小計	周邊地區					小計
						103 一	103 二	103 三	103 四	104 一		103 一	103 二	103 三	103 四	104 一	
Accipitridae 鷹科	<i>Accipiter trivirgatus formosae</i>	鳳頭蒼鷹	特有	II	留						0		1				1
Accipitridae 鷹科	<i>Elanus caeruleus vociferus</i>	黑翅鳶		II	留	1	1				2						0
Accipitridae 鷹科	<i>Milvus migrans formosanus</i>	黑鳶		II	留	1					1	1					1
Accipitridae 鷹科	<i>Spilornis cheela hoya</i>	大冠鷲	特有	II	留						0					2	2
Alcedinidae 翠鳥科	<i>Alcedo atthis bengalensis</i>	翠鳥			留						0			1			1
Anatidae 雁鴨科	<i>Anas platyrhynchos platyrhynchos</i>	綠頭鴨			冬,引進種						0						0
Anatidae 雁鴨科	<i>Anser cygnoides</i>	中國鵞			引進種						0						0
Anatidae 雁鴨科	<i>Cairina Moschata</i>	紅面番鴨			引進種						0						0
Anatidae 雁鴨科	<i>Cygnus atratus</i>	黑天鵝			引進種						0						0
Ardeidae 鷺科	<i>Ardea cinerea jouyi</i>	蒼鷺			冬						0						0
Ardeidae 鷺科	<i>Bubulcus ibis coromandus</i>	牛背鷺			留						0						0
Ardeidae 鷺科	<i>Butorides striata carcinophila</i>	綠葉鷺			留,過						0						0
Ardeidae 鷺科	<i>Egretta garzetta garzetta</i>	小白鷺			留,冬,過	5				1	6	8	1	2	4	6	21
Ardeidae 鷺科	<i>Egretta intermedia</i>	中白鷺			冬			2			2				2		2
Ardeidae 鷺科	<i>Gorsachius melanolophus</i>	黑冠麻鷺			留						0		2	6	4	3	15
Ardeidae 鷺科	<i>Ixobrychus cinnamomeus</i>	栗小鷺			留						0		2	1	2		5
Ardeidae 鷺科	<i>Ixobrychus sinensis</i>	黃小鷺			留						0	1		1		3	5
Ardeidae 鷺科	<i>Nycticorax nycticorax nycticorax</i>	夜鷺			夏,冬,過						0					1	1
Caprimulgidae 夜鷹科	<i>Caprimulgus affinis stictomus</i>	臺灣夜鷹	特亞		留	3	2	1		2	8	3	2				5
Cisticolidae 扇尾鶯科	<i>Prinia flaviventris sonitans</i>	灰頭鷓鴣			留	1	4	3			8	2	9	5		1	17
Cisticolidae 扇尾鶯科	<i>Prinia inornata flavirostris</i>	褐頭鷓鴣	特亞		留	1		1			2		1				1
Columbidae 鳩鴿科	<i>Columba livia</i>	岩鴿			引進種						0			1		1	2
Columbidae 鳩鴿科	<i>Streptopelia chinensis</i>	珠頸斑鳩			留			2		1	3	4	2	2	12	24	44
Columbidae 鳩鴿科	<i>Streptopelia tranquebarica</i>	紅鳩			留		95	2	26	40	163	18	42	32	22	71	185
Corvidae 鴉科	<i>Dendrocitta formosae formosae</i>	樹鴉	特亞		留	1	1	1			3	4	2	7	6	5	24
Cuculidae 杜鵑科	<i>Centropus bengalensis lignator</i>	番鵲			留		2	1			3		3				3
Dicruridae 卷尾科	<i>Dicrurus macrocercus</i>	大卷尾	特亞		留,過			2			2	6	2	6	3	4	21
Estrildidae 梅花雀科	<i>Lonchura punctulata topela</i>	斑文鳥			留						0		1				1
Hirundinidae 燕科	<i>Cecropis striolata striolata</i>	赤腰燕			留		9				9						0
Hirundinidae 燕科	<i>Hirundo rustica gutturalis</i>	家燕			夏,冬,過						0	1				13	14
Hirundinidae 燕科	<i>Hirundo tahitica namiyei</i>	洋燕			留		2	3		2	7	61	10	9	18	59	157
Laniidae 伯勞科	<i>Lanius cristatus lucioniensis</i>	紅尾伯勞		III	冬,過	2	1			7	10	3	7		6	7	23
Laniidae 伯勞科	<i>Lanius schach formosae</i>	棕背伯勞			留		1	1		2	4	1	7	1	9	4	22

表 3.1-2、(續)

科名	學名	中文俗名	特有性	保育等級	遷徙習性	二期用地					小計	周邊地區					小計	
						103一	103二	103三	103四	104一		103一	103二	103三	103四	104一		
Megalaimidae 鬚鶯科	<i>Megalaima nuchalis</i>	五色鳥	特有		留						0		1				1	
Monarchidae 王鶯科	<i>Hypothymis azurea oberholseri</i>	黑枕藍鶯	特有		留		1				1		1	1	9		11	
Motacillidae 鶯科	<i>Motacilla alba leucopsis</i>	白鶯			留,冬						0		1				1	
Motacillidae 鶯科	<i>Motacilla cinerea cinerea</i>	灰鶯			冬						0					2	2	
Muscicapidae 鶯科	<i>Phoenicurus aureoreus aureoreus</i>	黃尾鶯			冬						0						0	
Oriolidae 黃鶯科	<i>Oriolus chinensis diffusus</i>	黃鶯		I	留,過						0		1		1		2	
Passeridae 麻雀科	<i>Passer montanus</i>	麻雀			留			4			4	20	62	41	34	73	230	
Phylloscopidae 柳鶯科	<i>Phylloscopus borealis borealis</i>	極北柳鶯			過,冬						0						0	
Picidae 啄木鳥科	<i>Dendrocopos canicapillus kaleensis</i>	小啄木			留		3				3	2	2	1	2	6	13	
Pycnonotidae 鶯科	<i>Hypsipetes leucocephalus nigerrimus</i>	紅嘴黑鶯	特有		留						0		4		1	4	9	
Pycnonotidae 鶯科	<i>Pycnonotus sinensis</i>	白頭翁	特亞		留	4	7	6	2	4	23	15	27	15	61	30	148	
Rallidae 秧雞科	<i>Amaurornis phoenicurus</i>	白腹秧雞			留						0	1	2				3	
Rallidae 秧雞科	<i>Gallinula chloropus chloropus</i>	紅冠水雞			留						0	4	3	2	11	4	24	
Scolopacidae 鶯科	<i>Actitis hypoleucos</i>	磯鶯			冬						0						0	
Sturnidae 椋鳥科	<i>Aplonis panayensis</i>	輝椋鳥	外來		引進種						0						0	
Sturnidae 椋鳥科	<i>Sturnia malabarica nemoricola</i>	灰頭椋鳥	外來		引進種						0					1	1	
Sturnidae 椋鳥科	<i>Acridotheres fuscus</i>	林八哥	外來		引進種		11		1		12	11	21	21	10	18	81	
Sturnidae 椋鳥科	<i>Acridotheres tristis tristis</i>	家八哥	外來		引進種						0						0	
Turdidae 鶯科	<i>Turdus eunomus</i>	斑點鶯			冬					1	1						0	
Turdidae 鶯科	<i>Monticola solitarius philippensis</i>	棕腹藍磯鶯			留,冬						0						0	
Zosteropidae 繡眼科	<i>Zosterops japonicus simplex</i>	綠繡眼			留						0		2	24	43	22	91	
						科數	7	12	10	4	7	16	15	20	14	15	22	
						種數	9	14	11	5	9	22	20	27	19	21	38	
						隻次	19	140	25	33	60	277	167	220	178	261	1190	
						豐富度	2.72	2.63	3.11	1.14	1.95		3.71	4.82	3.47	3.59	3.90	
						均勻度	0.90	0.50	0.91	0.50	0.57		0.74	0.73	0.78	0.81	0.76	
						Shannon index	1.98	1.33	2.19	0.80	1.25		2.23	2.39	2.31	2.46	2.43	
						Simpson index	0.16	0.48	0.13	0.63	0.47		0.18	0.15	0.13	0.12	0.12	



表 3.1-3、六堆二期用地與周邊地區各樣站之鳥類調查記錄（一）

科名	學名	中文俗名	二期用地				二期 (空地)	二期 (樹林)	麟洛濕地					信義路				
			103 一	103 二	103 三	103 四	104 一	104 一	103 一	103 二	103 三	103 四	104 一	103 一	103 二	103 三	103 四	104 一
Accipitridae 鷹科	<i>Accipiter trivirgatus formosae</i>	鳳頭蒼鷹							1									
Accipitridae 鷹科	<i>Elanus caeruleus vociferus</i>	黑翅鳶	1	1														
Accipitridae 鷹科	<i>Milvus migrans formosanus</i>	黑鳶	1															
Accipitridae 鷹科	<i>Spilornis cheela hoya</i>	大冠鷲																
Alcedinidae 翠鳥科	<i>Alcedo atthis bengalensis</i>	翠鳥									1							
Anatidae 雁鴨科	<i>Anas platyrhynchos platyrhynchos</i>	綠頭鴨																
Anatidae 雁鴨科	<i>Anser cygnoides</i>	中國鵞																
Anatidae 雁鴨科	<i>Cairina Moschata</i>	紅面番鴨																
Anatidae 雁鴨科	<i>Cygnus atratus</i>	黑天鵝																
Ardeidae 鷺科	<i>Ardea cinerea jouyi</i>	蒼鷺																
Ardeidae 鷺科	<i>Bubulcus ibis coromandus</i>	牛背鷺																
Ardeidae 鷺科	<i>Butorides striata carcinophila</i>	綠葉鷺																
Ardeidae 鷺科	<i>Egretta garzetta garzetta</i>	小白鷺	5				1		2	1		2						2
Ardeidae 鷺科	<i>Egretta intermedia</i>	中白鷺			2													
Ardeidae 鷺科	<i>Gorsachius melanolophus</i>	黑冠麻鷺									3	4	2		1			
Ardeidae 鷺科	<i>Ixobrychus cinnamomeus</i>	栗小鷺								2	1	2						
Ardeidae 鷺科	<i>Ixobrychus sinensis</i>	黃小鷺							1		1		2					
Ardeidae 鷺科	<i>Nycticorax nycticorax nycticorax</i>	夜鷺																
Caprimulgidae 夜鷹科	<i>Caprimulgus affinis stictomus</i>	臺灣夜鷹	3	2	1		2		1	1								
Cisticolidae 扇尾鶯科	<i>Prinia flaviventris sonitans</i>	灰頭鷓鴣	1	4	3					4					2			
Cisticolidae 扇尾鶯科	<i>Prinia inornata flavirostris</i>	褐頭鷓鴣	1		1													
Columbidae 鳩鴿科	<i>Columba livia</i>	岩鴿									1							1
Columbidae 鳩鴿科	<i>Streptopelia chinensis</i>	珠頸斑鳩				2	1					5	5				2	4
Columbidae 鳩鴿科	<i>Streptopelia tranquebarica</i>	紅鳩		95	2	26	7	33	9	12	11	2	12	3	2	5		3
Corvidae 鴉科	<i>Dendrocitta formosae formosae</i>	樹鵲	1	1	1						3	3	3	1	1	2		2
Cuculidae 杜鵑科	<i>Centropus bengalensis lignator</i>	番鵲		2	1										2			
Dicruridae 卷尾科	<i>Dicrurus macrocercus</i>	大卷尾				2			5	1	2	2	2		1		1	1
Estrildidae 梅花雀科	<i>Lonchura punctulata topela</i>	斑文鳥																
Hirundinidae 燕科	<i>Cecropis striolata striolata</i>	赤腰燕		9														
Hirundinidae 燕科	<i>Hirundo rustica gutturalis</i>	家燕																
Hirundinidae 燕科	<i>Hirundo tahitica namiyei</i>	洋燕		2	3		2	2	2	5	2	7	6	8	1	2	3	
Laniidae 伯勞科	<i>Lanius cristatus lucioniensis</i>	紅尾伯勞	2	1			2	5	1	1			4		1			
Laniidae 伯勞科	<i>Lanius schach formosae</i>	棕背伯勞		1	1			2				4	2		1		2	

表 3.1-3、(續)

科名	學名	中文俗名	二期用地				二期 (空地)	二期 (樹林)	麟洛濕地					信義路				
			103	103	103	103	104	104	103	103	103	103	104	103	103	103	103	104
			一	二	三	四	一	一	一	二	三	四	一	一	二	三	四	一
Megalaimidae 鬚鴉科	<i>Megalaima nuchalis</i>	五色鳥								1								
Monarchidae 王鶇科	<i>Hypothymis azurea oberholseri</i>	黑枕藍鶇		1						1	1	7					2	
Motacillidae 鶇科	<i>Motacilla alba leucopsis</i>	白鶇													1			
Motacillidae 鶇科	<i>Motacilla cinerea cinerea</i>	灰鶇																1
Muscicapidae 鶇科	<i>Phoenicurus aureus aureus</i>	黃尾鶇																
Oriolidae 黃鶇科	<i>Oriolus chinensis diffusus</i>	黃鶇										1						
Passeridae 麻雀科	<i>Passer montanus</i>	麻雀			4				9	11	18	20	11	1	12	9	6	
Phylloscopidae 柳鶇科	<i>Phylloscopus borealis borealis</i>	極北柳鶇																
Picidae 啄木鳥科	<i>Dendrocopos canicapillus kaleensis</i>	小啄木		3								2		2	1			
Pycnonotidae 鶇科	<i>Hypsipetes leucocephalus nigerrimus</i>	紅嘴黑鶇											1		2		1	
Pycnonotidae 鶇科	<i>Pycnonotus sinensis</i>	白頭翁	4	7	6	2	4		7	8	9	15	10	2	3	1	6	5
Rallidae 秧雞科	<i>Amaurornis phoenicurus</i>	白腹秧雞													1			
Rallidae 秧雞科	<i>Gallinula chloropus chloropus</i>	紅冠水雞							4	1	1	9	4			1	1	
Scolopacidae 鶇科	<i>Actitis hypoleucos</i>	磯鶇																
Sturnidae 椋鳥科	<i>Aplonis panayensis</i>	輝椋鳥																
Sturnidae 椋鳥科	<i>Sturnia malabarica nemoricola</i>	灰頭椋鳥																
Sturnidae 椋鳥科	<i>Acridotheres fuscus</i>	林八哥		11		1			2	9	15	5	5	2	2	2		2
Sturnidae 椋鳥科	<i>Acridotheres tristis tristis</i>	家八哥																
Turdidae 鶇科	<i>Turdus eunomus</i>	斑點鶇					1											
Turdidae 鶇科	<i>Monticola solitarius philippensis</i>	棕腹藍磯鶇																
Zosteropidae 繡眼科	<i>Zosterops japonicus simplex</i>	綠繡眼									9	42						
	科數		7	12	9	4	6	3	10	14	11	15	10	8	13	7	8	7
	種數		9	14	11	5	7	4	11	15	15	18	14	8	15	7	9	9
	隻次		19	140	25	33	18	42	43	59	78	133	69	20	33	22	24	21

表 3.1-4、六堆二期用地與周邊地區各樣站之鳥類調查記錄 (二)

科名	學名	中文俗名	國道下濕地					科大路三段					榮華國小旁				
			103 一	103 二	103 三	103 四	104 一	103 一	103 二	103 三	103 四	104 一	103 一	103 二	103 三	103 四	104 一
Accipitridae 鷹科	<i>Accipiter trivirgatus formosae</i>	鳳頭蒼鷹															
Accipitridae 鷹科	<i>Elanus caeruleus vociferus</i>	黑翅鳶															
Accipitridae 鷹科	<i>Milvus migrans formosanus</i>	黑鳶					1										
Accipitridae 鷹科	<i>Spilornis cheela hoya</i>	大冠鳶								2							
Alcedinidae 翠鳥科	<i>Alcedo atthis bengalensis</i>	翠鳥															
Anatidae 雁鴨科	<i>Anas platyrhynchos platyrhynchos</i>	綠頭鴨															
Anatidae 雁鴨科	<i>Anser cygnoides</i>	中國鵞															
Anatidae 雁鴨科	<i>Cairina Moschata</i>	紅面番鴨															
Anatidae 雁鴨科	<i>Cygnus atratus</i>	黑天鵝															
Ardeidae 鷺科	<i>Ardea cinerea jouyi</i>	蒼鷺															
Ardeidae 鷺科	<i>Bubulcus ibis coromandus</i>	牛背鷺															
Ardeidae 鷺科	<i>Butorides striata carcinophila</i>	綠箕鷺															
Ardeidae 鷺科	<i>Egretta garzetta garzetta</i>	小白鷺					2	3		1	2	3		1	2		
Ardeidae 鷺科	<i>Egretta intermedia</i>	中白鷺				2											
Ardeidae 鷺科	<i>Gorsachius melanolophus</i>	黑冠麻鷺			1								1	2		1	
Ardeidae 鷺科	<i>Ixobrychus cinnamomeus</i>	栗小鷺															
Ardeidae 鷺科	<i>Ixobrychus sinensis</i>	黃小鷺														1	
Ardeidae 鷺科	<i>Nycticorax nycticorax nycticorax</i>	夜鷺					1										
Caprimulgidae 夜鷹科	<i>Caprimulgus affinis stictomus</i>	臺灣夜鷹										2	1				
Cisticolidae 扇尾鶯科	<i>Prinia flaviventris sonitans</i>	灰頭鷓鶯	2	2	3		1		1	2							
Cisticolidae 扇尾鶯科	<i>Prinia inornata flavirostris</i>	褐頭鷓鶯		1													
Columbidae 鳩鴿科	<i>Columba livia</i>	岩鴿															
Columbidae 鳩鴿科	<i>Streptopelia chinensis</i>	珠頸斑鳩				2	6	1			1	1	3	2	2	2	8
Columbidae 鳩鴿科	<i>Streptopelia tranquebarica</i>	紅鳩	1	6	3		21	4	5	7	4	20	1	17	6	16	15
Corvidae 鴉科	<i>Dendrocitta formosae formosae</i>	樹鵲	2					1	1	2						3	
Cuculidae 杜鵑科	<i>Centropus bengalensis lignator</i>	番鵲							1								
Dicruridae 卷尾科	<i>Dicrurus macrocercus</i>	大卷尾			3		1	1						1			
Estrildidae 梅花雀科	<i>Lonchura punctulata topela</i>	斑文鳥											1				
Hirundinidae 燕科	<i>Cecropis striolata striolata</i>	赤腰燕															
Hirundinidae 燕科	<i>Hirundo rustica gutturalis</i>	家燕											1			13	
Hirundinidae 燕科	<i>Hirundo tahitica namiyei</i>	洋燕		2		5	31	49			12	2	2	5	3	10	
Laniidae 伯勞科	<i>Lanius cristatus lucioniensis</i>	紅尾伯勞		4		4		1			1	1	1		2	2	
Laniidae 伯勞科	<i>Lanius schach formosae</i>	棕背伯勞	1	4		3	2		1				1				

表 3.1-4、(續)

科名	學名	中文俗名	國道下濕地					科大路三段					榮華國小旁					
			103 一	103 二	103 三	103 四	104 一	103 一	103 二	103 三	103 四	104 一	103 一	103 二	103 三	103 四	104 一	
Megalaimidae 鬚鴛科	<i>Megalaima nuchalis</i>	五色鳥																
Monarchidae 王鶇科	<i>Hypothymis azurea oberholseri</i>	黑枕藍鶇																
Motacillidae 鶇鶇科	<i>Motacilla alba leucopsis</i>	白鶇鶇																
Motacillidae 鶇鶇科	<i>Motacilla cinerea cinerea</i>	灰鶇鶇									1							
Muscicapidae 鶇科	<i>Phoenicurus aureus aureus</i>	黃尾鶇																
Oriolidae 黃鶇科	<i>Oriolus chinensis diffusus</i>	黃鶇							1									
Passeridae 麻雀科	<i>Passer montanus</i>	麻雀		9	2		12		5	7			10	25	5	8	50	
Phylloscopidae 柳鶇科	<i>Phylloscopus borealis borealis</i>	極北柳鶇																
Picidae 啄木鳥科	<i>Dendrocopos canicapillus kaleensis</i>	小啄木					1					3		1	1		2	
Pycnonotidae 鶇科	<i>Hypsipetes leucocephalus nigerrimus</i>	紅嘴黑鶇												2			3	
Pycnonotidae 鶇科	<i>Pycnonotus sinensis</i>	白頭翁	3	3	2	28	8		5		3	7	3	8	3	9		
Rallidae 秧雞科	<i>Amauornis phoenicurus</i>	白腹秧雞							1	1								
Rallidae 秧雞科	<i>Gallinula chloropus chloropus</i>	紅冠水雞								2		1						
Scolopacidae 鶇科	<i>Actitis hypoleucos</i>	磯鶇																
Sturnidae 椋鳥科	<i>Aplonis panayensis</i>	輝椋鳥																
Sturnidae 椋鳥科	<i>Sturnia malabarica nemoricola</i>	灰頭椋鳥						1										
Sturnidae 椋鳥科	<i>Acridotheres fuscus</i>	林八哥	5	8	1	5	4		2	2	2		7		1			
Sturnidae 椋鳥科	<i>Acridotheres tristis tristis</i>	家八哥																
Turdidae 鶇科	<i>Turdus eunomus</i>	斑點鶇																
Turdidae 鶇科	<i>Monticola solitarius philippensis</i>	棕腹藍磯鶇																
Zosteropidae 繡眼科	<i>Zosterops japonicus simplex</i>	綠繡眼									7	1		2	8		22	
	科數		6	7	7	6	10		9	10	7	4	9	7	10	9	7	8
	種數		6	9	7	7	13		10	11	7	5	10	9	13	11	8	11
	隻次		14	39	15	49	91		64	25	28	10	56	26	64	35	45	127

表 3.1-5、六堆二期用地與周邊地區之哺乳類調查記錄

科名	學名	中文俗名	特有性	保育等級	遷徙習性	二期用地					小計	周邊地區					小計
						103	103	103	103	104		103	103	103	103	104	
						一	二	三	四	一		一	二	三	四	一	
Muridae 鼠科	<i>Mus caroli</i>	田鼯鼠				1					1					0	
Muridae 鼠科	<i>Mus musculus</i>	家鼯鼠									0	1		2	3	3	9
Muridae 鼠科	<i>Rattus norvegicus</i>	溝鼠									0		1			1	2
Soricidae 尖鼠科	<i>Suncus murinus</i>	臭鼯					1				1	6	2	3	4	4	19
Vespertilionidae 蝙蝠科	<i>Pipistrellus abramus</i>	東亞家蝠									0	0	12	5	4	6	27
				科數		1	1	0	0	0	2	2	3	3	3	3	3
				種數		1	1	0	0	0	2	2	3	3	3	4	4
				隻次		1	1	0	0	0	2	7	15	10	11	14	57
				豐富度		—	—	—	—	—		—	0.74	0.87	0.83	1.14	
				均勻度		—	—	—	—	—		—	0.57	0.94	0.99	0.89	
				Shannon index		—	—	—	—	—		—	0.63	1.03	1.09	1.24	
				Simpson index		—	—	—	—	—		—	0.66	0.38	0.34	0.32	

表 3.1-6、六堆二期用地與周邊地區各樣站之哺乳類調查記錄

			二期用地				二期 (空地)	二期 (樹林)	麟洛濕地					信義路				
科名	學名	中文俗名	103	103	103	103	104	104	103	103	103	103	104	103	103	103	103	104
			一	二	三	四	一	一	一	二	三	四	一	一	二	三	四	一
Muridae 鼠科	<i>Mus caroli</i>	田鼯鼠	1															
Muridae 鼠科	<i>Mus musculus</i>	家鼯鼠										1						
Muridae 鼠科	<i>Rattus norvegicus</i>	溝鼠																
Soricidae 尖鼠科	<i>Suncus murinus</i>	臭鼯		1					2				1	1		1	1	
Vespertilionidae 蝙蝠科	<i>Pipistrellus abramus</i>	東亞家蝠								10	1	1			1			1
	科數		1	1	0	0	0	0	1	1	1	2	1	1	1	1	1	1
	種數		1	1	0	0	0	0	1	1	1	2	1	1	1	1	1	1
	隻次		1	1	0	0	0	0	2	10	1	2	1	1	1	1	1	1
			國道下濕地					科大路三段					榮華國小旁					
科名	學名	中文俗名	103	103	103	103	104	103	103	103	103	104	103	103	103	103	104	
			一	二	三	四	一	一	二	三	四	一	一	二	三	四	一	
Muridae 鼠科	<i>Mus caroli</i>	田鼯鼠																
Muridae 鼠科	<i>Mus musculus</i>	家鼯鼠	1		1	1	3			1	1							
Muridae 鼠科	<i>Rattus norvegicus</i>	溝鼠					1		1									
Soricidae 尖鼠科	<i>Suncus murinus</i>	臭鼯	2	1	1	1	1					1	1	1	1	2	1	
Vespertilionidae 蝙蝠科	<i>Pipistrellus abramus</i>	東亞家蝠		1			1			3	3	4			1			
	科數		2	2	2	2	3	0	1	2	2	2	1	1	2	1	1	
	種數		2	2	2	2	4	0	1	2	2	2	1	1	2	1	1	
	隻次		3	2	2	2	6	0	1	4	4	5	1	1	2	2	1	

表 3.1-7、六堆二期用地與周邊地區之爬蟲類調查記錄

科名	學名	中文俗名	特有性	保育等級	遷徙習性	二期用地					小計	周邊地區					小計
						103	103	103	103	104		103	103	103	103	104	
						一	二	三	四	一	一	二	三	四	一		
Colubridae 黃領蛇科	<i>Elaphe carinata</i>	臭青母															
Elapidae 蝙蝠蛇科	<i>Bungarus multicinctus</i>	兩傘節		III								1				1	
Gekkonidae 壁虎科	<i>Hemidactylus bowringii</i>	無疣蜴虎										2		6	15	23	
Gekkonidae 壁虎科	<i>Hemidactylus frenatus</i>	疣尾蜴虎										48	65	81	92	19	305
Scincidae 石龍子科	<i>Eutropis multifasciata</i>	多線南蜥	外來						1	1		8	2	11	14		35
Typhlopidae 盲蛇科	<i>Ramphotyphlops braminus</i>	盲蛇										1					1
				科數		0	0	0	0	1	1	2	4	2	2	1	4
				種數		0	0	0	0	1	1	2	5	2	3	2	5
				隻次		0	0	0	0	1	1	56	71	92	112	34	365
				豐富度		—	—	—	—	—		—	0.94	—	0.42	—	
				均勻度		—	—	—	—	—		—	0.25	—	0.53	—	
				Shannon index		—	—	—	—	—		—	0.40	—	0.58	—	
				Simpson index		—	—	—	—	—		—	0.84	—	0.69	—	

表 3.1-8、六堆二期用地與周邊地區各樣站之爬蟲類調查記錄

科名	學名	中文俗名	二期用地				二期 (空地)	二期 (樹林)	麟洛濕地					信義路				
			103 一	103 二	103 三	103 四	104 一	104 一	103 一	103 二	103 三	103 四	104 一	103 一	103 二	103 三	103 四	104 一
Colubridae 黃領蛇科	<i>Elaphe carinata</i>	臭青母																
Elapidae 蝙蝠蛇科	<i>Bungarus multicinctus</i>	兩傘節																
Gekkonidae 壁虎科	<i>Hemidactylus bowringii</i>	無疣蝟虎									3	6					1	
Gekkonidae 壁虎科	<i>Hemidactylus frenatus</i>	疣尾蝟虎							42	52	43	62	18		3		2	
Scincidae 石龍子科	<i>Eutropis multifasciata</i>	多線南蜥						1	6	2	3	7		2		3	5	
Typhlopidae 盲蛇科	<i>Ramphotyphlops braminus</i>	盲蛇												1				
	科數		0	0	0	0	0	1	2	2	1	2	1	1	2	1	2	0
	種數		0	0	0	0	0	1	2	2	2	3	2	1	2	1	3	0
	隻次		0	0	0	0	0	1	48	54	46	72	24	2	4	3	8	0

科名	學名	中文俗名	國道下濕地					科大路三段					榮華國小旁					
			103 一	103 二	103 三	103 四	104 一	103 一	103 二	103 三	103 四	104 一	103 一	103 二	103 三	103 四	104 一	
Colubridae 黃領蛇科	<i>Elaphe carinata</i>	臭青母																
Elapidae 蝙蝠蛇科	<i>Bungarus multicinctus</i>	兩傘節							1									
Gekkonidae 壁虎科	<i>Hemidactylus bowringii</i>	無疣蝟虎		2			9				2							
Gekkonidae 壁虎科	<i>Hemidactylus frenatus</i>	疣尾蝟虎	5	8	36	25			2	1	3	1	1		1			
Scincidae 石龍子科	<i>Eutropis multifasciata</i>	多線南蜥			2					3	1					1		
Typhlopidae 盲蛇科	<i>Ramphotyphlops braminus</i>	盲蛇																
	科數		1	1	2	1	1	0	2	2	2	1	1	0	1	1	1	0
	種數		1	2	2	1	1	0	2	2	3	1	1	0	1	1	1	0
	隻次		5	10	38	25	9	0	3	4	6	1	1	0	1	1	1	0



表 3.1-9、六堆二期用地與周邊地區之兩棲類調查記錄

科名	學名	中文俗名	特有性	保育等級	遷徙習性	二期用地					小計	周邊地區					小計
						103	103	103	103	104		103	103	103	103	104	
						一	二	三	四	一	一	二	三	四	一		
Bufonidae 蟾蜍科	<i>Duttaphrynus melanostictus</i>	黑眶蟾蜍								0	1	2	1	1	1	6	
Dicroglossidae 叉舌蛙科	<i>Fejervarya limnocharis</i>	澤蛙				1	3			4	7	4	5	13		29	
Dicroglossidae 叉舌蛙科	<i>Hoplobatrachus rugulosus</i>	虎皮蛙								0			2			2	
Microhylidae 狹口蛙科	<i>Kaloula pulchra pulchra</i>	亞洲錦蛙	外來							0		5				5	
Microhylidae 狹口蛙科	<i>Microhyla fissipes</i>	小雨蛙								0		2	1			3	
Ranidae 赤蛙科	<i>Babina adenopleura</i>	腹斑蛙								0		1				1	
Ranidae 赤蛙科	<i>Hylarana guentheri</i>	貢德氏赤蛙								0	7	13	5	2	3	30	
Ranidae 赤蛙科	<i>Lithobates catesbeianus</i>	美洲牛蛙	外來							0						0	
				科數		0	1	1	0	0	1	3	4	4	3	1	4
				種數		0	1	1	0	0	1	3	6	5	3	2	7
				隻次		0	1	3	0	0	4	15	27	14	16	4	76
				豐富度		—	—	—	—	—		0.74	1.52	1.52	0.72	—	
				均勻度		—	—	—	—	—		0.81	0.81	0.86	0.55	—	
				Shannon index		—	—	—	—	—		0.89	1.45	1.39	0.60	—	
				Simpson index		—	—	—	—	—		0.44	0.30	0.29	0.68	—	

表 3.1-10、六堆二期用地與周邊地區各樣站之兩棲類調查記錄

科名	學名	中文俗名	二期用地				二期 (空地)	二期 (樹林)	麟洛濕地					信義路					
			103 一	103 二	103 三	103 四	104 一	104 一	103 一	103 二	103 三	103 四	104 一	103 一	103 二	103 三	103 四	104 一	
Bufonidae 蟾蜍科	<i>Duttaphrynus melanostictus</i>	黑眶蟾蜍								1	1	1							
Dicroglossidae 叉舌蛙科	<i>Fejervarya limnocharis</i>	澤蛙		1	3					2		4						9	
Dicroglossidae 叉舌蛙科	<i>Hoplobatrachus rugulosus</i>	虎皮蛙										2							
Microhylidae 狹口蛙科	<i>Kaloula pulchra pulchra</i>	亞洲錦蛙													2				
Microhylidae 狹口蛙科	<i>Microhyla fissipes</i>	小雨蛙																	
Ranidae 赤蛙科	<i>Babina adenopleura</i>	腹斑蛙									1								
Ranidae 赤蛙科	<i>Hylarana guentheri</i>	貢德氏赤蛙								7	10	5	1	3					
Ranidae 赤蛙科	<i>Lithobates catesbeianus</i>	美洲牛蛙																	
		科數	0	1	1	0	0	0		3	2	3	1	0	0	1	0	1	0
		種數	0	1	1	0	0	0		3	3	4	1	1	0	1	0	1	0
		隻次	0	1	3	0	0	0		10	12	12	1	3	0	2	0	9	0

科名	學名	中文俗名	國道下濕地					科大路三段					榮華國小旁						
			103 一	103 二	103 三	103 四	104 一	103 一	103 二	103 三	103 四	104 一	103 一	103 二	103 三	103 四	104 一		
Bufonidae 蟾蜍科	<i>Duttaphrynus melanostictus</i>	黑眶蟾蜍		1														1	1
Dicroglossidae 叉舌蛙科	<i>Fejervarya limnocharis</i>	澤蛙		1						2	1	4			5	1			
Dicroglossidae 叉舌蛙科	<i>Hoplobatrachus rugulosus</i>	虎皮蛙																	
Microhylidae 狹口蛙科	<i>Kaloula pulchra pulchra</i>	亞洲錦蛙		1						2									
Microhylidae 狹口蛙科	<i>Microhyla fissipes</i>	小雨蛙													2	1			
Ranidae 赤蛙科	<i>Babina adenopleura</i>	腹斑蛙																	
Ranidae 赤蛙科	<i>Hylarana guentheri</i>	貢德氏赤蛙		1		1									2				
Ranidae 赤蛙科	<i>Lithobates catesbeianus</i>	美洲牛蛙																	
		科數	0	4	0	1	0	0	0	2	1	1	0	1	3	1	1	1	1
		種數	0	4	0	1	0	0	0	2	1	1	0	1	3	1	1	1	1
		隻次	0	4	0	1	0	0	0	4	1	4	0	5	5	1	1	1	1

表 3.1-11、六堆二期用地與周邊地區之蝶類調查記錄

科名	學名	中文俗名	特有性	保育等級	遷徙習性	二期用地					小計	周邊地區					小計
						103	103	103	103	104		103	103	103	103	104	
						一	二	三	四	一		一	二	三	四	一	
Hesperiidae 弄蝶科	<i>Potanthus confucius angustatus</i>	黃斑弄蝶									0		1	1	2		4
Hesperiidae 弄蝶科	<i>Parnara bada</i>	小稻弄蝶									0				1		1
Hesperiidae 弄蝶科	<i>Borbo cinnara</i>	禾弄蝶									2				1		1
Hesperiidae 弄蝶科	<i>Suastus gremius</i>	黑星弄蝶									0			1			1
Lycaenidae 灰蝶科	<i>Acytolepis puspa myla</i>	台灣琉璃小灰蝶									0		7	4			11
Lycaenidae 灰蝶科	<i>Catochrysops panormus exiguus</i>	淡青長尾波紋小灰蝶									0						0
Lycaenidae 灰蝶科	<i>Chilades pandava peripatria</i>	東陞蘇鐵小灰蝶									0						0
Lycaenidae 灰蝶科	<i>Euchrysops cnejus</i>	白尾小灰蝶									0				1		1
Lycaenidae 灰蝶科	<i>Freyeria putli formosanus</i>	東方晶灰蝶									6		1				1
Lycaenidae 灰蝶科	<i>Lampides boeticus</i>	波紋小灰蝶									0	3	2		2	1	8
Lycaenidae 灰蝶科	<i>Megisba malaya sikkima</i>	台灣黑星小灰蝶									0						0
Lycaenidae 灰蝶科	<i>Spalgis epius dilama</i>	白紋黑小灰蝶									0				2		2
Lycaenidae 灰蝶科	<i>Prosotas dubiosa asbolodes</i>	密紋波灰蝶									0	1					1
Lycaenidae 灰蝶科	<i>Zizeeria karsandra</i>	莧藍灰蝶									1						0
Lycaenidae 灰蝶科	<i>Zizeeria maha okinawana</i>	沖繩小灰蝶									3	12	41	3	21		77
Lycaenidae 灰蝶科	<i>Zizina otis riukuensis</i>	微小灰蝶									1			3	35	1	39
Lycaenidae 灰蝶科	<i>Zizula hylax</i>	迷你小灰蝶									0				4		4
Nymphalidae 蛺蝶科	<i>Ariadne ariadne pallidior</i>	樺蛺蝶									2			3	2		5
Nymphalidae 蛺蝶科	<i>Cupha erymanthis</i>	黃襟蛺蝶									0			1			1
Nymphalidae 蛺蝶科	<i>Danaus chrysippus</i>	樺斑蝶									1			1			1
Nymphalidae 蛺蝶科	<i>Elymnias hypermnestra hainana</i>	紫蛇目蝶									0						0
Nymphalidae 蛺蝶科	<i>Euploea sylvester swinhoei</i>	斯氏紫斑蝶									0				1		1
Nymphalidae 蛺蝶科	<i>Euploea tulliolus koxinga</i>	小紫斑蝶									3				1		1
Nymphalidae 蛺蝶科	<i>Melanitis leda</i>	樹蔭蝶									0						0
Nymphalidae 蛺蝶科	<i>Hypolimnas bolina kezia</i>	琉球紫蛺蝶									0		1	10	1		12
Nymphalidae 蛺蝶科	<i>Hypolimnas misippus</i>	雌紅紫蛺蝶									0						0
Nymphalidae 蛺蝶科	<i>Junonia almana</i>	孔雀蛺蝶									0			1	4		5
Nymphalidae 蛺蝶科	<i>Junonia lemonias aenaria</i>	眼紋擬蛺蝶									0						0
Nymphalidae 蛺蝶科	<i>Neptis hylas luculenta</i>	琉球三線蝶									0			1			1
Nymphalidae 蛺蝶科	<i>Phalanta phalantha</i>	紅擬豹斑蝶									0				13		13
Nymphalidae 蛺蝶科	<i>Tirumala limniace limniace</i>	淡色小紋青斑蝶									1			2			2



表 3.1-12、六堆二期用地與周邊地區各樣站之蝶類調查記錄（一）

科名	學名	中文俗名	二期用地				二期 (空地)	二期 (樹林)	麟洛濕地					信義路				
			103	103	103	103	104	104	103	103	103	103	104	103	103	103	103	104
			一	二	三	四	一	一	一	二	三	四	一	一	二	三	四	一
Hesperiidae 弄蝶科	<i>Potanthus confucius angustatus</i>	黃斑弄蝶									1	1						
Hesperiidae 弄蝶科	<i>Parnara bada</i>	小稻弄蝶																
Hesperiidae 弄蝶科	<i>Borbo cinnara</i>	禾弄蝶			2													
Hesperiidae 弄蝶科	<i>Suastus gremius</i>	黑星弄蝶																
Lycaenidae 灰蝶科	<i>Acytolepsis puspa myla</i>	台灣琉璃小灰蝶							7	4								
Lycaenidae 灰蝶科	<i>Catochrysops panormus exiguus</i>	淡青長尾波紋小灰蝶																
Lycaenidae 灰蝶科	<i>Chilades pandava peripatria</i>	東陞蘇鐵小灰蝶																
Lycaenidae 灰蝶科	<i>Euchrysops cnejus</i>	白尾小灰蝶																
Lycaenidae 灰蝶科	<i>Freyeria putli formosanus</i>	東方晶灰蝶		6														
Lycaenidae 灰蝶科	<i>Lampides boeticus</i>	波紋小灰蝶						2	1		1		1	1			1	
Lycaenidae 灰蝶科	<i>Megisba malaya sikkima</i>	台灣黑星小灰蝶																
Lycaenidae 灰蝶科	<i>Spalgis epius dilama</i>	白紋黑小灰蝶										2						
Lycaenidae 灰蝶科	<i>Prosotas dubiosa asbolodes</i>	密紋波灰蝶																
Lycaenidae 灰蝶科	<i>Zizeeria karsandra</i>	莧藍灰蝶		1														
Lycaenidae 灰蝶科	<i>Zizeeria maha okinawana</i>	沖繩小灰蝶			2	1		3	28	3	11		2	2				
Lycaenidae 灰蝶科	<i>Zizina otis riukuensis</i>	微小灰蝶			1											1	1	
Lycaenidae 灰蝶科	<i>Zizula hylax</i>	迷你小灰蝶																
Nymphalidae 蛺蝶科	<i>Ariadne ariadne pallidior</i>	樺蛺蝶				2											1	
Nymphalidae 蛺蝶科	<i>Cupha erymanthis</i>	黃襟蛺蝶																
Nymphalidae 蛺蝶科	<i>Danaus chrysippus</i>	樺斑蝶		1														
Nymphalidae 蛺蝶科	<i>Elymnias hypermnestra hainana</i>	紫蛇目蝶															1	
Nymphalidae 蛺蝶科	<i>Euploea sylvester swinhoei</i>	斯氏紫斑蝶																
Nymphalidae 蛺蝶科	<i>Euploea tulliolus koxinga</i>	小紫斑蝶		3								1						
Nymphalidae 蛺蝶科	<i>Melanitis leda</i>	樹蔭蝶																
Nymphalidae 蛺蝶科	<i>Hypolimnas bolina kezia</i>	琉球紫蛺蝶							1	3	1				1			
Nymphalidae 蛺蝶科	<i>Hypolimnas misippus</i>	雌紅紫蛺蝶																
Nymphalidae 蛺蝶科	<i>Junonia almana</i>	孔雀蛺蝶										1						
Nymphalidae 蛺蝶科	<i>Junonia lemonias aenaria</i>	眼紋擬蛺蝶																
Nymphalidae 蛺蝶科	<i>Neptis hylas luculenta</i>	琉球三線蝶													1			
Nymphalidae 蛺蝶科	<i>Phalanta phalantha</i>	紅擬豹斑蝶																
Nymphalidae 蛺蝶科	<i>Tirumala limniace limniace</i>	淡色小紋青斑蝶		1														

表 3.1-12、(續)

科名	學名	中文俗名	二期用地				二期 (空地)	二期 (樹林)	麟洛濕地					信義路				
			103	103	103	103	104	104	103	103	103	103	104	103	103	103	103	104
			一	二	三	四	一	一	一	二	三	四	一	一	二	三	四	一
Papilionidae 鳳蝶科	<i>Graphium agamemnon</i>	綠斑鳳蝶								2								
Papilionidae 鳳蝶科	<i>Graphium sarpedon connectens</i>	青帶鳳蝶						1					1		1			
Papilionidae 鳳蝶科	<i>Papilio demoleus</i>	無尾鳳蝶																
Papilionidae 鳳蝶科	<i>Papilio memnon heronus</i>	大鳳蝶																
Papilionidae 鳳蝶科	<i>Papilio polytes polytes</i>	玉帶鳳蝶			1	1					1							
Papilionidae 鳳蝶科	<i>Papilio protenor protenor</i>	黑鳳蝶								1					1			
Pieridae 粉蝶科	<i>Appias lyncida Eleonora</i>	台灣粉蝶								1								
Pieridae 粉蝶科	<i>Appias olferna peducaea</i>	八重山粉蝶				3				1	1	25			1	12		
Pieridae 粉蝶科	<i>Catopsilia pyranthe</i>	水青粉蝶																
Pieridae 粉蝶科	<i>Catopsilia pomona</i>	淡黃蝶			9	3		1	4	4	2		1	1	3	1		
Pieridae 粉蝶科	<i>Eurema hecabe</i>	荷氏黃蝶			2	2		1	1		3		2		4	4		
Pieridae 粉蝶科	<i>Leptosia nina niobe</i>	黑點粉蝶			1				2		9	1	1			17	1	
Pieridae 粉蝶科	<i>Pieris rapae crucivora</i>	紋白蝶	6	3		9	5	6	7	5	3	8	2	19	1	2	10	13
		科數	1	3	4	4	1	1	3	3	5	5	1	3	2	3	3	2
		種數	1	6	7	7	1	1	6	9	10	13	2	7	4	8	8	4
		隻次	6	15	18	21	5	6	15	50	23	66	3	27	5	14	47	16

表 3.1-13、六堆二期用地與周邊地區各樣站之蝶類調查記錄 (二)

科名	學名	中文俗名	國道下濕地					科大路三段					榮華國小旁				
			103	103	103	103	104	103	103	103	103	104	103	103	103	103	104
			一	二	三	四	一	一	二	三	四	一	一	二	三	四	一
Hesperiidae 弄蝶科	<i>Potanthus confucius angustatus</i>	黃斑弄蝶		1		1											
Hesperiidae 弄蝶科	<i>Parnara bada</i>	小稻弄蝶														1	
Hesperiidae 弄蝶科	<i>Borbo cinnara</i>	禾弄蝶														1	
Hesperiidae 弄蝶科	<i>Suastus gremius</i>	黑星弄蝶			1												
Lycaenidae 灰蝶科	<i>Acytolepsis puspa myla</i>	台灣琉璃小灰蝶															
Lycaenidae 灰蝶科	<i>Catochrysops panormus exiguus</i>	淡青長尾波紋小灰蝶															
Lycaenidae 灰蝶科	<i>Chilades pandava peripatria</i>	東陞蘇鐵小灰蝶															
Lycaenidae 灰蝶科	<i>Euchrysops cnejus</i>	白尾小灰蝶				1											
Lycaenidae 灰蝶科	<i>Freyeria putli formosanus</i>	東方晶灰蝶										1					
Lycaenidae 灰蝶科	<i>Lampides boeticus</i>	波紋小灰蝶				1											
Lycaenidae 灰蝶科	<i>Megisba malaya sikkima</i>	台灣黑星小灰蝶															
Lycaenidae 灰蝶科	<i>Spalgis epius dilama</i>	白紋黑小灰蝶															
Lycaenidae 灰蝶科	<i>Prosotas dubiosa asbolodes</i>	密紋波灰蝶										1					
Lycaenidae 灰蝶科	<i>Zizeeria karsandra</i>	莧藍灰蝶															
Lycaenidae 灰蝶科	<i>Zizeeria maha okinawana</i>	沖繩小灰蝶	5	5		1			1		4		2	5		5	
Lycaenidae 灰蝶科	<i>Zizina otis riukuensis</i>	微小灰蝶			2	34				1							
Lycaenidae 灰蝶科	<i>Zizula hylax</i>	迷你小灰蝶				4											
Nymphalidae 蛺蝶科	<i>Ariadne ariadne pallidior</i>	樺蛺蝶								2	1				1		
Nymphalidae 蛺蝶科	<i>Cupha erymanthis</i>	黃襟蛺蝶												1			
Nymphalidae 蛺蝶科	<i>Danaus chrysippus</i>	樺斑蝶			1												
Nymphalidae 蛺蝶科	<i>Elymnias hypermnestra hainana</i>	紫蛇目蝶															
Nymphalidae 蛺蝶科	<i>Euploea sylvester swinhoei</i>	斯氏紫斑蝶															
Nymphalidae 蛺蝶科	<i>Euploea tulliolus koxinga</i>	小紫斑蝶															
Nymphalidae 蛺蝶科	<i>Melanitis leda</i>	樹蔭蝶															
Nymphalidae 蛺蝶科	<i>Hypolimnas bolina kezia</i>	琉球紫蛺蝶			3					2				1			
Nymphalidae 蛺蝶科	<i>Hypolimnas misippus</i>	雌紅紫蛺蝶															
Nymphalidae 蛺蝶科	<i>Junonia almana</i>	孔雀蛺蝶				2			1							1	
Nymphalidae 蛺蝶科	<i>Junonia lemonias aenaria</i>	眼紋擬蛺蝶															
Nymphalidae 蛺蝶科	<i>Neptis hylas luculenta</i>	琉球三線蝶															
Nymphalidae 蛺蝶科	<i>Phalanta phalantha</i>	紅擬豹斑蝶									1					12	
Nymphalidae 蛺蝶科	<i>Tirumala limniace limniace</i>	淡色小紋青斑蝶											2				

表 3.1-13、(續)

科名	學名	中文俗名	國道下濕地					科大路三段					榮華國小旁				
			103	103	103	103	104	103	103	103	103	104	103	103	103	103	104
			一	二	三	四	一	一	二	三	四	一	一	二	三	四	一
Papilionidae 鳳蝶科	<i>Graphium agamemnon</i>	綠斑鳳蝶			1												
Papilionidae 鳳蝶科	<i>Graphium sarpedon connectens</i>	青帶鳳蝶			1	1			1						1		
Papilionidae 鳳蝶科	<i>Papilio demoleus</i>	無尾鳳蝶			2									1			
Papilionidae 鳳蝶科	<i>Papilio memnon heronus</i>	大鳳蝶			1												
Papilionidae 鳳蝶科	<i>Papilio polytes polytes</i>	玉帶鳳蝶							1	1					1		
Papilionidae 鳳蝶科	<i>Papilio protenor protenor</i>	黑鳳蝶															
Pieridae 粉蝶科	<i>Appias lyncida Eleonora</i>	台灣粉蝶															
Pieridae 粉蝶科	<i>Appias olferna peducea</i>	八重山粉蝶			2	2				9			1		37		
Pieridae 粉蝶科	<i>Catopsilia pyranthe</i>	水青粉蝶			1												
Pieridae 粉蝶科	<i>Catopsilia pomona</i>	淡黃蝶	2		1	3				2	4			1	7		
Pieridae 粉蝶科	<i>Eurema hecabe</i>	荷氏黃蝶	2		2	6		1		1	9				2		
Pieridae 粉蝶科	<i>Leptosia nina niobe</i>	黑點粉蝶				1				7	28		1		3		
Pieridae 粉蝶科	<i>Pieris rapae crucivora</i>	紋白蝶	27	3		6	5	5	1		5		9	1	30		
		科數	2	3	5	5	1	1	2	4	4	0	2	3	3	5	0
		種數	4	3	12	13	1	2	2	9	9	0	4	5	5	12	0
		隻次	36	9	18	63	5	6	2	18	62	0	13	10	5	101	0



表 3.1-14、六堆二期用地與周邊地區之蜻蛉類調查記錄

科名	學名	中文俗名	特有性	保育等級	遷徙習性	二期用地					小計	周邊地區					小計	
						103	103	103	103	104		103	103	103	103	104		
						一	二	三	四	一		一	二	三	四	一		
Aeshnidae 晏蜓科	<i>Anax parthenope julius</i>	綠胸晏蜓								0				1		1		
Coenagrionidae 細蟳科	<i>Agriocnemis femina oryzae</i>	白粉細蟳								0		7		4	5	20	36	
Coenagrionidae 細蟳科	<i>Agriocnemis pygmaea</i>	橙尾細蟳								0		7	16	5		15	43	
Coenagrionidae 細蟳科	<i>Ceriagrion auranticum ryukyuanum</i>	紅腹細蟳								0		1	20	12	6	17	56	
Coenagrionidae 細蟳科	<i>Ischnura senegalensis</i>	青紋細蟳								0		108	39	20	28	82	277	
Coenagrionidae 細蟳科	<i>Pseudagrion pilidorsum pilidorsum</i>	弓背細蟳								0		1	13			9	23	
Gomphidae 春蜓科	<i>Ictinogomphus rapax</i>	粗鉤春蜓								0			1	1			2	
Libellulidae 蜻蛉科	<i>Acisoma panorpoides panorpoides</i>	粗腰蜻蛉								0			2	4	6		12	
Libellulidae 蜻蛉科	<i>Brachydiplax chalybea flavovittata</i>	橙斑蜻蛉								0				5			5	
Libellulidae 蜻蛉科	<i>Brachythemis contaminata</i>	褐斑蜻蛉								0		1	1	18	46		66	
Libellulidae 蜻蛉科	<i>Crocothemis servilia servilia</i>	猩紅蜻蛉								0		7		4	4		15	
Libellulidae 蜻蛉科	<i>Diplacodes trivialis</i>	侏儒蜻蛉								0					3		3	
Libellulidae 蜻蛉科	<i>Neurothemis ramburii</i>	善變蜻蛉								0				4			4	
Libellulidae 蜻蛉科	<i>Orthetrum pruinosum neglectum</i>	霜白蜻蛉								0				7	1		8	
Libellulidae 蜻蛉科	<i>Orthetrum sabina sabina</i>	杜松蜻蛉								0		6	1	9	9		25	
Libellulidae 蜻蛉科	<i>Trithemis aurora</i>	紫紅蜻蛉								0			3	3	7	1	14	
Libellulidae 蜻蛉科	<i>Pantala flavescens</i>	薄翅蜻蛉								20				20	97	101	203	
Libellulidae 蜻蛉科	<i>Rhyothemis variegata arria</i>	彩裳蜻蛉								0			1	4			5	
Libellulidae 蜻蛉科	<i>Tramea virginia</i>	大華蜻蛉								0				1	1		2	
Libellulidae 蜻蛉科	<i>Trithemis festiva</i>	樂仙蜻蛉								0					1		1	
Platynemididae 琵琶蟳科	<i>Copera marginipes</i>	脛璞琵琶蟳										6		3	4	3	16	
						科數	0	0	1	0	0	1	3	3	5	3	3	5
						種數	0	0	1	0	0	1	9	11	18	14	7	21
						隻次	0	0	20	0	0	20	144	102	202	222	147	817
						豐富度	—	—	—	—	—		1.61	2.16	3.20	2.41	1.20	
						均勻度	—	—	—	—	—		0.47	0.73	0.69	0.66	0.70	
						Shannon index	—	—	—	—	—		1.03	1.75	1.99	1.74	1.36	
						Simpson index	—	—	—	—	—		0.57	0.23	0.26	0.27	0.36	

表 3.1-15、六堆二期用地與周邊地區各樣站之蜻蛉類調查記錄（一）

科名	學名	中文俗名	二期				二期 (空地)	二期 (樹林)	麟洛濕地					信義路				
			103	103	103	103	104	104	103	103	103	103	104	103	103	103	103	104
			一	二	三	四	一	一	一	二	三	四	一	一	二	三	四	一
Aeshnidae 晏蜓科	<i>Anax parthenope julius</i>	綠胸晏蜓									1							
Coenagrionidae 細蟴科	<i>Agriocnemis femina oryzae</i>	白粉細蟴							3		2	3				2		
Coenagrionidae 細蟴科	<i>Agriocnemis pygmaea</i>	橙尾細蟴							7	1	5							
Coenagrionidae 細蟴科	<i>Ceriagrion auranticum ryukyuanum</i>	紅腹細蟴							1	20	12	6	12					
Coenagrionidae 細蟴科	<i>Ischnura senegalensis</i>	青紋細蟴							41	35	18	25	55					
Coenagrionidae 細蟴科	<i>Pseudagrion pilidorsum pilidorsum</i>	弓背細蟴																
Gomphidae 春蜓科	<i>Ictinogomphus rapax</i>	粗鉤春蜓								1	1							
Libellulidae 蜻蛉科	<i>Acisoma panorpoides panorpoides</i>	粗腰蜻蛉								2	4	6						
Libellulidae 蜻蛉科	<i>Brachydiplax chalybea flavovittata</i>	橙斑蜻蛉									5							
Libellulidae 蜻蛉科	<i>Brachythemis contaminata</i>	褐斑蜻蛉							1	1	18	46						
Libellulidae 蜻蛉科	<i>Crocothemis servilia servilia</i>	猩紅蜻蛉									3	4			1			
Libellulidae 蜻蛉科	<i>Diplacodes trivialis</i>	侏儒蜻蛉										3						
Libellulidae 蜻蛉科	<i>Neurothemis ramburii</i>	善變蜻蛉									2							
Libellulidae 蜻蛉科	<i>Orthetrum prunosum neglectum</i>	霜白蜻蛉									2	1			1			
Libellulidae 蜻蛉科	<i>Orthetrum sabina sabina</i>	杜松蜻蛉									3	4			1	2		
Libellulidae 蜻蛉科	<i>Trithemis aurora</i>	紫紅蜻蛉								1								
Libellulidae 蜻蛉科	<i>Pantala flavescens</i>	薄翅蜻蛉			20					5	7	25			25	52		
Libellulidae 蜻蛉科	<i>Rhyothemis variegata arria</i>	彩裳蜻蛉								1	3							
Libellulidae 蜻蛉科	<i>Tramea virginia</i>	大華蜻蛉									1	1						
Libellulidae 蜻蛉科	<i>Trithemis festiva</i>	樂仙蜻蛉																
Platycnemididae 琵琶蟴科	<i>Copera marginipes</i>	脛蹠琵琶蟴																
	科數		0	0	1	0	0	0	2	3	4	2	1	0	0	1	2	0
	種數		0	0	1	0	0	0	5	9	16	11	2	0	0	4	3	0
	隻次		0	0	20	0	0	0	53	67	87	124	67	0	0	28	56	0

表 3.1-16、六堆二期用地與周邊地區各樣站之蜻蛉類調查記錄（二）

			國道下濕地					科大路三段					榮華國小旁				
			103	103	103	103	104	103	103	103	103	104	103	103	103	103	104
科名	學名	中文俗名	一	二	三	四	一	一	二	三	四	一	一	二	三	四	一
Aeshnidae 晏蜓科	<i>Anax parthenope julius</i>	綠胸晏蜓															
Coenagrionidae 細蟪科	<i>Agriocnemis femina oryzae</i>	白粉細蟪			2								4				20
Coenagrionidae 細蟪科	<i>Agriocnemis pygmaea</i>	橙尾細蟪		15			15										
Coenagrionidae 細蟪科	<i>Ceriagrion auranticum ryukyuanum</i>	紅腹細蟪															5
Coenagrionidae 細蟪科	<i>Ischnura senegalensis</i>	青紋細蟪	38		1		25						29	4	1	3	2
Coenagrionidae 細蟪科	<i>Pseudagrion pilidorsum pilidorsum</i>	弓背細蟪											1	13			9
Gomphidae 春蜓科	<i>Ictinogomphus rapax</i>	粗鉤春蜓															
Libellulidae 蜻蛉科	<i>Acisoma panorpoides panorpoides</i>	粗腰蜻蛉															
Libellulidae 蜻蛉科	<i>Brachydiplax chalybea flavovittata</i>	橙斑蜻蛉															
Libellulidae 蜻蛉科	<i>Brachythemis contaminata</i>	褐斑蜻蛉															
Libellulidae 蜻蛉科	<i>Crocothemis servilia servilia</i>	猩紅蜻蛉											7				
Libellulidae 蜻蛉科	<i>Diplacodes trivialis</i>	侏儒蜻蛉															
Libellulidae 蜻蛉科	<i>Neurothemis ramburii</i>	善變蜻蛉			1										1		
Libellulidae 蜻蛉科	<i>Orthetrum pruinosum neglectum</i>	霜白蜻蛉								2					2		
Libellulidae 蜻蛉科	<i>Orthetrum sabina sabina</i>	杜松蜻蛉								1			6	1	4	3	
Libellulidae 蜻蛉科	<i>Trithemis aurora</i>	紫紅蜻蛉												2	3	7	1
Libellulidae 蜻蛉科	<i>Pantala flavescens</i>	薄翅蜻蛉			60	10				3	10				2	4	
Libellulidae 蜻蛉科	<i>Rhyothemis variegata arria</i>	彩裳蜻蛉			1												
Libellulidae 蜻蛉科	<i>Tramea virginia</i>	大華蜻蛉															
Libellulidae 蜻蛉科	<i>Trithemis festiva</i>	樂仙蜻蛉														1	
Platycnemididae 琵琶蟪科	<i>Copera marginipes</i>	脛蹠琵琶蟪								1	3		6		2	1	3
	科數		1	1	2	1	1	0	0	2	2	0	3	2	3	3	3
	種數		1	1	5	1	2	0	0	4	2	0	6	4	7	6	6
	隻次		38	15	65	10	40	0	0	7	13	0	53	20	15	19	40

表 3.2-1、六堆周邊地區之魚類調查記錄

科名	學名	中文名	特有性	保育等級	周邊地區					小計
					103	103	103	103	104	
					一	二	三	四	一	
Anabantidae 鬥魚科	<i>Trichogaster trichopterus</i>	三星鬥魚	外來			52	7	3	62	
Channidae 鱧科	<i>Channa striata</i>	泰國鱧	外來		3	8	6		17	
Cichlidae 麗魚科	<i>Amphilophus citrinellus</i>	紅魔鬼	外來			1	1	1	3	
Cichlidae 麗魚科	<i>Cichlasoma citrinellum</i> × <i>C. synspilum</i>	血鸚鵡	外來				3	1	4	
Cichlidae 麗魚科	<i>Melanochromis auratus</i>	非洲鳳凰	外來				1		1	
Cichlidae 麗魚科	<i>Oreochromis</i> sp.	吳郭魚	外來		3	8	4	10	25	
Cyprinidae 鯉科	<i>Carassius auratus auratus</i>	鯽魚			1	1			2	
Cyprinidae 鯉科	<i>Cyprinus carpio carpio</i>	鯉魚							0	
Cyprinidae 鯉科	<i>Hemiculter leucisculus</i>	餐條							0	
Gobiidae 鰕虎科	<i>Rhinogobius giurinus</i>	極樂吻鰕虎			16	26	4	1	47	
Loricariidae 甲鯰科	<i>Pterygoplichthys pardalis</i>	琵琶鼠魚	外來		7	5	8	7	27	
Poeciliidae 花鱗科	<i>Gambusia affinis</i>	大肚魚	外來		94	114	175	18	650	
Poeciliidae 花鱗科	<i>Poecilia reticulata</i>	孔雀魚	外來		1	15	3	6	34	
Synbranchidae 合鰓魚科	<i>Monopterus albus</i>	黃鱓					1	2	3	
科數					6	5	5	6	6	8
種數					7	7	9	7	8	12
隻次					125	170	248	59	273	875
豐富度					1.24	1.17	1.45	1.47	1.25	
均勻度					0.46	0.55	0.42	0.94	0.21	
Shannon index					0.90	1.08	0.92	1.83	0.44	
Simpson index					0.59	0.48	0.54	0.18	0.83	

表 3.2-2、六堆周邊地區各樣站之魚類調查記錄

科名	學名	中文名	麟洛濕地					信義路					國道下濕地					科大路三段					榮華國小旁				
			103	103	103	103	104	103	103	103	103	104	103	103	103	103	104	103	103	103	103	104	103	103	103	103	104
			一	二	三	四	一	一	二	三	四	一	一	二	三	四	一	一	二	三	四	一	一	二	三	四	一
Anabantidae 鬥魚科	<i>Trichogaster trichopterus</i>	三星鬥魚			52	7	3																				
Channidae 鱧科	<i>Channa striata</i>	泰國鱧			2									1							3		6	5			
Cichlidae 麗魚科	<i>Amphilophus citrinellus</i>	紅魔鬼																				1	1		1		
Cichlidae 麗魚科	<i>Cichlasoma citrinellum</i> × <i>C. synspilum</i>	血鸚鵡																					3		1		
Cichlidae 麗魚科	<i>Melanochromis auratus</i>	非洲鳳凰																					1				
Cichlidae 麗魚科	<i>Oreochromis</i> sp.	吳郭魚	3	8	4	10																					
Cyprinidae 鯉科	<i>Carassius auratus auratus</i>	鯽魚	1	1																							
Cyprinidae 鯉科	<i>Cyprinus carpio carpio</i>	鯉魚																									
Cyprinidae 鯉科	<i>Hemiculter leucisculus</i>	餐條																									
Gobiidae 鰕虎科	<i>Rhinogobius giurinus</i>	極樂吻鰕虎	16	26		4	1																				
Loricariidae 甲鯰科	<i>Pterygoplichthys pardalis</i>	琵琶鼠魚																			7	5		8	7		
Poeciliidae 花鱗科	<i>Gambusia affinis</i>	大肚魚												1							93	114	175	18	249		
Poeciliidae 花鱗科	<i>Poecilia reticulata</i>	孔雀魚																			1	15	3	6	9		
Synbranchidae 合鰓魚科	<i>Monopterus albus</i>	黃鱧												1	1										1		
	科數		3	3	3	3	2	0	0	0	0	0	1	0	1	1	1	0	0	0	0	0	3	3	3	3	4
	種數		3	3	3	3	2	0	0	0	0	0	1	0	1	1	1	0	0	0	0	0	4	4	6	4	6
	隻次		20	35	58	21	4	0	0	0	0	0	1	0	1	1	1	0	0	0	0	0	104	135	189	37	268

表 3.2-3、六堆周邊地區之水生爬行類調查記錄

科名	學名	中文名	特有性	保育等級	周邊地區					小計
					103	103	103	103	104	
					一	二	三	四	一	
Emydidae 澤龜科	<i>Trachemys scripta elegans</i>	巴西龜								0
Geoemydidae 地龜科	<i>Mauremys sinensis</i>	斑龜			5				1	6
Geoemydidae 地龜科	<i>Mauremys mutica</i>	柴棺龜		II						0
Trionychidae 鱉科	<i>Pelodiscus sinensis</i>	鱉			1					1
			科數		2	0	0	0	1	2
			種數		2	0	0	0	1	2
			隻次		6	0	0	0	1	7
			豐富度		—	—	—	—	—	
			均勻度		—	—	—	—	—	
			Shannon index		—	—	—	—	—	
			Simpson index		—	—	—	—	—	

表 3.2-4、六堆周邊地區各樣站之水生爬行類調查記錄

			麟洛濕地					信義路					國道下濕地					科大路三段					榮華國小旁				
科名	學名	中文名	103	103	103	103	104	103	103	103	103	104	103	103	103	103	104	103	103	103	103	104	103	103	103	103	104
			一	二	三	四	一	一	二	三	四	一	一	二	三	四	一	一	二	三	四	一	一	二	三	四	一
Emydidae 澤龜科	<i>Trachemys scripta elegans</i>	巴西龜																									
Geoemydidae 地龜科	<i>Mauremys sinensis</i>	斑龜	5													1											
Geoemydidae 地龜科	<i>Mauremys mutica</i>	柴棺龜																									
Trionychidae 鱉科	<i>Pelodiscus sinensis</i>	鱉	1																								
	科數		2	0	0	0	0	0	0	0	0	0	0	0	0	0	1	0	0	0	0	0	0	0	0	0	0
	種數		2	0	0	0	0	0	0	0	0	0	0	0	0	0	1	0	0	0	0	0	0	0	0	0	0
	隻次		6	0	0	0	0	0	0	0	0	0	0	0	0	0	1	0	0	0	0	0	0	0	0	0	0

表 3.2-5、六堆周邊地區之蝦類調查記錄

科名	學名	中文名	特有性	保育等級	周邊地區					小計
					103 一	103 二	103 三	103 四	104 一	
Atyidae 匙指蝦科	<i>Caridina</i> sp.	米蝦屬			45	39	3	138	124	349
Palaemonidae 長臂蝦科	<i>Macrobrachium nipponense</i>	日本沼蝦			46	55	10	17	7	135
Parastacidae 擬河蝦科	<i>Cherax quadricarinatus</i>	紅螯螯蝦					4	3	3	10
			科數		2	2	3	3	3	3
			種數		2	2	3	3	3	3
			隻次		91	94	17	158	134	494
			豐富度		—	—	0.71	0.40	0.41	
			均勻度		—	—	0.87	0.39	0.28	
			Shannon index		—	—	0.96	0.43	0.31	
			Simpson index		—	—	0.43	0.77	0.86	



表 3.2-6、六堆周邊地區各樣站之蝦類調查記錄

科名	學名	中文名	麟洛濕地					信義路					國道下濕地					科大路三段					榮華國小旁				
			103	103	103	103	104	103	103	103	103	104	103	103	103	103	104	103	103	103	103	104	103	103	103	103	104
			一	二	三	四	一	一	二	三	四	一	一	二	三	四	一	一	二	三	四	一	一	二	三	四	一
Atyidae 匙指蝦科	<i>Caridina</i> sp.	米蝦屬																					45	39	3	138	124
Palaemonidae 長臂蝦科	<i>Macrobrachium nipponense</i>	日本沼蝦	45	55	3	16	7		1				1												6	1	
Parastacidae 擬河蝦科	<i>Cherax quadricarinatus</i>	紅螯螯蝦																							4	3	3
		科數	1	1	1	1	1	0	0	1	0	0	1	0	0	0	0	0	0	0	0	0	1	1	3	3	2
		種數	1	1	1	1	1	0	0	1	0	0	1	0	0	0	0	0	0	0	0	0	1	1	3	3	2
		隻次	45	55	3	16	7	0	0	1	0	0	1	0	0	0	0	0	0	0	0	0	45	39	13	142	127

表 3.2-7、六堆周邊地區之底棲生物調查記錄

科名	學名	中文名	特有性	保育等級	周邊地區					小計	
					103	103	103	103	104		
					一	二	三	四	一		
Ampullariidae 蘋果螺科	<i>Pomacea canaliculata</i>	福壽螺			4	35	2	3	3	47	
Corbiculidae 蜆科	<i>Corbicula fluminea</i>	臺灣蜆			6	2	1	3	1	13	
Lymnaeidae 椎實螺科	<i>Radix swinhoei</i>	台灣椎實螺			3	1	1	4		9	
Physidae 囊螺科	<i>Physa acuta</i>	囊螺			3	2		2		7	
Planorbidae 扁蝨科	<i>Gyraulus spirillus</i>	圓口扁蝨			2		14	8	1	25	
Thiaridae 錐蝨科	<i>Melanoides tuberculatus tuberculatus</i>	網蝨			14	13	1	10	10	48	
Thiaridae 錐蝨科	<i>Stenomelania plicaria</i>	錐蝨					5			5	
Thiaridae 錐蝨科	<i>Tarebia granifera</i>	瘤蝨			7	4	2	12	5	30	
Thiaridae 錐蝨科	<i>Thiara scabra</i>	塔蝨			1	10	5	15	5	36	
Viviparidae 田螺科	<i>Cipangopaludina miyagii</i>	稜田螺								0	
Viviparidae 田螺科	<i>Sinotaia quadrata</i>	石田螺			13	5	6	8	2	34	
					科數	7	6	6	7	4	7
					種數	9	8	9	9	7	10
					隻次	53	72	37	65	27	254
					豐富度	2.01	1.64	2.22	1.92	1.82	
					均勻度	0.88	0.74	0.82	0.92	0.86	
					Shannon index	1.93	1.54	1.81	2.02	1.67	
					Simpson index	0.17	0.30	0.21	0.15	0.23	

表 3.2-8、六堆周邊地區各樣站之底棲生物調查記錄

科名	學名	中文名	麟洛濕地					信義路					國道下濕地					科大路三段					榮華國小旁				
			103	103	103	103	104	103	103	103	103	104	103	103	103	103	104	103	103	103	103	104	103	103	103	103	104
			一	二	三	四	一	一	二	三	四	一	一	二	三	四	一	一	二	三	四	一	一	二	三	四	一
Ampullariidae 蘋果螺科	<i>Pomacea canaliculata</i>	福壽螺																					4	35	2	3	3
Corbiculidae 蜆科	<i>Corbicula fluminea</i>	臺灣蜆																					6	2	1	3	1
Lymnaeidae 椎實螺科	<i>Radix swinhoei</i>	台灣椎實螺	3	1		4																			1		
Physidae 囊螺科	<i>Physa acuta</i>	囊螺	2																				1	2		2	
Planorbidae 扁蝸科	<i>Gyraulus spirillus</i>	圓口扁蝸			14	4							2			4	1										
Thiaridae 錐蝸科	<i>Melanoides tuberculatus tuberculatus</i>	網蝸	10	6	1																		4	7		10	10
Thiaridae 錐蝸科	<i>Stenomelania plicaria</i>	錐蝸																							5		
Thiaridae 錐蝸科	<i>Tarebia granifera</i>	瘤蝸				1																	7	4	1	12	5
Thiaridae 錐蝸科	<i>Thiara scabra</i>	塔蝸	1																					10	5	15	5
Viviparidae 田螺科	<i>Cipangopaludina miyagii</i>	稜田螺																									
Viviparidae 田螺科	<i>Sinotaia quadrata</i>	石田螺	4	1														1		1	1		8	4	5	7	2
		科數	4	3	2	2	0	0	0	0	0	0	1	0	0	1	1	1	0	1	1	0	5	5	5	5	4
		種數	5	3	3	2	0	0	0	0	0	0	1	0	0	1	1	1	0	1	1	0	6	7	7	7	6
		隻次	20	8	16	8	0	0	0	0	0	0	2	0	0	4	1	1	0	1	1	0	30	64	20	52	26

表 3.2-9、六堆周邊地區之水生昆蟲調查記錄

科名	學名	中文名	特有性	保育等級	周邊地區					小計
					103	103	103	103	104	
					一	二	三	四	一	
Belostomatidae 負蝨科	<i>Diplonychus esakii</i>	負子蟲			3	6	23	11	5	48
Coenagrionidae 細蟴科					20		1	11	24	56
Culicidae 蚊科					3	1	11			15
Dytiscidae 龍蝨科					4	1				5
Libellulidae 蜻蛉科					2	3	7	6	8	26
Naididae 仙女蟲科 A	<i>Limnodrilus hoffmeisteri</i>	霍甫水絲蚓			60	30	48	76	134	348
Naididae 仙女蟲科 B	<i>Tubifex tubifex</i>	正顛蚓			238	54			180	472
			科數		6	5	5	4	4	6
			種數		7	6	5	4	5	7
			隻次		330	95	90	104	351	970
			豐富度		1.03	1.10	0.89	0.65	0.68	
			均勻度		0.46	0.59	0.74	0.63	0.65	
			Shannon index		0.89	1.06	1.19	0.87	1.04	
			Simpson index		0.56	0.43	0.37	0.56	0.41	

表 3.2-10、六堆周邊地區各樣站之水生昆蟲調查記錄

科名	學名	中文名	麟洛濕地					信義路					國道下濕地					科大路三段					榮華國小旁					
			103	103	103	103	104	103	103	103	103	104	103	103	103	103	104	103	103	103	103	104	103	103	103	103	104	
			一	二	三	四	一	二	三	四	一	二	三	四	一	一	二	三	四	一	一	二	三	四	一			
Belostomatidae 負蝨科	<i>Diplonychus esakii</i>	負子蝨			3	4					1					2	6	20	6									
Coenagrionidae 細蟴科			12		1	6									7									1		5	3	
Culicidae 蚊科											1	8			3								3					
Dytiscidae 龍蝨科											1				4													
Libellulidae 蜻蛉科					4																			2	3	3	6	8
Naididae 仙女蟲科 A	<i>Limnodrilus hoffmeisteri</i>	霍甫水絲蚓									12	10	26	43		17	1											
Naididae 仙女蟲科 B	<i>Tubifex tubifex</i>	正顛蚓									65																	
		科數	1	0	3	2					2	3	2	1		5	2	1	1									
		種數	1	0	3	2					3	3	2	1		5	2	1	1									
		隻次	12	0	8	10					78	12	34	43		33	7	20	6									

## 調查照片（二期用地與周邊地區）



照片一、鳥類調查 - 斑點鵪



照片二、鳥類調查 - 小白鷺與紅尾伯勞



照片三、鳥類調查 - 岩鴿 (外來種)



照片四、鳥類調查 - 白頭翁



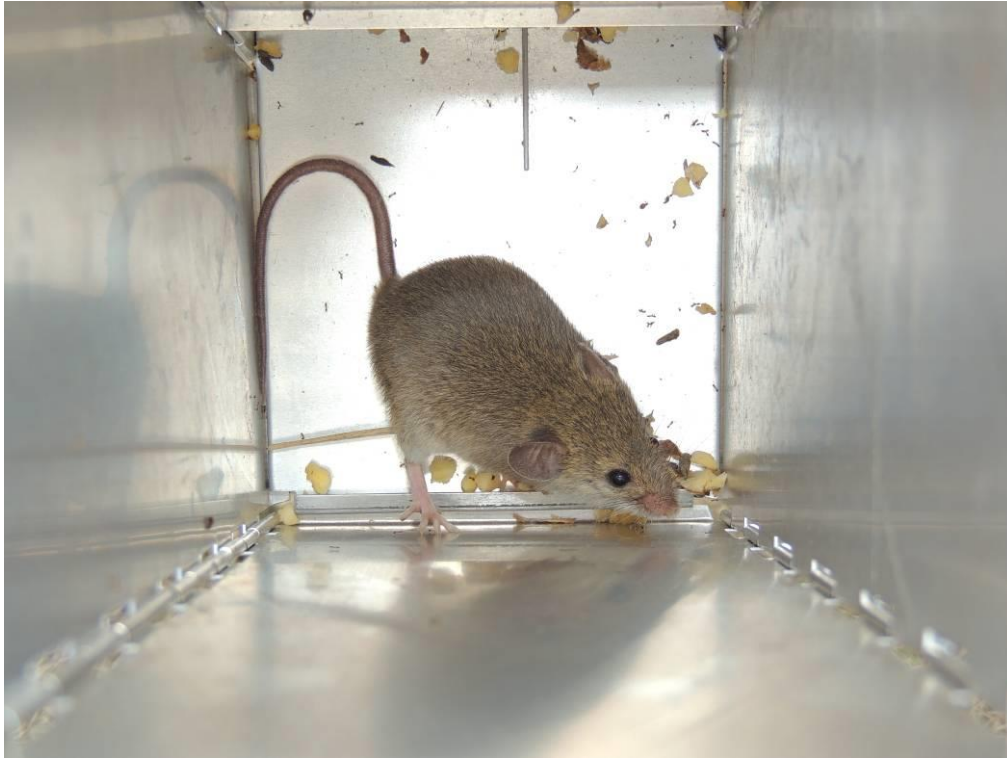


照片五、鳥類調查 - 紅鳩



照片六、鳥類調查 - 棕背伯勞





照片七、鼠夾陷阱捕獲之哺乳類 - 家鼯鼠



照片八、鼠夾陷阱捕獲之哺乳類 - 臭鼯



照片九、蝦龍捕獲之外來種 - 紅螯螯蝦



照片十、蝦龍捕獲之蝦子 - 日本沼蝦



照片十一、蜻蛉類調查 - 弓背細蟪



照片十二、蜻蛉類調查 - 白粉細蟪





照片十三、蝶類調查 - 微小灰蝶



照片十四、夜間調查之爬蟲類 - 疣尾蜥虎



照片十五、夜間調查之哺乳類 - 東亞家蝠



照片十六、鳥類調查 - 紅冠水雞

附錄一、六堆客家文化園區與周邊地區之植物名錄

中文科名	中文名	學名	類別	屬性	園區內	園區外
<b>雙子葉植物</b>						
千屈菜科	大花紫薇	<i>Lagerstroemia speciosa</i>	喬木	栽培	*	
千屈菜科	細葉雪茄花	<i>Cuphea hyssopifolia</i>	灌木	栽培	*	
大戟科	千根草	<i>Chamaesyce thymifolia</i>	草本	原生	*	*
大戟科	小返魂	<i>Phyllanthus amarus</i>	草本	原生	*	*
大戟科	五蕊油柑	<i>Phyllanthus tenellus</i>	灌木	原生	*	
大戟科	白苞猩猩草	<i>Euphorbia heterophylla</i>	草本	栽培		*
大戟科	白飯樹	<i>Flueggea suffruticosa</i>	喬木	原生	*	*
大戟科	禾葉大戟	<i>Euphorbia graminea</i>	草本	歸化	*	*
大戟科	印度鐵莧	<i>Acalypha indica indica</i>	草本	栽培	*	*
大戟科	多花油柑	<i>Phyllanthus multiflorus</i>	灌木	原生	*	*
大戟科	血桐	<i>Macaranga tanarius</i>	喬木	原生	*	*
大戟科	威氏鐵莧	<i>Acalypha wilkesiana</i>	灌木	栽培	*	
大戟科	桔里珍	<i>Antidesma pentandrum</i> var. <i>barbatum</i>	灌木	原生	*	*
大戟科	茄苳	<i>Bischofia javanica</i>	喬木	原生	*	*
大戟科	飛揚草	<i>Chamaesyce hirta</i>	草本	原生	*	*
大戟科	烏白	<i>Sapium sebiferum</i>	喬木	原生	*	*
大戟科	假紫斑大戟	<i>Chamaesyce hypericifolia</i>	草本	歸化	*	*
大戟科	彩葉山漆莖	<i>Breynia nivosa</i>	灌木	栽培	*	
大戟科	猩猩草	<i>Euphorbia cyathophora</i>	草本	栽培		*
大戟科	菲律賓饅頭果	<i>Glochidion philippicum</i>	喬木	原生	*	*
大戟科	蓖麻	<i>Ricinus communis</i>	灌木	歸化	*	*
大戟科	蟲屎	<i>Melanolepis multiglandulosa</i>	灌木	原生	*	*
小二仙草科	粉綠狐尾藻	<i>Myriophyllum aquaticum</i>	草本	栽培	*	
木棉科	美人樹	<i>Chorisia speciosa</i>	喬木	栽培	*	*
木棉科	馬拉巴栗	<i>Pachira macrocarpa</i>	喬木	栽培		*
木犀科	茉莉花	<i>Jasminum sambac</i>	灌木	歸化	*	*
木犀科	桂花	<i>Osmanthus fragrans</i>	喬木	栽培	*	*
木蘭科	白玉蘭	<i>Michelia alba</i>	喬木	栽培	*	*
木蘭科	含笑花	<i>Michelia figo</i>	灌木	栽培		*
火筒樹科	火筒樹	<i>Leea guineensis</i>	灌木	原生	*	

玄參科	泥花草	<i>Lindernia antipoda</i>	草本	原生	*	*
玄參科	通泉草	<i>Mazus pumilus</i>	草本	原生	*	*
玄參科	野甘草	<i>Scopia dulcis</i>	草本	歸化	*	*
玄參科	黃花過長沙舅	<i>Mecardonia procumbens</i>	草本	歸化	*	
玄參科	藍豬耳	<i>Lindernia crustacea</i>	草本	原生	*	*
田麻科	繩黃麻	<i>Corchorus aestuans aestuans</i>	草本	原生	*	*
白花菜科	平伏莖白花菜	<i>Cleome ruidosperma</i>	草本	原生	*	*
白花菜科	向天黃	<i>Cleome viscosa</i>	草本	原生		*
石竹科	菁芳草	<i>Drymaria cordata diandra</i>	草本	原生	*	
安息香科	九芎	<i>Lagerstroemia subcostata</i>	灌木	原生	*	
西番蓮科	三角葉西番蓮	<i>Passiflora suberosa</i>	草本	原生	*	*
西番蓮科	毛西番蓮	<i>Passiflora foetida</i>	草本	栽培	*	*
夾竹桃科	山馬茶	<i>Tabernaemontana pandacaqui</i>	灌木	原生	*	*
夾竹桃科	黑板樹	<i>Alstonia scholaris</i>	喬木	栽培	*	*
夾竹桃科	雞蛋花	<i>Plumeria rubra</i>	灌木	栽培	*	*
夾竹桃科	蘭嶼馬蹄花	<i>Tabernaemontana subglobosa</i>	灌木	原生	*	*
忍冬科	冇骨消	<i>Sambucus chinensis</i>	灌木	原生	*	
豆科	水黃皮	<i>Pongamia pinnata</i>	喬木	原生		*
豆科	印度紫檀	<i>Pterocarpus indicus</i>	喬木	栽培		*
豆科	羊蹄甲	<i>Bauhinia purpurea</i>	喬木	栽培	*	
豆科	含羞草	<i>Mimosa pudica</i>	草本	歸化	*	*
豆科	阿勃勒	<i>Cassia fistula</i>	喬木	栽培	*	*
豆科	雨豆樹	<i>Samanea saman</i>	喬木	栽培	*	
豆科	盾柱木	<i>Peltophorum pterocarpum</i>	喬木	栽培	*	
豆科	黃野百合	<i>Crotalaria pallida</i> Aiton var. <i>obovata</i>	草本	原生		*
豆科	圓葉煉莢豆	<i>Alysicarpus ovalifolius</i>	草本	原生	*	*
豆科	煉莢豆	<i>Alysicarpus vaginalis</i>	草本	原生	*	*
豆科	銀合歡	<i>Leucaena leucocephala</i>	灌木	歸化		*
豆科	鳳凰木	<i>Delonix regia</i>	喬木	栽培	*	*
豆科	寬翼豆	<i>Macroptilium lathyroides</i>	草本	原生		*
豆科	蔓花生	<i>Arachis duranensis</i>	草本	歸化	*	
豆科	賽芻豆	<i>Macroptilium atropurpureus</i>	草本	歸化	*	
豆科	蠅翼草	<i>Desmodium triflorum</i>	草本	原生	*	*
使君子科	小葉欖仁	<i>Terminalia mantalyi</i>	喬木	栽培	*	*

使君子科	欖仁	<i>Terminalia catappa</i>	喬木	原生	*	*
芸香科	月橘	<i>Murraya paniculata</i>	灌木	原生	*	*
柳葉菜科	水丁香	<i>Ludwigia octovalvis</i>	草本	原生	*	*
茄科	山煙草	<i>Solanum erianthum</i>	草本	原生	*	*
茄科	羊不食	<i>Solanum lasiocarpum</i>	草本	原生	*	
茄科	萬桃花	<i>Solanum torvum</i>	灌木	原生	*	*
茄科	瑪瑙珠	<i>Solanum diphyllum</i>	草本	原生	*	*
茄科	皺葉煙草	<i>Nicotiana plumbaginifolia</i>	草本	原生	*	*
茄科	燈籠草	<i>Physalis angulata</i>	草本	原生	*	*
茄科	龍葵	<i>Solanum nigrum</i>	草本	原生	*	*
桑科	小葉桑	<i>Morus australis</i>	喬木	原生	*	*
桑科	雀榕	<i>Ficus subpisocarpa</i>	喬木	原生	*	*
桑科	稜果榕	<i>Ficus septica</i>	喬木	原生	*	*
桑科	榕樹	<i>Ficus microcarpa</i>	喬木	原生	*	*
桑科	構樹	<i>Broussonetia papyrifera</i>	喬木	原生	*	*
桑科	澀葉榕	<i>Ficus irisana</i>	喬木	原生	*	
桑科	麵包樹	<i>Artocarpus incisus</i>	喬木	栽培	*	
馬齒莧科	馬齒莧	<i>Portulaca oleracea</i>	草本	原生	*	
馬鞭草科	杜虹花	<i>Callicarpa formosana formosana</i>	喬木	原生	*	
馬鞭草科	金露花	<i>Duranta repens</i>	灌木	栽培	*	*
馬鞭草科	長穗木	<i>Stachytarpheta jamaicensis</i>	草本	歸化	*	*
馬鞭草科	紅萼龍吐珠	<i>Clerodendrum thomsoniae</i>	草本	栽培	*	
馬鞭草科	臭娘子	<i>Premna serratifolia</i>	喬木	原生	*	
馬鞭草科	馬纓丹	<i>Lantana camara</i>	灌木	歸化	*	*
茜草科	大王仙丹	<i>Ixora duffii</i>	灌木	栽培	*	*
茜草科	六月雪	<i>Serissa serissoides</i>	灌木	栽培	*	
茜草科	玉葉金花	<i>Mussaenda parviflora</i>	灌木	原生	*	
茜草科	光葉鴨舌癩舅	<i>Spermacoce assurgens</i>	草本	原生	*	*
茜草科	矮仙丹花	<i>Ixora x williamsii</i>	灌木	栽培	*	*
茜草科	繁星花	<i>Pentas lanceolata</i>	草本	栽培	*	
茜草科	雞屎藤	<i>Paederia foetida</i>	藤蔓	原生	*	*
茜草科	繖花龍吐珠	<i>Hedyotis corymbosa</i>	草本	栽培	*	*
旋花科	紅花野牽牛	<i>Ipomoea triloba</i>	草本	原生	*	*
旋花科	野牽牛	<i>Ipomoea obscura</i>	藤蔓	原生	*	*



旋花科	碗仔花	<i>Ipomoea hederacea</i>	草本	原生	*	*
旋花科	銳葉牽牛	<i>Ipomoea indica</i>	藤蔓	歸化	*	*
旋花科	甕菜(空心菜)	<i>Ipomoea aquatica</i>	草本	栽培	*	*
梧桐科	野路葵	<i>Melochia corchorifolia</i>	草本	原生		*
莧科	毛蓮子草	<i>Alternanthera bettzickiana</i>	草本	歸化	*	*
莧科	刺莧	<i>Amaranthus spinosus.</i>	草本	歸化		*
莧科	青莧	<i>Amaranthus patulus</i>	草本	歸化	*	*
莧科	青葙	<i>Celosia argentea</i>	草本	原生	*	*
莧科	假千日紅	<i>Gomphrena celosioides</i>	草本	歸化	*	
莧科	野莧菜	<i>Amaranthus viridis</i>	草本	歸化		*
莧科	蓮子草	<i>Alternanthera sessilis</i>	草本	原生	*	
野牡丹科	蔓性野牡丹	<i>Schizocentron elegans</i>	藤蔓	栽培	*	*
無患子科	倒地鈴	<i>Cardiospermum halicacabum</i>	藤蔓	歸化	*	*
無患子科	無患子	<i>Sapindus mukorossii</i>	喬木	原生	*	*
無患子科	臺灣欒樹	<i>Koelreuteria henryi</i>	喬木	特有	*	*
紫金牛科	春不老	<i>Ardisia squamulosa</i>	灌木	原生	*	*
紫金牛科	樹杞	<i>Ardisia sieboldii</i>	喬木	原生		*
紫茉莉科	九重葛	<i>Bougainvillea spectabilis</i>	藤蔓	栽培		*
紫茉莉科	紅花黃細心	<i>Boerhavia coccinea</i>	草本	栽培	*	*
紫葳科	紫葳	<i>Campsis grandiflora</i>	喬木	栽培	*	
紫葳科	黃花風鈴木	<i>Tabebuia chrysantha</i>	喬木	栽培	*	
紫葳科	藍花楹	<i>Jacaranda acutifolia Humb</i>	喬木	栽培	*	
菊科	一枝香	<i>Vernonia cinerea cinerea</i>	草本	原生	*	*
菊科	大花咸豐草	<i>Bidens pilosa var. radiata</i>	草本	歸化	*	*
菊科	石胡荽	<i>Centipeda minima</i>	草本	原生	*	
菊科	兔兒菜	<i>Ixeris chinensis</i>	草本	原生	*	*
菊科	長柄菊	<i>Tridax procumbens</i>	草本	歸化	*	*
菊科	昭和草	<i>Crassocephalum crepidioides</i>	草本	歸化	*	*
菊科	苦蕒菜	<i>Sonchus oleraceus</i>	草本	原生	*	
菊科	香澤蘭	<i>Chromolaena odorata</i>	草本	歸化	*	*
菊科	野茼蒿	<i>Conyza sumatrensis</i>	草本	歸化		*
菊科	紫花藿香薊	<i>Ageratum houstonianum</i>	草本	歸化	*	*
菊科	紫背草	<i>Emilia sonchifolia var. javanica</i>	草本	原生	*	*
菊科	菲律賓鈕扣花	<i>Centratherum punctatum fruticosum</i>	草本	歸化	*	

菊科	黃鶴菜	<i>Youngia japonica japonica</i>	草本	原生	*	*
菊科	銀膠菊	<i>Parthenium hysterophorus</i>	草本	歸化	*	*
菊科	貓腥草	<i>Praxelis clematidea</i>	草本	原生	*	*
菊科	螞蟥菊	<i>Wedelia chinensis</i>	藤蔓	原生	*	
菊科	藿香薊	<i>Ageratum conyzoides</i>	草本	歸化	*	*
菊科	鱧腸	<i>Eclipta prostrata</i>	草本	原生	*	*
酢漿草科	紫花酢漿草	<i>Oxalis corymbosa</i>	草本	原生	*	*
酢漿草科	酢醬草	<i>Oxalis corniculata</i>	草本	原生	*	*
楊柳科	垂柳	<i>Salix babylonica</i>	喬木	栽培	*	
榆科	檉	<i>Zelkova serrata</i>	喬木	原生	*	*
楝科	大葉桃花心木	<i>Swietenia macrophylla</i>	喬木	栽培	*	*
楝科	楝(苦楝)	<i>Melia azedarach</i>	喬木	原生	*	*
葡萄科	虎葛	<i>Cayratia japonica</i>	藤蔓	原生	*	*
葡萄科	漢氏山葡萄	<i>Ampelopsis brevipedunculata</i> var. <i>hancei</i>	藤蔓	原生	*	*
睡蓮科	齒葉睡蓮	<i>Nymphaea lotus</i> var. <i>dentata</i>	草本	栽培	*	*
樟科	香楠	<i>Machilus zuihoensis</i>	喬木	特有	*	
樟科	樟	<i>Cinnamomum camphora</i>	喬木	原生	*	*
蓼科	毛蓼	<i>Polygonum barbatum</i>	草本	原生	*	*
蓼科	火炭母草	<i>Polygonum chinense</i>	草本	原生	*	*
錦葵科	朱槿	<i>Hibiscus rosa-sinensis</i>	灌木	栽培		*
錦葵科	金午時花	<i>Sida rhombifolia</i>	草本	原生	*	*
錦葵科	重瓣芙蓉	<i>Hibiscus mutabilis</i> var. <i>roseo-plenus</i>	灌木	栽培	*	
錦葵科	細葉金午時花	<i>Sida acuta</i>	草本	原生		*
錦葵科	黃槿	<i>Hibiscus tiliaceus</i>	喬木	原生	*	*
錦葵科	賽葵	<i>Malvastrum coromandelianum</i>	草本	原生		*
龍膽科	印度荖菜	<i>Nymphoides indica</i>	草本	原生	*	
蕁麻科	小葉冷水麻	<i>Pilea microphylla</i>	草本	原生	*	*
蕁麻科	苧麻	<i>Boehmeria nivea</i>	草本	歸化		*
爵床科	小蝦花	<i>Calliaspidia guttata</i>	草本	栽培	*	
爵床科	卵葉鱗球花	<i>Lepidagathis inaequalis</i>	草本	原生	*	
爵床科	翠蘆莉	<i>Ruellia brittoniana</i>	草本	歸化	*	
爵床科	爵床	<i>Justicia procumbens</i>	草本	原生		*
薔薇科	山枇杷	<i>Eriobotrya deflexa</i>	灌木	特有		*
繖形科	銅錢草	<i>Hydrocotyle verticillata</i>	藤蔓	栽培	*	*

蘿藦科	尖尾鳳(馬利筋)	<i>Asclepias curassavica</i>	草本	歸化	*	
<b>單子葉植物</b>						
天南星科	大萍	<i>Pistia stratiotes</i>	草本	歸化	*	*
天南星科	水菖蒲	<i>Acorus calamus</i>	草本	栽培		*
天南星科	合果芋	<i>Syngonium podophyllum</i>	藤蔓	栽培	*	
天南星科	芋	<i>Colocasia esculenta</i>	草本	栽培	*	*
天南星科	姑婆芋	<i>Alocasia odora</i>	草本	原生	*	*
石蒜科	文殊蘭	<i>Crinum asiaticum</i>	草本	栽培	*	*
石蒜科	黃蔥蘭	<i>Zephyranthes citrina</i>	草本	原生	*	
禾本科	大黍	<i>Panicum maximum</i>	草本	歸化	*	*
禾本科	巴拉草	<i>Brachiaria mutica</i>	草本	歸化	*	*
禾本科	牛筋草	<i>Eleusine indica</i>	草本	原生	*	*
禾本科	白茅	<i>Imperata cylindrica var. major</i>	草本	原生	*	*
禾本科	地毯草	<i>Axonopus compressus</i>	草本	歸化	*	*
禾本科	兩耳草	<i>Paspalum conjugatum</i>	草本	原生	*	*
禾本科	孟仁草	<i>Chloris barbata</i>	草本	歸化	*	*
禾本科	狗尾草	<i>Setaria viridis</i>	草本	原生	*	
禾本科	紅毛草	<i>Rhynchelytrum repens</i>	草本	歸化		*
禾本科	倒刺狗尾草	<i>Setaria verticillata</i>	草本	原生	*	*
禾本科	桂竹	<i>Phyllostachys makinoi</i>	喬木	特有	*	
禾本科	甜根子草	<i>Saccharum spontaneum</i>	草本	原生	*	*
禾本科	棕葉狗尾草	<i>Setaria palmifolia</i>	草本	歸化		*
禾本科	開卡蘆	<i>Phragmites vallatoria</i>	灌木	原生		*
禾本科	蒺藜草	<i>Cenchrus echinatus</i>	草本	歸化	*	*
禾本科	鋪地黍	<i>Panicum repens</i>	草本	原生	*	*
禾本科	龍爪茅	<i>Dactyloctenium aegyptium</i>	草本	原生	*	*
禾本科	鯽魚草	<i>Eragrostis amabilis</i>	草本	原生	*	*
禾本科	蘆葦	<i>Phragmites australis</i>	灌木	原生	*	
美人蕉科	美人蕉	<i>Canna indica</i>	草本	栽培	*	*
香蒲科	香蒲	<i>Typha orientalis</i>	草本	原生	*	*
旅人蕉科	天堂鳥	<i>Strelitzia reginae</i>	草本	栽培	*	
莎草科	扁穗莎草	<i>Cyperus compressus</i>	草本	原生	*	*
莎草科	風車草	<i>Cyperus involucratus</i>	草本	歸化	*	*
莎草科	香附子	<i>Cyperus rotundus</i>	草本	原生	*	*

莎草科	紙莎草	<i>Cyperus papyrus</i>	草本	栽培	*	*
莎草科	疏穗莎草	<i>Cyperus distans</i>	草本	原生	*	*
莎草科	荸薺	<i>Eleocharis dulcis</i> var. <i>dulcis</i>	草本	原生	*	
莎草科	單穗水蜈蚣	<i>Kyllinga nemoralis</i>	草本	原生	*	*
莎草科	短葉水蜈蚣	<i>Kyllinga brevifolia</i>	草本	原生	*	*
莎草科	斷節莎	<i>Torulinium odoratum</i>	草本	原生		*
棕櫚科	可可椰子	<i>Cocos nucifera</i>	喬木	栽培	*	
棕櫚科	黃椰子	<i>Chrysalidocarpus lutescens</i>	喬木	栽培	*	*
棕櫚科	臺灣海棗	<i>Phoenix hanceana</i>	灌木	原生	*	*
棕櫚科	檳榔	<i>Areca catechu</i>	喬木	栽培	*	*
鳶尾科	射干	<i>Belamcanda chinensis</i>	草本	栽培	*	
澤瀉科	澤瀉	<i>Alisma canaliculatum</i>	草本	原生	*	
鴨跖草科	紫背萬年青	<i>Rhoeo spathacea</i>	草本	栽培	*	*
鴨跖草科	鴨跖草	<i>Commelina communis</i>	草本	栽培	*	*
龍舌蘭科	朱蕉	<i>Cordyline terminalis</i>	草本	栽培	*	*
龍舌蘭科	紅邊竹蕉	<i>Dracaena marginata</i>	灌木	栽培	*	*
薑科	月桃	<i>Alpinia zerumbet</i>	草本	原生	*	*
薑科	斑葉月桃	<i>Alpinia speciosa</i>	草本	栽培	*	
薑科	穗花山奈(野薑花)	<i>Hedychium coronarium</i>	草本	歸化	*	*
露兜樹科	林投	<i>Pandanus odoratissimus</i>	灌木	原生	*	
<b>裸子植物</b>						
柏科	圓柏	<i>Sabina chinensis</i>	灌木	栽培		*
柏科	側柏	<i>Thuja orientalis</i>	灌木	栽培		*
<b>蕨類植物</b>						
木賊科	木賊	<i>Equisetum ramosissimum</i>	草本	原生		*
金星蕨科	密毛毛蕨	<i>Cyclosorus parasiticus</i>	草本	原生	*	
莎草蕨科	海金沙	<i>Lygodium japonicum</i>	草本	原生	*	*
杪欏科	筆筒樹	<i>Cyathea lepifera</i>	灌木	原生	*	*
蓀蕨科	腎蕨	<i>Nephrolepis cordifolia</i>	草本	原生	*	*
鐵角蕨科	山蘇花	<i>Asplenium antiquum</i>	草本	原生	*	*
鱗毛蕨科	過溝菜蕨	<i>Diplazium esculentum</i>	草本	原生	*	*

