

客家委員會客家文化發展中心

六堆客家文化園區一期用地
水陸域生態調查計畫

營運階段

(104 年第 3 季)

開發單位:客機委員會客家文化發展中心

執行監測單位:裕山環境工程(股)公司

提送日期:中華民國 104 年 10 月

客家委員會客家文化發展中心

六堆客家文化園區一期用地
水陸域生態調查計畫
營運階段

104年第3季成果報告

裕山環境工程(股)公司

目 錄

第一章 陸域、水域生態調查.....	1
一、調查時間.....	1
二、樣點現勘與選擇.....	1
第二章 生態調查方法.....	5
一、陸域生態調查方法.....	5
二、水域生態調查方法.....	10
三、資料分析與生態環境評估.....	13
第三章 生態調查結果.....	16
一、陸域生態調查結果.....	16
二、水域生態調查結果.....	31
第四章 討論與建議.....	36
參考文獻.....	39
調查記錄表.....	41
調查照片.....	92
附錄一、六堆客家文化園區與週邊地區之植物名錄.....	108

圖目錄

圖 1-1、104 年六堆客家文化園區及週邊地區水域生態調查樣站.....	3
圖 1-2、104 年六堆客家文化園區一期用地之水域、陸域生態調查樣站.....	4
圖 3.1-1、調查區域之植被分佈圖.....	18
圖 3.1-2、調查區域之自然度圖.....	19
圖 3.1-3、調查區域之保育類鳥種分佈位置.....	23
圖 3.1-4、調查樣區之鼠籠設置位置.....	25

表目錄

表 1-1、104 年六堆客家文化園區及週邊地區水域生態調查樣站.....	2
表 3.1-1、植物歸隸特性.....	41
表 3.1-2、六堆客家文化園區與週邊地區之鳥類調查記錄.....	42
表 3.1-3、六堆客家文化園區各樣站之鳥類調查記錄（一）.....	44
表 3.1-4、六堆客家文化園區各樣站之鳥類調查記錄（二）.....	46
表 3.1-5、週邊地區各樣站之鳥類調查記錄（一）.....	48
表 3.1-6、週邊地區各樣站之鳥類調查記錄（二）.....	50
表 3.1-7、六堆客家文化園區與週邊地區之哺乳類調查記錄.....	52
表 3.1-8、六堆客家文化園區各樣站之哺乳類調查記錄.....	53
表 3.1-9、週邊地區各樣站之哺乳類調查記錄.....	54
表 3.1-10、六堆客家文化園區與週邊地區之爬蟲類調查記錄.....	55

表 3.1-11、六堆客家文化園區各樣站之爬蟲類調查記錄.....	56
表 3.1-12、週邊地區各樣站之爬蟲類調查記錄.....	57
表 3.1-13、六堆客家文化園區與週邊地區之兩棲類調查記錄.....	58
表 3.1-14、六堆客家文化園區各樣站之兩棲類調查記錄.....	59
表 3.1-15、週邊地區各樣站之兩棲類調查記錄.....	60
表 3.1-16、六堆客家文化園區與週邊地區之蝶類調查記錄.....	61
表 3.1-17、六堆客家文化園區各樣站之蝶類調查記錄（一）.....	63
表 3.1-18、六堆客家文化園區各樣站之蝶類調查記錄（二）.....	65
表 3.1-19、週邊地區各樣站之蝶類調查記錄（一）.....	67
表 3.1-20、週邊地區各樣站之蝶類調查記錄（二）.....	69
表 3.1-21、六堆客家文化園區與週邊地區之蜻蛉類調查記錄.....	71
表 3.1-22、六堆客家文化園區各樣站之蜻蛉類調查記錄（一）.....	72
表 3.1-23、六堆客家文化園區各樣站之蜻蛉類調查記錄（二）.....	73
表 3.1-24、週邊地區各樣站之蜻蛉類調查記錄（一）.....	74
表 3.1-25、週邊地區各樣站之蜻蛉類調查記錄（二）.....	75
表 3.2-1、六堆客家文化園區與週邊地區之魚類調查記錄.....	76
表 3.2-2、六堆客家文化園區各水域樣站之魚類調查記錄.....	77
表 3.2-3、週邊地區各水域樣站之魚類調查記錄（一）.....	78
表 3.2-4、週邊地區各水域樣站之魚類調查記錄（二）.....	79
表 3.2-5、六堆客家文化園區與週邊地區之水生爬行類調查記錄.....	80
表 3.2-6、六堆客家文化園區與週邊地區各水域樣站之水生爬行 類調查記錄.....	81

表 3.2-7、六堆客家文化園區與週邊地區之蝦類調查記錄.....	82
表 3.2-8、六堆客家文化園區與週邊地區各水域樣站之蝦類調查 記錄.....	83
表 3.2-9、六堆客家文化園區與週邊地區之螺貝類調查記錄.....	84
表 3.2-10、六堆客家文化園區各水域樣站之螺貝類調查記錄.....	85
表 3.2-11、週邊地區各水域樣站之螺貝類調查記錄（一）.....	86
表 3.2-12、週邊地區各水域樣站之螺貝類調查記錄（二）.....	87
表 3.2-13、六堆客家文化園區與週邊地區之水生昆蟲調查記錄.....	88
表 3.2-14、六堆客家文化園區與週邊地區各水域樣站之水生昆蟲 調查記錄.....	89
表 3.2-15、六堆客家文化園區與週邊地區各水域樣站之藻類調查 記錄.....	90

第一章 一期用地之陸域、水域生態調查

一、調查時間：

104 年度第三季調查自 8 月 3 日起至 8 月 7 日結束，例行性巡察於 7 月 28 日及 9 月 30 日各進行一次巡察。

二、樣點現勘與選擇

工作團隊於 103 年 11 月 28 日至計畫樣區水域及陸域各站勘查，勘查結果，選定之水域樣站大致與原樣站位置相同（表 1-1、圖 1-1）。其中，一期用地之水域樣站分景觀池 I 與景觀池 II（圖 1-2）。

陸域樣站主要以過去既有之樣站位置為依據，同時考量調查路線規劃與調查時程限制，因此，在一期用地分 7 大區域（圖 1-2），而週邊地區則主要循水域樣站為中心，對週邊地區進行陸域調查（圖 1-1）。

表 1-1、104 年六堆客家文化園區及週邊地區水域生態調查樣站

縣市	鄉鎮	樣點名稱	經度	緯度	海拔	備註
屏東縣	麟洛鄉	麟洛溼地	120, 33'04.76"	22, 39'27.93"	31	池塘
		信義路 10.5k	120, 32'57.20"	22, 39'12.66"	27	排水溝
	長治鄉	國道下方溼地	120, 33'24.61"	22, 39'46.35"	34	池塘
	內埔鄉	榮華國小旁	120, 33'53.14"	22, 39'36.69"	35	排水溝
		六堆客家文化園區	120, 33'34.42"	22, 39'30.87"	34	池塘
		科大路三段	120, 33'09.90"	22, 39'18.37"	28	排水溝

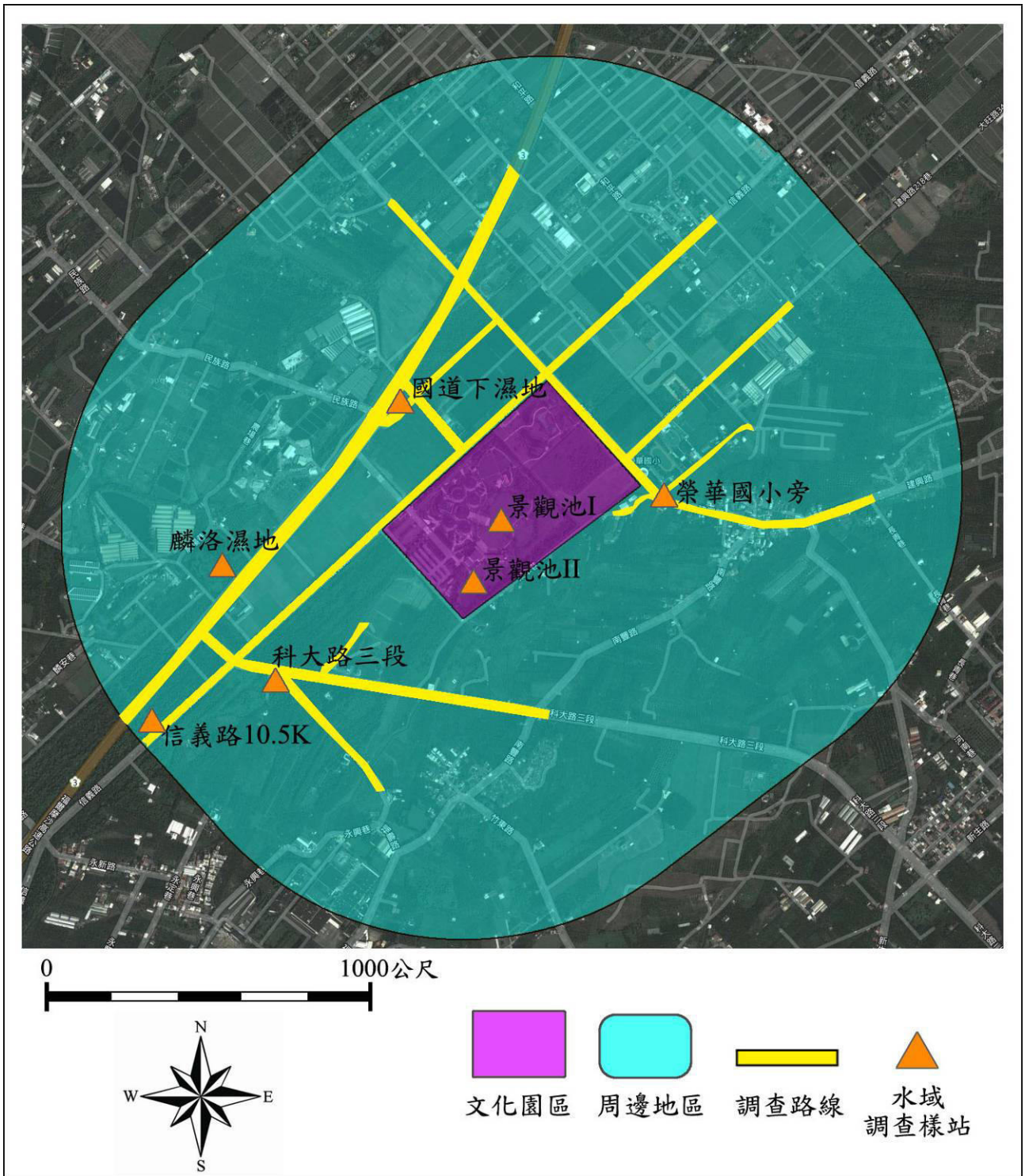
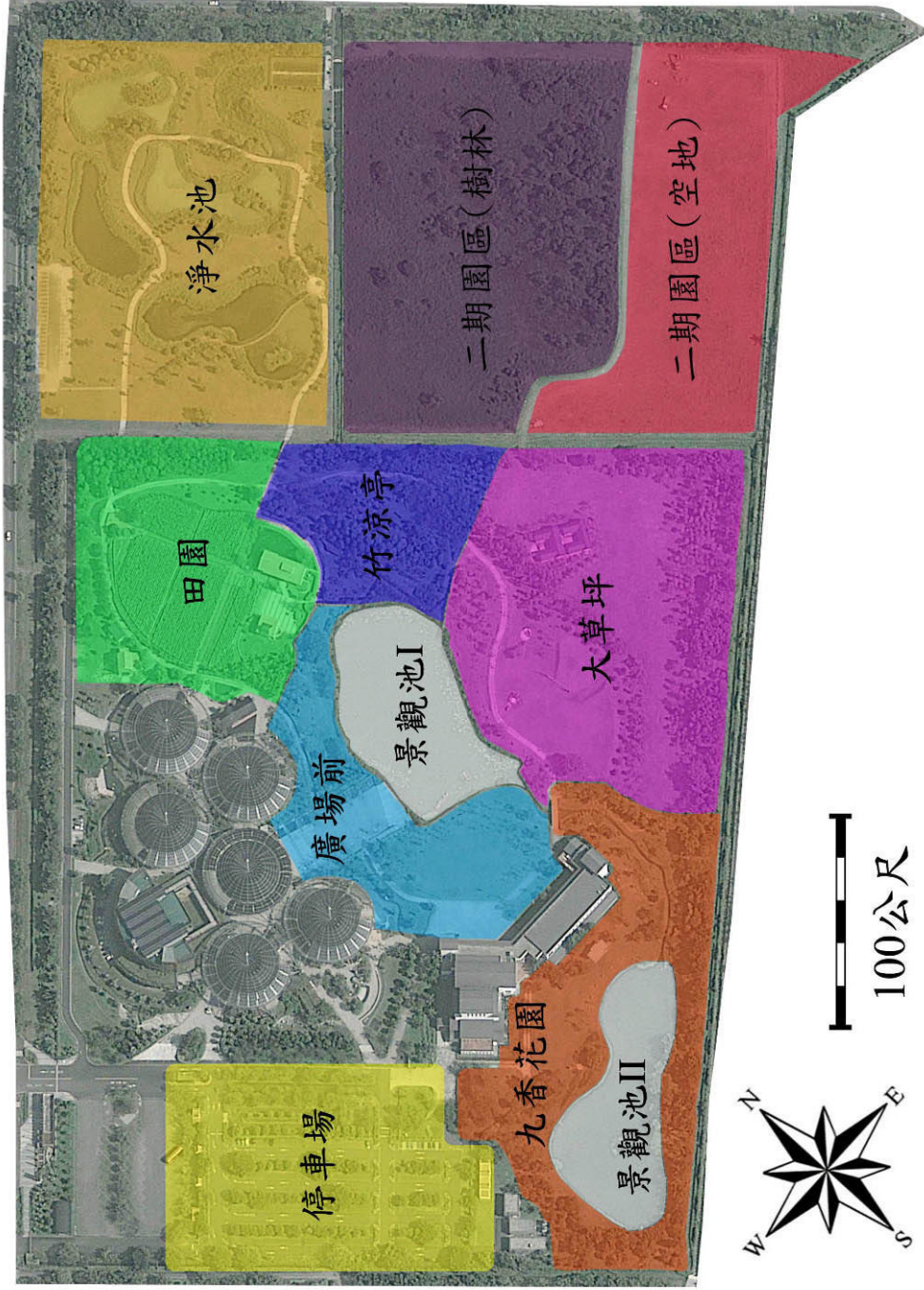


圖 1-1、104 年六堆客家文化園區及週邊地區水域生態調查樣站



陸域	停車場
	九香花園
	廣場前
	田園
	大草坪
	竹涼亭
	淨水池
水域	景觀池 I (廣場前)
	景觀池 II (污水處理廠後)

圖 1-2、104 年六堆客家文化園區一期用地之水域、陸域生態調查樣站

第二章 生態調查方法

一、陸域生態調查方法

(一) 植物

1. 蒐集相關資料

蒐集計畫路線鄰近各地之相關文獻、種類目錄及分布資料。

2. 田野調查

(1) 採集及鑑定

依所預定之調查路線進行沿線植物之調查，沿可行之路線進行採集與記錄，包含特有、原生、歸化及栽植種；而採集之植物則參照 Flora of Taiwan 及植物相關圖鑑等，逐一鑑定核對，以確定種類無誤。

(2) 名錄製作及植物種類統計

將野外調查採集、記錄之植物種類列出，依據科、屬及種之學名字母排序，並附上中文名；再加以歸隸特性之統計，以了解當地的植物資源情形。

(3) 特、稀有種類

就植種調查所得確定稀特有種之狀況及歸納稀有等

級。並進一步調查族群大小、分佈狀況及生存壓力及復育可行性。再就每一植被類型進行調查，特別是天然植群，了解其組成及優勢種類。

(4) 具特殊價值的植物種類

如發現在生態、商業、歷史（如老樹）、美學、科學與教育具特殊價值的植物種類時，需於地圖上將其分佈標示出來，並說明其重要性。

(二) 鳥類

鳥類調查方式主要是採沿線調查法及定點觀察法。沿線調查法是沿既成道路或小徑以每小時 1.5 公里的步行速度配合 Nikon 8×30 倍雙筒望遠鏡進行調查，記錄沿途所目擊或聽見的鳥種、數量、分佈位置、棲息環境等，以瞭解其季節變化與棲地利用之關係。記錄鳥種及數量，密林草叢間活動鳥種則配合鳴叫聲進行種類辨識和數量的估算。

定點觀察法則為於調查線上選取鳥類常出沒的區域，如水邊或林邊等處設立觀測點位，每個定點進行 5 分鐘的觀察記錄。由於不同鳥類的活動時間並不一致，為求調查資料之完整，調查分成白天與夜間兩個時段，白天主要配合一般鳥

類活動高峰，於日出後三小時內（時段為 06:00~9:00）進行，並於黃昏（時段為 15:00~18:00）時再進行一次。鳥類物種鑑定依據王等（1991）。

（三）哺乳類

哺乳類主要調查方式分別為沿線調查法（Road sampling）與誘捕法（Trapping）。沿線調查是配合鳥類調查時段，以每小時 1.5 公里的步行速度配合望遠鏡和強力探照燈（夜間使用）利用目視、叫聲等方式紀錄哺乳動物之種類與數量，同時留意路面遭輾斃之死屍殘骸和活動跡象（足印、食痕、排遺及窩穴等）以增加瞭解樣區內大型哺乳類動物之物種組成與數量。

誘捕法則沿鳥類調查路線，選擇草生地與樹林地等較為自然之處，以薛氏捕鼠器或台製老鼠籠等進行小型鼠類誘捕，捕鼠籠內置沾花生醬之地瓜為誘餌，於傍晚施放並於隔日清晨巡視誘捕籠，同時進行餌料更換的工作，調查範圍內共設置 40 個鼠籠陷阱(每季)，持續捕捉 4 天 3 夜，合計共 120 個捕捉夜。哺乳類種類鑑定依據祁（1998）。

(四) 爬蟲類

爬蟲類是綜合沿線調查與捕捉調查法等兩種方法，沿線調查法是配合鳥類調查路線與步行速度進行，在一定時間內記下眼睛看到的爬蟲類動物種類與數目。而捕捉調查法則以徒手翻找環境中的遮蔽物(石頭、木頭、樹皮、廢輪胎、廢傢俱等)，並輔助手電筒、耙子等工具檢視洞穴或腐葉泥土，記錄看到與捕捉到的爬蟲類動物後。由於不同種類有其特定的活動時間，為避免遺漏所有可能物種，調查時間區分成白天及夜間等兩時段進行。日間調查時間則尋找個體及活動痕跡(蛇蛻及路死個體)；夜間則以探照燈照射方式進行調查。爬蟲類物種鑑定以呂等(1999)為依據。

(五) 兩棲類

兩棲類是綜合沿線調查與繁殖地調查等兩種方法，沿線調查法是配合鳥類調查路線與步行速度進行，記錄沿途目擊或聽見鳴叫聲的兩棲類。而繁殖地調查法則是在蛙類聚集繁殖的蓄水池、排水溝或積水處等候記錄。由於不同種類有其特定的活動時間，為避免遺漏所有可能物種，調查時間區分成白天及夜間等兩時段進行。日間調查時間則尋找個體及活動痕跡(路死個體)，同時徒手隨機翻找環境中可能提供躲

藏隱蔽之掩蓋場所（石塊、倒木、石縫）。夜間則以探照燈照射方式進行調查。兩棲類物種鑑定以呂等（1999）為依據。

（六）昆蟲（蝶類、蜻蛉類為主）

蝶類主要是利用沿線調查法及網捕法進行調查。沿線調查法是配合鳥類調查路線與步行速度進行，調查範圍為調查路線兩側 5 公尺內、距地面 5 公尺以下以及在觀察者前方 5 公尺內，記錄所目擊之蝶種與數目，若因飛行快速而無法準確判定時，則以網捕法捕捉進行鑑定。調查時間只在晴天上午約八點半至十一點半進行。蝶種鑑別主要是依據張永仁（2002）、徐堉峰（2004）與國科會數位博物館資料庫（<http://turing.csie.ntu.edu.tw/ncnudlm/>）。

蜻蛉成蟲物種調查主要是沿池塘週邊與溝渠進行，觀察時水陸交界處向陸域及水域各延展 1 公尺作為紀錄範圍，記錄所目擊的蜻蛉類種類與數目，若因飛行快速而無法準確判定時，則以網捕法捕捉進行鑑定。物種鑑別主要以汪良仲（2000）為依據。

二、水域生態調查方法

(一) 水域植物

1. 蒐集相關資料

蒐集計畫路線鄰近各地之相關文獻、種類目錄及分布資料。

2. 田野調查

(1) 採集及鑑定

依預定之採樣點進行採樣後，採集之水生植物參照 Flora of Taiwan 及植物相關圖鑑等，逐一鑑定核對確認種類。

(2) 名錄製作及植物種類統計：

將採樣所得之水生植物予以記錄，並將物種類逐項列出，依據科、屬及種之學名字母排序，並附上中文名；再加以歸隸特性之統計，以了解當地的水生植物資源。

(3) 特、稀有種類：

參考台灣地區特稀有植物名錄(黃增泉等，1999)，詳細核對調查所發現之水生植物，是否有特稀有種類。調查確定之稀特有種紀錄水質狀態及歸納稀有等級。進一步調查族群

大小、分佈狀況及承受耐力。就每一種類型進行調查，特別是天然族群，了解其組成及優勢種類。

(4) 具特殊價值的植物種類：

如發現具有生態、科學或應用之價值的植物種類時，需於地圖上將其分佈標示出來，並說明其重要性。

(二) 魚類

魚類採集主要利用網具陷阱進行採樣，分別在文化園區二個主要水池，挑選魚類可能聚集之棲地，設置蛇網（或稱蜈蚣網，網長：360 cm、網目：1.5 cm）調查，蛇網以秋刀魚肉及魚餌為誘餌進行誘捕，放置時間至少兩天。並佐以直接目擊方式調查。

捕捉魚類在現場進行分類及計數後，釋放回原樣區，少數無法鑑定之個體，將攜回實驗室鑑定。魚類物種鑑定依據陳與方（1999）。

(三) 底棲生物

蝦、蟹類主要是利用蝦籠進行誘捕，於各樣區施放 3 個

中型蝦籠（口徑 12cm，長 35cm），以白飯混合魚餌及秋刀魚肉等兩種誘餌進行誘捕，蝦籠放置時間為近黃昏（如 1700-1800 間）時置入，留置至隔天早晨再回收，留置時間至少 12 小時以上。捕捉個體進行鑑種後，釋放回原水池。蝦類物種鑑定依據施與游（1998a），蟹類物種鑑定依據施與游（1998b）。

（四）水生昆蟲與無脊椎動物

1. 調查方法

水棲無脊椎動物使用手抄網（柄長：100cm、網口長：30cm、網口寬：20 cm、網深：45 cm、網目：1mm）進行採集，採集時間為 5 分鐘，在池岸懸垂植物或水生植物區之採集，則以手抄網伸入植叢內，再劇烈搖晃，將附著生物搖入網中之方式採集。將所採獲之標本置於 70~75% 酒精內，攜回實驗室進行鑑定與計數。水棲昆蟲之分類層級鑑定至能確定之最低分類階層，分類檢索依循 Pennak (1978)、Morse *et al.* (1994) 及 Dudgeon (1999) 等文獻。

2. 指數分析-Hilsenhoff 科級生物指標

$$\text{Family-level biotic index (FBI)} = \sum_{i=1}^s (aini) / N$$

其中 a_i 表示第 i 科之水棲昆蟲之污染忍受值， n_i 表示第 i 科水棲昆蟲之個體數， N 表示各採樣站水棲昆蟲之總個體數，若該科種無污染忍受值，則在計算時總個體數不含該科種之個體數。水棲昆蟲各科之忍受值主要依據 Hilsenhoff (1988) 所定之標準，然為適切反應台灣地區之水域狀況，部分物種依據梁 (1998) 與田及汪 (2004) 等文獻修改。

水質狀況依據指標值劃分為下列七個水質等級 (Hilsenhoff, 1988)：

Excellent (優良)	: 0.00 < FBI < 3.75
Very good (非常好)	: 3.76 < FBI < 4.25
Good (好)	: 4.26 < FBI < 5.00
Fair (尚可)	: 5.01 < FBI < 5.75
Fairly poor (不佳)	: 5.76 < FBI < 6.50
Poor (差)	: 6.51 < FBI < 7.25
Very poor (非常差)	: 7.26 < FBI < 10.00

三、資料分析與生態環境評估

為瞭解各項調查資料所呈現之生態現況，同時建立適當生態指標，以一般常用之群聚指標評估，包括：辛普森指數 (Simpson

Index (D))、豐富度 (R)、Shannon 多樣性指數 (H') 及均勻度 (E) (公式依序如下) 來計算環境中物種多樣性的變化，其中 Shannon 多樣性指數對於數量稀少之物種具有較高檢測力。

1. 辛普森指數 (Simpson Index (D)):

$$D = \sum (n_i / N)^2$$

其中， n_i 為第 i 種生物之個體數； N ：為所有種類之個體數。D 值介於 0 (完全不同) 至 1 (完全相同) 之間，可反映出物種組成變動的趨勢。亦即求得之 D 值越大，則多樣性越低。

2. 豐富度 (R):

$$R = (S - 1) / \ln(n)$$

其中， S ：總物種數； n ：為所有種類之個體數。

3. Shannon 多樣性指數 (H'):

$$H' = -\sum p_i \ln(p_i)$$

P_i ：為第 i 種生物之個體數佔總個體數之比率

4. 均勻度 (E):

$$E = H' / H_{\max}$$

H' : Shannon 多樣性指數 ; H_{max} : H 之可能最大值 \ln

S , 其中 S 為總物種數

第三章 生態調查結果

一、陸域生態調查結果

(一) 植物

1. 植被組成

園區一期用地雖有在部分區域栽種新植栽與蜜源植物等，不過在種類上大致與 103 年相似，而週邊地區除園區西北側之旱作地現已整地栽種農作物外，其餘區域無明顯改變。共記錄植物 70 科 228 種維管束植物（表 3.1-1；附錄 1），包含雙子葉植物 48 科 167 種，單子葉植物有 14 科 52 種，裸子植物有 1 科 2 種，蕨類 7 科 7 種。若依特性區分，特有種 4 種、原生種 136 種、歸化種 29 種，栽培種 59 種。

當中喬木類有 46 種，灌木 37 種，藤本植物有 10 種，草本植物則為 135 種，顯示園區周遭乃以草本植物為主，且多為原生種植物。

2. 稀有植物與老樹

參考文獻資料與植物生態評估技術規範內所列之稀特有植物名錄，過去記錄分布於麟洛濕地內之特有種台灣萍蓬草及大安水蓑衣等稀有植物，在 103 年調查中，發現已被清除。

調查區域另有特有種植物香楠、臺灣欒樹、山枇杷及桂竹等

4 種。在調查區域內，並未發現政府公告之珍貴老樹。

3. 植被類型描述

一期用地主要為人工設施，所記錄植物以景觀性植物居多，如有野薑花、細葉雪茄、火焰木、長穗木、矮仙丹、馬纓丹等；週邊地區之土地利用型態較為多樣（圖 3.1-1），可分為生態水池公園、台糖造林地、果園、建築聚落、濕地公園、道路等類型，其中以台糖造林地所佔面積最多，種植之物種大多為台灣欒樹、欖仁、水黃皮、桃花心木及印度紫檀等，果園主要以種植香蕉之面積最大，而在建築聚落與道路區則多種植景觀植栽。

4. 自然度分析

調查區域之自然度大致與 103 年狀況相似，主要都在 0~3 之間（圖 3.1-2），以自然度 2 所佔區域面積較多，而文化園區內之自然度則在 0~2 之間，以自然度 2 所佔區域較多。顯示調查範圍主要為人為干擾頻繁之平原地區，整體植被之自然度低。

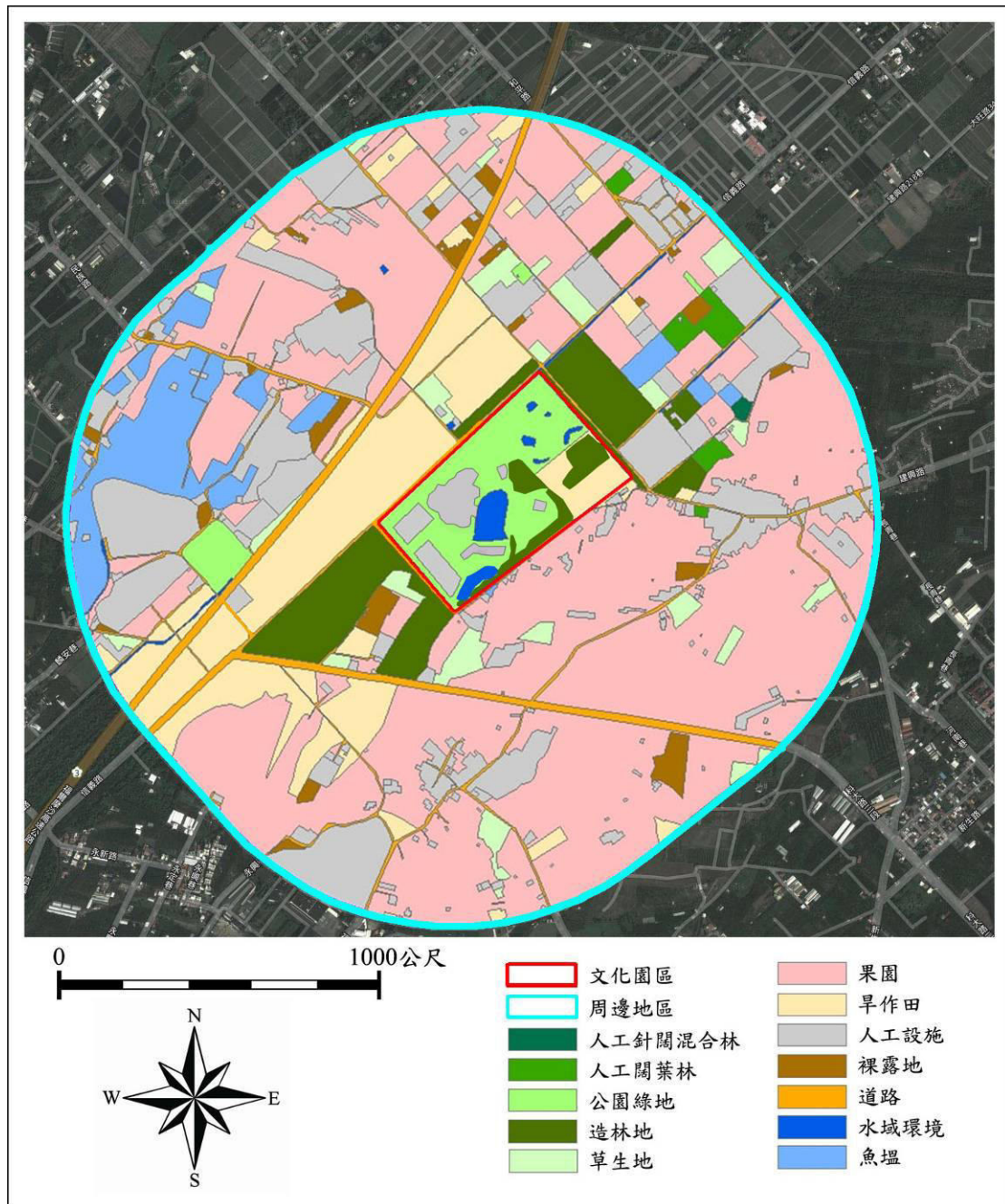


圖 3.1-1、調查區域之植被分佈圖

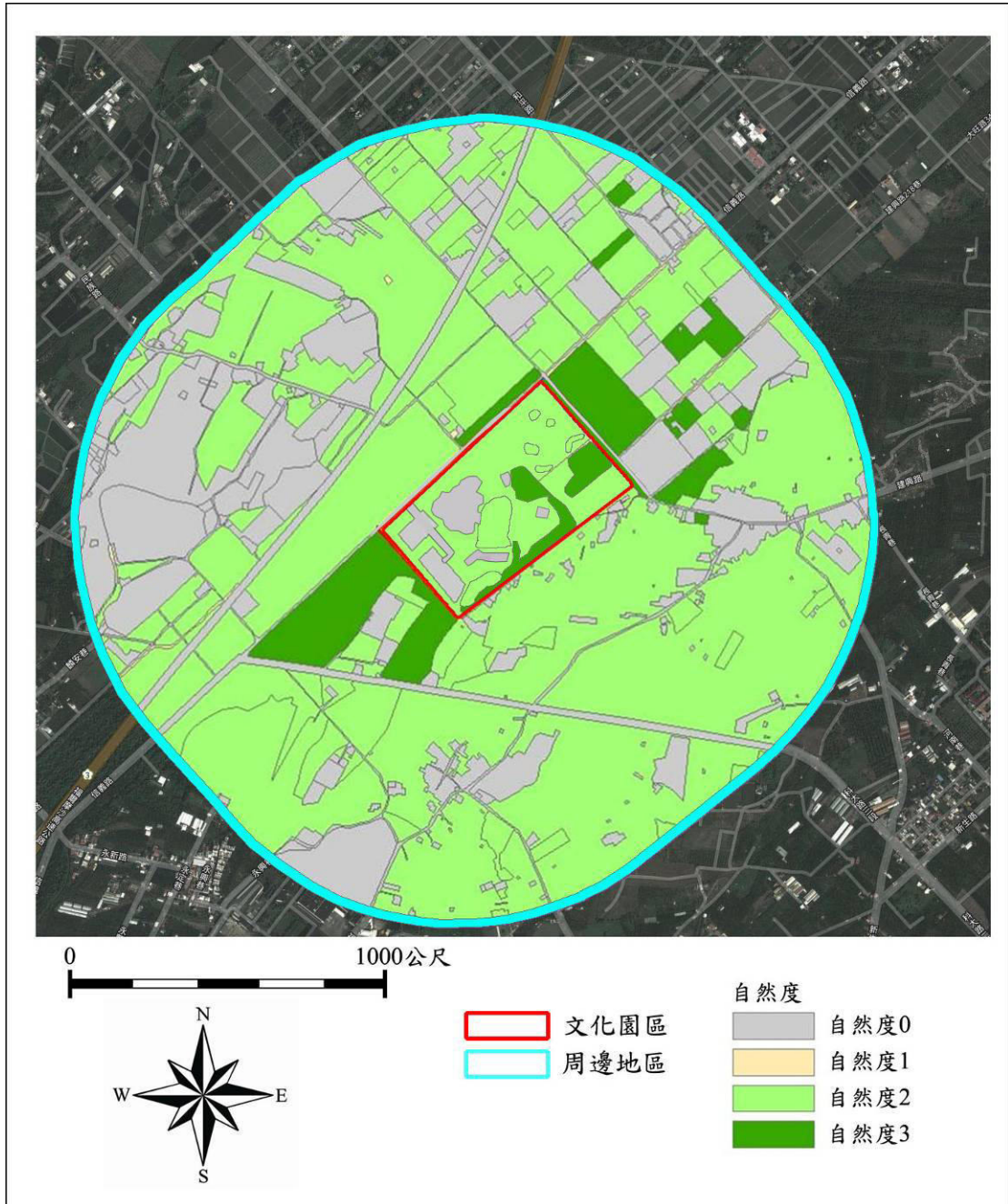


圖 3.1-2、調查區域之自然度圖

(二) 鳥類

1. 物種組成

104 年第三季鳥類調查結果，一期用地共記錄 17 科 26 種，累計記錄鳥種為 27 科 49 種；週邊地區則記錄 13 科 19 種，累計鳥種 23 科 41 種；總計累計鳥種有 29 科 55 種（表 3.1-2）。

本季在一期用地記錄較多鳥種之區域依序為淨水池（12 科 18 種）、九香花園區域（10 科 15 種）、大草坪（11 科 12 種）、停車場（10 科 11 種），其餘三樣站只記錄 5 種以下。（表 3.1-3、表 3.1-4）。與去年同期相比較，除淨水池與大草坪 2 區域較去年同期各增加 3 種外，其餘區域大至與去年同期相似。

週邊地區在本季以麟洛溼地及國道下溼地各記錄（10 科 11 種）較多外，其餘樣站都在 10 種以下（表 3.1-5、表 3.1-6）。

本季鳥種組成與 103 年第三季記錄大致相似，主要為平原地區常見鳥種，種類包含有綠頭鴨、中國鵝、紅面番鴨、牛背鷺、小白鷺、中白鷺、黑冠麻鷺、黃小鷺、夜鷺、灰頭鷓鴣、褐頭鷓鴣、珠頸斑鳩、紅鳩、樹鵲、番鵲、大卷尾、洋燕、棕背伯勞、黑枕藍鶺鴒、黃鸝（I 級保育類）、麻雀、小啄木、小鸚鵡、白頭翁、白腹秧雞、紅冠水雞、林八哥、家八哥、綠繡眼。

在本季調查，一期園區記錄新鳥種小鸚鵡，發現於淨水池區

域（表 3.1-4）。第二季有記錄而本季無發現之鳥種，有翠鳥、臺灣夜鷹、斑文鳥、家燕、紅尾伯勞、極北柳鶯、紅嘴黑鵯、彩鵲、磯鵲 9 種；而第二季無記錄但本季有紀錄之鳥種共有牛背鷺、中白鷺、黃小鷺、白腹秧雞 4 種。

2. 特化性

本季持續記錄特有種鳥類黑枕藍鶇，而特有亞種有褐頭鶇、樹鶇、大卷尾與白頭翁等 4 種，共計 5 種（表 3.1-2），佔本季鳥種比例 17.24%（5/29）。仍以白頭翁記錄最多，共計 62 隻次（園區內共 40 隻次，週邊地區共 22 隻次），其次依序為大卷尾（園區內共 14 隻次，週邊地區共 3 隻次）與樹鶇（園區內與週邊地區各 7 隻次）（表 3.1-2）。

3. 保育等級

I 級保育類黃鶇本季仍可在一期用地發現（表 3.1-2），調查期間分別於停車場及大草坪各記錄 1 隻次，（圖 3.1-4、表 3.1-3、表 3.1-4）。其他保育類鳥種大冠鶇（II 級）、鳳頭蒼鷹（II 級）、黑翅鳶（II 級）、黑鳶（II 級）、彩鵲（II 級）及 III 級應予保育紅尾伯勞等在本季調查均無記錄。

4. 生態習性

本季記錄之鳥種依生態習性區分，有 19 種為留鳥（65.5

%)；黃鸝與大卷尾 2 種兼具留鳥及過境鳥性質 (6.9%)；小白鷺 1 種兼具留鳥、冬候鳥與過境鳥性質 (3.4%)；夜鷺 1 種兼具夏候鳥、冬候鳥及過境鳥性質 (3.4%)；中白鷺 1 種屬冬候鳥 (3.4%)；綠頭鴨 1 種兼具冬候鳥及引進種性質 (3.4%)；中國鵝、紅面番鴨、家八哥、林八哥等 4 種為引進種 (13.8%) (表 3.1-2)。

整體來看，鳥種特性與前一季差異不大。

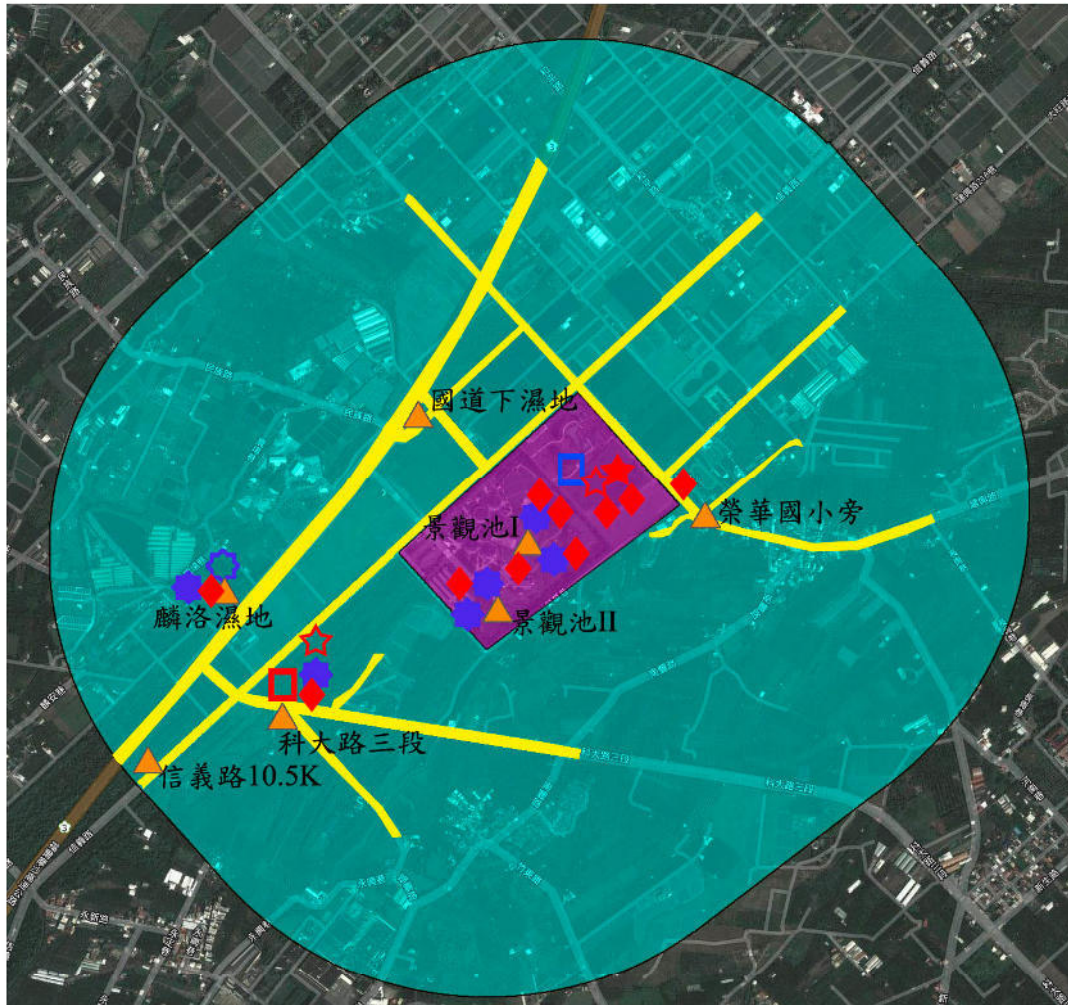
5. 優勢物種

本季調查之優勢鳥種在二期用地依序為麻雀 (共 77 隻次)，白頭翁 (共 40 隻次) 其次，紅鳩與林八哥 (各 32 隻次)，此 4 種鳥種共佔二期用地鳥類總隻次 56.0% (表 3.1-2)。

週邊地區之優勢鳥種則依序為麻雀 (共 50 隻次)，紅鳩 (共 28 隻次) 及綠繡眼 (共 26 隻次)，共佔週邊地區記錄之鳥類總隻次 52.3% (表 3.1-2)。

6. 多樣性分析

本季二期用地與週邊地區之鳥類多樣性分析結果，各項指數雖較前一季略微下降，但與去年同期比較，則二期用地與週邊地區則各自呈現與去年同期多樣性相近之結果。整體來看，顯示二期用地與週邊地區均呈現高度多樣性 (表 3.1-2)，以二期用地之多樣性較高，且維持相對較穩定之狀態。





- | | | | | | |
|---|--------|---|------------|---|------------|
|  | 文化園區 |  | 一級保育類 黃鸝 |  | 二級保育類 大冠鷺 |
|  | 周邊地區 |  | 二級保育類 鳳頭蒼鷹 |  | 二級保育類 彩鷺 |
|  | 調查路線 |  | 二級保育類 黑翅鳶 |  | 三級保育類 紅尾伯勞 |
|  | 水域調查樣站 |  | 二級保育類 黑鳶 | | |

圖 3.1-3、調查區域之保育類鳥種分佈位置

(三) 哺乳類

1. 物種組成

以沿線進行調查與設置鼠籠(圖 3.1-4)，第三季共發現哺乳類 3 科 4 種(表 3.1-7)，以週邊地區可記錄 3 科 4 種較多，而一期用地只記錄臭鼩 1 種。所記錄物種皆為平地區常見物種，主要為臭鼩、溝鼠、家鼯鼠與東亞家蝠。

2. 特化性

調查結果無特有種，均為一般種類。

3. 保育等級

調查結果未發現保育物種，均為一般原生物種。

4. 優勢物種

本季調查結果與過去的調查記錄大致相近，不過本季東亞家蝠為週邊地區較優勢種類(表 3.1-7)，數量集中在麟洛溼地(表 3.1-8)。整體而言，在一期用地與週邊地區記錄之哺乳類並不多，以臭鼩記錄較多(共 15 隻次，佔 50%)。

本季在一期用地只發現臭鼩 1 種(表 3.1-7)，分佈狀況與過去調查結果大致相同，除大草坪區域無記錄，其餘樣站可記錄 1~2 隻次(表 3.1-8)，家鼯鼠則同樣只在國道下濕地出現(表 3.1-9)；溝鼠在信義路樣站發現(表 3.1-9)。

5. 多樣性指數分析

本季哺乳類調查因記錄種類不多，只對物種數在 3 種以上的週邊地區進行分析，分析結果與 103 年各季相當（表 3.1-7）。顯示一期用地與週邊地區之哺乳類種類皆為適應人類活動之常見物種，多樣性不高。

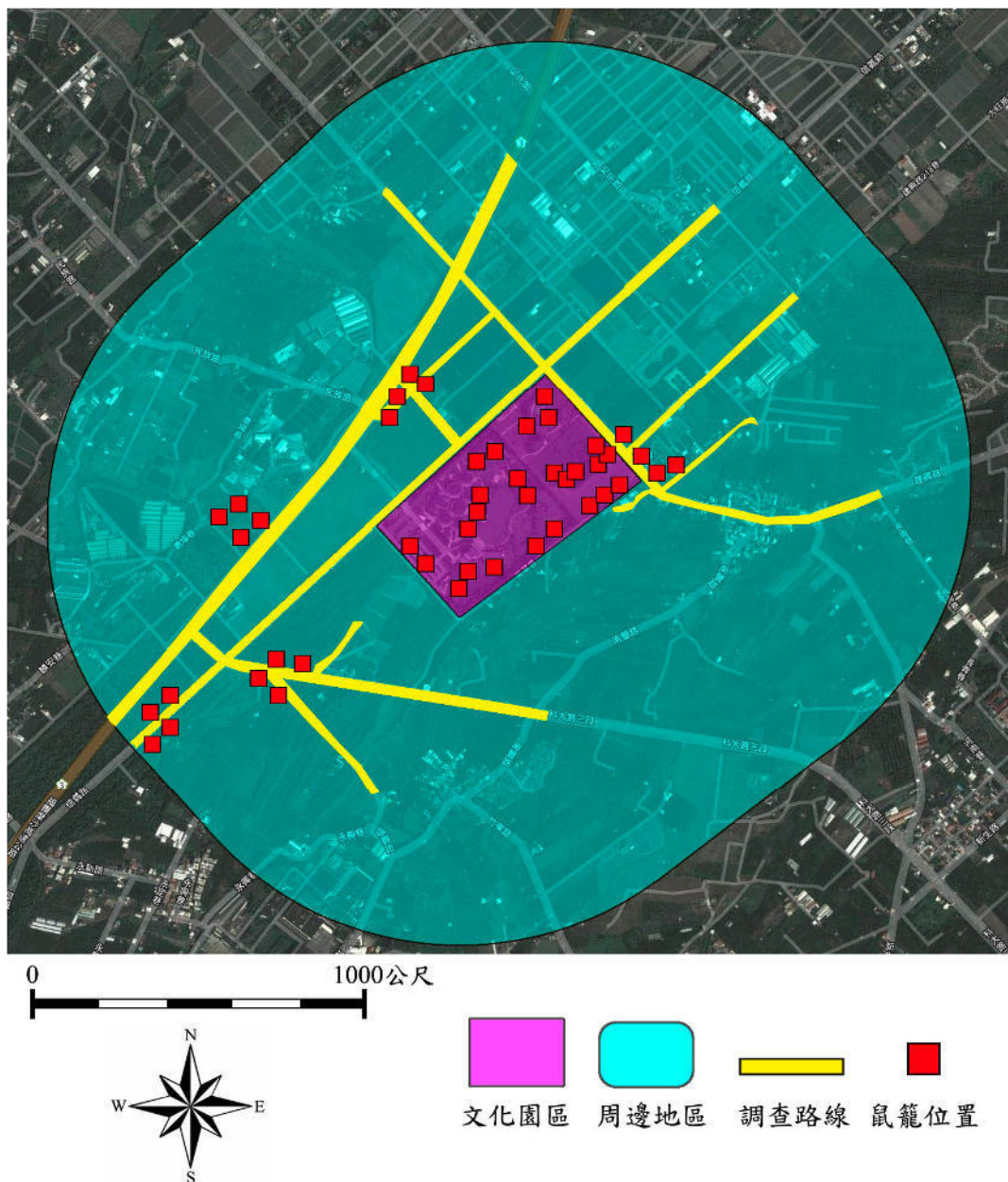


圖 3.1-4、調查樣區之鼠籠設置位置

(四) 爬蟲類

1. 物種組成

本季調查只記錄爬蟲類疣尾蝎虎與多線南蜥 2 種 (表 3.1-10)。

2. 特化性

本季調查結果未發現特有種爬蟲類。

3. 保育等級

本季調查結果未發現保育物種，均為一般原生物種。

4. 優勢種分析

本季共記錄爬蟲類 101 隻次，其中 98 隻次為疣尾蝎虎 (表 3.1-10)，為本季優勢種爬蟲類，主要集中於週邊地區的麟洛溼地，共記錄 70 隻次，一期用地則記錄不多，分佈狀況與過去之記錄大致相同 (表 3.1-11、表 3.1-12)。

5. 多樣性指數分析

多樣性分析結果，顯示在一期用地與週邊地區爬蟲類目前仍多樣性不高，且為單一種類優勢之情形 (表 3.1-10)，

(五) 兩棲類

1. 物種組成

第三季兩棲類調查共記錄 4 科 6 種 (表 3.1-13)，包含黑眶

蟾蜍、澤蛙、虎皮蛙、亞洲錦蛙、小雨蛙與貢德氏赤蛙。其中黑眶蟾蜍、澤蛙、小雨蛙與貢德氏赤蛙 4 種可同時在一期用地與週邊地區發現(表 3.1-13)。虎皮蛙只發現於一期用地廣場前區域，外來種亞洲錦蛙則只在信義路樣站發現(表 3.1-14、表 3.1-15)。

2. 特化性

調查結果皆為一般物種，無特有種。

3. 保育等級

本季調查結果，均為一般物種。

4. 優勢物種

本季調查之優勢種兩棲類為貢德氏赤蛙，一期用地共記錄 16 隻次，週邊地區則記錄 15 隻次，佔總數量 40.3%(表 3.1-13)。貢德氏赤蛙在一期用地主要分佈於廣場前與淨水池(表 3.1-14)；週邊地區則集中於麟洛溼地(表 3.1-15)。

5. 多樣性指數分析

本季兩棲類之多樣性較前一季調查結果豐富，分析結果一期用地與週邊地區多樣性相當，且與 103 年同時期之多樣性差不多(表 3.1-13)。可能因為本季在氣候上屬降雨較多較為潮濕之季節，使得偏好潮濕環境的兩棲類物種也因而較為活躍。

(六) 蝶類

1. 物種組成

蝶類調查結果，可能受前兩季乾旱影響，記錄種類雖有較前一季增加，共記錄 5 科 22 種（表 3.1-16），不過仍較去年同時期記錄 5 科 28 種少得多，以一期用地可記錄 5 科 18 種蝶料較為多種（表 3.1-16）。

本季所記錄之蝶種包含禾弄蝶、尖翅褐弄蝶、黑星弄蝶、沖繩小灰蝶、微小灰蝶、迷你小灰蝶、黃襟蛺蝶、樺斑蝶、琉球紫蛺蝶、雌紅紫蛺蝶、孔雀蛺蝶、玉帶蔭蝶、紅擬豹斑蝶、淡色小紋青斑蝶、青帶鳳蝶、無尾鳳蝶、玉帶鳳蝶、八重山粉蝶、淡黃蝶、荷氏黃蝶、黑點粉蝶、紋白蝶。新增蝶種為尖翅褐弄蝶與玉帶蔭蝶。

2. 特化性

調查結果未發現特有種蝶類，均為一般蝶種。

3. 保育等級

調查結果未發現保育類蝶種，均為一般蝶種。

4. 優勢物種

本季在一期用地較優勢之蝶種為荷氏黃蝶（67 隻次）與淡黃蝶（44 隻次），兩者合計共 111 隻次，佔一期用地蝶類數量 54.4

% (表 3.1-16)。其中荷氏黃蝶在一期用地各樣站皆可發現，淡黃蝶只有淨水池區域無記錄 (表 3.1-17、表 3.1-18)。週邊地區則以紋白蝶記錄 20 隻次較多，分佈於週邊各樣站 (表 3.1-19、表 3.1-20)。其餘蝶種記錄數量均不多，大多在 1~3 隻次。

5. 多樣性指數分析

蝶類多樣性分析結果，一期用地與週邊地區在第三季皆比今年第一、二季較為多樣化 (表 3.1-16)，與 103 年資料相比較，雖較去年同時期多樣性低，但在季節間的變化趨勢相似。整體而言，一期用地之蝶類多樣性仍呈現較為穩定之狀態。

(七) 蜻蛉類

1. 物種組成

第三季蜻蛉類在一期用地與週邊地區各記錄 3 科 14 種，共計 4 科 18 種 (表 3.1-21)。記錄種類包含白粉細蟪、橙尾細蟪、紅腹細蟪、青紋細蟪、弓背細蟪、粗鉤春蜓、粗腰蜻蜓、褐斑蜻蜓、猩紅蜻蜓、侏儒蜻蜓、霜白蜻蜓、杜松蜻蜓、薄翅蜻蜓、樂仙蜻蜓、黃紉蜻蜓、彩裳蜻蜓、紫紅蜻蜓與脛蹠琵琶蟪等。黃紉蜻蜓為本次調查增種類。

2. 特化性

調查結果未發現特化物種，均為一般種類。

3. 保育等級

調查結果未發現保育物種，均為一般原生物種。

4. 優勢物種

本季蜻蛉類之優勢種為薄翅蜻蜓（共 100 隻次），以一期用地記錄 95 隻次最多，其次為褐斑蜻蜓（共 56 隻次），主要記錄於週邊地區，此兩種共記錄 156 隻次（佔 60.7%）（表 3.1-21），其餘種類則記錄數量不多，零星分佈於各樣站，大多在 5 隻次以下（表 3.1-22、表 3.1-23）。

5. 多樣性指數分析

第三季之蜻蛉類多樣性分析結果，除一期用地因為薄翅蜻蜓記錄數量較多，使得多樣性略為下降外，整體而言，與 103 年同時期大致相似（表 3.1-21）。顯示蜻蛉類之多樣性已大致回復到去年之狀態，不過仍呈現少數種類較優勢之情形。

二、水域生態調查結果

(一) 魚類

1. 物種組成

本季魚類調查在二期園區與週邊地區皆記錄 5 科 7 種 (表 3.2-1)，其中原生種鯉魚及餐條 2 種都只記錄於二期園區之景觀池，而三星鬥魚、泰國鱧、紅魔鬼、吳郭魚、琵琶鼠魚等 4 種外來魚種為二期園區與週邊地區共同之魚種 (表 3.2-1)。

本季調查所記錄之種類包含原生種鯉魚、餐條 2 種，及外來種三星鬥魚、泰國鱧、紅魔鬼、吳郭魚、琵琶鼠魚、大肚魚、孔雀魚等 7 種，共記錄 7 科 9 種 (表 3.2-1)。所記錄魚種大多為普遍分布種類，分佈概況大致與前兩季相似。而臺灣馬口魚 (特有種) 及黃鱔在本次調查無發現，外來種非洲鳳凰雖在調查期間無發現，但於 9/30 例行性巡察時，仍可在榮華國小旁樣站發現一隻個體。

2. 特化性

本季調查結果無發現特有種，均為一般物種。

3. 保育等級

調查結果未發現保育物種，均為一般物種。

4. 優勢物種

本季在二期用地與週邊地區記錄之優勢魚種有所差異，在二期用地以原生種餐條記錄數量較多（37 隻），而週邊地區則以三星鬥魚較優勢（共記錄 94 隻），不同之前以大肚魚為優勢魚種之情形（表 3.2-1）。其中餐條皆記錄於二期用地的景觀池 I（佔二期用地 42.5%）（表 3.2-2、表 3.2-3）。而三星鬥魚主要都記錄於週邊地區的麟洛溼地（佔 48.5%）（表 3.2-4、表 3.2-5）。顯示二期用地原生魚種有增加的趨勢，而週邊地區之水域樣站則仍以外來魚種較優勢。

5. 多樣性指數分析

本季魚類多樣性之分析結果，二期用地與週邊區域仍呈現多樣性相當之狀況，且仍以二期用地之多樣性略高於週邊地區，此結果也與 103 年分析結果相近（表 3.2-1），週邊地區仍為少數種類優勢化之情形。

（二）水生爬蟲類及底棲生物

1. 物種組成

水生爬蟲類在本季只記錄斑龜一種（22 隻）（表 3.2-5）。其中週邊地區只在科大路樣站發現斑龜 1 隻（表 3.2-6），其餘皆發現於二期園區，以景觀池 I 記錄 17 隻較多（表 3.2-6）。底棲生物則記錄蝦類 3 科 3 種（表 3.2-7），分別為日本沼蝦、紅螯螯蝦（澳

洲淡水龍蝦)及米蝦類。外來種紅螯螯蝦自 103 年 8 月開始發現至本季調查，持續在園區外榮華國小附近有發現(表 3.2-8)，紅螯螯蝦具有較高的入侵風險，建議園區應持續注意，此外，也應避免民眾放生或棄養至園區水域環境。

螺貝類在第三季調查共記錄 8 科 11 種(表 3.2-9)，包含福壽螺、臺灣蜆、小椎實螺、囊螺、圓口扁蝨、網蝨、錐蝨、瘤蝨、塔蝨、石田螺與流紋蝨，其中流紋蝨為新增種類，均屬於普遍分布種類。

2. 特化性

本季調查結果未發現特化物種，均為一般物種。

3. 保育等級

本季調查結果無發現保育類物種，皆為一般物種。

4. 優勢物種

本次調查水生爬行類以斑龜單一種為優勢，主要集中於一期用地之景觀池 I，103 年記錄之保育類柴官龜本次調查無發現(表 3.2-5)。蝦類在一期用地以日本沼蝦佔優勢(共記錄 138 隻)，週邊地區則以榮華國小旁記錄之米蝦類較為優勢(表 3.2-8)。螺貝類部份，本季在一期用地仍以石田螺(28 隻)記錄較多，週邊地區則以圓口扁蝨(26 隻)和福壽螺(17 隻)記錄較多(表 3.2-9、

表 3.2-10、表 3.2-11、表 3.2-12)。

5. 多樣性分析

水生爬蟲類因本季只記錄 1 種，無法進行分析 (表 3.2-5)。底棲生物方面，園區與週邊地區之蝦類皆呈現少數種類優勢，多樣性不豐富 (表 3.2-8)；而螺貝類之多樣性，仍呈現週邊地區較一期用地多樣化，但整體皆不豐富之結果 (表 3.2-9)。

(三) 水生昆蟲及藻類

1. 水生昆蟲

本季水生昆蟲之調查，共記錄 4 科 5 種 (表 3.2-13)，記錄數量較多仍為仙女蟲科昆蟲，主要皆發現於信義路與科大路三段兩樣站 (表 3.2-14)，一期園區則只記錄細蟪科水生昆蟲。所記錄之水生昆蟲主要仍為能夠忍受較差水質等級之種類。

2. 藻類

本季藻類採樣，鑑定結果可分矽藻、綠藻、藍綠藻、隱藻、裸藻等五大類，其中仍以綠藻記錄最多 (共計 40 種) (表 3.2-15)，其餘種類除矽藻發現有 12 種外，藍綠藻、隱藻、裸藻皆記錄 4 種以下 (表 3.2-15)。

各樣站之綠藻，除了國道下溼地與榮華國小旁樣站分別記錄 3 種與 6 種綠藻較少之外，其餘 5 個水域樣站可記錄 27~36 種

綠藻。而矽藻在各樣站之記錄種類則介於 3~9 種，以景觀池 I 與景觀池 II 可記錄 8 種與 9 種矽藻較多（表 3.2-15）。

藻類之多樣性分析結果，在本季調查中，以週邊地區之信義路樣站較為多樣，其次依序為科大路樣站與麟洛溼地，藻類多樣性最低之樣站為國道下溼地（表 3.2-15）。

第四章 討論與建議

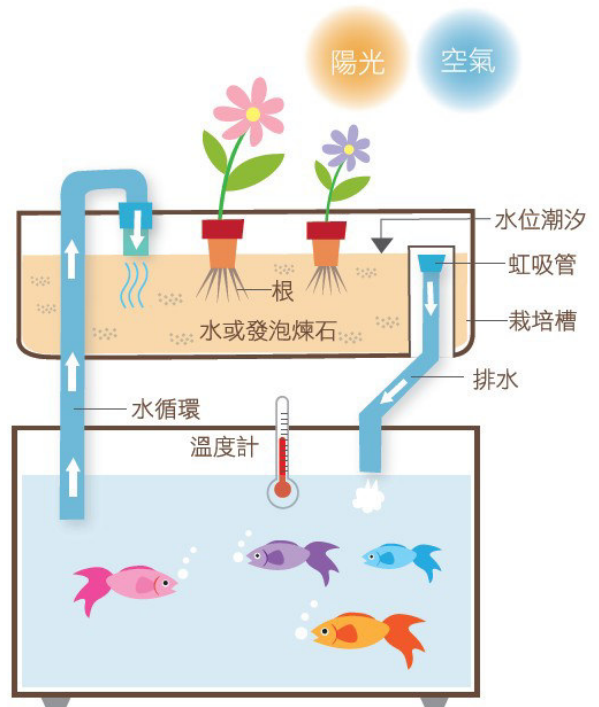
1. 目前園區一期用地有一集保育類鳥種黃鸝出沒，經過一年的監測，此鳥種在四季記錄均有發現，故擬建議以此鳥類型態為基礎，為園區設計吉祥物或代表物，未來在園區活動、事務推廣及文創商品均可以此吉祥物做為代表，以吸引對園區之注意與進行推廣工作。
2. 日前研究團隊拜訪高雄市屏山國小時，該校有展示「魚菜共生」之科展作品，其設計為利用封閉的水循環系統，將養魚產生的排泄物作為提供農作物的營養鹽來源，而農作物則透過吸收營養鹽來達到淨化水質之效果，以形成一個低維護高效能的互利共生系統。鑑於六堆客家文化園區景觀生態池一直有優養化問題，加以園區內亦有規劃大面積田園地景，建議可考慮將兩地景環境作結合，以「魚菜共生」之模式加以經營利用，除了可有效降低水體有機鹽類提高水質品質，亦可產出有機作物提供園區餐廳使用。

以下就網路蒐集之相關資料加以整理，方便園方瞭解目前台灣在推行之「魚菜共生」系統之架構及其優、缺點：

- a. 現行之「魚菜共生」(aquaponics) 此詞彙大約是 1970 年代被創造出來，為 Aquaculture (水產養殖) 與 Hydroponic (水耕)

兩單字之組合，與以前農業社會施行之「魚菜共生」經營模式原理大抵相似，但運作模式卻不太一樣，在國際上「魚菜共生」(Aquaponics) 則是一個新興的生態科學。

- b. 台灣目前在推行之「魚菜共生」系統約在 2007 年引進台灣，其系統主要為一封閉式的水耕環境與水產養殖環境之結合，透過沉水馬達讓水在兩者間循環流動。(如右圖)



- c. 「魚菜共生」原理主要包含三個部分：

(1)魚：產生排泄物；(2)細菌（硝化菌等益菌）：將魚的排泄物分解轉化為營養鹽；(3)水耕植物：吸收營養鹽成長，同時淨化水質再提供魚類生存。若再加上太陽能的水循環系統，則可成構成永續利用的生態經營體系。

- d. 優點：兼具簡單（免除草、免翻土）、環保（免施肥、免灌溉）、高產值（需要空間小、生產效率高、天然施肥）、低耗能（省能源、省人力）。
- e. 缺點：水的酸鹼度與肥份（提供植物的養分）不易控制，魚類

圖片來源：魚菜共生：水培趣，打造可食的綠色風景/尖端出版

排泄物主要為氮氮類化合物，符合短期葉菜類作物需求，但對瓜果類可能會造成缺肥情形。植物的根會分泌酸性物質影響水質，間接影響細菌的分解能力。再者，養太多魚導致水體營養鹽太高，則可能造成植物無法吸收養分而死亡。而設置地點的日照若太長，會導致水體的蒸散量增加，間接影響水質濃度，可能須經常補水。

參考文獻

- Boufford, D.E.、Lowry, P.P.、謝長富、黃增泉、大橋廣好、彭鏡毅、楊綉玉、蕭錦隆、林惠雯、余建利。臺灣植物誌第二版第四卷。1998。國立臺灣大學植物學系。
- Boufford, D.E.、謝長富、黃增泉、大橋廣好、楊遠波、呂勝由、楊綉玉。臺灣植物誌第二版第二卷。1996。臺灣植物誌第二版編輯委員會。
- Boufford, D.E.、謝長富、黃增泉、郭長生、大橋廣好、彭鏡毅、蔡進來、楊國禎、蕭錦隆、蔡潤苗。臺灣植物誌第二版第六卷。2003。國立臺灣大學植物學系。
- Boufford, D.E.、謝長富、黃增泉、郭長生、大橋廣好、蘇鴻傑、葉宏毅、蕭錦隆、蕭詩馨。臺灣植物誌第二版第五卷。2000。國立臺灣大學植物學系。
- 方偉宏、馮雙。2003。都市賞鳥圖鑑。貓頭鷹出版社。
- 方偉宏。2008。臺灣鳥類全圖鑑。貓頭鷹出版。
- 王嘉雄、吳森雄、黃光瀛、楊秀英、蔡仲晃、蔡牧起、蕭慶亮。1991。台灣野鳥圖鑑。亞舍圖書有限公司。
- 王獻堂、水水團隊。2015。魚菜共生：水培趣，打造可食的綠色風景。尖端出版社。
- 向高世。2001。台灣蜥蜴自然誌。大樹出版社。
- 呂光洋、杜銘章、向高世。2002。臺灣兩棲爬行動物圖鑑。中華民國自然生態保育協會、大自然雜誌社。
- 呂芳運。2010。台中市立面綠化植物之研究。私立東海大學景觀學系碩士班。
- 呂福原、歐辰雄、呂金誠。台灣樹木解說(一)-(五)。2003。行政院農業委員會。
- 李俊延、王效岳。台灣蝴蝶圖鑑。貓頭鷹出版社。
- 李培芬、梁世雄。2002。動物生態評估技術之研究及評估模式之驗證。行政院環境保護署。
- 杜銘章。2004。蛇類大驚奇。遠流出版事業股份有限公司。
- 汪良仲。2000。台灣的蜻蛉。人人月曆股份有限公司。
- 林文宏。2006。猛禽觀察圖鑑。遠流出版事業股份有限公司。
- 林春吉。2005。台灣的水生與濕地植物。綠世界出版社。
- 林春吉。2005。彩蝶生態全記錄。綠世界出版社。
- 社團法人台北市野鳥學會。1999。台灣濕地鳥的辨識。357頁。
- 祁偉廉，1998，台灣哺乳動物：野外探險實用大圖鑑，大樹文化事業股份有限公司。
- 建築基地綠化設計技術規範。2012。行政院公報。
- 施志昫、游祥平。1998。台灣的淡水蝦。國立海洋生物博物館。
- 施志昫、游祥平。1999。台灣的淡水蟹。國立海洋生物博物館。
- 夏漢平，蔡錫安，彭彩霞。2007。五種爬藤植物垂直綠化的效果比較。草業學報，16(3):93-100。
- 徐堉峰，2004，近郊蝴蝶，聯經出版公司。
- 徐國士、呂勝由。台灣的稀有植物。渡假出版社有限公司。
- 高玉倫。2014。模組式垂直綠化應用於公寓大樓之可行性。第十一屆台灣建築論壇 - 建築宏觀 宏觀建築。中華民國全國建築師公會。

- 高嘉隆。2010。牆面立體綠化技術現況調查之研究(3-1)。內政部建築研究所自行研究報告。
- 動物生態評估技術規範。2002。行政院環境保護署。
- 張永仁，2002，陽明山國家公園解說叢書-賞蝶篇，第二版，陽明山國家公園管理處。
- 張永仁。1998。昆蟲圖鑑。遠流出版社。
- 張永仁。2002。台灣賞蝶地圖。晨星出版有限公司。
- 張保信。1994。臺灣蝶類鑑定指南。渡假出版社有限公司。
- 陳王時。2003。台灣 31 種蛙類圖鑑。社團法人台北市野鳥學會。
- 陳加盛。2006。台灣鳥類圖誌。田野影像出版社。
- 陳義雄、方力行。1999。台灣淡水及河口魚類誌。國立海洋生物博物館。
- 陳義雄。2009a。臺灣河川溪流的指標魚類 第一冊 初級淡水魚類。國立臺灣海洋大學。
- 陳義雄。2009b。臺灣河川溪流的指標魚類 第二冊 兩側洄游淡水魚類。國立臺灣海洋大學。
- 植物生態評估技術規範。2002。行政院環境保護署。
- 楊德芳、陳世揚、郭祺財、林柏昌、吳文德、吳善恩。2009。台灣常見的蝴蝶。台灣蝴蝶保育學會。
- 楊懿如。1998。賞蛙圖鑑。中華民國自然與攝影協會。
- 鄭元春。2001。台灣的常見野花最常見篇。渡假出版社有限公司。
- 鄭元春。2002。台灣的常見野花新增篇。渡假出版社有限公司。
- 鄭錫奇、姚正得、林華慶、李德旺、林麗紅、盧堅富、楊耀隆、賴景陽。1996。保育類野生動物圖鑑。台灣省特有生物研究保育中心。
- 賴明洲、薛怡珍、黃士嘉與楊瓊華。2004。濕地植物去污淨化功能與選種建議。台灣林業，30(4): 44-51。
- 謝長富、黃增泉、李振宇、羅漢強、大橋廣好、沈中桴、王震哲、楊國禎、胡哲明、楊綉玉。臺灣植物誌第二版第三卷。1993。臺灣植物誌第二版編輯委員會。
- 謝長富、黃增泉、耿煊、謝萬權、蔡進來、胡哲明、沈中桴、楊國禎、楊綉玉。臺灣植物誌第二版第一卷。1994。臺灣植物誌第二版編輯委員會。

網頁資料

- 公民新聞網站／魚菜共生系統的十大準則-魚菜共生之父 James Rakocy 博士專文
<https://www.peopo.org/news/249593>
- 公民新聞網站／魚菜共生常見問題-魚菜共生專家陳登陽答覆
<https://www.peopo.org/news/265515>
- 公民新聞網站／魚菜共生簡史
<https://www.peopo.org/news/258051>
- 台灣好食材網站／學學老祖先的種植智慧~~魚菜共生
<http://www.fooding.com.tw/article-content.php?aid=102516>

表 3.1-1、植物歸隸特性

歸隸特性		雙子葉植物	單子葉植物	裸子植物	蕨類植物	總數
類別	科	48	14	1	7	70
	屬	128	41	2	7	178
	種	167	52	2	7	228
屬性	特有	3	1	0	0	4
	原生	103	26	0	7	136
	歸化	20	9	0	0	29
	栽培	41	16	2	0	59
生長習性	草本	86	43	0	6	135
	灌木	29	5	2	1	37
	藤本	10	0	0	0	10
	喬木	42	4	0	0	46

表 3.1-2、六堆客家文化園區與週邊地區之鳥類調查記錄

科名	學名	中文俗名	特有性	保育等級	遷徙習性	一期用地				週邊地區				小計	合計			
						103	103	103	104	104	104	104	104			104	104	104
						一	二	三	四	一	二	三	四			一	二	三
Accipitridae 鷹科	<i>Accipiter trivirgatus formosae</i>	鳳頭蒼鷹	特有	II	留	0	0	0	0	0	0	0	0	0	0	1		
Accipitridae 鷹科	<i>Elanus caeruleus vociferus</i>	黑翅鳶		II	留	0	0	0	0	0	0	0	0	0	0	0		
Accipitridae 鷹科	<i>Milvus migrans formosanus</i>	黑鳶		II	留	0	0	0	0	0	0	0	0	0	0	1		
Accipitridae 鷹科	<i>Spilornis cheela hoya</i>	大冠鳶	特有	II	留	0	0	0	0	0	0	0	0	0	0	2		
Alcedinidae 翠鳥科	<i>Alcedo atthis bengalensis</i>	翠鳥			留	1	0	1	2	0	1	0	0	0	0	6		
Anatidae 雁鴨科	<i>Anas platyrhynchos platyrhynchos</i>	綠頭鴨			冬、引 進種	13	15	13	23	12	12	8	8	0	0	96		
Anatidae 雁鴨科	<i>Anser cygnoides</i>	中國鵝			引進種	0	0	3	0	3	3	4	4	0	0	13		
Anatidae 雁鴨科	<i>Cairina moschata</i>	紅面番鴨			引進種	7	3	2	0	2	3	3	3	0	0	20		
Anatidae 雁鴨科	<i>Cygnus atratus</i>	黑天鵝			引進種	2	2	0	0	0	0	0	0	0	0	4		
Ardeidae 鷺科	<i>Ardea cinerea jayyi</i>	蒼鷺			冬	0	0	0	1	0	0	0	0	0	0	1		
Ardeidae 鷺科	<i>Bubulcus ibis coromandus</i>	牛背鷺			留	0	0	0	3	0	0	3	3	0	0	7		
Ardeidae 鷺科	<i>Butorides striata carcinophila</i>	綠葉鷺			留、過	0	0	0	1	0	0	0	0	0	0	1		
Ardeidae 鷺科	<i>Egretta garzetta garzetta</i>	小白鷺			留、冬、 過	3	3	2	1	0	1	4	4	0	0	14		
Ardeidae 鷺科	<i>Egretta intermedia</i>	中白鷺			冬	0	0	3	11	0	0	2	2	0	0	18		
Ardeidae 鷺科	<i>Gorsachius melanolophus</i>	黑冠麻鷺			留	1	5	2	0	0	3	4	4	0	0	33		
Ardeidae 鷺科	<i>Ixobrychus cinnamomeus</i>	栗小鷺			留	0	0	0	0	0	0	0	0	0	0	5		
Ardeidae 鷺科	<i>Ixobrychus sinensis</i>	黃小鷺			留	0	0	1	6	1	0	0	0	0	0	8		
Ardeidae 鷺科	<i>Nycticorax nycticorax nycticorax</i>	夜鷺			夏、冬、 過	0	0	0	1	0	8	14	14	0	0	23		
Caprimulgidae 夜鷹科	<i>Caprimulgus affinis stictomus</i>	臺灣夜鷹	特亞		留	2	6	0	0	2	2	0	0	0	0	12		
Cisticolidae 扇尾鶯科	<i>Prinia flaviventris sonitans</i>	灰頭鷓鴣			留	3	8	6	0	3	6	7	7	0	0	33		
Cisticolidae 扇尾鶯科	<i>Prinia inornata flavivestris</i>	褐頭鷓鴣	特亞		留	1	0	0	0	0	0	0	0	0	1	3		
Columbidae 鳩鴿科	<i>Columba livia</i>	岩鴿			引進種	0	0	0	0	1	0	0	0	0	0	1		
Columbidae 鳩鴿科	<i>Streptopelia chinensis</i>	珠頸斑鳩			留	11	5	6	17	23	11	10	10	0	0	83		
Columbidae 鳩鴿科	<i>Streptopelia tranquebarica</i>	紅鳩			留	103	67	30	33	61	24	32	32	0	0	350		
Corvidae 鴉科	<i>Dendrocitta formosae formosae</i>	樹鴉	特亞		留	8	10	7	8	14	2	7	7	0	0	56		
Cuculidae 杜鵑科	<i>Centropus bengalensis lignator</i>	番鵠			留	0	0	4	0	0	1	2	2	0	0	7		
Dicruridae 卷尾科	<i>Dicrurus macrocerus</i>	大卷尾	特亞		留、過	11	6	12	11	19	10	14	14	0	0	83		
Estrildidae 梅花雀科	<i>Lonchura punctulata toplela</i>	斑文鳥			留	0	0	4	0	0	1	0	0	0	0	5		
Hirundinidae 燕科	<i>Cecropis striolata striolata</i>	赤腰燕			留	0	5	2	0	0	0	0	0	0	0	7		
Hirundinidae 燕科	<i>Hirundo rustica gutturalis</i>	家燕			夏、冬、 過	6	0	0	0	27	3	0	0	0	0	36		
Hirundinidae 燕科	<i>Hirundo tahitica namiyeyi</i>	洋燕			留	25	17	24	45	79	21	16	16	0	0	227		
						61	10	9	18	59	5	6	6	0	0	168		

表 3.1-2、(續)

科名	學名	中文名	特有性	保育等級	遷徙習性	一期用地										週邊地區									
						103					104					103					104				
						一	二	三	四	小計	一	二	三	四	小計	一	二	三	四	小計	一	二	三	四	小計
Laniidae 伯勞科	<i>Lanius cristatus lucionensis</i>	紅尾伯勞		III	冬, 過	7	9	0	6	16	7	0	45	3	7	0	6	7	2	0	25	70			
Laniidae 伯勞科	<i>Lanius schach formosae</i>	棕背伯勞			留	4	13	5	2	8	2	19	53	1	7	1	9	4	0	2	24	77			
Megalaimidae 鬚鵲科	<i>Megalaima nuchalis</i>	五色鳥	特有		留	0	0	0	0	0	0	0	0	0	1	0	0	0	0	0	1	1			
Montrethidae 王鷲科	<i>Hypothymis azurea oberholseri</i>	黑枕藍鷲	特有		留	0	1	1	1	0	0	0	3	0	1	1	9	0	1	3	15	18			
Motacillidae 鶺鴒科	<i>Motacilla alba leucopsis</i>	白鶺鴒			留, 冬	0	0	0	1	0	0	0	1	1	0	0	0	0	0	0	1	2			
Motacillidae 鶺鴒科	<i>Motacilla cinerea cinerea</i>	灰鶺鴒			冬	0	0	0	0	2	0	0	2	0	0	0	0	2	0	0	2	4			
Muscicapidae 鶺鴒科	<i>Phoenicurus aureus aureus</i>	黃尾鶺鴒			冬	0	0	0	0	2	0	0	2	0	0	0	0	0	0	0	0	2			
Oriolidae 黃鶺鴒科	<i>Oriolus chinensis diffusus</i>	黃鶺鴒	I		留, 過	0	2	1	1	2	4	2	12	0	1	0	1	0	0	0	2	14			
Passeridae 麻雀科	<i>Passer montanus</i>	麻雀			留	27	32	62	720	29	13	77	960	20	62	41	34	73	32	50	312	1272			
Phylloscopidae 柳鶯科	<i>Phylloscopus borealis borealis</i>	極北柳鶯			過, 冬	0	0	0	0	1	1	0	2	0	0	0	0	0	2	0	2	4			
Picidae 啄木鳥科	<i>Dendrocopos canicapillus kateensis</i>	小啄木			留	3	11	3	2	2	2	1	24	2	2	1	2	6	4	1	18	42			
Podicipedidae 鸕鶿科	<i>Tachybaptus ruficollis philippensis</i>	小鸕鶿			留	0	0	0	0	0	0	2	2	0	0	0	0	0	0	0	0	2			
Pycnonotidae 鶺鴒科	<i>Hypsipetes leucocephalus nigerrimus</i>	紅嘴黑鶺鴒	特有		留	0	2	2	0	2	2	0	8	0	4	0	1	4	0	0	9	17			
Pycnonotidae 鶺鴒科	<i>Pycnonotus sinensis</i>	白頭翁	特亞		留	23	44	39	39	65	25	40	275	15	27	15	61	30	21	22	191	466			
Rallidae 秧雞科	<i>Anaerornis phoenicurus</i>	白腹秧雞			留	0	2	1	0	0	0	1	4	1	2	0	0	0	1	2	6	10			
Rallidae 秧雞科	<i>Gallinula chloropus chloropus</i>	紅冠水雞			留	14	18	6	16	27	18	10	109	4	3	2	11	4	2	5	31	140			
Rostratulidae 彩鶺鴒科	<i>Rostratula benghalensis benghalensis</i>	彩鶺鴒		II	留	0	0	0	0	0	1	0	1	0	0	0	0	0	0	0	0	1			
Scolopaciidae 鶺鴒科	<i>Actitis hypoleucos</i>	磯鶺鴒			冬	0	0	0	0	4	2	0	6	0	0	0	0	0	0	0	0	6			
Stumidae 椋鳥科	<i>Acridotheres fuscus</i>	林八哥	外來		引進種	21	21	8	9	28	7	32	126	11	21	21	10	18	17	20	118	244			
Stumidae 椋鳥科	<i>Acridotheres tristis tristis</i>	家八哥	外來		引進種	0	5	2	0	0	0	4	11	0	0	0	0	3	0	3	14	14			
Stumidae 椋鳥科	<i>Aplonis panayensis</i>	輝椋鳥	外來		引進種	0	0	0	0	2	0	0	2	0	0	0	0	0	0	0	0	2			
Stumidae 椋鳥科	<i>Stumia malabarica nemoricola</i>	灰頭椋鳥	外來		引進種	0	0	0	0	0	0	0	0	0	0	0	0	1	0	0	1	1			
Turdidae 鶺鴒科	<i>Monticola solitarius philippensis</i>	棕腹藍鶺鴒			留, 冬	2	0	0	0	0	0	0	2	0	0	0	0	0	0	0	0	2			
Turdidae 鶺鴒科	<i>Turdus eunomus</i>	斑點鶺鴒			冬	0	0	0	0	2	0	0	2	0	0	0	0	0	0	0	0	2			
Zosteropidae 繡眼科	<i>Zosterops japonicus simplex</i>	綠繡眼			留	0	1	40	17	0	1	5	64	0	2	24	43	22	4	26	121	185			
		科數				17	19	20	17	20	22	17	27	15	20	14	15	15	17	13	23	29			
		種數				23	26	29	25	28	30	26	49	20	27	19	21	24	22	19	41	55			
		隻數				298	313	292	977	439	197	323	2839	167	220	178	261	364	149	199	1538	4377			
		豐富度				3.86	4.35	4.93	3.49	4.44	5.49	4.33		3.71	4.82	3.47	3.59	3.90	4.20	3.40					
		均勻度				0.77	0.83	0.78	0.39	0.79	0.86	0.81		0.74	0.73	0.78	0.81	0.76	0.83	0.80					
		Shannon index				2.41	2.71	2.64	1.26	2.63	2.91	2.65		2.23	2.39	2.31	2.46	2.43	2.57	2.34					
		Simpson index				0.16	0.10	0.11	0.55	0.10	0.07	0.11		0.18	0.15	0.13	0.12	0.12	0.11	0.13					

表 3.1-3、六堆客家文化園區各樣站之鳥類調查記錄 (一)

科名	中文俗名	特有性	保育等級	遷徙習性	停車場				九香花園				廣場				田園									
					103	103	103	104	104	104	104	104	103	103	103	104	104	104	104	103	103	103	104	104	104	104
Accipitridae 鷹科	鳳頭蒼鷹	特有	II	留																						
Accipitridae 鷹科	黑翅鳶		II	留																						
Accipitridae 鷹科	黑鳶		II	留																						
Accipitridae 鷹科	大冠鳶	特有	II	留																						
Alcedinidae 翠鳥科	翠鳥			留																						
Anatidae 雁鴨科	綠頭鴨			冬,引進種																						
Anatidae 雁鴨科	中國鵝			引進種																						
Anatidae 雁鴨科	紅面番鴨			引進種																						
Anatidae 雁鴨科	黑天鵝			引進種																						
Ardeidae 鷺科	蒼鷺			冬																						
Ardeidae 鷺科	牛背鷺			留																						
Ardeidae 鷺科	綠葉鷺			留,冬,過																						
Ardeidae 鷺科	小白鷺			冬																						
Ardeidae 鷺科	黑冠麻鷺			留																						
Ardeidae 鷺科	栗小鷺			留																						
Ardeidae 鷺科	黃小鷺			留																						
Ardeidae 鷺科	夜鷺			留,冬,過																						
Caprimulgidae 夜鷹科	臺灣夜鷹	特亞		留																						
Cisticolidae 扇尾鶯科	灰頭鷓鴣			留																						
Cisticolidae 扇尾鶯科	褐頭鷓鴣	特亞		留																						
Columbidae 鳩科	岩鳩			引進種																						
Columbidae 鳩科	珠頸斑鳩			留																						
Columbidae 鳩科	紅鳩			留																						
Corvidae 鴉科	樹鴉	特亞		留																						
Cuculidae 杜鵑科	番鵲			留																						
Dicruridae 卷尾科	大卷尾	特亞		留,過																						
Estrildidae 梅花雀科	斑文鳥			留																						
Hirundinidae 燕科	赤腰燕			留																						
Hirundinidae 燕科	家燕			夏,冬,過																						
Hirundinidae 燕科	洋燕			留																						
Laniidae 伯勞科	紅尾伯勞			冬,過																						
Laniidae 伯勞科	棕背伯勞			留																						
Megalaimidae 鬚鴉科	五色鳥	特有		留																						
Monarchidae 王鷓科	黑枕藍鶇	特有		留																						
Motacillidae 鶇科	白鶇			留,冬																						
Motacillidae 鶇科	灰鶇			冬																						

表 3.1-3、(續)

科名	中文俗名	特有性	保育等級	遷徙習性	停車場				九香花園				廣場				田園																		
					103	103	103	104	104	104	104	104	103	103	103	104	104	104	104	103	103	103	104	104											
Muscicapidae 鶇科	黃尾鶇			遷徙	103	103	103	104	104	104	104	104	104	104	104	103	103	103	103	104	104	104	104												
Orniolidae 黃鶇科	黃鶇		I	留過冬	1	1	1	1	1	1	1	1	1	1	1																				
Passeridae 麻雀科	麻雀			留	9	12	3	9	1	5	5	7	7	22	7	12	5	6	2	11	692	10													
Phylloscopidae 柳鶇科	極北柳鶇			過冬																															
Ptictidae 啄木鳥科	小啄木			留	1	2	1	1	4	2	2	1	1	1																					
Podicipedidae 鴨科	小鴨			留																															
Pycnonotidae 鶇科	紅嘴黑鶇	特有		留	11	13	9	18	5	6	5	10	4	5	10	2	5	7	13	2	11	8	3	2	14	7	5								
Pycnonotidae 鶇科	白頭翁	特亞		留																															
Rallidae 秧雞科	白腹秧雞			留																															
Rallidae 秧雞科	紅冠水雞			留																															
Rostratulidae 彩鶇科	彩鶇		II	留																															
Scolopacidae 鶇科	磯鶇			冬																															
Stumidae 椋鳥科	林八哥	外來		引進種	2	5	2	2	13	7	5																								
Stumidae 椋鳥科	家八哥	外來		引進種																															
Stumidae 椋鳥科	輝椋鳥	外來		引進種																															
Stumidae 椋鳥科	灰頭椋鳥	外來		引進種																															
Turdidae 鶇科	棕腹藍磯鶇			留冬	2																														
Turdidae 鶇科	斑點鶇			冬																															
Zosteropidae 繡眼科	綠繡眼			留	22	9	10	6	9	7	10	5	10	10	13	10	11	10	12	10	8	12	3	11	8	7	5	7	7	8	4	4	6	5	
		科數			10	9	10	6	9	7	10	5	10	10	13	10	11	10	12	10	8	12	3	11	8	7	5	7	7	8	4	4	6	5	
		種數			12	10	12	7	13	8	11	15	15	15	13	16	14	12	16	15	15	8	15	4	14	11	7	5	8	8	10	5	5	7	5
		隻次			51	60	65	34	156	38	60	49	49	49	41	73	48	57	59	38	75	58	6	54	68	27	18	26	17	36	725	30	21	20	

表 3.1-4、六堆客家文化園區各樣站之鳥類調查記錄 (二)

科名	中文俗名	特有性	保育等級	遷徙習性	大草坪				竹涼亭				淨水池					
					103 一	103 二	103 三	104 四	104 一	104 二	104 三	104 四	103 一	103 二	103 三	103 四	104 一	104 二
Accipitridae 鷹科	鳳頭蒼鷹	特有	II	留														
Accipitridae 鷹科	黑翅鳶	特有	II	留														
Accipitridae 鷹科	黑鳶	特有	II	留														
Accipitridae 鷹科	大冠鳶	特有	II	留														
Alcedinidae 翠鳥科	翠鳥			留														
Anatidae 雁鴨科	綠頭鴨			冬, 引進種														
Anatidae 雁鴨科	中國鵝			引進種														
Anatidae 雁鴨科	紅面番鴨			引進種														
Anatidae 雁鴨科	黑天鵝			引進種														
Ardeidae 鶯科	蒼鶯			冬														
Ardeidae 鶯科	牛背鶯			留	3													3
Ardeidae 鶯科	綠葉鶯			留, 過														2
Ardeidae 鶯科	小白鶯			留, 冬, 過		1												1
Ardeidae 鶯科	黑冠麻鶯			留	2	3												1
Ardeidae 鶯科	栗小鶯			留	1													1
Ardeidae 鶯科	黃小鶯			留	5													1
Ardeidae 鶯科	夜鶯			留, 冬, 過														14
Caprimulgidae 夜鷹科	臺灣夜鷹	特亞		留	1	1												2
Cisticolidae 扇尾鶯科	灰頭鷓鴣	特亞		留	1	1												5
Cisticolidae 扇尾鶯科	褐頭鷓鴣	特亞		留														4
Columbidae 鳩鴿科	岩鴿			引進種														
Columbidae 鳩鴿科	珠頸斑鳩			留	1	7	2	5	5	12	3	5	3					2
Columbidae 鳩鴿科	紅鳩			留	27	2	2	5	12	3	5	5						5
Corvidae 鴉科	樹鴉	特亞		留	2	2												3
Cuculidae 杜鵑科	香鴉			留														
Dieruriidae 卷尾科	大卷尾	特亞		留, 過	1	5												3
Estrinidae 梅花雀科	斑文鳥			留														
Hirundinidae 燕科	赤腰燕			留														
Hirundinidae 燕科	家燕			留, 冬, 過	2													3
Hirundinidae 燕科	洋燕			留	4	2	2	3										4
Laniidae 伯勞科	紅尾伯勞		III	冬, 過	1	1												1
Laniidae 伯勞科	棕背伯勞	特有		留	1	2	1	3	1	6								2
Megalaimidae 鬚鬣科	五色鳥	特有		留														
Monarchidae 王鶇科	黑枕藍鶇	特有		留														
Motacillidae 鶇鶇科	白鶇鶇			留, 冬														2
Motacillidae 鶇鶇科	灰鶇鶇			留, 冬														

表 3.1-4、(續)

科名	中文俗名	特有性	保育等級	遷徙習性	大草坪				竹涼亭				淨水池					
					103 一	103 二	103 三	103 四	104 一	104 二	104 三	104 四	103 一	103 二	103 三	103 四	104 一	104 二
Muscicapidae 鶇科	黃尾鶇				1													
Oriolidae 黃鶇科	黃鶇	I		留, 過冬		2	1	1		2								
Passeridae 麻雀科	麻雀			留	5	7	6	4	5	10	2	3		44	6	3	32	
Phylloscopidae 柳鶯科	極北柳鶯			過冬						1								
Picidae 啄木鳥科	小啄木			留	1	1	2	2			1							
Podicipedidae 鴨科	小鴨			留													2	
Pycnonotidae 鶇科	紅嘴黑鶇	特有		留	1		2	2	5					5	7	19	12	
Pycnonotidae 鶇科	白頭翁	特亞		留			2	1	1	3	2			1	1		9	
Rallidae 秧雞科	白腹秧雞			留										6	6	2	10	
Rallidae 秧雞科	紅冠水雞			留			5	3									7	
Rostratulidae 彩鶇科	彩鶇		II	留													1	
Scolopaciidae 鶇科	磯鶇			冬													4	
Stumidae 椋鳥科	林八哥	外來		引進種	2	1		5			1	2				7	2	
Stumidae 椋鳥科	家八哥	外來		引進種		1								4	2		4	
Stumidae 椋鳥科	輝椋鳥	外來		引進種														
Stumidae 椋鳥科	灰頭椋鳥	外來		引進種														
Turdidae 鶇科	棕腹藍磯鶇			留, 冬														
Turdidae 鶇科	斑點鶇			冬													2	
Zosteropidae 繡眼科	綠繡眼			留			5									4		
		科數			6	12	8	8	5	10	11	8	12	4	6	5	4	3
		種數			9	13	9	10	7	11	12	9	13	4	8	7	5	3
		隻次			40	27	19	38	31	27	47	17	25	7	16	15	8	7
																		122

表 3.1-5、週邊地區各樣站之鳥類調查記錄 (一)

科名	中文俗名	特有性	保育等級	遷徙習性	麟洛濕地				信義路				國道下濕地						
					103	103	103	104	104	104	104	103	103	103	104	104	104	104	
Accipitridae 鷹科	風頭蒼鷹	特有	II	留	1														
Accipitridae 鷹科	黑翅鳶		II	留															
Accipitridae 鷹科	黑鳶		II	留															
Accipitridae 鷹科	大冠鳶	特有	II	留															
Alcedinidae 翠鳥科	翠鳥			留															
Anatidae 雁鴨科	綠頭鴨			冬,引進種															
Anatidae 雁鴨科	中國鵝			引進種															
Anatidae 雁鴨科	紅面番鴨			引進種															
Anatidae 雁鴨科	黑天鵝			引進種															
Ardeidae 鶯科	蒼鶯			冬															
Ardeidae 鶯科	牛背鶯			留															
Ardeidae 鶯科	綠葦鶯			留,過															
Ardeidae 鶯科	小白鶯			留,冬,過	2	1	2												
Ardeidae 鶯科	小白鶯			冬															
Ardeidae 鶯科	黑冠磯鶯			留															
Ardeidae 鶯科	栗小鶯			留															
Ardeidae 鶯科	栗小鶯			留															
Ardeidae 鶯科	夜鶯			夏,冬,過															
Caprimulgidae 夜鷹科	臺灣夜鷹	特亞		留	1	1													
Cisticolidae 扇尾鶯科	灰頭鷓鴣			留	4														
Cisticolidae 扇尾鶯科	褐頭鷓鴣	特亞		留															
Columbidae 鳩科	岩鳩			引進種															
Columbidae 鳩科	珠頸斑鳩			留															
Columbidae 鳩科	紅鳩			留	9	12	11	2	12	5	6	3	2	5	2	3	3	3	5
Corvidae 鴉科	樹鴉	特亞		留															
Cuculidae 杜鵑科	香鴉			留															
Dieruriidae 卷尾科	大卷尾	特亞		留,過	5	1	2	2	2	1									
Estrinidae 梅花雀科	斑文鳥			留															
Hirundinidae 燕科	赤腰燕			留															
Hirundinidae 燕科	家燕			夏,冬,過															
Hirundinidae 燕科	洋燕			留	2	5	2	7	6	3									
Laniidae 伯勞科	紅尾伯勞			冬,過	1	1													
Laniidae 伯勞科	棕背伯勞			留															
Megalaimidae 鬚鬣科	五色鳥	特有		留															
Monarchidae 王鷓科	黑枕藍鶲	特有		留															
Motacillidae 鶇科	白鶇			留,冬															
Motacillidae 鶇科	灰鶇			冬															

表 3.1-5、(續)

科名	中文俗名	特有性	保育等級	遷徙習性	麟洛濕地				信義路				國道下濕地												
					103 一	103 二	103 三	103 四	104 一	104 二	104 三	104 四	103 一	103 二	103 三	103 四	104 一	104 二	104 三	104 四					
Muscicapidae 鶇科	黃尾鶇			冬																					
Oriolidae 黃鶇科	黃鶇	I		留過																					
Passeridae 麻雀科	麻雀			留	9	11	18	20	11	12	12	1	12	9	6	5	9	2	12	5	11				
Phylloscopidae 柳鶯科	極北柳鶯			過冬																					
Picidae 啄木鳥科	小啄木			留					2			2	1								1				
Podicipedidae 鴨科	小鴨			留																					
Pycnonotidae 鶇科	紅嘴黑鶇	特有		留																					
Pycnonotidae 鶇科	白頭翁	特亞		留	7	8	9	15	10	7	7	2	3	1	6	5	5	3	3	2	28	8	4	6	
Rallidae 秧雞科	白腹秧雞	留		留																					
Rallidae 秧雞科	紅冠水雞	留		留	4	1	1	9	4	2	5														
Rostratulidae 彩鶇科	彩鶇		II	留																					
Scolopaciidae 鶇科	磯鶇			冬																					
Stumidae 椋鳥科	林八哥	外來		引進種	2	9	15	5	5	6	7	2	2	2	2	2	2	3	5	8	1	5	4	7	5
Stumidae 椋鳥科	家八哥	外來		引進種																					
Stumidae 椋鳥科	輝椋鳥	外來		引進種																					
Stumidae 椋鳥科	灰頭椋鳥	外來		引進種																					
Turdidae 鶇科	棕腹藍磯鶇			留冬																					
Turdidae 鶇科	斑點鶇			冬																					
Zosteropidae 繡眼科	繡眼			留																					
		科數			10	14	11	15	10	11	9	8	13	7	8	7	7	10	6	7	7	6	10	7	9
		種數			11	15	15	18	14	12	11	8	15	7	9	9	7	10	6	9	7	7	13	8	11
		隻次			43	59	78	133	69	45	58	20	33	22	24	21	16	32	14	39	15	49	91	28	43

表 3.1-6、週邊地區各樣站之鳥類調查記錄 (二)

科名	中文俗名	特有性	保育等級	遷徙習性	科大路三役				榮華國小旁									
					103 一	103 二	103 三	103 四	104 一	104 二	104 三	104 四						
Accipitridae 鷹科	鳳頭蒼鷹	特有	II	留														
Accipitridae 鷹科	黑翅鳶		II	留														
Accipitridae 鷹科	黑鳶		II	留	1													
Accipitridae 鷹科	大冠鳶	特有	II	留														
Alcedinidae 翠鳥科	翠鳥			留														
Anatidae 雁鴨科	綠頭鴨			冬,引進種														
Anatidae 雁鴨科	中國鵝			引進種														
Anatidae 雁鴨科	紅面番鴨			引進種														
Anatidae 雁鴨科	黑天鵝			引進種														
Ardeidae 鶯科	蒼鶯			冬														
Ardeidae 鶯科	牛背鶯			留														
Ardeidae 鶯科	綠葦鶯			留,過														
Ardeidae 鶯科	小白鶯			留,冬,過	3	1	2	1	1	2	1							
Ardeidae 鶯科	中白鶯			冬														
Ardeidae 鶯科	黑冠麻鶯			留														
Ardeidae 鶯科	栗小鶯			留														
Ardeidae 鶯科	黃小鶯			留														
Ardeidae 鶯科	夜鶯			留,冬,過														
Ardeidae 鶯科	臺灣夜鶯	特亞		留														
Caprimulgidae 夜鷹科	臺灣夜鷹	特亞		留														
Cisticolidae 扇尾鶯科	灰頭鶯			留	1	2												
Cisticolidae 扇尾鶯科	褐頭鶯	特亞		留														
Columbidae 鳩科	岩鳩			引進種														
Columbidae 鳩科	珠頸斑鳩			留	1	1	1	2						3				
Columbidae 鳩科	紅鳩			留	4	5	7	4	20	2	1	17	6	15	8			
Corvidae 鴉科	樹鴉	特亞		留	1	1	2								2			
Cuculidae 杜鵑科	番鵲			留											1			
Dicruridae 卷尾科	大卷尾	特亞		留,過											1			
Estrildidae 梅花雀科	斑文鳥			留														
Hirundinidae 燕科	赤腰燕			留														
Hirundinidae 燕科	家燕			留,冬,過											13			
Hirundinidae 燕科	洋燕			留	49			12			1	2	2	5	3	10	2	4

表 3.1-6、(續)

			科大路三段							榮華國小旁						
科名	中文俗名	特有性	保育等級	遷徙習性	103	103	103	104	104	104	103	103	103	104	104	104
					一	二	三	四	一	二	三	一	二	三	一	二
Laniidae 伯勞科	紅尾伯勞		III	冬, 過	1			1			1	1	2	2	1	
Laniidae 伯勞科	棕背伯勞			留								1				
Megalaimidae 鬚鷓科	五色鳥	特有		留												
Monarchidae 王鷓科	黑枕藍鶉	特有		留										1	2	
Motacillidae 鶇鶇科	白鶇鶇			留, 冬				1								
Motacillidae 鶇鶇科	灰鶇鶇			冬												
Muscicapidae 鶇鶇科	黃尾鶇			冬												
Oriolidae 黃鶇科	黃鶇		I	留, 過												
Passeridae 麻雀科	麻雀			留	5	7	5	5	3	5	10	25	5	8	50	
Phylloscopidae 柳鶯科	極北柳鶯			過, 冬												
Picidae 啄木鳥科	小啄木			留					3		1	1	1	2	3	
Podicipedidae 鸕鶇科	小鸕鶇			留												
Pycnonotidae 鶇科	紅嘴黑鶇	特有		留	5		3	7	4	5	2		3		6	
Pycnonotidae 鶇科	白頭翁	特亞		留	1						3	8	3	9	6	
Rallidae 秧雞科	白腹秧雞			留												
Rallidae 秧雞科	紅冠水雞			留	2		1									
Rostratulidae 彩鶇科	彩鶇		II	留												
Scolopacidae 鶇科	磯鶇			冬												
Stumidae 椋鳥科	林八哥	外來		引進種	2	2	2	7		2			1		3	
Stumidae 椋鳥科	家八哥	外來		引進種					3							
Stumidae 椋鳥科	輝椋鳥	外來		引進種												
Stumidae 椋鳥科	灰頭椋鳥	外來		引進種												
Turdidae 鶇科	棕腹藍磯鶇			留, 冬												
Turdidae 鶇科	斑點鶇			冬												
Zosteropidae 繡眼科	綠繡眼			留							7	1	1	1	5	
	科數				9	10	7	4	9	5	8		7	8	13	
	種數				10	11	7	5	10	5	8	9	13	11	16	
	隻數				64	25	28	10	56	15	20	26	64	35	127	
											45	45	45	45	46	

表 3.1-7、六堆客家文化園區與週邊地區之哺乳類調查記錄

科名	學名	中文俗名	特有保育等 性 級 遷徙習性	一期用地												週邊地區												本季 合 計
				103			103			104			104			103			103			104			104			
				一	二	三	四	一	二	三	四	一	二	三	四	一	二	三	四	一	二	三	四	一	二	三	四	
Muridae 鼠科	<i>Mus caroli</i>	田鼯鼠		0	0	0	0	0	0	0	0	0	0	0	0	0	0	0	0	0	0	0	0	0	0	0	0	0
Muridae 鼠科	<i>Mus musculus</i>	家鼯鼠		0	0	0	0	0	0	0	0	0	0	0	0	0	0	0	0	0	0	0	0	0	0	0	0	0
Muridae 鼠科	<i>Rattus norvegicus</i>	溝鼠		0	0	0	0	0	0	0	0	0	0	0	0	0	0	0	0	0	0	0	0	0	0	0	0	0
Soricidae 尖鼠科	<i>Suncus murinus</i>	臭鼩		5	11	7	7	11	8	10	10	10	10	10	10	10	10	10	10	10	10	10	10	10	10	10	10	10
Vespertilionidae 蝙蝠科	<i>Pipistrellus abramus</i>	東亞家蝠		3	0	3	1	1	3	0	0	0	0	0	0	0	0	0	0	0	0	0	0	0	0	0	0	0
			科數	2	1	2	2	2	2	1	1	1	1	1	1	1	1	1	1	1	1	1	1	1	1	1	1	1
			種數	2	1	2	2	2	2	1	1	1	1	1	1	1	1	1	1	1	1	1	1	1	1	1	1	1
			隻次	8	11	10	8	12	11	10	10	10	10	10	10	10	10	10	10	10	10	10	10	10	10	10	10	10
			豐富度																									
			均勻度																									
			Shannon index																									
			Simpson index																									

表 3.1-8、六堆客家人文化園區各樣站之哺乳類調查記錄

科名	中文俗名	特有性	保育等級	遷徙習性	103	103	103	103	103	103	104	104	104	104	田園	田園	田園	田園	田園	田園	田園	田園	103	103	103	103	103	103	103	103	104	104	104	104	104	104																						
Muridae 鼠科	田廳鼠																																																									
Muridae 鼠科	家廳鼠																																																									
Muridae 鼠科	溝鼠																																																									
Soricidae 尖鼠科	臭鼩																																																									
Vespertilionidae 蝙蝠科	東亞家蝠																																																									

表 3.1-9、週邊地區各樣站之哺乳類調查記錄

科名	中文俗名	特有性	保育等級	遷徙習性	麟洛濕地												信義路												國道下濕地													
					103 一	103 二	103 三	103 四	104 一	104 二	104 三	104 四	103 一	103 二	103 三	103 四	104 一	104 二	104 三	103 一	103 二	103 三	103 四	104 一	104 二	104 三																
Muridae 鼠科	田鼯鼠				103 一	103 二	103 三	103 四	104 一	104 二	104 三																						103 一	103 二	103 三	103 四	104 一	104 二	104 三			
Muridae 鼠科	家鼯鼠							1																										1		1		1				
Muridae 鼠科	溝鼠																																							1		
Soricidae 尖鼠科	臭鼯				2		1	2		1	2																							2		1		1		1		
Vespertilionidae 蝙蝠科	東亞家蝠				10	1	1	1		8																								1				1				
				科數	1	1	2	1	1	1	1	1	1	1	1	1	3																		2	2	2	2	2	3	1	
				種數	1	1	2	1	1	1	1	1	1	1	1	1	3																			2	2	2	2	2	4	1
				隻次	2	10	1	2	1	2	8	1	1	1	1	1	5																			3	2	2	2	2	6	2
科大路三段					蔡華國小旁																																					
					103 一	103 二	103 三	103 四	104 一	104 二	104 三																									103 一	103 二	103 三	103 四	104 一	104 二	104 三
Muridae 鼠科	田鼯鼠																																									
Muridae 鼠科	家鼯鼠					1																																				
Muridae 鼠科	溝鼠																																									
Soricidae 尖鼠科	臭鼯																																			2		1		1		1
Vespertilionidae 蝙蝠科	東亞家蝠				3	3	3	4	4	3																										1						
				科數	0	1	2	2	2	1	2	1	1	1	1	2	1	2	1	1	1	1	1	1	1	1	1	1	1	1	1	1	1	1	1	1	1	1	1	1	1	0
				種數	0	1	2	2	2	1	2	1	1	1	1	2	1	2	1	1	1	1	1	1	1	1	1	1	1	1	1	1	1	1	1	1	1	1	1	1	0	
				隻次	0	1	4	4	4	4	5	1	1	1	1	4	5	1	2	2	2	2	2	2	2	2	2	2	2	2	2	2	2	2	2	2	2	2	2	2	2	0

表 3.1-10、六堆客家文化園區與週邊地區之爬蟲類調查記錄

科名	學名	中文俗名	特有性	保育等級	遷徙習性	一期用地										週邊地區										合計	
						一		二		三		四		小計		一		二		三		四		小計			
						103	103	103	103	104	104	104	104	104	104	104	103	103	103	103	104	104	104	104	104		104
Colubridae	黃額蛇科	臭青母				0	0	0	0	1	0	0	0	0	0	0	0	0	0	0	0	0	0	0	0	0	1
Colubridae	黃額蛇科	南蛇				0	0	0	0	1	0	0	0	0	0	0	0	0	0	0	0	0	0	0	0	0	1
Elapidae	蝮蛇科	兩傘節		III		0	0	0	0	0	0	0	0	0	0	0	0	0	0	0	0	0	0	0	0	0	1
Typhlopidae	盲蛇科	盲蛇				0	0	0	0	0	0	0	0	0	0	0	0	0	0	0	0	0	0	0	0	0	2
Gekkonidae	壁虎科	無疣蝮虎				0	0	0	1	2	0	0	0	0	0	0	0	0	0	0	0	0	0	0	0	0	26
Gekkonidae	壁虎科	疣尾蝮虎				30	31	32	34	12	16	16	16	16	16	16	16	16	16	16	16	16	16	16	16	16	637
Scincidae	石龍子科	多線南蜥	外來			7	4	1	2	0	0	0	0	0	0	0	0	0	0	0	0	0	0	0	0	0	14
		科數				2	2	2	2	3	1	1	1	1	1	1	1	1	1	1	1	1	1	1	1	1	4
		種數				2	2	2	2	3	3	1	1	1	1	1	1	1	1	1	1	1	1	1	1	1	5
		隻次				37	35	33	36	14	19	16	16	16	16	16	16	16	16	16	16	16	16	16	16	16	725
		豐富度								0.76	0.68																
		均勻度								0.46	0.49																
		Shannon index								0.51	0.54																
		Simpson index								0.74	0.72																

表 3.1-11、六堆客家文化園區各樣站之爬蟲類調查記錄

科名	中文俗名	特有性	保育等級	遷徙習性	停車場				九香花園				廣場				田園													
					103	103	103	104	104	104	104	104	103	103	103	104	104	104	104	103	103	103	104	104	104					
Colubridae 黃領蛇科	臭青母 南蛇				103	103	103	104	104	104	104	103	103	103	103	104	104	104	104	103	103	103	103	103	103	104	104			
Colubridae 黃領蛇科					1	2	3	3	3	3		1	2	3	3	3	3	3	3	1	1	1	1	1	1	1	1			
Elapidae 扁蝠蛇科	雨傘節 盲蛇		III																											
Typhlopidae 盲蛇科																														
Gekkonidae 壁虎科	無疣蝮虎				2	1	6	6	6			10	13	2	4	3	10	5	10	1										
Gekkonidae 壁虎科	疣尾蝮虎				10	7						5				1														
Scincidae 石龍子科	多線南蜥	外來																												
	科數				2	1	1	0	1	0	0	1	1	1	1	1	2	1	0	1	2	0	0	0	0	0	0			
	種數				2	1	1	0	1	0	0	1	1	1	1	1	2	1	0	1	2	0	0	0	0	0	0			
	隻次				17	13	19	8	0	12	7	0	2	0	1	6	0	5	10	13	2	4	0	3	11	5	0	10	2	0
					大草坪				竹源亭				淨水池																	
					103	103	103	103	104	104	104	104	103	103	103	103	104	104	104	104	103	103	103	103	103	104	104	104		
					1	2	3	3	3	3	3	4	1	1	2	3	3	3	3	1	1	2	3	3	1	1	2			
					4	7	1	1	4	4	4	1	1	4	2	2	1	1	1	0	2	0	1	1	2	1	1			
					1	1	0	1	1	1	1	1	0	0	2	0	1	1	1	0	2	1	2	1	2	1	1			
					1	1	0	1	1	1	1	0	1	0	2	0	1	1	1	0	2	1	2	1	2	1	1			
					4	1	0	7	1	5	4	0	1	0	5	0	1	2	0	3	1	3	1	3	1	1	0			
					科數																									
					種數																									
					隻次																									

表 3.1-12、週邊地區各樣站之爬蟲類調查記錄

科名	中文俗名	特有性	保育等級	遷徙習性	麟洛濕地												信義路												國道下濕地											
					103	103	103	103	104	104	104	104	103	103	103	103	104	104	104	104	103	103	103	103	104	104	104	104	103	103	103	103	104	104	104	104				
Colubridae	黃領蛇科	臭青母南蛇			103	103	103	103	104	104	104	104	103	103	103	103	104	104	104	104	103	103	103	103	104	104	104	104	103	103	103	103	104	104	104					
Colubridae	黃領蛇科	雨傘節盲蛇	III		一	二	三	四	一	二	三	一	二	三	四	一	二	三	一	二	三	四	一	二	三	四	一	二	三	四	一	二	三							
Gekkonidae	壁虎科	無疣蜥虎			42	52	43	62	18	53	70	3	6	1	1	2	3	2	1	1	2	2	1	1	2	2	1	1	2	2	1	1	2							
Gekkonidae	壁虎科	疣尾蜥虎			6	2	3	7				2	2	1	2	1	1	1	1	1	2	1	2	0	3	2	2	1	2	2	1	2	2							
Scincidae	石龍子科	多線南蜥	外來		48	54	46	72	24	53	70	2	4	3	8	0	8	2	2	4	3	8	0	8	2	2	4	3	8	0	8	2	2							
		科數			2	2	1	2	1	1	1	1	1	2	1	2	0	3	2	2	1	2	0	3	2	2	1	2	1	2	1	2	1							
		種數			2	2	2	3	2	1	1	1	1	2	2	1	3	0	3	2	2	1	2	0	3	2	2	1	2	1	2	1	2							
		隻次			48	54	46	72	24	53	70	2	4	3	8	0	8	2	2	4	3	8	0	8	2	2	4	3	8	0	8	2	2							
					科犬路三段												榮華國小旁																							
Colubridae	黃領蛇科	臭青母南蛇			103	103	103	103	104	104	104	104	103	103	103	103	104	104	104	104	103	103	103	103	104	104	104	104	103	103	103	103	104	104						
Colubridae	黃領蛇科	雨傘節盲蛇	III		一	二	三	三	四	一	二	一	二	三	一	二	三	一	二	三	四	一	二	三	四	一	二	三	四	一	二	三	四							
Gekkonidae	壁虎科	無疣蜥虎			2	1	1	2	3	1	2	2	1	1	2	2	1	2	1	1	2	1	2	0	3	2	2	1	2	1	2	1	2	1						
Gekkonidae	壁虎科	疣尾蜥虎			2	2	2	3	2	1	1	1	2	2	1	3	0	3	2	2	1	2	0	3	2	2	1	2	1	2	1	2	1	2						
Scincidae	石龍子科	多線南蜥	外來		0	2	2	3	1	1	1	2	2	1	3	1	2	2	2	1	2	1	2	0	3	2	2	1	2	1	2	1	2							
		科數			0	2	2	3	1	1	1	2	2	1	3	1	2	2	2	1	2	1	2	0	3	2	2	1	2	1	2	1	2							
		種數			0	2	2	3	1	1	1	2	2	1	3	1	2	2	2	1	2	1	2	0	3	2	2	1	2	1	2	1	2							
		隻次			0	2	2	3	1	1	1	2	2	1	3	1	2	2	2	1	2	1	2	0	3	2	2	1	2	1	2	1	2							

表 3.1-13、六堆客家文化園區與週邊地區之兩棲類調查記錄

科名	學名	中文俗名	特有性	保育等級	遷徙習性	一期用地												週邊地區											
						103			103			104			104			103			103			104			104		
						一	二	三	四	一	二	三	四	一	二	三	四	一	二	三	四	一	二	三	四	一	二	三	四
Bufonidae 蟾蜍科	<i>Duttaphrynus melanostictus</i>	黑眶蟾蜍				0	2	6	2	2	0	8	20	1	2	1	1	1	0	2	8	28							
Dicroglossidae 叉舌蛙科	<i>Fejervarya limnocharis</i>	澤蛙				9	3	14	9	5	0	14	54	7	4	5	13	0	1	6	36	90							
Dicroglossidae 叉舌蛙科	<i>Hoplobatrachus rugulosus</i>	虎皮蛙				0	0	0	0	0	2	2	2	0	0	2	0	0	0	0	2	4							
Microhylidae 狭口蛙科	<i>Kaloula pulchra pulchra</i>	亞洲錦蛙	外來			0	1	4	1	0	0	0	6	0	5	0	0	0	0	1	6	12							
Microhylidae 狭口蛙科	<i>Microhyla fissipes</i>	小雨蛙				4	0	28	1	10	0	6	49	0	2	1	0	0	1	7	11	60							
Ranidae 赤蛙科	<i>Babina adenopleura</i>	腹斑蛙				0	0	0	0	0	0	0	0	0	1	0	0	0	0	0	1	1							
Ranidae 赤蛙科	<i>Hylarana guentheri</i>	貢德氏赤蛙				4	11	15	4	2	9	16	61	7	13	5	2	3	4	15	49	110							
Ranidae 赤蛙科	<i>Lithobates catesbeianus</i>	美洲牛蛙	外來			0	0	1	0	0	0	0	1	0	0	0	0	0	0	0	0	1							
		科數				3	4	4	4	3	1	4	4	3	4	4	3	1	3	4	4	4							
		種數				3	4	6	5	4	1	5	7	3	6	5	3	2	3	5	7	8							
		隻次				17	17	68	17	19	9	46	193	15	27	14	16	4	6	31	113	306							
		豐富度				0.71	1.04	1.17	1.41	1.02	1.04	1.00	1.00	0.74	1.52	1.52	0.72	1.12	1.16										
		均勻度				0.93	0.75	0.82	0.78	0.84	0.89	0.81	0.81	0.81	0.81	0.86	0.55	0.79	0.80										
		Shannon index				1.02	1.04	1.47	1.26	1.16	1.44	1.45	0.89	1.45	1.45	1.39	0.60	0.87	1.29										
		Simpson index				0.39	0.44	0.27	0.36	0.37	0.26	0.26	0.44	0.30	0.29	0.68	0.50	0.50	0.33										

表 3.1-14、六堆客家文化園區各樣站之兩棲類調查記錄

科名	停車場										九香花園										廣場										田園									
	103	103	103	103	104	104	104	104	104	104	103	103	103	103	103	103	103	103	103	103	103	103	103	103	103	103	103	103	103	103	103	103	103	103	103	103	103	103	103	103
	特有性										遷徙習性																													
中文俗名	黑眶蟾蜍																																							
Bufonidae 蟾蜍科	2										5										4										2									
Dicroglossidae 叉舌蛙科	3										1										4										2									
Dicroglossidae 叉舌蛙科	4																																							
Dicroglossidae 叉舌蛙科	1										1										2										1									
Microhylidae 狹口蛙科	23										10										1										1									
Microhylidae 狹口蛙科	1										1										1										1									
Ranidae 赤蛙科																																								
Ranidae 赤蛙科	2										3										1										6									
Ranidae 赤蛙科	3										1										3										1									
科數	1	0	2	1	2	0	0	0	1	0	0	0	2	0	0	0	3	0	2	4	2	0	1	4	2	2	3	2	2	0	1									
種數	1	0	2	1	2	0	0	0	1	0	0	2	0	0	3	0	2	5	2	0	1	5	2	2	4	2	2	0	1											
隻次	1	0	26	2	14	0	0	0	1	0	0	3	0	0	5	0	2	15	3	0	3	16	11	4	16	2	3	0	2											
	大草坪										竹涼亭										淨水池																			
	特有性										遷徙習性																													
中文俗名	黑眶蟾蜍										2																													
Bufonidae 蟾蜍科	1																																							
Dicroglossidae 叉舌蛙科																																								
Dicroglossidae 叉舌蛙科																																								
Microhylidae 狹口蛙科																																								
Microhylidae 狹口蛙科																																								
Ranidae 赤蛙科	1										2										4										12									
Ranidae 赤蛙科	0										0	1	1	0	0	1	0	0	1	0	0	1	0	0	0	1	0	0	1	2	1	2	0	1	2					
Ranidae 赤蛙科	0										0	1	1	0	0	1	0	0	1	0	0	1	0	0	1	0	0	1	2	1	2	1	1	2						
Ranidae 赤蛙科	0										0	1	1	0	0	2	0	0	1	0	0	2	0	0	4	11	9	6	2	4	21									

表 3.1-16、六堆客家文化園區與週邊地區之蝶類調查記錄

科名	學名	中文俗名	特有 性	保育 等級	遷徙 習性	一期用地					週邊地區					小計	合計
						一期用地					週邊地區						
						一	二	三	四	小計	一	二	三	四	小計		
						103	103	103	104	104	103	103	103	104	104		
Hesperitidae 弄蝶科	<i>Borbo cinnara</i>	禾弄蝶				0	1	4	0	0	0	0	0	1	0	1	10
Hesperitidae 弄蝶科	<i>Pamara bada</i>	小稻弄蝶				0	1	0	0	0	0	0	0	1	0	1	2
Hesperitidae 弄蝶科	<i>Pelopitidis agna</i>	尖翅褐弄蝶				0	0	0	0	0	0	0	0	0	0	0	10
Hesperitidae 弄蝶科	<i>Potantilus confucius angustatus</i>	黃斑弄蝶				0	0	2	0	0	0	0	1	2	0	0	4
Hesperitidae 弄蝶科	<i>Suaetus gremius</i>	黑星弄蝶				0	0	1	0	0	0	0	1	0	0	1	6
Lycanidae 灰蝶科	<i>Acytolepis puspa myla</i>	台灣琉璃小灰蝶				0	4	0	0	4	0	7	4	0	0	14	22
Lycanidae 灰蝶科	<i>Catochrysops panormius exiguus</i>	淡青長尾波紋小灰蝶				0	0	0	3	0	0	0	0	0	0	0	3
Lycanidae 灰蝶科	<i>Chilades pandava peripatria</i>	東陸蘇鐵小灰蝶				0	1	1	0	0	0	0	0	0	0	0	2
Lycanidae 灰蝶科	<i>Euchrysops cnejus</i>	白尾小灰蝶				0	0	0	0	0	0	0	0	1	0	0	1
Lycanidae 灰蝶科	<i>Freyeria putili formosanus</i>	東方晶灰蝶				0	0	0	0	0	0	1	0	0	1	0	2
Lycanidae 灰蝶科	<i>Lampides boeticus</i>	波紋小灰蝶				1	1	1	1	0	0	3	2	0	1	0	8
Lycanidae 灰蝶科	<i>Megisba malaya sikima</i>	台灣黑星小灰蝶				0	1	0	0	0	0	0	0	0	0	0	1
Lycanidae 灰蝶科	<i>Prosotas dubiosa asbolodes</i>	密紋波灰蝶				18	0	3	0	0	1	0	0	0	0	1	22
Lycanidae 灰蝶科	<i>Prosotas nora formosana</i>	姬波紋小灰蝶				0	0	0	0	2	0	0	0	0	0	0	2
Lycanidae 灰蝶科	<i>Spalgis epius dilama</i>	白紋黑小灰蝶				0	0	0	0	0	0	0	0	0	0	0	2
Lycanidae 灰蝶科	<i>Zizeeria karsandra</i>	寬藍灰蝶				0	0	0	0	0	0	0	0	0	0	0	0
Lycanidae 灰蝶科	<i>Zizeeria maha okinawana</i>	沖繩小灰蝶				24	139	2	27	3	68	0	0	0	0	263	356
Lycanidae 灰蝶科	<i>Zizina otis riukuensis</i>	微小灰蝶				0	3	4	27	2	1	10	0	3	35	43	90
Lycanidae 灰蝶科	<i>Zizula hylax</i>	迷你小灰蝶				1	24	7	24	0	0	25	0	4	0	10	91
Nymphalidae 蛺蝶科	<i>Ariadne ariadne pallidior</i>	樺蛺蝶				0	0	1	0	0	0	0	3	2	0	0	6
Nymphalidae 蛺蝶科	<i>Cupha erymanthis</i>	黃襟蛺蝶				0	0	0	0	0	0	0	1	0	0	0	2
Nymphalidae 蛺蝶科	<i>Danaus chrysippus</i>	樟斑蝶				2	5	2	0	0	0	2	1	0	0	1	12
Nymphalidae 蛺蝶科	<i>Elymnias hypermestra hainana</i>	紫蛇目蝶				0	1	0	0	0	0	0	0	0	0	0	1
Nymphalidae 蛺蝶科	<i>Euploea sylvester swinhoi</i>	斯氏紫斑蝶				0	0	0	0	0	0	0	0	1	0	0	1
Nymphalidae 蛺蝶科	<i>Euploea tulliolus koxinga</i>	小紫斑蝶				0	5	0	0	0	0	0	0	1	0	0	6
Nymphalidae 蛺蝶科	<i>Hypolimnas bolina kezia</i>	琉球紫蛺蝶				0	3	2	0	0	0	1	10	1	0	13	22
Nymphalidae 蛺蝶科	<i>Hypolimnas misippus</i>	雌紅紫蛺蝶				0	0	2	0	0	0	0	0	0	0	0	4
Nymphalidae 蛺蝶科	<i>Junonia almana</i>	孔雀蛺蝶				0	2	4	11	0	0	2	1	4	0	9	28
Nymphalidae 蛺蝶科	<i>Junonia lenonias aenaria</i>	眼紋擬蛺蝶				0	0	1	0	0	0	0	0	0	0	0	1
Nymphalidae 蛺蝶科	<i>Letho europa pavida</i>	玉帶蛺蝶				0	0	0	0	0	2	0	0	0	0	0	2
Nymphalidae 蛺蝶科	<i>Melanitis leda</i>	樹陰蝶				0	0	1	1	0	0	0	0	0	0	0	2
Nymphalidae 蛺蝶科	<i>Nepis hylax luculentia</i>	琉球三線蝶				0	0	0	0	0	0	0	1	0	0	0	1
Nymphalidae 蛺蝶科	<i>Phalanta phalantha</i>	紅擬豹蛺蝶				1	7	5	2	0	1	1	0	13	0	13	30
Nymphalidae 蛺蝶科	<i>Tirumala limniace limniace</i>	青斑蝶				0	0	0	0	0	0	0	0	0	1	0	1
Nymphalidae 蛺蝶科	<i>Tirumala limniace limniace</i>	淡色小紋青斑蝶				1	1	2	1	0	0	1	2	0	0	2	8

表 3.1-16、(續)

科名	學名	中文俗名	特有保育等級 性	一期用地										週邊地區											
				103		103		104		104		104		104		104		104		104		104			
				一	二	三	四	一	二	三	四	一	二	三	四	一	二	三	四	一	二	三	四	小計	合計
Papilionidae 鳳蝶科	<i>Graphium agamemnon</i>	綠斑鳳蝶		0	0	1	1	0	0	0	0	0	0	0	0	0	0	0	0	0	0	0	0	3	5
Papilionidae 鳳蝶科	<i>Graphium sarpedon connectens</i>	青帶鳳蝶		1	2	8	0	0	0	13	0	0	0	0	0	0	0	0	0	0	0	0	0	8	32
Papilionidae 鳳蝶科	<i>Papilio demoleus</i>	無尾鳳蝶		0	1	1	1	0	0	0	0	0	0	0	0	0	0	0	0	0	0	0	0	5	8
Papilionidae 鳳蝶科	<i>Papilio mennon heronius</i>	大鳳蝶		0	0	0	0	0	0	0	0	0	0	0	0	0	0	0	0	0	0	0	0	1	1
Papilionidae 鳳蝶科	<i>Papilio polytes polytes</i>	玉帶鳳蝶		2	1	4	3	0	0	1	11	0	0	0	0	0	0	0	0	0	0	0	0	7	18
Papilionidae 鳳蝶科	<i>Papilio protenor protenor</i>	黑鳳蝶		0	0	0	0	0	0	0	0	0	0	0	0	0	0	0	0	0	0	0	0	2	2
Pieridae 粉蝶科	<i>Appias lycida Eleonora</i>	台灣粉蝶		1	0	1	0	0	0	0	2	0	0	0	0	0	0	0	0	0	0	0	0	1	3
Pieridae 粉蝶科	<i>Appias offerna peducaca</i>	八重山粉蝶		0	3	5	28	0	0	8	44	0	2	4	85	0	0	0	0	0	0	0	95	139	
Pieridae 粉蝶科	<i>Catopsilia pomona</i>	淡青蝶		1	44	26	20	1	2	44	138	4	5	11	17	0	1	14	52	190			52	190	
Pieridae 粉蝶科	<i>Catopsilia pyranthe</i>	水青粉蝶		0	3	0	0	0	0	0	3	0	0	1	0	0	0	0	0	0	0	0	0	1	4
Pieridae 粉蝶科	<i>Eurema hecabe</i>	荷氏黃蝶		3	4	10	14	1	1	67	100	6	1	7	24	0	1	6	45	145			45	145	
Pieridae 粉蝶科	<i>Leptostia nina niobe</i>	黑點粉蝶		4	4	2	13	0	0	0	23	2	2	7	58	2	2	11	84	107			84	107	
Pieridae 粉蝶科	<i>Pieris rapae crucivora</i>	紋白蝶		52	32	1	37	8	7	4	141	67	11	5	59	20	5	20	187	328			187	328	
		科數		4	5	5	4	2	3	5	5	3	4	5	5	2	3	4	5	5			5	5	
		種數		14	25	28	17	5	8	18	38	8	12	24	22	4	9	14	37	47			37	47	
		隻次		112	293	104	214	15	86	204	1028	97	76	78	339	24	26	81	721	1749			721	1749	
		豐富度		2.76	4.23	5.81	2.98	1.48	1.57	3.20	5.21	1.53	2.54	5.28	3.60	0.94	2.46	2.96					2.96		
		均勻度		0.62	0.60	0.85	0.83	0.80	0.41	0.73	0.67	0.54	0.65	0.90	0.72	0.45	0.80	0.86					0.86		
		Shannon index		1.63	1.92	2.82	2.35	1.29	0.86	2.12	2.42	1.13	1.62	2.86	2.22	0.62	1.75	2.27					2.27		
		Simpson index		0.29	0.27	0.10	0.11	0.35	0.64	0.18	0.16	0.50	0.33	0.07	0.15	0.70	0.24	0.13					0.13		

表 3.1-17、六堆客家文化園區各樣站之蝶類調查記錄 (一)

科名	中文俗名	特有性 保育等級 遷徙習性				停車場				九香花園				廣場				田園								
		103	103	103	104	104	104	104	104	103	103	103	103	103	103	103	103	103	103	103	103	103	104	104	104	104
Hesperiidae 弄蝶科	禾弄蝶																									
Hesperiidae 弄蝶科	小稻弄蝶																									
Hesperiidae 弄蝶科	尖翅褐弄蝶		2																							
Hesperiidae 弄蝶科	黃斑弄蝶																									
Hesperiidae 弄蝶科	黑星弄蝶		3																							
Lycæniidae 灰蝶科	台灣琉璃小灰蝶																									
Lycæniidae 灰蝶科	淡青長尾波紋小灰蝶																									
Lycæniidae 灰蝶科	東亞蘇鐵小灰蝶																									
Lycæniidae 灰蝶科	白尾小灰蝶																									
Lycæniidae 灰蝶科	東方晶灰蝶																									
Lycæniidae 灰蝶科	波紋小灰蝶																									
Lycæniidae 灰蝶科	台灣黑星小灰蝶																									
Lycæniidae 灰蝶科	密紋波紋小灰蝶																									
Lycæniidae 灰蝶科	姬波紋小灰蝶																									
Lycæniidae 灰蝶科	白紋黑小灰蝶																									
Lycæniidae 灰蝶科	瓦藍灰蝶																									
Lycæniidae 灰蝶科	沖繩小灰蝶		8																							
Lycæniidae 灰蝶科	微小灰蝶																									
Lycæniidae 灰蝶科	迷你小灰蝶																									
Nymphalidae 蛺蝶科	樟蛺蝶																									
Nymphalidae 蛺蝶科	青襟蛺蝶																									
Nymphalidae 蛺蝶科	樟斑目蝶																									
Nymphalidae 蛺蝶科	紫蛇目蝶																									
Nymphalidae 蛺蝶科	斯氏紫斑蝶																									
Nymphalidae 蛺蝶科	小紫斑蝶																									
Nymphalidae 蛺蝶科	琉球紫蛺蝶		2																							
Nymphalidae 蛺蝶科	雌紅紫蛺蝶																									
Nymphalidae 蛺蝶科	孔雀蛺蝶																									
Nymphalidae 蛺蝶科	眼紋擬蛺蝶																									
Nymphalidae 蛺蝶科	玉帶蔭蝶																									
Nymphalidae 蛺蝶科	樹蔭蝶																									
Nymphalidae 蛺蝶科	琉球三線蝶																									
Nymphalidae 蛺蝶科	紅擬豹斑蝶																									
Nymphalidae 蛺蝶科	青斑蝶																									
Nymphalidae 蛺蝶科	淡色小紋青斑蝶																									

表 3.1-17、(續)

科名	中文俗名	特有性	保育等級				遷徙習性	停車場				九香花園				廣場				田園										
			一	二	三	四		一	二	三	四	一	二	三	四	一	二	三	四	一	二	三	四							
Papilionidae 鳳蝶科	綠斑鳳蝶		103	103	103	104	104	103	103	103	103	103	103	103	103	103	103	103	103	103	103	103	103	103	103	103	104	104	104	104
Papilionidae 鳳蝶科	青帶鳳蝶		1	3	4			1	1	4																				
Papilionidae 鳳蝶科	無尾鳳蝶		1					1	1																					
Papilionidae 鳳蝶科	大鳳蝶							2	2	1																				
Papilionidae 鳳蝶科	玉帶鳳蝶		1																											
Papilionidae 鳳蝶科	黑鳳蝶																													
Pieridae 粉蝶科	台灣粉蝶		1	1	1			1	1																					
Pieridae 粉蝶科	八重山粉蝶		8	5	8			5	6	9	2	11																		
Pieridae 粉蝶科	淡黃蝶																													
Pieridae 粉蝶科	水青粉蝶		1	4	2			1	3	10	1	5																		
Pieridae 粉蝶科	荷氏黃蝶		1					2	2	3		2																		
Pieridae 粉蝶科	黑點粉蝶		8	5	1	3	1	9	8	9	2	2																		
Pieridae 粉蝶科	紋白蝶		2	4	2	3	0	2	2	5	2	5																		
		科數	4	6	7	5	0	2	10	4	6	16	10	2	6	10	7	7	11	6	1	4	5	8	16	6	11	0	1	7
		種數	22	40	16	9	0	9	49	14	56	30	66	4	19	35	24	28	16	20	1	9	15	17	106	21	52	0	13	69
		隻次																												

表 3.1-18、六堆客家文化園區各樣站之蝶類調查記錄 (二)

科名	中文俗名	特有性	保育等級	遷徙習性	大草坪				竹涼亭				淨水池							
					103	103	103	104	103	103	103	104	103	103	103	104	103	103	103	104
					一	二	三	四	一	二	三	四	一	二	三	四	一	二	三	四
Hesperiidae 弄蝶科	禾弄蝶																			
Hesperiidae 弄蝶科	小稻弄蝶																			
Hesperiidae 弄蝶科	尖翅褐弄蝶																			
Hesperiidae 弄蝶科	黃斑弄蝶																			
Hesperiidae 弄蝶科	黑星弄蝶																			
Lycanidae 灰蝶科	台灣瑣褐小灰蝶																			
Lycanidae 灰蝶科	淡青長尾波紋小灰蝶																			
Lycanidae 灰蝶科	東陞蘇鐵小灰蝶																			
Lycanidae 灰蝶科	白尾小灰蝶																			
Lycanidae 灰蝶科	東方晶灰蝶																			
Lycanidae 灰蝶科	波紋小灰蝶																			
Lycanidae 灰蝶科	台灣黑星小灰蝶																			
Lycanidae 灰蝶科	密紋波紋小灰蝶																			
Lycanidae 灰蝶科	姬波紋小灰蝶																			
Lycanidae 灰蝶科	白紋黑小灰蝶																			
Lycanidae 灰蝶科	寬藍灰蝶																			
Lycanidae 灰蝶科	沖繩小灰蝶																			
Lycanidae 灰蝶科	微小灰蝶																			
Lycanidae 灰蝶科	迷你小灰蝶																			
Nymphalidae 蛺蝶科	樺蛺蝶																			
Nymphalidae 蛺蝶科	黃襟蛺蝶																			
Nymphalidae 蛺蝶科	樺斑蛺蝶																			
Nymphalidae 蛺蝶科	紫蛇目蝶																			
Nymphalidae 蛺蝶科	斯氏紫斑蝶																			
Nymphalidae 蛺蝶科	小紫斑蝶																			
Nymphalidae 蛺蝶科	琉球紫蛺蝶																			
Nymphalidae 蛺蝶科	雌紅紫蛺蝶																			
Nymphalidae 蛺蝶科	孔雀蛺蝶																			
Nymphalidae 蛺蝶科	眼紋擬蛺蝶																			
Nymphalidae 蛺蝶科	玉帶蛺蝶																			
Nymphalidae 蛺蝶科	樹蔭蝶																			
Nymphalidae 蛺蝶科	琉球三線蝶																			
Nymphalidae 蛺蝶科	紅擬豹斑蝶																			
Nymphalidae 蛺蝶科	青斑蝶																			
Nymphalidae 蛺蝶科	淡色小紋青斑蝶																			

表 3.1-18、(續)

科名	中文俗名	特有性	保育等級	遷徙習性	大草坪				竹涼亭				淨水池																						
					103	103	103	104	104	104	104	104	103	103	103	104	104	104	104																
					一	二	三	四	一	二	三	四	一	二	三	四	一	二	三	四															
Papilionidae 鳳蝶科	綠斑鳳蝶						2				1																								
Papilionidae 鳳蝶科	青帶鳳蝶																																		
Papilionidae 鳳蝶科	無尾鳳蝶																																		
Papilionidae 鳳蝶科	大鳳蝶																																		
Papilionidae 鳳蝶科	玉帶鳳蝶																																		
Papilionidae 鳳蝶科	黑鳳蝶																																		
Pieridae 粉蝶科	台灣粉蝶																																		
Pieridae 粉蝶科	八重山粉蝶																																		
Pieridae 粉蝶科	淡黃蝶																																		
Pieridae 粉蝶科	水青粉蝶																																		
Pieridae 粉蝶科	荷氏黃蝶																																		
Pieridae 粉蝶科	黑點粉蝶																																		
Pieridae 粉蝶科	紋白蝶																																		
					科數	8	1	9	7	1	5	5	3	2	2	3	4	4	0	0	4	4	4	3	0	3	5	5	2	3	0	2	3		
					種數	2	3	2	2	0	4	2	2	0	4	2	2	0	3	0	0	7	5	11	5	7	0	8	8	8	2	7	5	0	4
					隻次	11	8	8	23	10	13	32	6	23	0	16	11	11	23	7	21	0	20	11	7	5	0	20	11	7	21	0	20	6	

表 3.1-19、週邊地區各樣站之蝶類調查記錄 (一)

科名	中文俗名	特有性	保育等級	遷徙習性	麟洛濕地										信義路										國道下濕地															
					103	103	103	103	104	104	104	104	104	104	103	103	103	103	104	104	104	104	104	104	103	103	103	103	104	104	104	104	104	104						
Hesperiidae	弄蝶科	禾弄蝶																																						
Hesperiidae	弄蝶科	小稻弄蝶																																						
Hesperiidae	弄蝶科	尖翅褐弄蝶																																						
Hesperiidae	弄蝶科	黃斑弄蝶																																						
Hesperiidae	弄蝶科	黑星弄蝶																																						
Lycanidae	灰蝶科	台灣琉璃小灰蝶																																						
Lycanidae	灰蝶科	淡青長尾波紋小灰蝶																																						
Lycanidae	灰蝶科	東陞蘇鐵小灰蝶																																						
Lycanidae	灰蝶科	白尾小灰蝶																																						
Lycanidae	灰蝶科	東方晶灰蝶																																						
Lycanidae	灰蝶科	波紋小灰蝶																																						
Lycanidae	灰蝶科	台灣黑星小灰蝶																																						
Lycanidae	灰蝶科	密紋波紋小灰蝶																																						
Lycanidae	灰蝶科	姬波紋小灰蝶																																						
Lycanidae	灰蝶科	白紋黑小灰蝶																																						
Lycanidae	灰蝶科	寬藍灰蝶																																						
Lycanidae	灰蝶科	沖繩小灰蝶																																						
Lycanidae	灰蝶科	微小灰蝶																																						
Lycanidae	灰蝶科	迷你小灰蝶																																						
Nymphalidae	蛺蝶科	樟蛺蝶																																						
Nymphalidae	蛺蝶科	黃襟蛺蝶																																						
Nymphalidae	蛺蝶科	樟斑蛺蝶																																						
Nymphalidae	蛺蝶科	紫蛇目蝶																																						
Nymphalidae	蛺蝶科	斯氏紫斑蝶																																						
Nymphalidae	蛺蝶科	小紫斑蝶																																						
Nymphalidae	蛺蝶科	琉球紫蛺蝶																																						
Nymphalidae	蛺蝶科	雌紅紫蛺蝶																																						
Nymphalidae	蛺蝶科	孔雀蛺蝶																																						
Nymphalidae	蛺蝶科	眼紋蛺蝶																																						
Nymphalidae	蛺蝶科	玉帶蛺蝶																																						
Nymphalidae	蛺蝶科	樹蔭蛺蝶																																						
Nymphalidae	蛺蝶科	琉球三綠蛺蝶																																						
Nymphalidae	蛺蝶科	紅擬豹斑蛺蝶																																						
Nymphalidae	蛺蝶科	青斑蛺蝶																																						
Nymphalidae	蛺蝶科	淡色小紋青斑蛺蝶																																						

表 3.1-20、週邊地區各樣站之蝶類調查記錄 (二)

科名	中文俗名	特有性	保育等級	遷徙習性	科大路三段												榮華國小旁								
					103	103	103	103	104	104	104	104	104	104	104	104									
					一	二	三	四	一	二	三	四	一	二	三										
Hesperiidae 弄蝶科	弄蝶																								
Hesperiidae 弄蝶科	小稻弄蝶																								
Hesperiidae 弄蝶科	尖翅褐弄蝶																								
Hesperiidae 弄蝶科	黃斑弄蝶																								
Hesperiidae 弄蝶科	黑星弄蝶																								
Lycanidae 灰蝶科	台灣琉璃小灰蝶																								
Lycanidae 灰蝶科	淡青長尾波紋小灰蝶																								
Lycanidae 灰蝶科	東陞蘇鐵小灰蝶																								
Lycanidae 灰蝶科	白尾小灰蝶																								
Lycanidae 灰蝶科	東方晶灰蝶																								
Lycanidae 灰蝶科	波紋小灰蝶																								
Lycanidae 灰蝶科	台灣黑星小灰蝶																								
Lycanidae 灰蝶科	密紋波紋小灰蝶																								
Lycanidae 灰蝶科	姬波紋小灰蝶																								
Lycanidae 灰蝶科	白紋黑小灰蝶																								
Lycanidae 灰蝶科	寬藍灰蝶																								
Lycanidae 灰蝶科	沖繩小灰蝶																								
Lycanidae 灰蝶科	微小灰蝶																								
Lycanidae 灰蝶科	迷你小灰蝶																								
Nymphalidae 蛺蝶科	樺蛺蝶																								
Nymphalidae 蛺蝶科	黃襟蛺蝶																								
Nymphalidae 蛺蝶科	樺斑蛺蝶																								
Nymphalidae 蛺蝶科	紫蛇目蝶																								
Nymphalidae 蛺蝶科	斯氏紫斑蝶																								
Nymphalidae 蛺蝶科	小紫斑蝶																								
Nymphalidae 蛺蝶科	琉球紫蛺蝶																								
Nymphalidae 蛺蝶科	雌紅紫蛺蝶																								
Nymphalidae 蛺蝶科	孔雀蛺蝶																								
Nymphalidae 蛺蝶科	眼紋擬蛺蝶																								
Nymphalidae 蛺蝶科	玉帶蛺蝶																								
Nymphalidae 蛺蝶科	樹蔭蝶																								
Nymphalidae 蛺蝶科	琉球三線蝶																								
Nymphalidae 蛺蝶科	紅擬豹斑蝶																								
Nymphalidae 蛺蝶科	青斑蝶																								
Nymphalidae 蛺蝶科	淡色小紋青斑蝶																								

表 3.1-20、(續)

科名	中文俗名	特有性	保育等級	遷徙習性	科大路三段						榮華國小旁							
					103	103	103	103	104	104	103	103	103	103	104	104	104	104
					一	二	三	四	一	二	一	二	三	四	一	二	三	
Papilionidae 鳳蝶科	綠斑鳳蝶																	
Papilionidae 鳳蝶科	青帶鳳蝶				1										1			1
Papilionidae 鳳蝶科	無尾鳳蝶																	
Papilionidae 鳳蝶科	大鳳蝶																	
Papilionidae 鳳蝶科	玉帶鳳蝶				1	1									1			2
Papilionidae 鳳蝶科	黑鳳蝶																	
Pieridae 粉蝶科	台灣粉蝶																	
Pieridae 粉蝶科	八重山粉蝶					9									37			2
Pieridae 粉蝶科	淡草蝶				2	4									7			
Pieridae 粉蝶科	水青粉蝶																	
Pieridae 粉蝶科	荷氏黃蝶				1	9									2			3
Pieridae 粉蝶科	黑點粉蝶				7	28									3			1
Pieridae 粉蝶科	紋白蝶				5	5				1					30			3
					1	4	4	0	1	1					5	0		2
					2	9	9	0	1	5					12	0		6
					6	2	18	62	1	20					101	0		12

表 3.1-21、六堆客家文化園區與週邊地區之蜻蛉類調查記錄

科名	學名	中文俗名	特有性	保育等級	遷徙習性	一期用地										週邊地區											
						103		103		103		104		104		104		104		104		104		104		小計	合計
						一	二	三	四	一	二	三	四	一	二	三	四	一	二	三	四						
Aeshnidae	晏蜓科	<i>Anax parthenope julius</i>					0	0	1	0	0	0	0	0	0	0	0	0	0	0	0	0	1	2			
Coenagrionidae	細蟳科	<i>Agriocnemis femina oryzae</i>					0	3	0	2	0	0	0	0	5	10	7	0	4	5	20	6	44	54			
Coenagrionidae	細蟳科	<i>Agriocnemis pygmaea</i>					5	0	0	0	6	4	4	15	7	16	5	0	15	42	6	91	106				
Coenagrionidae	細蟳科	<i>Ceragrion auranticum ryukyuanum</i>					0	6	0	5	0	0	0	11	1	20	12	6	17	12	5	73	84				
Coenagrionidae	細蟳科	<i>Ischnura senegalensis</i>					9	9	0	6	0	14	1	39	108	39	20	28	82	32	19	328	367				
Coenagrionidae	細蟳科	<i>Pseudagrion microcephalum</i>					0	0	0	0	0	1	0	1	0	0	0	0	0	0	0	0	1				
Coenagrionidae	細蟳科	<i>Pseudagrion plitiorsum plitiorsum</i>					0	8	0	0	0	1	0	9	1	13	0	0	9	2	5	30	39				
Gomphidae	春蜓科	<i>Ictinogomphus rapax</i>					0	1	6	0	0	2	3	12	0	1	1	0	0	0	0	0	2	14			
Libellulidae	蜻蛉科	<i>Acisoma panorpoides panorpoides</i>					0	0	2	1	0	1	3	7	0	2	4	6	0	0	0	2	14	21			
Libellulidae	蜻蛉科	<i>Brachydiplax chalybea flavovittata</i>					0	0	1	1	0	3	0	5	0	0	5	0	0	1	0	6	11				
Libellulidae	蜻蛉科	<i>Brachythemis contaminata</i>					0	3	1	7	0	2	5	18	1	18	46	0	0	0	51	117	135				
Libellulidae	蜻蛉科	<i>Crocothemis servilla servilla</i>					4	5	16	3	0	4	1	33	7	0	4	4	0	0	7	22	55				
Libellulidae	蜻蛉科	<i>Diplacodes trivialis</i>					0	0	26	4	0	1	2	33	0	0	3	0	0	0	3	3	36				
Libellulidae	蜻蛉科	<i>Neurothemis ramburii</i>					0	0	5	0	0	0	0	5	0	0	4	0	0	0	0	4	9				
Libellulidae	蜻蛉科	<i>Orthetrum pruinosum neglectum</i>					0	0	0	0	0	0	0	0	0	0	7	1	0	0	1	9	9				
Libellulidae	蜻蛉科	<i>Orthetrum sabina sabina</i>					1	7	20	10	0	8	7	53	6	1	9	9	0	1	4	30	83				
Libellulidae	蜻蛉科	<i>Pantala flavescens</i>					1	21	60	6	0	8	95	191	0	5	97	101	0	2	5	210	401				
Libellulidae	蜻蛉科	<i>Potamarcha congener congener</i>					0	0	0	0	0	0	2	2	0	0	0	0	0	0	0	0	2				
Libellulidae	蜻蛉科	<i>Pseudothemis zonata</i>					0	0	0	0	0	0	2	2	0	0	0	0	0	0	0	0	2				
Libellulidae	蜻蛉科	<i>Rhyothemis variegata arria</i>					0	0	3	0	0	0	8	11	0	1	4	0	0	0	1	6	17				
Libellulidae	蜻蛉科	<i>Tramea virginea</i>					0	0	0	0	0	0	0	0	0	0	1	1	0	0	0	2	2				
Libellulidae	蜻蛉科	<i>Trithemis aurora</i>					1	11	0	4	0	1	6	23	0	3	3	7	1	7	4	25	48				
Libellulidae	蜻蛉科	<i>Trithemis festiva</i>					2	0	1	2	0	0	0	5	0	0	0	1	0	0	0	1	6				
Platycnemididae	琵琶科	<i>Copera marginipes</i>					0	0	0	1	0	0	0	1	6	0	3	4	3	1	1	18	19				
							科數	2	3	3	3	0	2	3	5	3	3	5	3	3	3	3	5	5			
							種數	7	10	12	13	0	13	14	22	9	11	18	14	22	9	11	18	14	7	10	14
							隻次	23	74	142	52	0	52	144	487	144	102	202	222	147	106	113	1036	1523			
							豐富度	1.91	2.09	2.22	3.04	3.04	2.62	3.25	1.61	2.16	3.20	2.41	1.20	1.93	2.75	0.72	0.69	0.66	0.70	0.69	0.69
							均勻度	0.83	0.90	0.70	0.92	0.85	0.55	0.80	0.47	0.73	0.69	0.66	0.66	0.66	0.69	0.69	0.69	0.69	0.69	0.72	0.72
							Shannon index	1.62	2.06	1.73	2.35	2.17	1.46	2.38	1.03	1.75	1.99	1.74	1.36	1.60	1.91	0.24	0.15	0.25	0.11	0.15	0.45
							Simpson index	0.24	0.15	0.25	0.11	0.15	0.45	0.13	0.57	0.23	0.26	0.27	0.36	0.27	0.36	0.27	0.36	0.27	0.36	0.27	0.25

表 3.1-22、六堆客家文化園區各樣站之蜻蛉類調查記錄 (一)

科名	中文俗名	特有性	保育等級	遷徙習性	停車場				九香花園				廣場				田園								
					103	103	103	104	104	104	104	103	103	103	104	104	104	103	103	103	104	104	104		
					一	二	三	四	一	二	三	四	一	二	三	四	一	二	三	四	一	二	三		
Aeshnidae 晏蜓科	綠胸晏蜓																								
Coenagrionidae 細蟳科	白粉細蟳									2															
Coenagrionidae 細蟳科	橙尾細蟳										6														
Coenagrionidae 細蟳科	紅腹細蟳																								
Coenagrionidae 細蟳科	青紋細蟳									2	6														
Coenagrionidae 細蟳科	瘦面細蟳																								
Coenagrionidae 細蟳科	弓背細蟳									6															
Gomphidae 春蜓科	粗鉤春蜓									1	5														
Libellulidae 蜻蛉科	粗腰蜻蛉																1								
Libellulidae 蜻蛉科	橙斑蜻蛉									1															
Libellulidae 蜻蛉科	褐斑蜻蛉									1															
Libellulidae 蜻蛉科	狸紅蜻蛉									2	1	1	2												
Libellulidae 蜻蛉科	侏儒蜻蛉																								
Libellulidae 蜻蛉科	善變蜻蛉																								
Libellulidae 蜻蛉科	霜白蜻蛉																								
Libellulidae 蜻蛉科	杜松蜻蛉									4	18	4	2	6											
Libellulidae 蜻蛉科	薄翅蜻蛉									1	4	3	3												
Libellulidae 蜻蛉科	溪神蜻蛉																								
Libellulidae 蜻蛉科	黃幼蜻蛉																								
Libellulidae 蜻蛉科	彩裳蜻蛉																								
Libellulidae 蜻蛉科	大華蜻蛉																								
Libellulidae 蜻蛉科	紫紅蜻蛉																								
Libellulidae 蜻蛉科	雜仙蜻蛉									1	1	2													
Platycnemididae 琵琶科	腔蹠琵琶																								
科數					0	0	1	0	0	1	0	2	2	2	2	2	2	2	2	2	1	1	1	1	
種數					0	0	2	0	0	1	0	3	9	9	6	0	7	8	3	5	0	5	0	6	2
隻次					0	0	6	0	0	1	0	5	26	48	13	0	20	20	13	10	0	13	0	12	5

表 3.1-23、六堆客家文化園區各樣站之蜻蛉類調查記錄 (二)

科名	中文俗名	特有性	保育等級	遷徙習性	大草坪				竹涼亭				淨水池												
					103	103	103	104	104	104	104	104	104	104	104	104	104								
Aeshnidae 晏蜓科	綠胸晏蜓																								
Coenagrionidae 細蟳科	白粉細蟳																								
Coenagrionidae 細蟳科	橙尾細蟳																								
Coenagrionidae 細蟳科	紅腹細蟳																								
Coenagrionidae 細蟳科	青紋細蟳																								
Coenagrionidae 細蟳科	瘦面細蟳																								
Coenagrionidae 細蟳科	弓背細蟳																								
Gomphidae 春蜓科	粗鉤春蜓																								
Libellulidae 蜻蛉科	粗腰蜻蛉																								
Libellulidae 蜻蛉科	橙斑蜻蛉																								
Libellulidae 蜻蛉科	褐斑蜻蛉																								
Libellulidae 蜻蛉科	狸紅蜻蛉																								
Libellulidae 蜻蛉科	侏儒蜻蛉																								
Libellulidae 蜻蛉科	善變蜻蛉																								
Libellulidae 蜻蛉科	霜白蜻蛉																								
Libellulidae 蜻蛉科	杜松蜻蛉																								
Libellulidae 蜻蛉科	薄翅蜻蛉																								
Libellulidae 蜻蛉科	溪神蜻蛉																								
Libellulidae 蜻蛉科	黃幼蜻蛉																								
Libellulidae 蜻蛉科	彩裳蜻蛉																								
Libellulidae 蜻蛉科	大華蜻蛉																								
Libellulidae 蜻蛉科	紫紅蜻蛉																								
Libellulidae 蜻蛉科	紫仙蜻蛉																								
Platycnemididae 琵琶科	腔蹠琵琶																								
科數					0	1	1	1	0	2	3	0	2	1	1	0	0	1	2	2	0	1	0		
種數					0	1	2	1	0	4	11	0	2	1	2	0	0	1	2	5	6	4	0	2	0
隻次					0	2	10	3	0	9	112	0	4	1	3	0	0	3	3	8	25	10	0	3	0

表 3.1-25、週邊地區各樣站之蜻蛉類調查記錄 (二)

科名	中文俗名	特有性	保育等級	遷徙習性	科大路三段										榮華國小旁										
					103	103	103	103	104	104	104	104	104	104	103	103	103	103	104	104	104	104	104	104	
					一	二	三	四	一	二	三	四	一	二	三	四	一	二	三	四	一	二	三	四	
Aeshnidae 晏蜓科	綠胸晏蜓																								
Coenagrionidae 細蟴科	白粉細蟴																								
Coenagrionidae 細蟴科	橙尾細蟴																								
Coenagrionidae 細蟴科	紅腹細蟴																								
Coenagrionidae 細蟴科	青紋細蟴																								
Coenagrionidae 細蟴科	瘦面細蟴																								
Coenagrionidae 細蟴科	弓背細蟴																								
Gomphidae 春蜓科	粗鉤春蜓																								
Libellulidae 蜻蛉科	粗腰蜻蛉																								
Libellulidae 蜻蛉科	橙斑蜻蛉																								
Libellulidae 蜻蛉科	褐斑蜻蛉																								
Libellulidae 蜻蛉科	狸紅蜻蛉																								
Libellulidae 蜻蛉科	侏儒蜻蛉																								
Libellulidae 蜻蛉科	善變蜻蛉																								
Libellulidae 蜻蛉科	霜白蜻蛉																								
Libellulidae 蜻蛉科	杜松蜻蛉																								
Libellulidae 蜻蛉科	薄翅蜻蛉																								
Libellulidae 蜻蛉科	溪神蜻蛉																								
Libellulidae 蜻蛉科	黃初蜻蛉																								
Libellulidae 蜻蛉科	彩裳蜻蛉																								
Libellulidae 蜻蛉科	大華蜻蛉																								
Libellulidae 蜻蛉科	紫紅蜻蛉																								
Libellulidae 蜻蛉科	紫仙蜻蛉																								
Platycnemididae 髁蟴科	脛蹼髁蟴																								
	科數	0	0	2	2	0	0	0	0	1															
	種數	0	0	4	2	0	0	0	0	1															
	隻次	0	0	7	13	0	0	0	0	2															

表 3.2-1、六堆客家文化園區與週邊地區之魚類調查記錄

科名	學名	中文名	特有性	保育等級	一期用地										週邊地區									
					103	103	103	103	104	104	104	104	104	104	103	103	103	103	104	104	104	104	104	104
Anabantidae 鬥魚科	<i>Trichogaster trichopterus</i>	三星鬥魚	外來		2	18	26	14	3	17	16	104	104	104	104	104	104	104	104	104	104	96	263	
Channidae 鱧科	<i>Channa striata</i>	泰國鱧	外來		1	13	7	2	3	2	2	104	104	104	104	104	104	104	104	104	30	80		
Cichlidae 麗魚科	<i>Amphilophus citrinellus</i>	紅魔鬼	外來		3	6	6	1	1	5	15	104	104	104	104	104	104	104	104	104	3	21		
Cichlidae 麗魚科	<i>Cichlasoma citrinellum</i> × <i>C. synspilum</i>	血鸚鵡	外來						1		2	104	104	104	104	104	104	104	104	1	4	4		
Cichlidae 麗魚科	<i>Melanochromis auratus</i>	非洲鳳凰	外來			2	2				2	104	104	104	104	104	104	104	104	1	4	4		
Cichlidae 麗魚科	<i>Oreochromis</i> sp.	吳郭魚	外來		61	48	32	30	52	51	19	104	104	104	104	104	104	104	104	2	40	333		
Cyprinidae 鯉科	<i>Candidia barbata</i>	臺灣馬口魚	特有									104	104	104	104	104	104	104	104	1	1	1		
Cyprinidae 鯉科	<i>Carassius auratus auratus</i>	鯽魚			1	2	2	2	2	2	5	104	104	104	104	104	104	104	104	1	2	7		
Cyprinidae 鯉科	<i>Cyprinus carpio carpio</i>	鯉魚			2	7	13	7	10	5	6	104	104	104	104	104	104	104	104	6	50	50		
Cyprinidae 鯉科	<i>Hemiculter leuciscus</i>	餐條			25	18	1	3	100	37	184	104	104	104	104	104	104	104	104	37	184	184		
Gobiidae 鰕虎科	<i>Rhinogobius giurinus</i>	極樂吻鰕虎										104	104	104	104	104	104	104	104		47	47		
Loricariidae 甲鯰科	<i>Pterygoplichthys pardalis</i>	琵琶鼠魚	外來		1	4	2	2	2	2	9	104	104	104	104	104	104	104	104	2	52	61		
Poeciliidae 花鱔科	<i>Gambusia affinis</i>	大肚魚	外來		44	190	52	3	110		399	104	104	104	104	104	104	104	104	32	853	1252		
Poeciliidae 花鱔科	<i>Poecilia reticulata</i>	孔雀魚	外來									104	104	104	104	104	104	104	104	18	82	82		
Synbranchidae 合鰓魚科	<i>Monopterus albus</i>	黃鱔										104	104	104	104	104	104	104	104	1	4	4		
			科數		6	5	6	5	5	5	5	104	104	104	104	104	104	104	104	5	8	8		
			種數		7	7	8	8	7	7	7	104	104	104	104	104	104	104	104	7	13	15		
			隻次		114	302	158	60	75	287	87	1083	104	104	104	104	104	104	104	194	1310	2393		
			豐富度		1.27	1.05	1.38	1.71	1.39	1.06	1.34	1.24	1.17	1.45	1.47	1.25	1.46	1.14	1.14	1.14	1.14			
			均勻度		0.53	0.62	0.86	0.70	0.56	0.69	0.79	0.46	0.55	0.42	0.94	0.21	0.48	0.75	0.75	0.75	0.75			
			Shannon index		1.02	1.20	1.79	1.46	1.10	1.35	1.53	0.90	1.08	0.92	1.83	0.44	1.06	1.47	1.47	1.47	1.47			
			Simpson index		0.44	0.43	0.20	0.32	0.51	0.30	0.27	0.59	0.48	0.54	0.18	0.83	0.53	0.30	0.30	0.30	0.30			

表 3.2-2、六堆客家文化園區各水域樣站之魚類調查記錄

科名	中文名	特有性	保育等級	景觀池 I										景觀池 II											
				103	103	103	103	103	104	104	104	104	104	104	103	103	103	103	103	103	104	104	104	104	
Anabantidae 鬥魚科	三星鬥魚	外來		18	26	14	1	2	2	11	2	2	15	5											
Channidae 鱧科	泰國鱧	外來		1	12	7	2	2	1	1	1	3	1												
Cichlidae 麗魚科	紅魔鬼	外來		3	6				5																
Cichlidae 麗魚科	血鸚鵡	外來																							
Cichlidae 麗魚科	非洲鳳凰	外來				2																			
Cichlidae 麗魚科	吳郭魚	外來		54	36	27	18	30	16	8	7	12	5	22	35	11									
Cyprinidae 鯉科	臺灣馬口魚	特有																							
Cyprinidae 鯉科	鯽魚			2	7	12	2	6	5	5	1	2	2	2											
Cyprinidae 鯉科	鯉魚			25	18	1	3	89	37																
Cyprinidae 鯉科	餐條																								
Gobiidae 鰕虎科	極樂吻鰕虎																								
Loricariidae 甲鯰科	琵琶鼠魚	外來				2																			
Poeciliidae 花鱗科	大肚魚	外來		18	135	37		110			26	55	15	3											
Poeciliidae 花鱗科	孔雀魚	外來																							
Synbranchidae 合鰓魚科	黃鱔																								
	科數			4	5	5	5	4	5	4	4	4	4	2	5	3	5								
	種數			5	6	7	7	4	6	6	4	4	4	3	6	4	5								
	隻次			78	233	133	41	40	224	67	36	69	25	19	35	63	20								

表 3.2-3、週邊地區各水域樣站之魚類調查記錄 (一)

科名	中文名	特有性	保育等級	麟洛濕地					信義路					國道下濕地									
				103	103	103	104	104	104	103	103	103	104	104	104	103	103	103	104	104	104		
Anabantidae	鬥魚科			103	103	103	104	104	104	103	103	103	104	104	104	103	103	103	104	104	104		
	三星鬥魚	外來		1	2	7	3	11	94	1	2	7	3	11	29	1	2	7	3	11	94		
Channidae	鱧科	外來																					
Cichlidae	麗魚科	外來																					
Cichlidae	麗魚科	外來																					
Cichlidae	麗魚科	外來																					
Cichlidae	麗魚科	外來																					
Cyprinidae	鯉科	特有																					
Cyprinidae	鯉科																						
Cyprinidae	鯉科																						
Cyprinidae	鯉科																						
Gobiidae	鰕虎科																						
Loricariidae	甲鯰科	外來																					
Poeciliidae	花鱗科	外來																					
Poeciliidae	花鱗科	外來																					
Synbranchidae	合鰓魚科																						
	黃鱮																						
	科數			3	3	3	3	3	3	3	3	3	3	3	3	3	3	3	3	3	3		
	種數			3	3	3	3	3	3	3	3	3	3	3	3	3	3	3	3	3	3		
	隻次			20	35	58	21	4	23	125	20	35	58	21	4	23	125	20	35	58	21	4	23

表 3.2-4、週邊地區各水域樣站之魚類調查記錄 (二)

科名	中文名	特有性	保育等級	科大路三段										榮華國小旁									
				103		103		103		104		104		103		103		104		104			
				一	二	三	四	一	二	三	四	一	二	三	四	一	二	三	四				
Anabantidae 鬥魚科	三星鬥魚	外來		103	103	103	104	104	104	104	103	103	103	104	104	104	104	104	104				
Channidae 鱧科	泰國鱧	外來																					
Cichlidae 麗魚科	紅魔鬼	外來																					
Cichlidae 麗魚科	血鸚鵡	外來																					
Cichlidae 麗魚科	非洲鳳凰	外來																					
Cichlidae 麗魚科	吳郭魚	外來																					
Cyprinidae 鯉科	臺灣馬口魚	特有																					
Cyprinidae 鯉科	鯽魚																						
Cyprinidae 鯉科	鯉魚																						
Cyprinidae 鯉科	餐條																						
Gobiidae 鰕虎科	極樂吻鰕虎																						
Loricariidae 甲鯰科	琵琶鼠魚	外來																					
Poeciliidae 花鱔科	大肚魚	外來																					
Poeciliidae 花鱔科	孔雀魚	外來																					
Synbranchidae 合鰓魚科	黃鱮																						
	科數			0	0	0	0	0	0	0	0	0	0	0	0	0	0	0	0				
	種數			0	0	0	0	0	0	0	0	0	0	0	0	0	0	0	0				
	隻次			0	0	0	0	0	0	0	0	0	0	0	0	0	0	0	0				
				7	5	8	8	7	10	15	93	114	175	18	249	171	32	18	18				
				1	15	3	6	9	30	18	1	15	3	6	9	30	18	18	18				
				3	3	3	3	4	6	4	3	3	3	3	4	6	4	5	5				
				4	4	4	4	6	8	5	4	4	6	4	6	8	5	5	5				
				104	135	189	37	268	218	69	104	135	189	37	268	218	69	69	69				

表 3.2-5、六堆客家文化園區與週邊地區之水生爬蟲類調查記錄

科名	學名	中文名	特有性	保育等級	一期用地					週邊地區					合計			
					103	103	103	104	104	104	103	103	103	104		104	104	
Emydidae 澤龜科	<i>Trachemys scripta elegans</i>	巴西龜			1	2	1	1	1									4
Geoemydidae 地龜科	<i>Maremys sinensis</i>	斑龜			3	2	6	16	14	21								70
Geoemydidae 地龜科	<i>Maremys mutica</i>	柴棺龜		II	1	1												1
Trionychidae 鱉科	<i>Pelodiscus sinensis</i>	鱉			1	1												3
			科數		1	2	3	1	1	1	1							3
			種數		1	2	4	1	1	2	1							4
			隻次		1	4	6	6	16	15	21							9
			豐富度		0.72	1.67												0.56
			均勻度		0.81	0.96												0.65
			Shannon index		0.00	0.56	1.33											0.45
			Simpson index		1.00	0.63	0.28											0.72

表 3.2-6、六堆客家文化園區與週邊地區各水域樣站之水生爬蟲類調查記錄

科名	景觀池 I				景觀池 II				麟洛濕地				信義路							
	103	103	103	104	103	103	103	104	103	103	103	104	103	103	103	103	104	104		
中文名	1	2	3	4	1	2	3	4	1	2	3	4	1	2	3	4	1	2	3	
特有性																				
保育等級																				
巴西龜	1	2	1	1	1	2	0	1	1	2	0	0	1	0	0	0	0	0	0	0
斑龜	2	1	6	8	11	17	1	1	8	3	4	5	1	2	0	0	0	0	0	0
柴棺龜	1													2	0	0	0	0	0	0
鱉	1													6	0	0	0	0	0	0
科數	1	2	2	1	1	1	1	1	1	1	1	1	1	2	0	0	0	0	0	0
種數	1	2	3	1	1	2	1	1	1	1	1	1	1	2	0	0	0	0	0	0
隻次	1	3	4	6	8	12	17	0	1	2	0	8	3	4	6	0	0	0	0	0
	國道下濕地				科大路三段				榮華國小旁											
科名	103	103	103	104	103	103	103	104	103	103	103	104	103	103	103	103	104	104	104	104
中文名	1	2	3	4	1	2	3	4	1	2	3	4	1	2	3	4	1	2	3	4
特有性																				
保育等級																				
巴西龜	1																			
斑龜	1																			
柴棺龜																				
鱉																				
科數	0	0	0	0	1	0	0	0	0	0	0	0	1	0	0	0	0	0	0	0
種數	0	0	0	0	1	0	0	0	0	0	0	0	1	0	0	0	0	0	0	0
隻次	0	0	0	0	1	0	0	0	0	0	0	0	1	0	0	0	0	0	0	0

表 3.2-7、六堆客家文化園區與週邊地區之蝦類調查記錄

科名	學名	中文名	特有 性	保育 等級	一期用地					週邊地區					小計	合計						
					103	103	103	104	104	104	103	103	103	104			104	104				
Atyidae 匙指蝦科	<i>Caridina</i> sp.	米蝦屬			1	15					28		45	39	3	138	124	62	82	493	521	
Palaemonidae 長臂蝦科	<i>Macrobrachium nipponense</i>	日本沼蝦			152	178	153	102	158	195	1076	138	46	55	10	17	7	15	3	153	1229	
Parastacidae 擬河蝦科	<i>Cherax quadricarinatus</i>	紅螯螯蝦												4	3	3	3	1	2	13	13	
			科數		2	1	1	1	2	1	2	2	2	2	3	3	3	3	3	3	3	3
			種數		2	1	1	1	2	1	2	2	2	2	3	3	3	3	3	3	3	3
			隻次		153	178	153	102	173	195	1104	150	91	94	17	158	134	78	87	659	1763	
			豐富度										0.71	0.40	0.41	0.46	0.45	0.45	0.45			
			均勻度										0.87	0.39	0.28	0.51	0.24	0.24	0.24			
			Shannon index										0.96	0.43	0.31	0.56	0.26	0.26				
			Simpson index										0.43	0.77	0.86	0.67	0.89	0.89				

表 3.2-8、六堆客家文化園與週邊地區各水域樣站之蝦類調查記錄

科名	景觀池 I				景觀池 II				麟洛濕地				信義路																						
	103	103	103	104	104	104	104	104	103	103	103	103	104	104	104	104	103	103	103	103	104	104	104	104											
中文名	103	103	103	104	104	104	104	103	103	103	103	103	104	104	104	104	103	103	103	103	104	104	104	104											
特有性	1	2	3	4	1	3	3	1	15	11																									
保育等級																																			
Atyidae 匙指蝦科	77	68	104	23	50	56	32	75	110	49	79	108	139	106			45	55	3	16	7	4	3												
Palaemonidae 長臂蝦科																																			
Parastacidae 擬河蝦科																																			
科數	2	1	1	1	1	1	2	1	1	1	1	1	2	2	1	1	1	1	1	1	1	1	2												
種數	2	1	1	1	1	1	2	1	1	1	1	2	2	2	1	1	1	1	1	1	1	1	2												
隻次	78	68	104	23	50	56	33	75	110	49	79	123	139	117	45	55	3	16	7	4	10														
國道下濕地												科大路三段												榮華國小旁											
中文名	103	103	103	103	104	104	104	104	103	103	103	103	103	103	104	104	104	104	103	103	103	103	104	104											
特有性	1	2	3	4	1	2	3	3	1	1	2	3	4	1	2	3	3	3	1	1	2	3	3												
保育等級																																			
Atyidae 匙指蝦科																																			
Palaemonidae 長臂蝦科																																			
Parastacidae 擬河蝦科																																			
科數	1	0	0	0	0	0	0	0	0	0	0	0	0	0	0	0	0	0	0	0	0	0	0												
種數	1	0	0	0	0	0	0	0	0	0	0	0	0	0	0	0	0	0	0	0	0	0	0												
隻次	1	0	0	0	0	0	0	0	0	0	0	0	0	0	0	0	0	0	0	0	0	0	0												

表 3.2-9、六堆客家文化園區與週邊地區之螺貝類調查記錄

科名	學名	中文名	特有性	保育等級	一期用地										週邊地區										合計
					一期用地										週邊地區										
					一	二	三	四	一	二	三	四	一	二	一	二	三	四	一	二	三	四	一	二	
Ampullariidae 蘋果螺科	<i>Pomacea canaliculata</i>	福壽螺			12	1	1	1	3	7	24	103	103	103	104	104	104	104	104	104	104	17	74	98	
Corbiculidae 蜆科	<i>Corbicula fluminea</i>	臺灣蜆			1	15	1	1	4	22	6	2	1	3	1	4	2	19	41	2	19	41			
Lymnaeidae 椎實螺科	<i>Austropeplea ollula</i>	小椎實螺			2					2	2											3	5	7	
Lymnaeidae 椎實螺科	<i>Radix swinhoei</i>	台灣椎實螺			8	1	3	6	13	30	3	1	1	4	4	4	13	43	4	13	43				
Physidae 囊螺科	<i>Physa acuta</i>	囊螺			3	1	1	2		6	3	2	2	10	2	19	25	2	19	25					
Planorbidae 扁蝸科	<i>Gyraulus spirillus</i>	圓口扁蝸			10	1	1			19	2	14	8	1	6	26	57	76	6	57	76				
Pleuroceridae 川蝸科	<i>Semisulcospira libertina</i>	川蝸																				6	6	6	
Thiaridae 錐蝸科	<i>Melanoides maculata</i>	斑蝸			20	2	6	10	5	44	6											48	92	92	
Thiaridae 錐蝸科	<i>Melanoides tuberculatus tuberculatus</i>	網蝸			11	38	15	12	5	104	2											19	21	21	
Thiaridae 錐蝸科	<i>Stenomelania plicaria</i>	錐蝸								2												8	19	21	
Thiaridae 錐蝸科	<i>Tarebia granifera</i>	瘤蝸								10	104	7	4	2	12	5	13	43	147	13	43	147			
Thiaridae 錐蝸科	<i>Thiara riqueti</i>	流紋蝸			28		4			9	41	1	10	5	15	5	11	52	93	1	52	93			
Thiaridae 錐蝸科	<i>Thiara scabra</i>	塔蝸								21	21											1	22	22	
Viviparidae 田螺科	<i>Cipangopaludina chinensis</i>	圓田螺			30	28	16	29	16	28	19	13	5	6	8	2	7	46	223	5	46	223			
Viviparidae 田螺科	<i>Cipangopaludina miyagii</i>	稜田螺			4	7	5	4	4	6	7	7	6	6	7	5	8	8	8	7	8	8			
Viviparidae 田螺科	<i>Snoutia quadrata</i>	石田螺			4	9	6	6	10	8	14	9	8	9	7	11	10	14	16	10	14	16			
		科數			45	160	36	55	54	98	517	53	72	37	65	27	67	82	403	82	403	920			
		種數			0.79	1.58	1.40	1.25	1.25	1.96	1.65	2.01	1.64	2.22	1.92	1.82	2.38	2.04		2.04					
		隻次			0.63	0.90	0.66	0.74	0.90	0.83	0.83	0.88	0.74	0.82	0.92	0.86	0.94	0.83		0.83					
		豐富度			0.88	1.98	1.18	1.33	1.62	1.91	1.72	1.93	1.54	1.81	2.02	1.67	2.25	1.91		1.91					
		Shannon index			0.51	0.15	0.38	0.35	0.22	0.18	0.23	0.17	0.30	0.21	0.15	0.23	0.11	0.19		0.19					
		Simpson index																							

表 3.2-11、週邊地區各水域樣站之螺貝類調查記錄(一)

科名	中文名	特有性	麟洛濕地												信義路												國道下濕地											
			103 一	103 二	103 三	103 四	104 一	104 二	104 三	104 四	104 一	104 二	104 三	104 四	103 一	103 二	103 三	103 四	104 一	104 二	104 三	104 四	104 一	104 二	104 三	104 四												
Ampullariidae	蘋果螺科	福壽螺																																				
Corbiculidae	蜆科	臺灣蜆																																				
Lymnaeidae	椎實螺科	小椎實螺	3	1	4	4																1																
Lymnaeidae	椎實螺科	台灣椎實螺	2																																			
Physidae	囊螺科	囊螺																																				
Planorbidae	扁蝸科	圓口扁蝸			14	4			1																		2											
Pleuroceridae	川蝸科	川蝸																																				
Thiaridae	錐蝸科	斑蝸	10	6	1																																	
Thiaridae	錐蝸科	網蝸																																				
Thiaridae	錐蝸科	錐蝸																																				
Thiaridae	錐蝸科	瘤蝸			1																																	
Thiaridae	錐蝸科	流紋蝸																																				
Thiaridae	錐蝸科	塔蝸	1																																			
Viviparidae	田螺科	圓田螺								1																												
Viviparidae	田螺科	稜田螺	4	1					2																		1											
Viviparidae	田螺科	石田螺	4	3	2	2	0	4	2																1	1	3	1										
		科數	5	3	3	2	0	5	2															1	1	1	3	1										
		種數	20	8	16	8	0	9	27															2	0	0	4	1	8									
		隻次																						1	0	0	0	1	3	1								
																								1	1	0	0	1	1	3	1							
																								2	0	0	0	4	1	8	1							

表 3.2-12、週邊地區各水域樣站之螺貝類調查記錄 (二)

科名	中文名	特有性	保育等級	科大路三段												榮華國小旁											
				103	103	103	103	104	104	104	104	104	104	104	104	103	103	103	103	104	104	104	104				
Ampullariidae 蘋果螺科	福壽螺			一	二	三	四	一	二	三	104	104	104	104	104	104	104	104	104	104	104	104					
Corbiculidae 蜆科	臺灣蜆																										
Lymnaeidae 椎實螺科	小椎實螺																										
Lymnaeidae 椎實螺科	台灣椎實螺																										
Physidae 囊螺科	囊螺																										
Planorbidae 扁蝨科	圓口扁蝨																										
Pleuroceridae 川蝨科	川蝨																										
Thiaridae 錐蝨科	斑蝨																										
Thiaridae 錐蝨科	網蝨																										
Thiaridae 錐蝨科	錐蝨																										
Thiaridae 錐蝨科	瘤蝨																										
Thiaridae 錐蝨科	流紋蝨																										
Thiaridae 錐蝨科	塔蝨																										
Viviparidae 田螺科	圓田螺																										
Viviparidae 田螺科	稜田螺																										
Viviparidae 田螺科	石田螺																										
				科數	1	0	1	1	1	0	0	0	0	0	0	0	0	0	0	0	0	0					
				種數	1	0	1	1	1	0	0	0	0	0	0	0	0	0	0	0	0	0	0				
				隻次	1	0	1	1	1	0	0	0	0	0	0	0	0	0	0	0	0	0	0				
					8	4	4	5	5	7	2	4	5	8	4	5	5	7	2	4	4	5	5				
					5	5	5	5	5	4	4	7	5	4	7	5	4	7	5	4	7	5	5				
					6	7	7	7	7	6	8	6	8	7	6	8	7	6	8	8	8	8	8				
					30	64	64	20	52	26	50	30	26	50	26	50	26	50	26	50	26	50	53				

表 3.2-13、六堆客家文化園區與週邊地區之水生昆蟲調查記錄

科名	學名	中文名	特有性	保育等級	一期用地				週邊地區				小計	合計	
					103	103	103	104	104	104	104	104			104
Belostomatidae	負蝨科	<i>Diplonychus esakii</i>													
Coenagrionidae	細蟬科														
Culicidae	蚊科														
Dytiscidae	龍蝨科														
Libellulidae	蜻蜓科														
Naididae	仙女蟲科	A <i>Limnodrilus hoffmeisteri</i>													
Naididae	仙女蟲科	B <i>Tubifex tubifex</i>													
		科數													
		種數													
		隻次													
		豐富度													
		均勻度													
		Shannon index													
		Simpson index													

表 3.2-15、六堆客家文化園區水域樣站之藻類調查記錄

藻類/地點	景觀池一	景觀池二	麟洛濕地	信義路	國道下濕地	科大路三段	榮華國小旁	水質指標
Bacillariophyta 矽藻								
<i>Aulacoseira</i> sp.	1280	2560						ams-βms
<i>Cyclotella meneghiniana</i>		1280	2560	2560				βms-os
<i>Cyclotella</i> sp.	2560	2560	2560	5120		2560		βms-os
<i>Gomphonema</i> sp.			2560	5120		5120		βms-os
<i>Navicula cryptocephala</i>	3840	2560	2560	5120		5120	1280	ams-βms
<i>Navicula gracilis</i>	1280	1280						ams-βms
<i>Navicula placenta</i>	2560	2560		2560		5120		ams-βms
<i>Navicula rhynchocephala</i>			2560					ams-βms
<i>Navicula</i> spp.	3840	2560	5120	5120	5120	5120	2560	ams-βms
<i>Navicula viridula</i>	2560	2560						ams-βms
<i>Nitzschia</i> spp.	2560	2560	5120		5120	2560	2560	ams-βms
<i>Pinnularia</i> sp.					25600			βms-os
Chlorophyta 綠藻								
<i>Ankistrodesmus</i> sp.	5120	5120	2560	5120		5120		
<i>Ankyra</i> sp.	5120	10240	12800	5120		5120		
<i>Chlamydomonas</i> sp.	1280	1280	51200					βms
<i>Chlorella</i> spp.			2560	2560		2560		ams
<i>Chlorogonium</i> sp.	5120	5120	10240					
<i>Closterium</i> sp.	1280	2560	2560	5120		2560		ams-os
<i>Coelastrum</i> sp.	10240	20480	5120	10240		51200		βms
<i>Cosmarium</i> sp.	2560	1280	5120	2560		5120	1280	βms
<i>Crucigeniella crucifera</i>	2560	1280	2560	2560		2560		ams-βms
<i>Crucigeniella lauterbornii</i>			2560					ams-βms
<i>Crucigeniella</i> sp.	5120	5120	10240	10240		10240		ams-βms
<i>Crucigeniella tetrapedia</i>		1280		5120		5120		ams-βms
<i>Dictyosphaerium</i> sp.	1280	1280	2560	5120				
<i>Endorina</i> sp.		1280	1280	2560		2560		βms
<i>Golenkinia</i> sp.	5120	5120	1280	2560				βms
<i>Gonatozygon</i> sp.	1280	1280	1280					βms
<i>Micractinium</i> sp.	2560	2560	2560	2560				
<i>Monoraphidinium arcuatum</i>	5120	10240	5120	5120		5120		βms-os
<i>Monoraphidinium komarkovae</i>	2560	1280	2560	5120		10240		βms-os
<i>Monoraphidinium</i> sp.	2560	2560	3840	10240	2560	10240	2560	βms-os
<i>Oocystis</i> sp.	10240	5120	2560	5120	2560	5120	1280	ams-βms
<i>Pandorina</i> sp.				2560				βms-os
<i>Pediastrum biwae</i>	2560	2560	5120	5120				βms-os
<i>Pediastrum boryanum</i>			2560			5120		βms-os
<i>Pediastrum deplex</i>		1280						βms-os
<i>Pediastrum simple</i>	76800	256000	5120	10240		2560		βms-os
<i>Scedesmus acuminatus</i>				2560		2560		ams-(βms)
<i>Scedesmus dimorphus</i>	5120		25600	2560		2560		ams-(βms)
<i>Scedesmus guaricauda</i>	25600	2560	51200	10240		5120	1280	ams-(βms)
<i>Scedesmus obliquus</i>	5120		51200	2560		5120		ams-(βms)
<i>Scedesmus opoliensis</i>	76800	25600	102400	10240		15360	2560	
<i>Scedesmus</i> sp1.	5120	5120	38400	5120		10240	1280	ams-(βms)
<i>Scedesmus</i> sp2.	5120	5120	38400	5120		5120		ams-(βms)
<i>Scedesmus</i> sp3.		5120	51200	5120		5120		ams-(βms)
<i>Scedesmus</i> sp4.		5120	25600	2560				ams-(βms)
<i>Scedesmus</i> spp.	5120	10240	51200	5120	2560	25600		ams-(βms)
<i>Selenastrum</i> sp.	1280	2560	2560	2560		2560		
<i>Tetrademus</i> sp.	1280	2560	2560	5120		5120		
<i>Tetraedron</i> sp.			2560	5120				ams-os
<i>Tetraspora</i> sp.			2560					

表 3.2-15、(續)

藻類/地點	景觀池 I	景觀池 II	麟洛濕地	信義路	國道下濕地	科大路三段	榮華國小旁	水質指標
Cyanophyta 藍綠藻								
<i>Chroococcus</i> sp.	10240	10240	5120	5120		5120		βms-os
<i>Merismopedia</i> sp.	76800	51200	20480	10240		25600		αms-(βms)
<i>Microcystis</i> sp.			2560					αms-βms
<i>Oscillatoria</i> sp.				5120		5120	2560	αms-βms
Cryptophytes 隱藻								
<i>Cryptomonas</i> sp.	2560	2560	2560	5120		2560		βms
Euglenophytes 裸藻								
<i>Englena proxima</i>				2560		2560		αms-ps
<i>Englena oxyuris</i>				5120		5120		αms-ps
<i>Englena</i> spp.		2560		5120		10240		αms-ps
原生動物								
<i>Coleps</i> sp.		2560						βms
<i>Strobilidium</i> sp1.					5120		10240	αms-ps
<i>Strobilidium</i> sp2.					2560		15360	αms-ps
Total cell count.總細胞數	389120	497920	642560	232960	51200	296960	44800	
Total species 種類數	39	45	47	46	8	40	12	
Shannon's 多樣性指數	2.66	2.23	3.05	3.72	1.64	3.28	2.03	
Dominance Index 優勢度指數	0.13	0.28	0.07	0.03	0.29	0.06	0.19	
Species Richness 豐富度	2.95	3.35	3.44	3.64	0.65	3.09	1.03	
Pielou evenness index 均勻度	0.73	0.59	0.79	0.97	0.79	0.89	0.82	

調查照片（一期用地與週邊地區）



圖一、於景觀池放置網具陷阱



圖二、與計畫承辦人員一起夜間觀察



圖三、週邊地區水域網具陷阱回收



圖四、大草原區域陸域陷阱回收



圖五、計畫承辦人員陪同水域陷阱回收與捕獲生物分類記錄



圖六、週邊地區投擲手拋網捕魚



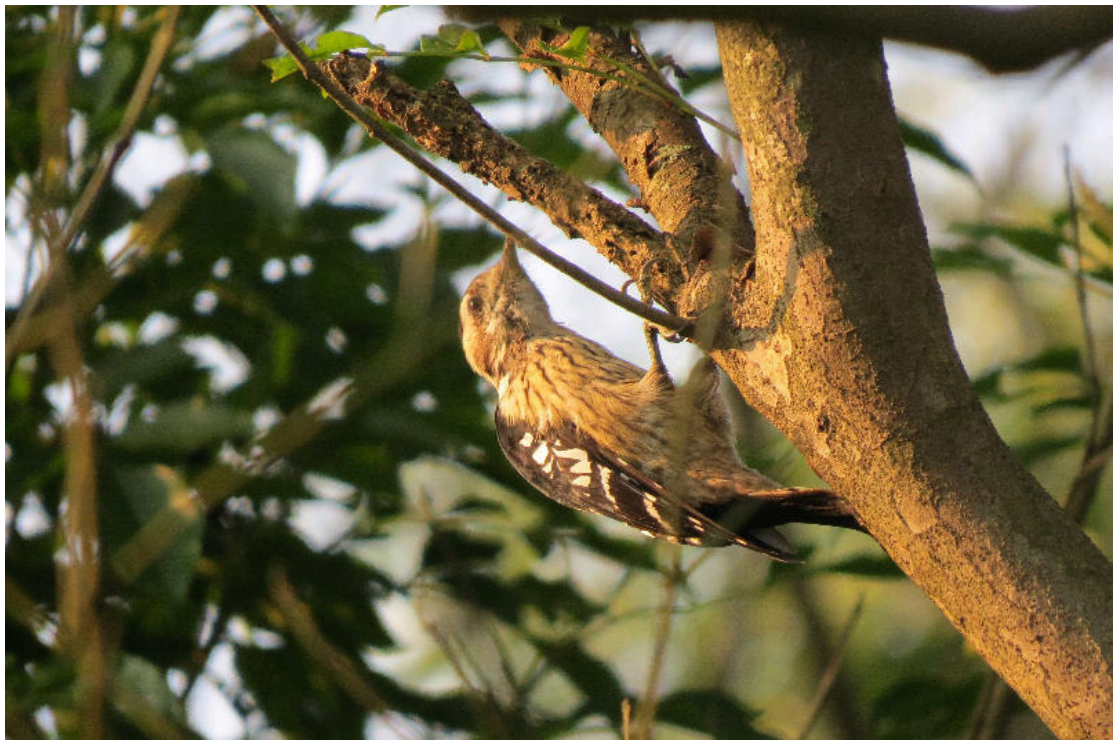
圖七、捕獲之哺乳類 - 臭鼩



圖八、捕獲之外來種爬蟲類 - 多線南蜥



圖九、鳥類觀察 - 棕背伯勞



圖十、鳥類觀察 - 小啄木



圖十一、鳥類觀察 - 灰頭鷦鶯



圖十二、鳥類觀察 - 小鴨鶇 (新記錄鳥種)



圖十三、捕獲之原生種水生爬蟲類 - 斑龜



圖十四、捕獲之原生種魚類 - 鯉魚



圖十五、捕獲之原生種魚類 - 餐條



圖十六、捕獲之外來種魚類 - 琵琶鼠魚



圖十七、捕獲之外來種魚類 - 泰國鱧魚苗



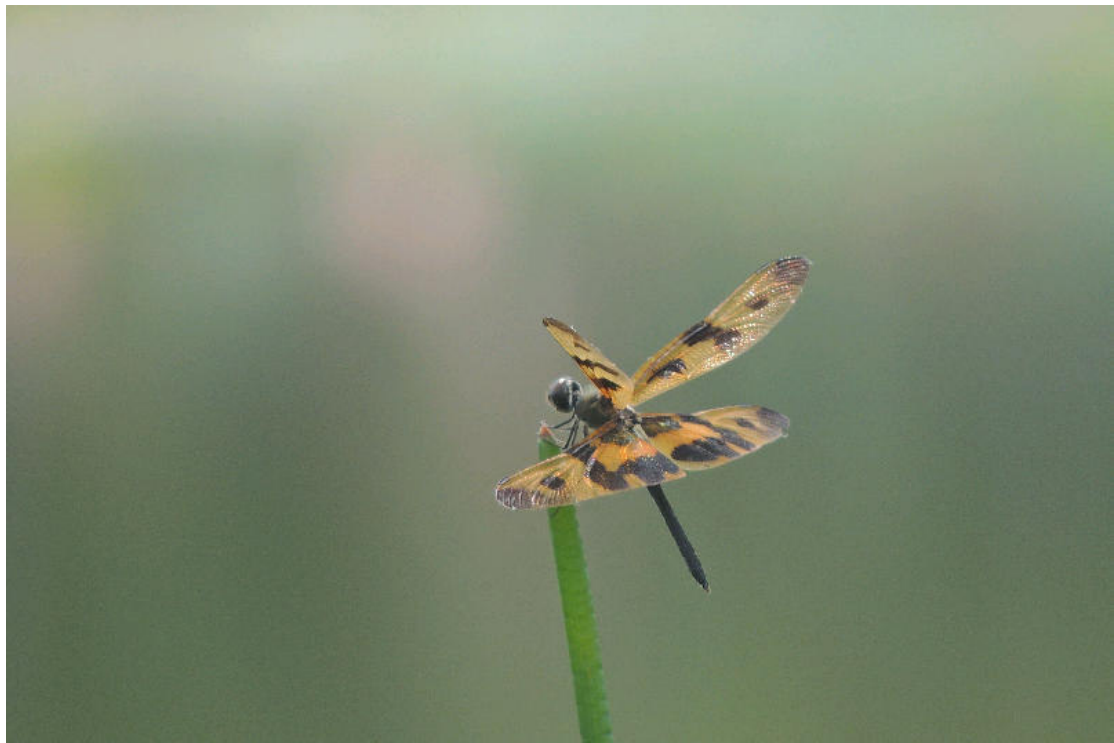
圖十八、捕獲之外來種魚類 - 紅魔鬼



圖十九、捕獲之原生種沼蝦 - 日本沼蝦



圖二十、捕獲之外來種龍蝦 - 紅螯螯蝦 (澳洲龍蝦)



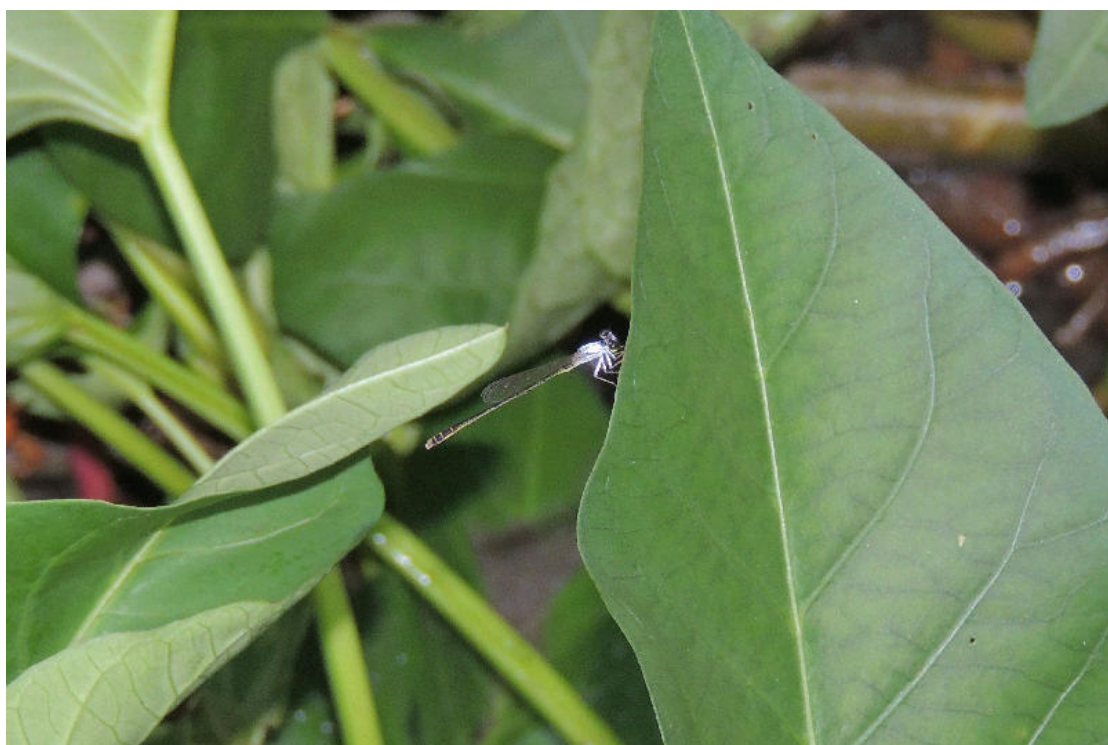
圖二十一、蜻蛉類調查 - 彩裳蜻蜓



圖二十二、蜻蛉類調查 - 褐斑蜻蜓



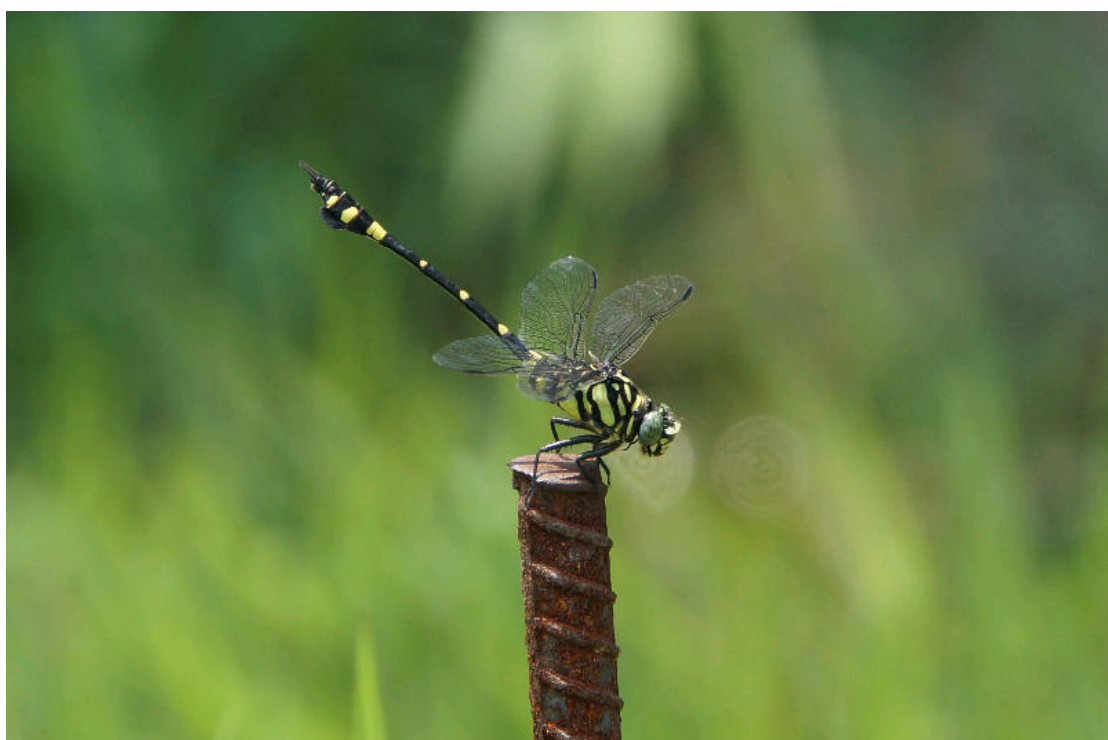
圖二十三、蜻蛉類調查 - 弓背細蟪



圖二十四、蜻蛉類調查 - 白粉細蟪



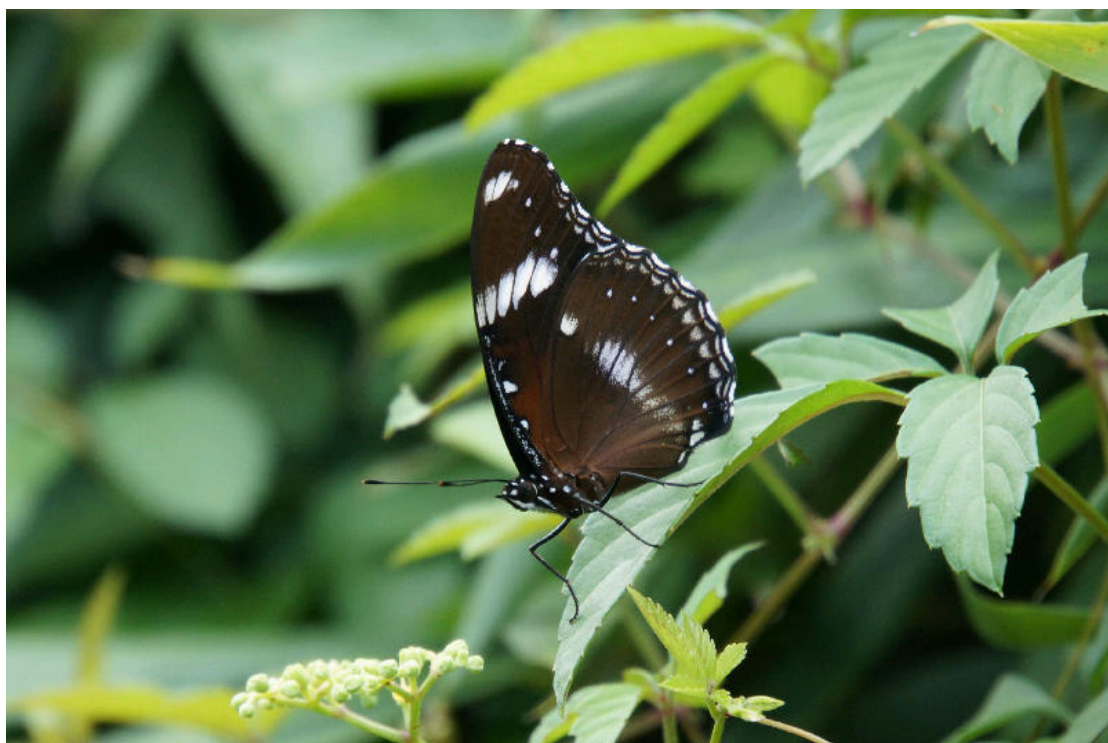
圖二十五、蜻蛉類調查 - 樂仙蜻蜓



圖二十六、蜻蛉類調查 - 粗鉤春蜓



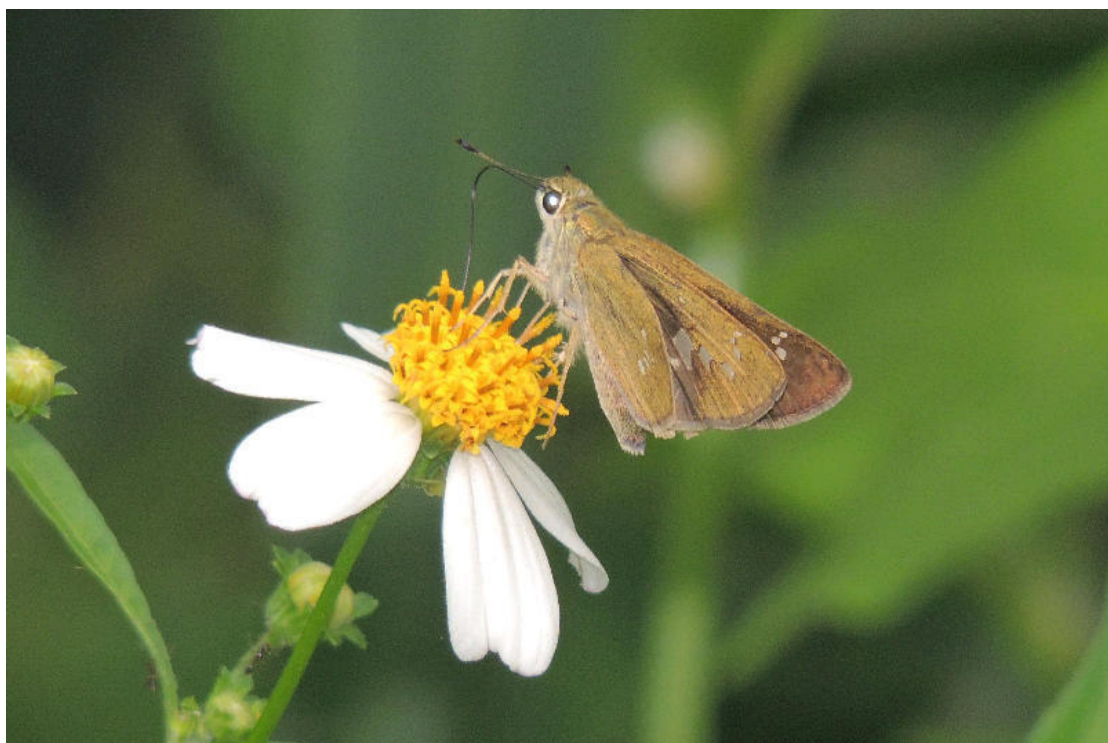
圖二十七、蝶類觀察 - 淡黃蝶



圖二十八、蝶類觀察 - 琉球紫蛺蝶



圖二十九、蝶類觀察 - 黑星弄蝶



圖三十、蝶類觀察 - 禾弄蝶



圖三十一、淨水池區域夜間觀察 - 台灣窗螢



圖三十二、淨水池區域夜間觀察 - 台灣窗螢

附錄一、六堆客家文化園區與周邊地區之植物名錄

中文科名	中文名	學名	類別	屬性	園區 內	周邊 地區
雙子葉植物						
千屈菜科	大花紫薇	<i>Lagerstroemia speciosa</i>	喬木	栽培	*	
千屈菜科	細葉雪茄花	<i>Cuphea hyssopifolia</i>	灌木	栽培	*	
大戟科	千根草	<i>Chamaesyce thymifolia</i>	草本	原生	*	*
大戟科	小返魂	<i>Phyllanthus amarus</i>	草本	原生	*	*
大戟科	五蕊油柑	<i>Phyllanthus tenellus</i>	灌木	原生	*	
大戟科	白苞猩猩草	<i>Euphorbia heterophylla</i>	草本	栽培		*
大戟科	白飯樹	<i>Flueggea suffruticosa</i>	喬木	原生	*	*
大戟科	禾葉大戟	<i>Euphorbia graminea</i>	草本	歸化	*	*
大戟科	印度鐵莧	<i>Acalypha indica indica</i>	草本	栽培	*	*
大戟科	多花油柑	<i>Phyllanthus multiflorus</i>	灌木	原生	*	*
大戟科	血桐	<i>Macaranga tanarius</i>	喬木	原生	*	*
大戟科	威氏鐵莧	<i>Acalypha wilkesiana</i>	灌木	栽培	*	
大戟科	桔里珍	<i>Antidesma pentandrum var. barbatum</i>	灌木	原生	*	*
大戟科	茄苳	<i>Bischofia javanica</i>	喬木	原生	*	*
大戟科	飛揚草	<i>Chamaesyce hirta</i>	草本	原生	*	*
大戟科	烏白	<i>Sapium sebiferum</i>	喬木	原生	*	*
大戟科	假紫斑大戟	<i>Chamaesyce hypericifolia</i>	草本	歸化	*	*
大戟科	彩葉山漆莖	<i>Breynia nivosa</i>	灌木	栽培	*	
大戟科	猩猩草	<i>Euphorbia cyathophora</i>	草本	栽培		*
大戟科	菲律賓饅頭果	<i>Glochidion philippicum</i>	喬木	原生	*	*
大戟科	蓖麻	<i>Ricinus communis</i>	灌木	歸化	*	*
大戟科	蟲屎	<i>Melanolepis multiglandulosa</i>	灌木	原生	*	*
小二仙草科	粉綠狐尾藻	<i>Myriophyllum aquaticum</i>	草本	栽培	*	
木棉科	美人樹	<i>Chorisia speciosa</i>	喬木	栽培	*	*
木棉科	馬拉巴栗	<i>Pachira macrocarpa</i>	喬木	栽培		*
木犀科	茉莉花	<i>Jasminum sambac</i>	灌木	歸化	*	*
木犀科	桂花	<i>Osmanthus fragrans</i>	喬木	栽培	*	*
木蘭科	白玉蘭	<i>Michelia alba</i>	喬木	栽培	*	*
木蘭科	含笑花	<i>Michelia figo</i>	灌木	栽培		*
火筒樹科	火筒樹	<i>Leea guineensis</i>	灌木	原生	*	
玄參科	泥花草	<i>Lindernia antipoda</i>	草本	原生	*	*
玄參科	通泉草	<i>Mazus pumilus</i>	草本	原生	*	*
玄參科	野甘草	<i>Scopia dulcis</i>	草本	歸化	*	*

玄參科	黃花過長沙舅	<i>Mecardonia procumbens</i>	草本	歸化	*	
玄參科	藍豬耳	<i>Lindernia crustacea</i>	草本	原生	*	*
田麻科	繩黃麻	<i>Corchorus aestuans aestuans</i>	草本	原生	*	*
白花菜科	平伏莖白花菜	<i>Cleome rutidosperma</i>	草本	原生	*	*
白花菜科	向天黃	<i>Cleome viscosa</i>	草本	原生		*
石竹科	菁芳草	<i>Drymaria cordata diandra</i>	草本	原生	*	
安息香科	九芎	<i>Lagerstroemia subcostata</i>	灌木	原生	*	
西番蓮科	三角葉西番蓮	<i>Passiflora suberosa</i>	草本	原生	*	*
西番蓮科	毛西番蓮	<i>Passiflora foetida</i>	草本	栽培	*	*
夾竹桃科	山馬茶	<i>Tabernaemontana pandacaqui</i>	灌木	原生	*	*
夾竹桃科	黑板樹	<i>Alstonia scholaris</i>	喬木	栽培	*	*
夾竹桃科	雞蛋花	<i>Plumeria rubra</i>	灌木	栽培	*	*
夾竹桃科	蘭嶼馬蹄花	<i>Tabernaemontana subglobosa</i>	灌木	原生	*	*
忍冬科	冇骨消	<i>Sambucus chinensis</i>	灌木	原生	*	
豆科	水黃皮	<i>Pongamia pinnata</i>	喬木	原生		*
豆科	印度紫檀	<i>Pterocarpus indicus</i>	喬木	栽培		*
豆科	羊蹄甲	<i>Bauhinia purpurea</i>	喬木	栽培	*	
豆科	含羞草	<i>Mimosa pudica</i>	草本	歸化	*	*
豆科	阿勃勒	<i>Cassia fistula</i>	喬木	栽培	*	*
豆科	雨豆樹	<i>Samanea saman</i>	喬木	栽培	*	
豆科	盾柱木	<i>Peltophorum pterocarpum</i>	喬木	栽培	*	
豆科	黃野百合	<i>Crotalaria pallida</i> Aiton var. <i>obovata</i>	草本	原生		*
豆科	圓葉煉莢豆	<i>Alysicarpus ovalifolius</i>	草本	原生	*	*
豆科	煉莢豆	<i>Alysicarpus vaginalis</i>	草本	原生	*	*
豆科	銀合歡	<i>Leucaena leucocephala</i>	灌木	歸化		*
豆科	鳳凰木	<i>Delonix regia</i>	喬木	栽培	*	*
豆科	寬翼豆	<i>Macroptilium lathyroides</i>	草本	原生		*
豆科	蔓花生	<i>Arachis duranensis</i>	草本	歸化	*	
豆科	賽芻豆	<i>Macroptilium atropurpureus</i>	草本	歸化	*	
豆科	蠅翼草	<i>Desmodium triflorum</i>	草本	原生	*	*
使君子科	小葉欖仁	<i>Terminalia mantalyi</i>	喬木	栽培	*	*
使君子科	欖仁	<i>Terminalia catappa</i>	喬木	原生	*	*
芸香科	月橘	<i>Murraya paniculata</i>	灌木	原生	*	*
柳葉菜科	水丁香	<i>Ludwigia octovalvis</i>	草本	原生	*	*
茄科	山煙草	<i>Solanum erianthum</i>	草本	原生	*	*
茄科	羊不食	<i>Solanum lasiocarpum</i>	草本	原生	*	
茄科	萬桃花	<i>Solanum torvum</i>	灌木	原生	*	*

茄科	瑪瑙珠	<i>Solanum diphyllum</i>	草本	原生	*	*
茄科	皺葉煙草	<i>Nicotiana plumbaginifolia</i>	草本	原生	*	*
茄科	燈籠草	<i>Physalis angulata</i>	草本	原生	*	*
茄科	龍葵	<i>Solanum nigrum</i>	草本	原生	*	*
桑科	小葉桑	<i>Morus australis</i>	喬木	原生	*	*
桑科	雀榕	<i>Ficus subpisocarpa</i>	喬木	原生	*	*
桑科	稜果榕	<i>Ficus septica</i>	喬木	原生	*	*
桑科	榕樹	<i>Ficus microcarpa</i>	喬木	原生	*	*
桑科	構樹	<i>Broussonetia papyrifera</i>	喬木	原生	*	*
桑科	澀葉榕	<i>Ficus irisana</i>	喬木	原生	*	
桑科	麵包樹	<i>Artocarpus incisus</i>	喬木	栽培	*	
馬齒莧科	馬齒莧	<i>Portulaca oleracea</i>	草本	原生	*	
馬鞭草科	杜虹花	<i>Callicarpa formosana formosana</i>	喬木	原生	*	
馬鞭草科	金露花	<i>Duranta repens</i>	灌木	栽培	*	*
馬鞭草科	長穗木	<i>Stachytarpheta jamaicensis</i>	草本	歸化	*	*
馬鞭草科	紅萼龍吐珠	<i>Clerodendrum thomsoniae</i>	草本	栽培	*	
馬鞭草科	臭娘子	<i>Premna serratifolia</i>	喬木	原生	*	
馬鞭草科	馬纓丹	<i>Lantana camara</i>	灌木	歸化	*	*
茜草科	大王仙丹	<i>Ixora duffii</i>	灌木	栽培	*	*
茜草科	六月雪	<i>Serissa serissoides</i>	灌木	栽培	*	
茜草科	玉葉金花	<i>Mussaenda parviflora</i>	灌木	原生	*	
茜草科	光葉鴨舌癩舅	<i>Spermacoce assurgens</i>	草本	原生	*	*
茜草科	矮仙丹花	<i>Ixora x williamsii</i>	灌木	栽培	*	*
茜草科	繁星花	<i>Pentas lanceolata</i>	草本	栽培	*	
茜草科	雞屎藤	<i>Paederia foetida</i>	藤蔓	原生	*	*
茜草科	繖花龍吐珠	<i>Hedyotis corymbosa</i>	草本	栽培	*	*
旋花科	紅花野牽牛	<i>Ipomoea triloba</i>	草本	原生	*	*
旋花科	野牽牛	<i>Ipomoea obscura</i>	藤蔓	原生	*	*
旋花科	碗仔花	<i>Ipomoea hederacea</i>	草本	原生	*	*
旋花科	銳葉牽牛	<i>Ipomoea indica</i>	藤蔓	歸化	*	*
旋花科	甕菜(空心菜)	<i>Ipomoea aquatica</i>	草本	栽培	*	*
梧桐科	野路葵	<i>Melochia corchorifolia</i>	草本	原生		*
莧科	毛蓮子草	<i>Alternanthera bettzickiana</i>	草本	歸化	*	*
莧科	刺莧	<i>Amaranthus spinosus.</i>	草本	歸化		*
莧科	青莧	<i>Amaranthus patulus</i>	草本	歸化	*	*
莧科	青葙	<i>Celosia argentea</i>	草本	原生	*	*
莧科	假千日紅	<i>Gomphrena celosioides</i>	草本	歸化	*	

莧科	野莧菜	<i>Amaranthus viridis</i>	草本	歸化		*
莧科	蓮子草	<i>Alternanthera sessilis</i>	草本	原生	*	
野牡丹科	蔓性野牡丹	<i>Schizocentron elegans</i>	藤蔓	栽培	*	*
無患子科	倒地鈴	<i>Cardiospermum halicacabum</i>	藤蔓	歸化	*	*
無患子科	無患子	<i>Sapindus mukorossii</i>	喬木	原生	*	*
無患子科	臺灣欒樹	<i>Koelreuteria henryi</i>	喬木	特有	*	*
紫金牛科	春不老	<i>Ardisia squamulosa</i>	灌木	原生	*	*
紫金牛科	樹杞	<i>Ardisia sieboldii</i>	喬木	原生		*
紫茉莉科	九重葛	<i>Bougainvillea spectabilis</i>	藤蔓	栽培		*
紫茉莉科	紅花黃細心	<i>Boerhavia coccinea</i>	草本	栽培	*	*
紫葳科	紫葳	<i>Campsis grandiflora</i>	喬木	栽培	*	
紫葳科	黃花風鈴木	<i>Tabebuia chrysantha</i>	喬木	栽培	*	
紫葳科	藍花楹	<i>Jacaranda acutifolia Humb</i>	喬木	栽培	*	
菊科	一枝香	<i>Vernonia cinerea cinerea</i>	草本	原生	*	*
菊科	大花咸豐草	<i>Bidens pilosa var. radiata</i>	草本	歸化	*	*
菊科	石胡荽	<i>Centipeda minima</i>	草本	原生	*	
菊科	兔兒菜	<i>Ixeris chinensis</i>	草本	原生	*	*
菊科	長柄菊	<i>Tridax procumbens</i>	草本	歸化	*	*
菊科	昭和草	<i>Crassocephalum crepidioides</i>	草本	歸化	*	*
菊科	苦蕒菜	<i>Sonchus oleraceus</i>	草本	原生	*	
菊科	香澤蘭	<i>Chromolaena odorata</i>	草本	歸化	*	*
菊科	野茼蒿	<i>Conyza sumatrensis</i>	草本	歸化		*
菊科	紫花藿香薷	<i>Ageratum houstonianum</i>	草本	歸化	*	*
菊科	紫背草	<i>Emilia sonchifolia var. javanica</i>	草本	原生	*	*
菊科	菲律賓鈕扣花	<i>Centratherum punctatum fruticosum</i>	草本	歸化	*	
菊科	黃鵪菜	<i>Youngia japonica japonica</i>	草本	原生	*	*
菊科	銀膠菊	<i>Parthenium hysterophorus</i>	草本	歸化	*	*
菊科	貓腥草	<i>Praxelis clematidea</i>	草本	原生	*	*
菊科	蟛蜞菊	<i>Wedelia chinensis</i>	藤蔓	原生	*	
菊科	藿香薷	<i>Ageratum conyzoides</i>	草本	歸化	*	*
菊科	鱧腸	<i>Eclipta prostrata</i>	草本	原生	*	*
酢漿草科	紫花酢漿草	<i>Oxalis corymbosa</i>	草本	原生	*	*
酢漿草科	酢醬草	<i>Oxalis corniculata</i>	草本	原生	*	*
楊柳科	垂柳	<i>Salix babylonica</i>	喬木	栽培	*	
榆科	欖	<i>Zelkova serrata</i>	喬木	原生	*	*
楝科	大葉桃花心木	<i>Swietenia macrophylla</i>	喬木	栽培	*	*
楝科	楝(苦楝)	<i>Melia azedarach</i>	喬木	原生	*	*

葡萄科	虎葛	<i>Cayratia japonica</i>	藤蔓	原生	*	*
葡萄科	漢氏山葡萄	<i>Ampelopsis brevipedunculata</i> var. <i>hancei</i>	藤蔓	原生	*	*
睡蓮科	齒葉睡蓮	<i>Nymphaea lotus</i> var. <i>dentata</i>	草本	栽培	*	*
樟科	香楠	<i>Machilus zuihoensis</i>	喬木	特有	*	
樟科	樟	<i>Cinnamomum camphora</i>	喬木	原生	*	*
蓼科	毛蓼	<i>Polygonum barbatum</i>	草本	原生	*	*
蓼科	火炭母草	<i>Polygonum chinense</i>	草本	原生	*	*
錦葵科	朱槿	<i>Hibiscus rosa-sinensis</i>	灌木	栽培		*
錦葵科	金午時花	<i>Sida rhombifolia</i>	草本	原生	*	*
錦葵科	重瓣芙蓉	<i>Hibiscus mutabilis</i> var. <i>roseo-plenus</i>	灌木	栽培	*	
錦葵科	細葉金午時花	<i>Sida acuta</i>	草本	原生		*
錦葵科	黃槿	<i>Hibiscus tiliaceus</i>	喬木	原生	*	*
錦葵科	賽葵	<i>Malvastrum coromandelianum</i>	草本	原生		*
龍膽科	印度苦菜	<i>Nymphoides indica</i>	草本	原生	*	
蕁麻科	小葉冷水麻	<i>Pilea microphylla</i>	草本	原生	*	*
蕁麻科	苧麻	<i>Boehmeria nivea</i>	草本	歸化		*
爵床科	小蝦花	<i>Calliaspidia guttata</i>	草本	栽培	*	
爵床科	卵葉鱗球花	<i>Lepidagathis inaequalis</i>	草本	原生	*	
爵床科	翠蘆莉	<i>Ruellia brittoniana</i>	草本	歸化	*	
爵床科	爵床	<i>Justicia procumbens</i>	草本	原生		*
薔薇科	山枇杷	<i>Eriobotrya deflexa</i>	灌木	特有		*
繖形科	銅錢草	<i>Hydrocotyle verticillata</i>	藤蔓	栽培	*	*
蘿藦科	尖尾鳳(馬利筋)	<i>Asclepias curassavica</i>	草本	歸化	*	
單子葉植物						
天南星科	大萍	<i>Pistia stratiotes</i>	草本	歸化	*	*
天南星科	水菖蒲	<i>Acorus calamus</i>	草本	栽培		*
天南星科	合果芋	<i>Syngonium podophyllum</i>	藤蔓	栽培	*	
天南星科	芋	<i>Colocasia esculenta</i>	草本	栽培	*	*
天南星科	姑婆芋	<i>Alocasia odora</i>	草本	原生	*	*
石蒜科	文殊蘭	<i>Crinum asiaticum</i>	草本	栽培	*	*
石蒜科	黃蔥蘭	<i>Zephyranthes citrina</i>	草本	原生	*	
禾本科	大黍	<i>Panicum maximum</i>	草本	歸化	*	*
禾本科	巴拉草	<i>Brachiaria mutica</i>	草本	歸化	*	*
禾本科	牛筋草	<i>Eleusine indica</i>	草本	原生	*	*
禾本科	白茅	<i>Imperata cylindrica</i> var. <i>major</i>	草本	原生	*	*
禾本科	地毯草	<i>Axonopus compressus</i>	草本	歸化	*	*
禾本科	兩耳草	<i>Paspalum conjugatum</i>	草本	原生	*	*

禾本科	孟仁草	<i>Chloris barbata</i>	草本	歸化	*	*
禾本科	狗尾草	<i>Setaria viridis</i>	草本	原生	*	
禾本科	紅毛草	<i>Rhynchelytrum repens</i>	草本	歸化		*
禾本科	倒刺狗尾草	<i>Setaria verticillata</i>	草本	原生	*	*
禾本科	桂竹	<i>Phyllostachys makinoi</i>	喬木	特有	*	
禾本科	甜根子草	<i>Saccharum spontaneum</i>	草本	原生	*	*
禾本科	棕葉狗尾草	<i>Setaria palmifolia</i>	草本	歸化		*
禾本科	開卡蘆	<i>Phragmites vallatoria</i>	灌木	原生		*
禾本科	蒺藜草	<i>Cenchrus echinatus</i>	草本	歸化	*	*
禾本科	鋪地黍	<i>Panicum repens</i>	草本	原生	*	*
禾本科	龍爪茅	<i>Dactyloctenium aegyptium</i>	草本	原生	*	*
禾本科	鯽魚草	<i>Eragrostis amabilis</i>	草本	原生	*	*
禾本科	蘆葦	<i>Phragmites australis</i>	灌木	原生	*	
美人蕉科	美人蕉	<i>Canna indica</i>	草本	栽培	*	*
香蒲科	香蒲	<i>Typha orientalis</i>	草本	原生	*	*
旅人蕉科	天堂鳥	<i>Strelitzia reginae</i>	草本	栽培	*	
莎草科	扁穗莎草	<i>Cyperus compressus</i>	草本	原生	*	*
莎草科	風車草	<i>Cyperus involucratus</i>	草本	歸化	*	*
莎草科	香附子	<i>Cyperus rotundus</i>	草本	原生	*	*
莎草科	紙莎草	<i>Cyperus papyrus</i>	草本	栽培	*	*
莎草科	疏穗莎草	<i>Cyperus distans</i>	草本	原生	*	*
莎草科	葶薺	<i>Eleocharis dulcis</i> var. <i>dulcis</i>	草本	原生	*	
莎草科	單穗水蜈蚣	<i>Kyllinga nemoralis</i>	草本	原生	*	*
莎草科	短葉水蜈蚣	<i>Kyllinga brevifolia</i>	草本	原生	*	*
莎草科	斷節莎	<i>Torulinum odoratum</i>	草本	原生		*
棕櫚科	可可椰子	<i>Cocos nucifera</i>	喬木	栽培	*	
棕櫚科	黃椰子	<i>Chrysalidocarpus lutescens</i>	喬木	栽培	*	*
棕櫚科	臺灣海棗	<i>Phoenix hanceana</i>	灌木	原生	*	*
棕櫚科	檳榔	<i>Areca catechu</i>	喬木	栽培	*	*
鳶尾科	射干	<i>Belamcanda chinensis</i>	草本	栽培	*	
澤瀉科	澤瀉	<i>Alisma canaliculatum</i>	草本	原生	*	
鴨跖草科	紫背萬年青	<i>Rhoeo spathacea</i>	草本	栽培	*	*
鴨跖草科	鴨跖草	<i>Commelina communis</i>	草本	栽培	*	*
龍舌蘭科	朱蕉	<i>Cordyline terminalis</i>	草本	栽培	*	*
龍舌蘭科	紅邊竹蕉	<i>Dracaena marginata</i>	灌木	栽培	*	*
薑科	月桃	<i>Alpinia zerumbet</i>	草本	原生	*	*
薑科	斑葉月桃	<i>Alpinia speciosa</i>	草本	栽培	*	

薑科	穗花山奈(野薑花)	<i>Hedychium coronarium</i>	草本	歸化	*	*
露兜樹科	林投	<i>Pandanus odoratissimus</i>	灌木	原生	*	
裸子植物						
柏科	圓柏	<i>Sabina chinensis</i>	灌木	栽培		*
柏科	側柏	<i>Thuja orientalis</i>	灌木	栽培		*
蕨類植物						
木賊科	木賊	<i>Equisetum ramosissimum</i>	草本	原生		*
金星蕨科	密毛毛蕨	<i>Cyclosorus parasiticus</i>	草本	原生	*	
莎草蕨科	海金沙	<i>Lygodium japonicum</i>	草本	原生	*	*
杪羅科	筆筒樹	<i>Cyathea lepifera</i>	灌木	原生	*	*
蓀蕨科	腎蕨	<i>Nephrolepis cordifolia</i>	草本	原生	*	*
鐵角蕨科	山蘇花	<i>Asplenium antiquum</i>	草本	原生	*	*
鱗毛蕨科	過溝菜蕨	<i>Diplazium esculentum</i>	草本	原生	*	*